



URZĄD STATYSTYCZNY W KRAKOWIE

Informacja sygnałna

Data opracowania - czerwiec 2006 r.

Kontakt: e-mail: sekretariatUSKRK@stat.gov.pl  
tel. 012 415 38 84

Internet: <http://www.stat.gov.pl/urzedy/krak>

Nr 12

### LUDNOŚĆ, RUCH NATURALNY I MIGRACJE W WOJEWÓDZTWIE MAŁOPOLSKIM W 2005 R.

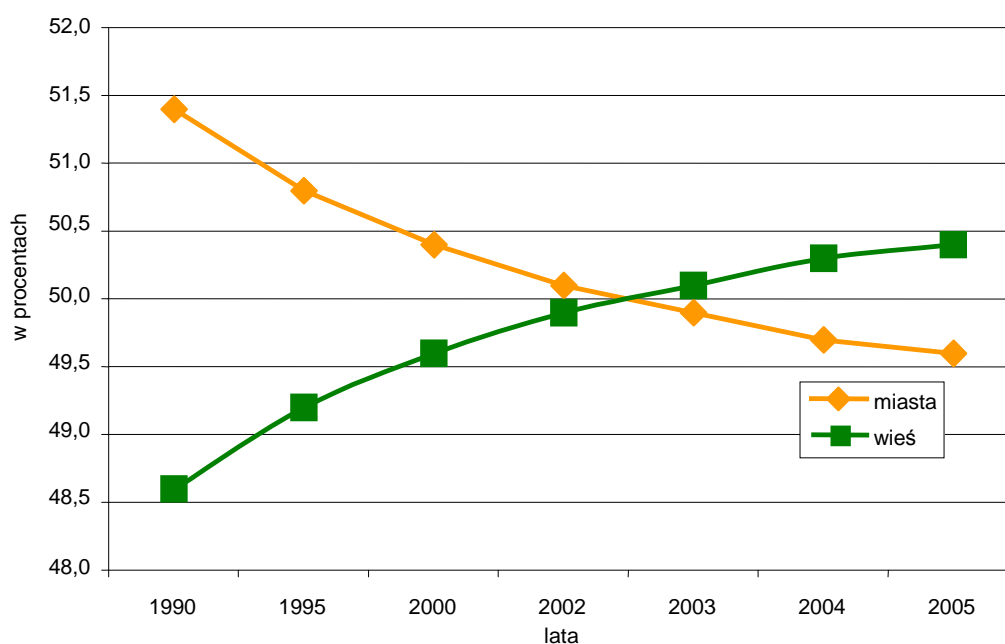
Niniejsza syntetyczna informacja jest uzupełnieniem publikacji pod tym samym tytułem przygotowanej w szczegółowych tablicach według podregionów, powiatów i gmin, w formie papierowej i elektronicznej.

W końcu 2005 r. **ludność województwa małopolskiego liczyła 3266,2 tys.** osób, czyli o 6,0 tys. osób więcej niż rok wcześniej. Średnioroczne tempo przyrostu ludności wyniosło 0,2% i utrzymuje się na tym poziomie od 2000 roku. Województwo małopolskie jest jednym z czterech, obok mazowieckiego, pomorskiego i wielkopolskiego, które odnotowały znaczny wzrost liczby mieszkańców. Minimalny wzrost wystąpił w województwie podkarpackim oraz lubuskim; w pozostałych – liczba ludności zmniejszyła się.

Przyrost liczby ludności Małopolski w 2005 roku był nieco niższy w porównaniu do roku 2004, a złożyły się na niego:

- dodatni przyrost naturalny – 3,5 tys. osób (rok wcześniej 3,8 tys.),
- dodatnie saldo migracji stałej – 3,2 tys. osób (rok wcześniej także 3,2 tys.),
- zmniejszenie dodatniego salda w migracji czasowej – o 0,7 tys. osób (rok wcześniej nadwyżka o 0,3 tys. osób).

#### UDZIAŁ LUDNOŚCI MIAST I WSI W WOJEWÓDZTWIE MAŁOPOLSKIM



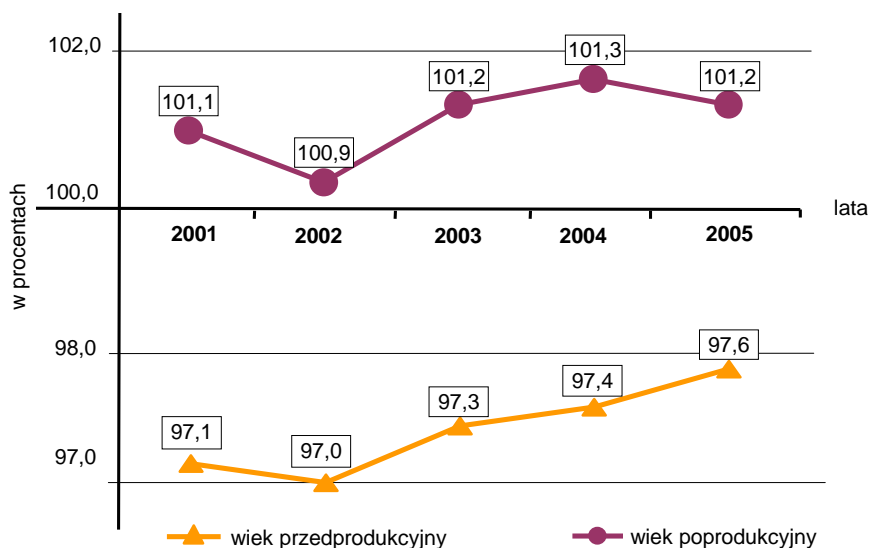
Omawiany rok był kolejnym, w którym zmniejszyła się liczba mieszkańców miast, a wzrosła ilość ludności na wsi. W województwie w końcu 2005 roku **w miastach mieszkało 1619,4 tys.** ludności, czyli o 2,2 tys. mniej niż rok wcześniej.

**Liczba mieszkańców wsi wyniosła 1646,8 tys.** i w ciągu roku zwiększyła się o 8,2 tys. osób. Tym samym odsetek ludności wiejskiej (wskaźnik ruralizacji) wzrósł do 50,4% wobec 50,3% rok wcześniej. W ogólnej liczbie ludności Polski udział mieszkańców wsi jest znacznie niższy, gdyż wynosi 38,5%.

Współczynnik feminizacji, czyli liczba kobiet na 100 mężczyzn, zarówno w województwie, jak i w kraju utrzymuje się na niezmiennym poziomie od 4 lat i w 2005 roku wynosił odpowiednio: 106 i 107.

W 2005 roku w niektórych zjawiskach demograficznych Małopolski wystąpiły korzystne zmiany, a tempo postępującego procesu starzenia mieszkańców nieco osłabło.

### ŚREDNIOROCZNE TEMPO ZMIAN POPULACJI W WIEKU PRZEDPRODUKCYJNYM I POPRODUKCYJNYM W WOJEWÓDZTWIE W LATACH 2001-2005



Omawiany rok był kolejnym, w którym populacja dzieci i młodzieży w wieku do 17 lat znacznie się zmniejszyła. W końcu 2005 roku zbiorowość ta, czyli **ludność w wieku przedprodukcyjnym liczyła 713,6 tys.** osób, co w porównaniu do stanu sprzed roku, oznacza spadek o 2,4%, a w liczbach bezwzględnych o 17,7 tys. Niemniej od 2002 roku, w którym liczba dzieci i młodzieży do 17 lat w porównaniu do 2001 roku była niższa o 3,0%, obserwuje się zwolnienie tempa tego spadku. Udział tej zbiorowości w ludności ogółem zmniejszył się w województwie w omawianym roku do 21,8% wobec 22,4% rok wcześniej.

W Polsce populacja osób w wieku przedprodukcyjnym zmniejszyła się o 2,8%, wobec spadku o 3,1% w 2004 roku, a jej udział w ludności kraju w 2005 roku wynosił 20,6% wobec 21,2% rok wcześniej.

Liczba ludności w wieku produkcyjnym (18-59 lat kobiety i 18-64 lata mężczyźni) nadal wzrasta, ale tempo tego wzrostu stopniowo słabnie. W województwie małopolskim w końcu 2005 roku było **2046,6 tys. mieszkańców w wieku produkcyjnym** i w porównaniu do stanu sprzed roku ich liczba wzrosła o 0,9% (rok wcześniej o 1,0%). Udział ludności w wieku produkcyjnym w łącznej liczbie mieszkańców województwa w omawianym roku wynosił 62,7% i był o 0,4 pkt procentowego wyższy niż rok wcześniej. W tej populacji wyróżnia się ludność w wieku produkcyjnym mobilnym (18-44 lata) i ta zbiorowość rośnie w wolniejszym tempie – o 0,3% w porównaniu do 2004 roku – oraz zbiorowość w wieku produkcyjnym niemobilnym (45 - 59/64 lata), która w omawianym roku wzrosła o 2,0% wobec wzrostu o 3,0% rok wcześniej.

W Polsce w 2005 roku dynamika wzrostu populacji w wieku produkcyjnym ogółem wyniosła 100,7%, przy czym zbiorowość w wieku mobilnym minimalnie zmniejszyła się, a w wieku niemobilnym wzrosła o 1,9%. Ludność w wieku produkcyjnym w omawianym roku stanowiła 64,0% liczby ludności kraju.

Systematycznie wzrasta liczba ludności w wieku poprodukcyjnym (60 i więcej lat kobiety, 65 i więcej lat mężczyźni), chociaż roczne tempo wzrostu tej zbiorowości jest jeszcze relatywnie niskie z powodu jej „zasilania” przez roczniki niżu demograficznego z lat II wojny światowej.

W końcu 2005 roku w województwie liczba ludności **w wieku poprodukcyjnym wynosiła 506,0 tys.** osób i była większa niż rok wcześniej o 1,2%, a jej tempo wzrostu z 2004 roku zmniejszyło się minimalnie. Ludność w wieku poprodukcyjnym stanowiła 15,5% ogółu mieszkańców województwa i udział ten był w porównaniu do 2004 roku nieznacznie wyższy.

W skali kraju liczba osób w wieku poprodukcyjnym wzrosła w 2005 roku o 0,7%, a jej udział w ludności Polski wyniósł 15,4%.

W 2005 roku w województwie miał miejsce znaczący wzrost liczby małżeństw. Ogółem zarejestrowano **18,1 tys. nowych małżeństw**, czyli o 7,1% więcej niż rok wcześniej. Tym samym znacząco wzrósł wskaźnik natężenia małżeństw, czyli liczba zawartych małżeństw na 1000 ludności, z 5,2‰ w 2004 r. do 5,6‰ w omawianym roku.

W miastach liczba zawartych małżeństw wzrosła o 7,6%, natomiast na wsi o 6,5%. Tym samym wskaźnik natężenia małżeństw na wsi i w mieście ukształtował się na identycznym poziomie i wyniósł 5,5‰. W kraju w omawianym okresie odnotowano wzrost liczby małżeństw o 7,8% przy wskaźniku natężenia 5,4‰.

W łącznej liczbie małżeństw 14,1 tys., czyli 4/5 stanowiły małżeństwa wyznaniowe i ten odsetek utrzymuje się w ostatnich latach na tym samym poziomie. W skali kraju udział małżeństw wyznaniowych jest znacznie niższy i w 2005 roku wyniósł 71,2% wobec 73,1% rok wcześniej.

Decyzje o zawarciu związku małżeńskiego są podejmowane w coraz późniejszym wieku. W omawianym roku mediana wieku, czyli średni wiek kawalerów zawierających związek małżeński z panną to 26,4 lat, natomiast średni wiek panien wychodzących za mąż za kawalerów - 24,3 lata. W ciągu 5 lat mediana wieku wydłużyła się dla kawalerów o 1,2 roku, a dla panien o 1 rok. W kraju w 2005 roku mediana wieku zarówno kawalerów, jak i panien była minimalnie wyższa.

Przesuwanie decyzji matrymonialnych na późniejsze lata widać wyraźnie w zmianach struktury wiekowej nowożeńców.

TABL. 1 NOWOŻEŃCY W WOJEWÓDZTWIE MAŁOPOLSKIM WEDŁUG PŁCI I WYBRANYCH GRUP WIEKU W LATACH 2000 I 2005

WYSZCZEGÓLNIENIE	Ogółem		W tym w wieku lat			
			19 i mniej	20-24	25-29	30-34
	w osobach		w procentach			
Mężczyźni ..... 2000	18253	100,0	2,3	40,9	36,7	10,2
2005	18065	100,0	1,1	29,3	44,8	14,4
Kobiety ..... 2000	18253	100,0	11,6	54,5	22,8	4,9
2005	18065	100,0	6,9	46,5	32,9	7,6

Odsetek kawalerów i panien w grupach wiekowych 25-29 i 30-34 lata jest minimalnie niższy, gdyż zaznacza się udział osób, które zawarły kolejne małżeństwo.

Odsetek nowożeńców zawierających małżeństwo ponownie, jest nieco wyższy wśród mężczyzn – w 2005 roku w województwie 6,5% nowożeńców miało wcześniejszy stan cywilny inny niż kawaler, a wśród kobiet – niespełna 6% zawarło małżeństwo ponownie. Dane te wskazują na nieco „większą ostrożność” kobiet w podejmowaniu kolejnych decyzji matrymonialnych, a potwierdza to znacznie wyższa liczba rozwiedzionych mężczyzn niż rozwiedzionych kobiet wśród nowożeńców.

Omawiany rok był drugim z kolei, w którym skokowo wzrosła liczba rozwodów i separacji. W województwie małopolskim w 2005 roku zostało orzeczonych prawomocnie **4676 rozwodów**, co w porównaniu do poprzedniego roku oznacza wzrost o 36,3%, a w liczbach bezwzględnych o 1245. Rok wcześniej liczba rozwodów wzrosła o 26,5%. W miastach w omawianym roku liczba rozwodów zwiększyła się o 32,0%, natomiast na wsi o ponad połowę.

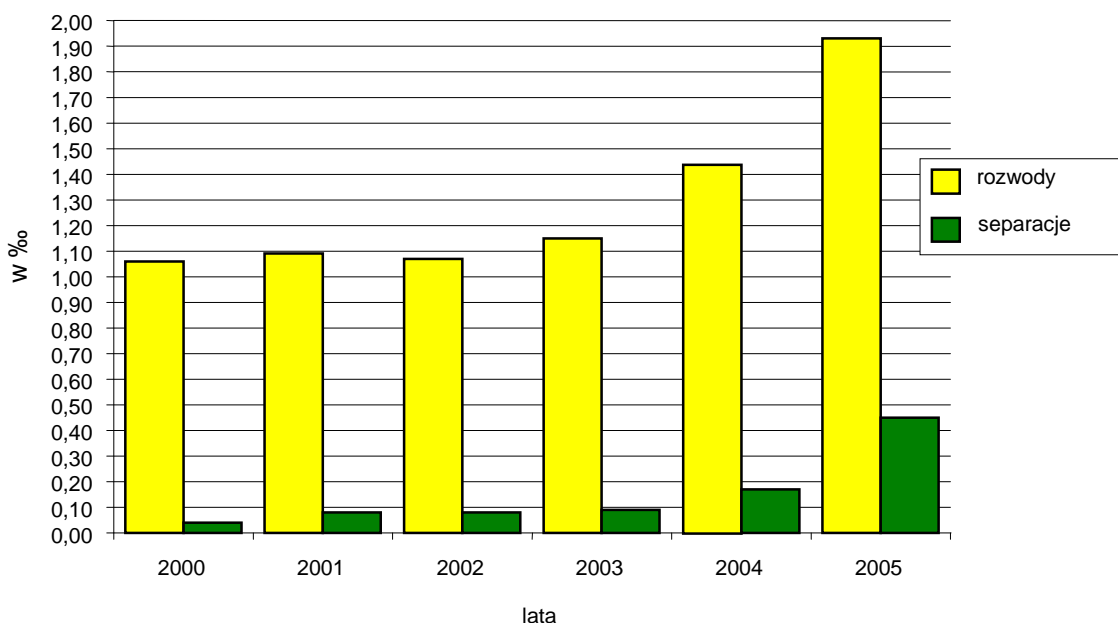
W Polsce liczba rozwodów wzrosła w tym czasie o 1/5, w tym na wsi o prawie 35%.

W analizowanym okresie sądy orzekły w województwie **1087 separacji**, zatem w porównaniu do 2004 roku ich liczba wzrosła o 168%, a w liczbach bezwzględnych o 681 (rok wcześniej wzrost o ponad 80%). W ciągu 2005 roku wobec małżeństw w miastach województwa małopolskiego zostały orzeczone 642 separacje, czyli o 140% więcej niż rok wcześniej, natomiast na wsi – 445 separacji, czyli ponad 3-krotnie więcej niż rok wcześniej. W kraju liczba orzeczeń separacji wzrosła o 97%, w tym na wsi o 140%.

*W tym miejscu omawiając przed rokiem zjawisko rozwodów, a szczególnie separacji zwracano uwagę, że to jest „sztuczny wzrost”. Dane za 2005 rok potwierdzają nienaturalne zawyżenie liczby separacji i rozwodów, spowodowane zmianą w 2004 roku przepisów o likwidacji funduszu alimentacyjnego i o zasiłkach.*

W 2005 roku po raz pierwszy od wprowadzenia instytucji separacji (w grudniu 1999 roku), sądy orzekły jej zniesienie. W kraju wystąpiło 51 takich orzeczeń, z których 4 dotyczyły województwa małopolskiego.

#### ROZWOODY I SEPARACJE NA 1000 LUDNOŚCI W WIEKU 20 LAT I WIĘCEJ W WOJEWÓDZTWIE MAŁOPOLSKIM

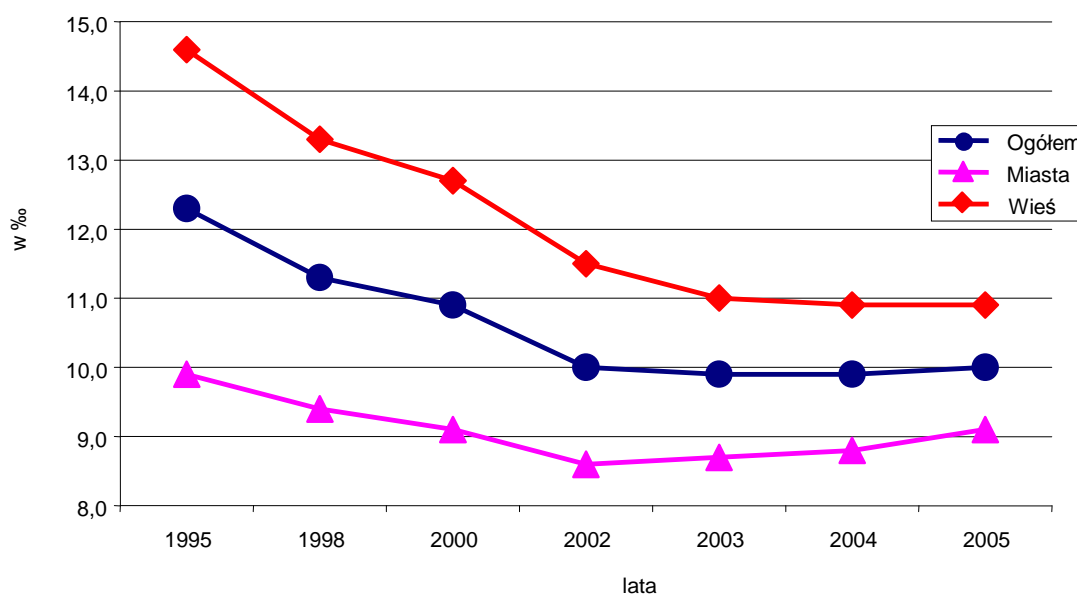


W zdarzeniach kształtujących przyrost naturalny w omawianym roku wystąpił bardziej widoczny wzrost liczby urodzeń. Równocześnie wyraźnie wzrosła liczba zgonów, co spowodowało, że przyrost naturalny był mniejszy niż rok wcześniej.

Rok 2005 był po latach spadku, drugim z kolei rokiem wzrostu liczby urodzeń. Zarejestrowano w nim **32,5 tys. urodzeń**, to jest o 1,6%, a w liczbach bezwzględnych o 499 więcej niż w roku poprzednim. Rok wcześniej dynamika wzrostu wynosiła 100,3%. Nieznacznie zwiększył się z 9,9‰ do 10,0‰ współczynnik natężenia urodzeń, czyli liczba urodzeń na 1000 ludności. Wyraźny wzrost z 37,6‰ do 38,5‰ osiągnął współczynnik płodności kobiet mierzony liczbą urodzeń żywych na 1000 kobiet w wieku rozrodczym (15-49 lat).

W skali kraju liczba urodzeń wzrosła o 2,3%, niemniej obydwie współczynniki zarówno natężenia urodzeń, jak i płodności były niższe niż w województwie i wyniosły odpowiednio 9,6‰ oraz 36,8‰.

### LICZBA URODZEŃ NA 1000 LUDNOŚCI W WOJEWÓDZTWIE MAŁOPOLSKIM



Na wsi nadal rodzi się więcej dzieci niż w miastach. W 2005 roku na terenach wiejskich urodziło się ponad 55% najmłodszych mieszkańców województwa. Niemniej w miastach zaznaczył się szybszy wzrost liczby urodzeń - o 2,7% i to szybsze tempo utrzymuje się od 2003 roku. Na wsi liczba urodzeń wzrosła o 0,6% (rok wcześniej odnotowano spadek o 0,6%).

W skali kraju urodzenia na wsi stanowiły 42,0% ogółu. Także w skali kraju obserwuje się szybsze tempo wzrostu liczby urodzeń w miastach niż na wsi.

W omawianym roku najczęściej matkami zostawały kobiety będące w wieku 25–29 lat. Na kobiety w tym wieku przypadało 37,5% wszystkich urodzeń. Liczba ich nieco wzrosła w porównaniu z poprzednim rokiem. Jednocześnie zmniejszyła się liczba matek w młodszym wieku. Generalnie z 32,8% do 34,1% zwiększyła się liczba urodzeń przez kobiety będące w wieku 30 lat i więcej oraz obniżyła się z 67,2% do 65,9% liczba młodych matek w wieku „przed trzydziestką”. Zatem umacnia się tendencja z odkładaniem decyzji o macierzyństwie na „dalszy plan”.

W ostatnich 5 latach liczba zgonów w województwie kształtuje się w granicach 28-29 tys. rocznie, z wzrostami i spadkami na przemian. W 2004 roku odnotowano wyraźny spadek liczby zgonów, a w omawianym roku wystąpił znaczny ich wzrost.

Ogółem w 2005 roku **zmarło 29,0 tys. mieszkańców** województwa, czyli o 2,6% więcej niż rok wcześniej. (Przed rokiem liczba zgonów była o 1,7% mniejsza niż w 2003 roku). Wśród mieszkańców miast liczba zgonów wzrosła o 3,2%, a na wsi - o 2,0%. Współczynnik natężenia zgonów wyrażający liczbę zgonów na 1000 ludności był o 0,2 pkt procentowego wyższy niż rok wcześniej i wyniósł 8,9‰ dla województwa ogółem, 9,1‰ w miastach i 8,8‰ na wsi.

W skali kraju liczba zgonów w 2005 roku wzrosła niewiele, bo o 1,3%, a wskaźnik natężenia, który w 2004 roku wyniósł 9,5‰, nie zmienił się.

W podziale według płci wzrost liczby zgonów w większym stopniu dotyczył kobiet niż mężczyzn. W omawianym roku zmarło 13,9 tys. kobiet, czyli o 4,6% więcej niż w 2004, a liczba zgonów mężczyzn wyniosła 15,1 tys., czyli o 0,9% więcej niż rok wcześniej.

Znaczący wzrost liczby zgonów kobiet w 2005 roku, w niewielkim stopniu „złagodził” niekorzystne tendencje w umieralności mężczyzn. Mężczyźni umierają częściej i w znacznie „młodszym” wieku niż kobiety. Wskaźnik natężenia zgonów wśród mężczyzn w 2005 roku wyniósł 9,6‰ wobec 8,3‰ wśród kobiet. Rok wcześniej różnica ta wynosiła 1,6 pkt procentowego na niekorzyść mężczyzn.

Analiza struktury zgonów osób w wieku 35-64 lata, wskazuje, że utrzymująca się w tej zbiorowości od wielu lat wysoka przewaga zgonów mężczyzn określana nadumieralnością mężczyzn, wzrastająca w ostatnich latach, w 2005 minimalnie zmniejszyła się.

TABL. 2 UMIERALNOŚĆ MĘŻCZYZN I KOBIET W WIEKU 35-64 LATA W WOJEWÓDZTWIE MAŁOPOLSKIM

LATA	Ogółem		Mężczyźni	Kobiety
	w osobach	w procentach		
1995	7500	100,0	70,3	29,7
2000	6755	100,0	69,9	30,1
2001	6544	100,0	69,8	30,2
2002	6492	100,0	70,4	29,6
2003	6549	100,0	70,5	29,5
2004	6608	100,0	71,7	28,3
2005	6690	100,0	71,6	28,4

Główne przyczyny zgonów całej populacji są wciąż te same, chociaż ich udział nieznacznie się zmienia. Choroby układu krążenia w 2004 roku stanowiły 48,2% ogółu przyczyn, a jeszcze w 2000 roku udział ten wyniósł 51,9%. Udział zgonów z powodu nowotworów wynosił 25,1% i w porównaniu do 2003 roku minimalnie obniżył się. Przyczyny zewnętrzne zgonów stanowiły 6,6% wszystkich przyczyn zgonów, czyli tyle samo, co w 2003 oraz w 2000 roku.

W 2005 roku **zmarło 189 niemowląt**, czyli dzieci do 1 roku życia. W porównaniu do poprzedniego roku oznacza to spadek o 1,1%, wobec wzrostu o 10% rok wcześniej. Współczynnik natężenia wyrażający liczbę zgonów niemowląt na 1000 urodzeń żywych wyniósł 5,8‰, zatem zmniejszył się o 0,2 pkt procentowego. Wśród zgonów tych dzieci zawsze jest większy odsetek chłopców i w omawianym roku 58% zgonów niemowląt dotyczyło chłopców, a 42% dziewczynek.

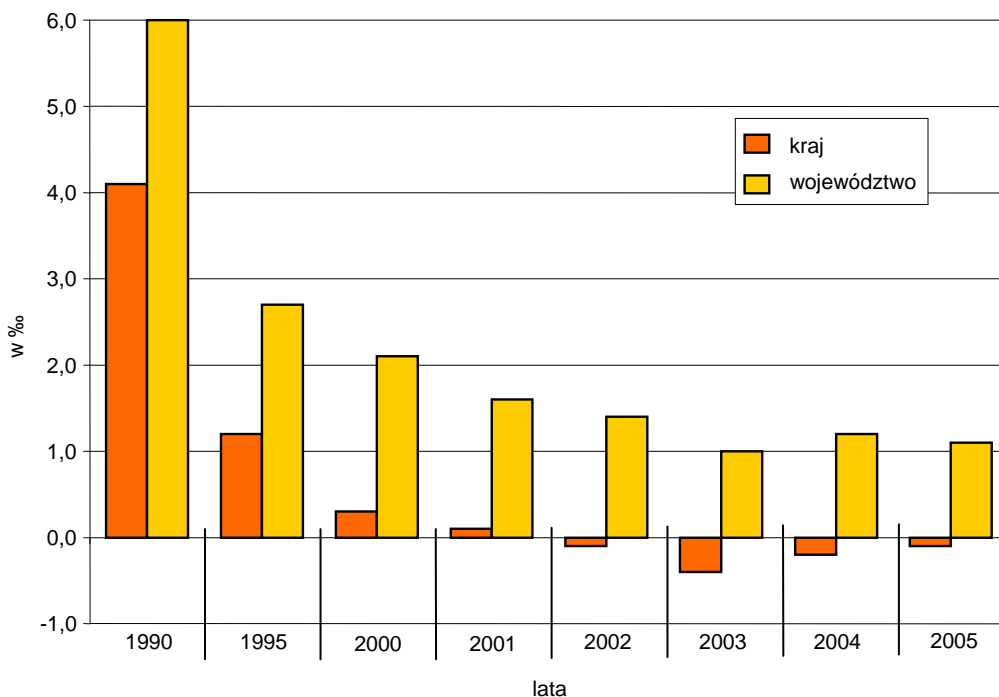
Relatywnie więcej niemowląt umiera na wsi, ale różnice te zmniejszają się. Współczynnik natężenia kształtuje się bardzo podobnie w mieście i na wsi, i w omawianym roku wyniósł odpowiednio 5,8‰ oraz 5,9‰.

W skali kraju liczba zgonów niemowląt w 2005 roku zmniejszyła się o 3,4%, a wskaźnik natężenia wyniósł 6,4‰.

Znaczący na tle ostatnich lat wzrost liczby urodzeń w 2005 roku nie przełożył się na wyższy przyrost naturalny, gdyż został „pochłonięty” przez relatywnie wysoką liczbę zgonów. I tak, w omawianym roku **przyrost naturalny wyniósł 3,5 tys. osób**, wobec 3,8 tys. rok wcześniej.

W przeliczeniu na 1000 ludności przyrost naturalny wyniósł 1,1‰ wobec 1,2‰ rok wcześniej. Pod tym względem województwo na tle kraju wypada bardzo korzystnie, gdyż w Polsce utrzymuje się ujemny przyrost naturalny, który w przeliczeniu na 1000 ludności ukształtował się na poziomie minus 0,1‰. (rok wcześniej minus 0,4‰).

### PRZYRÓST NATURALNY NA 1000 LUDNOŚCI W KRAJU I W WOJEWÓDZTWIE MAŁOPOLSKIM



W miastach województwa w przeliczeniu na 1000 ludności przyrost naturalny wyniósł 0,0‰, natomiast na wsi 2,1‰.

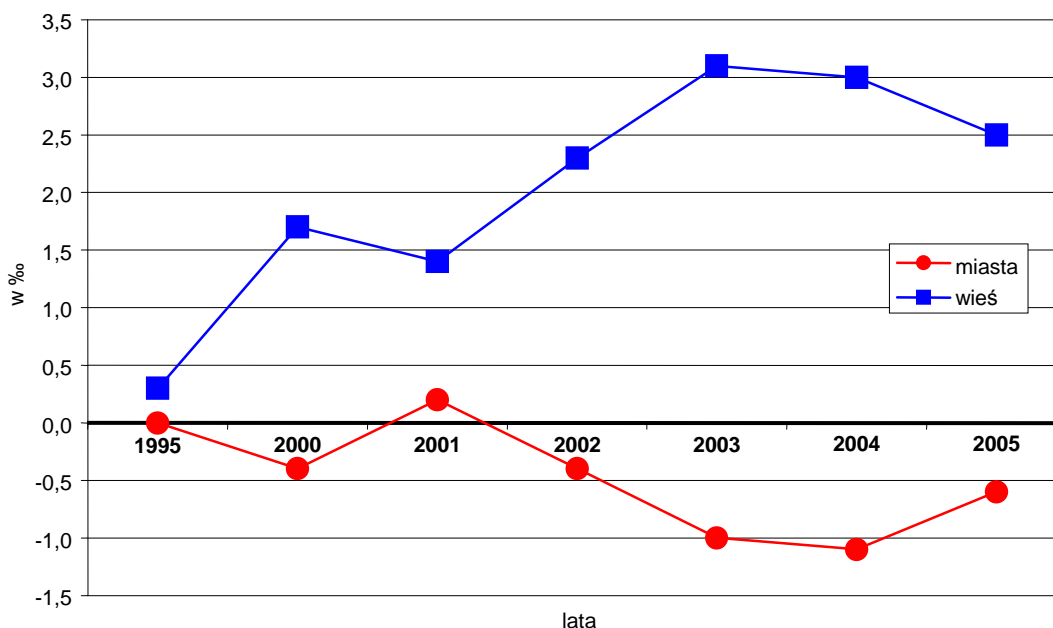
Omawiany rok był kolejnym, w którym zmniejszyła się „mobilność terytorialna” na pobyt stały. Był to także kolejny rok większego niż odpływ - napływu ludności, chociaż ta przewaga nie wzrasta. W 2005 roku zarejestrowano 32,4 tys. zameldowań na pobyt stały i było to o 4,4% mniej niż rok wcześniej. W tym samym czasie liczba wymeldowań z pobytu stałego wynosiła 29,2 tys. i była o 4,8% mniejsza niż rok wcześniej.

Zatem **saldo migracji stałej wyniosło 3,2 tys.** i utrzymało się na poziomie 2004 roku.

W kierunkach wewnętrznej migracji stałej utrzymuje się wysokie ujemne saldo migracji w miastach, ale jego poziom znacznie się zmniejsza. W 2005 roku wymeldowało się 15,7 tys. mieszkańców miast, a liczba zameldowanych ukształtowała się na poziomie 14,8 tys. osób, zatem saldo migracji stałej w miastach wyniosło minus 0,9 tys. i było o połowę niższe niż rok wcześniej.

Wysokie tempo napływu ludności na tereny wiejskie województwa w 2005 roku nieco osłabło. W omawianym roku na wsi zostało zameldowanych na stałe 16,3 tys. ludności, a wymeldowało się z pobytu stałego 12,3 tys. osób. Zatem dodatnie saldo migracji na wsi wyniosło 4,1 tys. osób wobec 5,0 tys. rok wcześniej.

### SALDO MIGRACJI STAŁEJ NA 1000 LUDNOŚCI W MIASTACH I NA WSI W WOJEWÓDZTWIE MAŁOPOLSKIM



W 2005 roku ponownie powróciło minimalnie dodatnie saldo (po ujemnym w 2004 roku) w migracjach zagranicznych. W omawianym roku liczba zameldowanych na pobyt stały przybyłych z zagranicy wyniosła 1,3 tys. i nieznacznie przewyższyła liczbę emigrantów, dodatnie saldo migracji zagranicznej wyniosło 30 osób (rok wcześniej - minus 51 osób).

W skali kraju utrzymuje się głęboko ujemne saldo migracji zagranicznej. W 2005 roku nadwyżka emigrantów nad imigrantami wyniosła 12,9 tys. osób (rok wcześniej 9,4 tys.), co przy ujemnym przyroście naturalnym potęguje zmniejszanie liczby ludności Polski.

W omawianym roku, zmniejszyła się także „mobilność terytorialna” na pobyt czasowy. W końcu 2005 roku na pobyt czasowy dłuższy niż 2 miesiące zameldowanych było 70,2 tys. osób, czyli o 1,4% mniej niż rok wcześniej. Równocześnie 55,7 tys. stałych mieszkańców województwa było czasowo nieobecnych w swoim stałym miejscu zamieszkania. Było to o 0,5% mniej niż w 2004 roku. Saldo migracji czasowej, mimo obniżenia o 4,7%, nadal jest w województwie wysoko dodatnie i wynosi 14,5 tys.

Specyficzne dla wsi głęboko ujemne saldo migracji czasowej zmniejszyło się i w 2005 roku wyniosło minus 5,8 tys. wobec minus 6,4 tys. rok wcześniej.

Należy zaznaczyć, że na dynamikę migracji czasowych w województwie zasadniczy wpływ wywiera sytuacja w Krakowie, charakterystyczna dla wielkich miast. Relatywnie wysoka liczba osób zameldowanych czasowo (32,6 tys. w omawianym roku), przy znacznie niższej liczbie nieobecnych czasowo stałych mieszkańców miasta (9,8 tys.) powoduje, że bardzo wysokie dodatnie saldo wynoszące 22,7 tys. osób "pokryło" całe ujemne saldo migracji czasowej wsi oraz wielu miast województwa.

Utrzymujące się wysokie dodatnie saldo zarówno w migracji stałej, jak i czasowej, wspomagane przez nadal dodatni przyrost naturalny pozwala prognozować przyrost ludności w województwie. Według ostatniej prognozy GUS liczba mieszkańców Małopolski do 2020 roku wzrośnie do 3317 tys. osób, czyli o 1,9%. Wzrost liczby ludności prognozowany jest jeszcze w trzech województwach (wielkopolskim, pomorskim i nieznacznie mazowieckim). Dla Polski prognoza przewiduje 2,5-procentowy spadek liczby ludności.

*Niniejsza informacja została przygotowana w oparciu o tablice wynikowe z ludności za 2005 rok, dla których podstawę stanowi coroczny bilans ludności sporządzony przez GUS.*

Opracowała: Elżbieta Rempala, Antonina Setlak US Kraków - Oddział w Tarnowie.  
tel. 014 6220 152 wew. 235