



## URZĄD STATYSTYCZNY W KRAKOWIE

90  
lat  
GUS  
1918-2008

31-223 Kraków, ul. Kazimierza Wyki 3  
e-mail: sekretariatUSKRK@stat.gov.pl tel. 012 415 38 84 Internet: <http://www.stat.gov.pl/krak>

**Informacja sygnalna - Nr 6**

**Data opracowania - marzec 2008 r.**

### WYNIKI BADANIA STRUKTURY GOSPODARSTW ROLNYCH W WOJEWÓDZTWIE MAŁOPOLSKIM W 2007 ROKU

*Opracowanie charakteryzuje rolnictwo małopolskie na podstawie uogólnionych wyników badania reprezentacyjnego przeprowadzonego na 10% próbie gospodarstw indywidualnych oraz pełnego badania gospodarstw stanowiących własność osób prawnych i jednostek organizacyjnych nie posiadających osobowości prawnej (kwestionariusz R-SGR) przeprowadzonego w czerwcu 2007 roku. Wyniki zaprezentowane są według stanu na dzień 1 czerwca 2007 r.*

Całkowita liczba **gospodarstw rolnych** ustalona badaniem dla województwa małopolskiego wynosiła w 2007 roku 321479, co oznacza, że było ich mniej o 32,9 tys. (o 9,3%) niż w badaniu z 2005 roku. Z ogólnej liczby gospodarstw rolnych 321304, tj. 99,9% stanowiły **gospodarstwa indywidualne** (łącznie z właścicielami zwierząt gospodarskich). Gospodarstw państwowych, spółdzielczych oraz spółek z udziałem mienia sektora publicznego i prywatnego, a także stanowiących własność jednostek organizacyjnych nie posiadających osobowości prawnej było zaledwie 175. Jest to tendencja zgodna z ogólnopolską – udział gospodarstw indywidualnych w ogólnej liczbie gospodarstw rolnych w kraju wynosił 99,8%.

Gospodarstwa rolne w województwie małopolskim zajmowały ogółem 899,9 tys. ha (w tym 715,5 tys. ha użytków rolnych), tj. o 7,2 tys. ha więcej niż w roku 2005. **Użytki rolne** (UR) stanowiły 79,5% ogólnej powierzchni gospodarstw rolnych w województwie małopolskim (w Polsce 86,7%). W roku 2005 udział ten dla Małopolski był niemal taki sam, wynosił 79,4%. **Ugory** i powierzchnia przeznaczona w 2007 roku pod uprawę nawozów zielonych stanowiły 4,4% gruntów ornych województwa, natomiast średnio w Polsce udział ten wynosił 3,8%.

Blisko 94% użytków rolnych stanowiła ziemia utrzymywana w dobrej kulturze rolnej, natomiast 6,3% - użytki rolne wyłączone z produkcji rolnej, uprzednio użytkowane jako tereny rolnicze, ale obecnie ze względów ekonomicznych, społecznych lub innych nie wykorzystywane już rolniczo. W kraju w dobrej kulturze rolnej utrzymywano średnio 95,7% użytków rolnych.

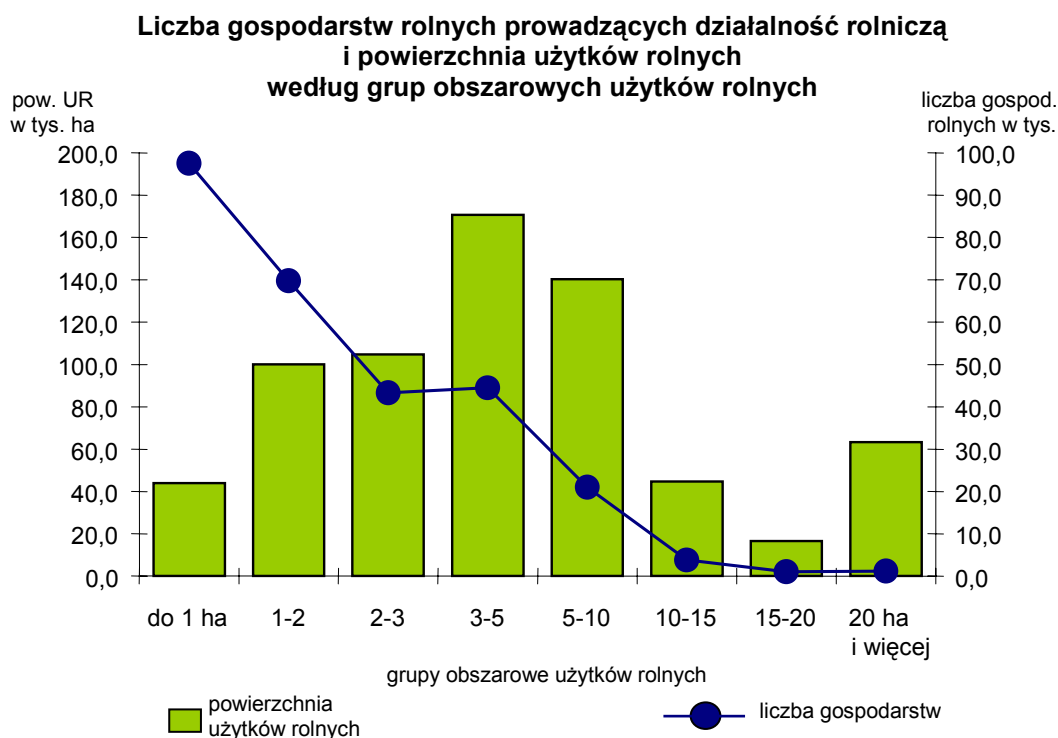
**Średnia wielkość gospodarstwa rolnego** wynosiła w czerwcu 2007 roku 2,80 ha, w tym powierzchnia użytków rolnych 2,23 ha. Średnia powierzchnia gospodarstwa rolnego w kraju wynosiła w omawianym okresie 7,24 ha, w tym 6,27 ha użytków rolnych. W roku 2005 średnia powierzchnia jednego gospodarstwa rolnego w naszym województwie wynosiła 2,52 ha, w tym zaledwie 2,00 ha to użytki rolne.

**Działalność rolniczą** prowadziło w województwie małopolskim 281825 gospodarstw rolnych, czyli 87,7% wszystkich gospodarstw. To niewysoki wskaźnik, przy średniej dla kraju 92,7%. Dał on województwu małopolskiemu 14 lokatę, przed województwem śląskim (84,6%) i zamykającym tabelę województwem świętokrzyskim (84,3%). Przed dwoma laty udział gospodarstw prowadzących działalność rolniczą w ogólnej

liczbie gospodarstw był nieco wyższy i wynosił 88,3%. Ogólna powierzchnia użytków rolnych należących do gospodarstw prowadzących działalność rolniczą wynosiła 684,5 tys. ha, w tym 670,2 tys. ha użytków rolnych w dobrej kulturze. Ponad 14 tys. ha użytków rolnych w tych gospodarstwach, czyli 2,1% pozostawało poza produkcją rolną i nie były one utrzymywane w dobrej kulturze rolnej.

Spośród gospodarstw prowadzących działalność rolniczą badanie wyłoniło 265,1 tys. (94,1%) gospodarstw prowadzących wyłącznie działalność rolniczą i 16,7 tys. (5,9%) gospodarstw prowadzących, poza działalnością rolniczą, także inny rodzaj działalności związanej z gospodarstwem rolnym, z której osiągały dochody. Podstawowym rodzajem dodatkowej działalności była działalność usługowa z wykorzystaniem własnego sprzętu rolniczego – dotyczyła ona 30,8% gospodarstw prowadzących równocześnie działalność rolniczą i inny rodzaj działalności. Blisko 14% zajmowało się przetwarzaniem drewna, a 12,7% osiągało dochody z agroturystyki. Najwięcej gospodarstw prowadzących równocześnie działalność rolniczą i inny rodzaj działalności było wśród najmniejszych gospodarstw w województwie. Ponad 36% takich gospodarstw dysponowało powierzchnią użytków rolnych poniżej 1 ha.

Tradycyjnie i historycznie małopolskie rolnictwo charakteryzuje się największą liczbą najmniejszych gospodarstw rolnych, o powierzchni użytków rolnych poniżej 1 ha. Także w roku 2007 wśród gospodarstw prowadzących działalność rolniczą gospodarstwa najmniejsze stanowiły 34,6% (w Polsce 27,0%). Gospodarstwa o powierzchni UR 1-2 ha stanowiły 24,7% (w Polsce 16,2%), gospodarstwa z grupy obszarowej 2-3 ha oraz 3-5 ha UR stanowiły odpowiednio 15,3% i 15,8% (w Polsce 10,9% i 13,8%). Gospodarstwa o powierzchni 5-10 ha UR obejmowały 7,5% gospodarstw (w Polsce 16,6%), gospodarstwa liczące 10-15 ha UR stanowiły tylko 1,3% (w Polsce 6,9%), a gospodarstwa o powierzchni użytków rolnych 15-20 ha i gospodarstwa największe, o powierzchni powyżej 20 ha użytków rolnych, obejmowały odpowiednio 0,3% i 0,4% ogólnej liczby gospodarstw prowadzących działalność rolniczą, podczas gdy średnio w kraju udział ten wynosił 3,2% i 5,3%.



Niewielu kierujących gospodarstwami rolnymi w województwie małopolskim posiadało **wykształcenie rolnicze lub kurs rolniczy**. W badaniu z 2007 roku było ich 32,1%, a w badaniu z 2005 roku 29,7%. W Polsce wśród kierujących gospodarstwem rolnym blisko 41% posiadało wykształcenie rolnicze. Województwo małopolskie lokuje się ze swoim wskaźnikiem na dole tabeli, przed województwem podkarpackim (30,9%) i zdecydowanie ostatnim województwem śląskim (27,6%). Średnim, policealnym lub wyższym wykształceniem rolniczym legitymowało się w województwie małopolskim zaledwie 6,2% kierujących gospodarstwem rolnym (w Polsce 9,5%).

TABL. 1. GOSPODARSTWA ROLNE WEDŁUG POZIOMU WYKSZTAŁCENIA ROLNICZEGO OSOBY KIERUJĄCEJ ORAZ GRUP OBSZAROWYCH UŻYTKÓW ROLNYCH

Grupy obszarowe użytków rolnych	Liczba gospodarstw ogółem	Poziom wykształcenia rolniczego osoby kierującej gospodarstwem					
		wyższe	policealne	średnie zawodowe	zasadnicze zawodowe	kurs rolniczy	brak wykształcenia rolniczego
		w odsetkach ogólnej liczby gospodarstw					
Razem .....	281825	1,4	0,1	4,7	6,1	19,8	67,9
poniżej 1 ha .....	97484	1,0	0,1	1,7	1,7	12,8	82,7
1-2 .....	69733	2,3	0,1	4,6	4,6	19,3	69,1
2-3 .....	43251	0,1	0,2	4,4	7,3	21,9	65,9
3-5 .....	44469	1,6	0,1	7,4	9,9	27,9	53,0
5-10 .....	21003	0,9	0,1	9,7	17,0	29,6	42,6
10-15 .....	3757	3,2	0,2	17,1	20,1	29,6	29,7
15-20 .....	970	4,8	-	16,2	24,9	27,4	26,6
20 ha i więcej .....	1159	8,0	0,2	25,2	16,7	23,0	26,8

W grupie gospodarstw największych, o powierzchni użytków rolnych powyżej 20 ha, wykształceniem rolniczym średnim, policealnym lub wyższym legitymowało się aż 33,4% kierujących (w Polsce 29,2%), a wśród najliczniejszych gospodarstw, o powierzchni użytków rolnych poniżej 1 ha, wykształcenie rolnicze średnie, policealne lub wyższe odnotowano tylko u 2,8% kierujących (w Polsce 4,2%).

Ponad 40% gospodarstw małopolskich kierowanych było przez tę samą osobę przez 21 lat i więcej. Jest to tendencja zbieżna z ogólnopolską – w kraju wskaźnik ten wynosi 37,5%. Gospodarstw rolnych prowadzonych przez kierującego przez 5 lat lub mniej było w Małopolsce 12,2%, w kraju średnio 12,7%.

### Użytkowanie gruntów i powierzchnia zasiewów

Uogólnione wyniki reprezentacyjnego badania struktury gospodarstw rolnych w 2007 roku wykazały w rolnictwie województwa małopolskiego **zmiany w zakresie struktury użytkowania i zasiewów** w stosunku do wyników badania z 2005 roku. W zakresie większości cech tendencje odnotowane w województwie małopolskim były zgodne z tendencjami ogólnokrajowymi.

Wzrosła w stosunku do roku 2005 powierzchnia:

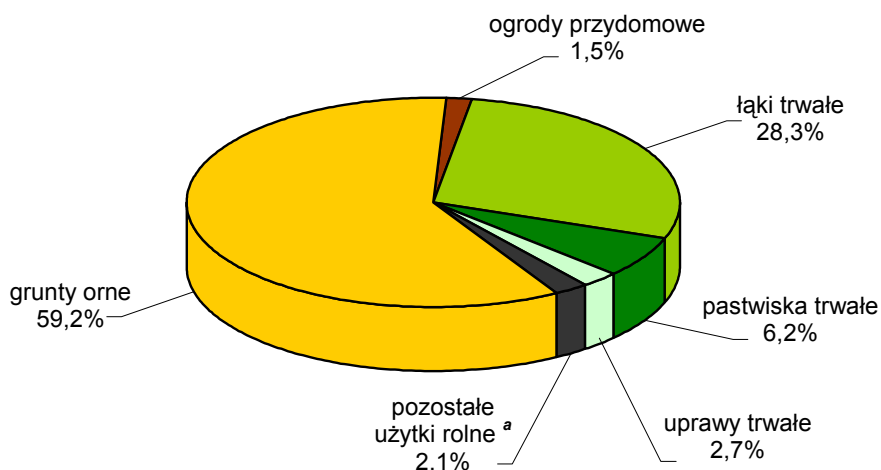
- ◆ ogólna gospodarstw o 7,2 tys. ha, tj. o 0,8% (w Polsce o 1,7%)
- ◆ użytków rolnych ogółem o 6,3 tys. ha, tj. o 0,9% (w Polsce o 1,7%)
- ◆ łąk trwałych o 1,1 tys. ha, tj. o 0,6% (w Polsce zmniejszyła się o 1,3%)
- ◆ uprawy zbóż i roślin zbożowych o 4,7 tys. ha, tj. o 1,9% (w Polsce o 0,2%)

- ◆ uprawy rzepaku o 1,3 tys. ha, tj. o 45,4% (w Polsce o 44,8%)
- ◆ uprawy sadów o 0,4 tys. ha, tj. o 2,6% (w Polsce o 13,6%)

Zmniejszyła się natomiast powierzchnia:

- ◆ pastwisk trwałych o 6,4 tys. ha, tj. o 13,2% (w Polsce o 9,8%)
- ◆ uprawy ziemniaków o 2,3 tys. ha, tj. o 4,6% (w Polsce o 6,6%)
- ◆ uprawy buraków cukrowych o 0,5 tys. ha, tj. o 31,4% (w Polsce o 13,5%)

### Struktura powierzchni użytków rolnych w gospodarstwach prowadzących działalność rolniczą



<sup>a</sup> Wyłączone z produkcji rolnej.

Ponad 211 tys. gospodarstw rolnych w województwie małopolskim, tj. 74,9% spośród wszystkich prowadzących działalność rolniczą, posiadało powierzchnie **pod zasiewami** (w Polsce 79,4%). Średnio na jedno gospodarstwo przypadało 1,84 ha powierzchni zasianej. W Polsce wskaźnik ten był ponad trzykrotnie wyższy i wynosił 5,96 ha. Ogólna powierzchnia pod zasiewami wynosiła 387,6 tys. ha. Zdecydowanie dominowały w niej rośliny zbożowe, zajmowały 67,2%; w kraju zbożowe stanowiły blisko 74% całkowitej powierzchni pod zasiewami. Znaczący udział w zasiewach Małopolski miały rośliny pastewne (13,4%) i ziemniaki (12,1%). W strukturze krajowej uprawy te stanowiły odpowiednio: 8,9% i 4,9%. Rośliny przemysłowe, które zajmowały 9,4% krajowej powierzchni zasiewów w małopolskim rolnictwie, uprawiane były na powierzchni stanowiącej zaledwie 1,8%.

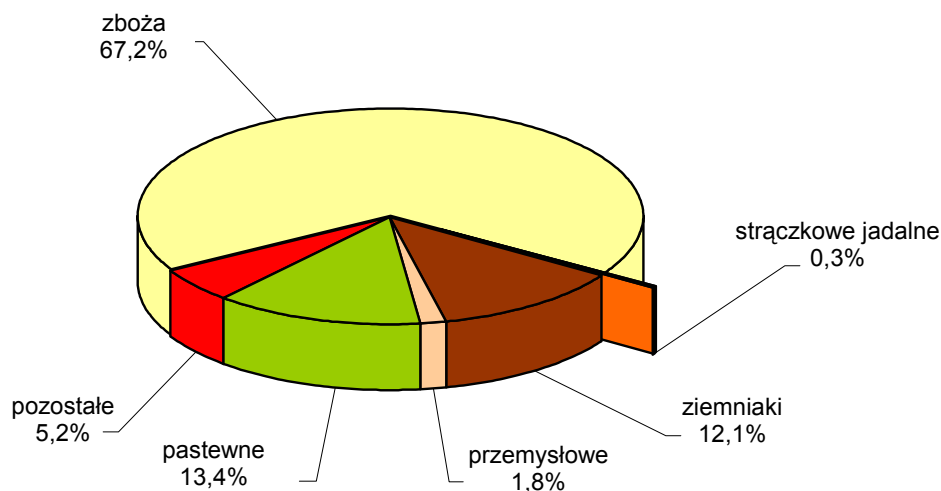
Ponad 118 tys. gospodarstw rolnych w województwie małopolskim posiadało dodatkowo powierzchnię upraw w ogrodach przydomowych. Ogrody przydomowe zajmowały łączną powierzchnię 10,2 tys. ha. Średnia powierzchnia ogrodu przydomowego wynosiła w województwie małopolskim 9 arów, w Polsce 8 arów. Blisko 33% ogólnej powierzchni ogrodów przydomowych zajmowały uprawy warzyw (w kraju 43%), 32% uprawy ziemniaków (w Polsce 27%), 8% uprawy truskawek (w Polsce 7%) i 27% pozostałe uprawy (w Polsce 21%).

TABL. 2. PODSTAWOWE UPRAWY WEDŁUG GRUP OBSZAROWYCH UŻYTKÓW ROLNYCH

Grupy obszarowe użytków rolnych	Zboża <sup>a</sup>	Ziemniaki	Przemysłowe	Strączkowe jadalne	Warzywa gruntowe	Truskawki
Ogółem w ha .....	260625	46812	6860	1396	16915	1678
w odsetkach						
Razem .....	100,0	100,0	100,0	100,0	100,0	100,0
poniżej 1 ha .....	4,1	11,2	0,3	4,6	2,9	11,0
1-2 .....	11,8	16,8	1,0	2,6	5,3	10,2
2-3 .....	13,6	17,5	4,4	7,3	9,4	15,6
3-5 .....	23,9	25,4	5,6	24,1	22,9	34,6
5-10 .....	22,1	19,0	14,4	34,0	34,4	20,8
10-15 .....	8,4	5,8	5,9	16,2	14,6	6,3
15-20 .....	3,3	2,1	4,4	3,5	5,0	0,8
20 ha i więcej .....	12,8	2,3	63,9	7,7	5,5	0,7

a Zboża podstawowe, owies z jęczmieniem i inne zbożowe mieszanki, kukurydza na ziarno, gryka, proso i inne zbożowe.

#### Struktura powierzchni zasiewów według grup ziemiopłodów



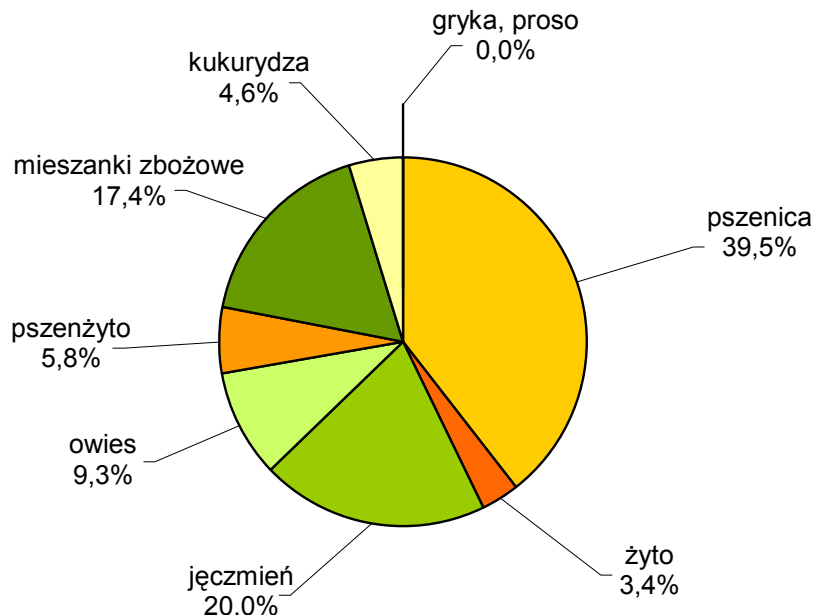
Województwo małopolskie nie było nigdy znaczącym producentem roślin zbożowych. W 2007 roku **uprawę zbóż** prowadziło w województwie małopolskim blisko 179 tys. gospodarstw, czyli 63,4% wszystkich gospodarstw rolnych prowadzących działalność rolniczą (w kraju udział ten był niewiele wyższy i wynosił 69,7%), ale ogólna powierzchnia upraw roślin zbożowych wynosiła tylko 260,6 tys. ha. W jednym gospodarstwie rolnym produkującym zboża uprawiano je przeciętnie na powierzchni zaledwie 1,46 ha (w Polsce na ponad 5 ha). Blisko 57% gospodarstw uprawiających rośliny zbożowe, prowadziło te uprawy na powierzchni nie przekraczającej 1 ha (w Polsce gospodarstw takich było tylko 28,1%). Najwięcej było ich oczywiście w grupach obszarowych poniżej 1 ha UR i od 1 do 2 ha UR. Plantacje towarowe zbóż, o powierzchni przekraczającej 10 ha upraw w jednym gospodarstwie, prowadziło tylko 1,8 tys. małopolskich gospodarstw, czyli zaledwie 1% spośród gospodarstw uprawiających zboża (w kraju udział ten sięgał 10%).

TABL. 3. ZBOŻA

Grupy obszarowe użytkowników rolnych	Powierzchnia uprawy zbóż		Liczba gospodarstw prowadzących uprawę zbóż		Średnia powierzchnia uprawy zbóż w 1 gospodarstwie w ha
	w ha	w odsetkach	ogółem	w odsetkach	
Razem .....	260625	100,0	178689	100,0	1,46
poniżej 1 ha .....	10633	4,1	34008	19,0	0,31
1-2 .....	30865	11,8	48066	26,9	0,64
2-3 .....	35486	13,6	34291	19,2	1,03
3-5 .....	62289	23,9	38555	21,6	1,62
5-10 .....	57505	22,1	18456	10,3	3,12
10-15 .....	21947	8,4	3387	1,9	6,48
15-20 .....	8491	3,3	903	0,5	9,40
20 ha i więcej .....	33410	12,8	1022	0,6	32,69

W porównaniu z rokiem 2005 powierzchnia uprawy roślin zbożowych wzrosła o 4,7 tys. ha, tj. o 1,9%. Wzrost powierzchni upraw dotyczył przede wszystkim mieszanek zbożowych (o 18,0%), jęczmienia (o 7,0%) i owsa (o 4,8%).

**Struktura powierzchni upraw zbożowych**



Zmniejszyły się powierzchnie uprawy pszenżyta (o 16,2%), żyta (o 9,0%) i pszenicy (o 1,7%), a także kukurydzy uprawianej na ziarno (o 9,1%). Mimo zmniejszenia powierzchni uprawy pszenicy, udział zbóż intensywnej w ogólnej powierzchni upraw roślin zbożowych był w województwie małopolskim wysoki i wynosił 59,4% ogólnej powierzchni upraw zbóż (w 2005 r. sięgał 59,9%). W kraju wskaźnik ten wynosił 40,1%.

**Uprawę strączkowych jadalnych** prowadziło tylko 4,2 tys. gospodarstw rolnych, tj. 1,5% wszystkich gospodarstw rolnych prowadzących w województwie działalność rolniczą, na łącznej powierzchni 1396 ha. Średnia powierzchnia uprawy roślin strączkowych jadalnych w jednym gospodarstwie wynosiła zaledwie 0,33 ha, podczas gdy w kraju przeciętnie 1,16 ha. W uprawie przeważała fasola, która stanowiła niemal połowę upraw strączkowych jadalnych w województwie. Bób zajmował 31,7%, a groch 19,1% powierzchni. Uprawą strączkowych zajmowały się przede wszystkim małe i średnie gospodarstwa indywidualne, o powierzchni użytków rolnych do 5 ha. Stanowiły one 66,7% wszystkich gospodarstw uprawiających strączkowe jadalne (w kraju udział ten wynosił 48,0%). Zaledwie 9,2% gospodarstw posiadających strączkowe jadalne uprawiało je na znaczącej towarowo powierzchni ponad 1 ha. Łączna powierzchnia upraw strączkowych jadalnych w tych gospodarstwach wynosiła 583 ha, co stanowiło 41,8% całkowitej powierzchni uprawy strączkowych.

**Ziemniaki** miały zawsze znaczący udział w ogólnej powierzchni upraw w województwie małopolskim, choć bezwzględna powierzchnia ich uprawy nie była duża. Uprawę ziemniaków prowadziło w 2007 roku 164,2 tys. gospodarstw, tj. 58,3% wszystkich gospodarstw prowadzących działalność rolniczą. Uprawiano je na ogólnej powierzchni 46,8 tys. ha (12,1% całej powierzchni zasiewów w województwie), w Polsce udział ziemniaków w całej powierzchni zasiewów wynosił zaledwie 4,9%. Ziemniaki uprawiane były na własne potrzeby także na dodatkowej powierzchni 3,3 tys. ha w ogrodach przydomowych. Jedno małopolskie gospodarstwo uprawiało ziemniaki przeciętnie na powierzchni zaledwie 29 arów (w Polsce 46 arów). Uprawą ziemniaków zajmowały się przede wszystkim małe i średnie gospodarstwa, o powierzchni użytków rolnych do 5 ha. Skupiały one aż 70,9% całej powierzchni upraw ziemniaków, w tym gospodarstwa poniżej 1 ha UR 11,2% (w Polsce odpowiednio 30,2% i 5,1%). W gospodarstwach dużych, o powierzchni powyżej 20 ha UR, było zlokalizowane tylko 2,3% powierzchni upraw ziemniaków (w Polsce 24,4%).

TABL. 4 ZIEMNIAKI

Grupy obszarowe użytków rolnych	Powierzchnia uprawy ziemniaków		Liczba gospodarstw prowadzących uprawę ziemniaków		Średnia powierzchnia uprawy ziemniaków w 1 gospodarstwie w ha
	w ha	w odsetkach	ogółem	w odsetkach	
Razem .....	46812	100,0	164223	100,0	0,29
poniżej 1 ha .....	5238	11,2	35725	21,8	0,15
1-2 .....	7866	16,8	41970	25,6	0,19
2-3 .....	8179	17,5	30803	18,8	0,27
3-5 .....	11886	25,4	34412	21,0	0,35
5-10 .....	8899	19,0	16800	10,2	0,53
10-15 .....	2701	5,8	3010	1,8	0,90
15-20 .....	983	2,1	834	0,5	1,18
20 ha i więcej .....	1060	2,3	669	0,4	1,58

Plantacje ziemniaków w województwie małopolskim są niewielkie; 96,5% gospodarstw uprawiających ziemniaki posiadało powierzchnię uprawy poniżej 1 ha (w Polsce odsetek ten był również wysoki i wynosił 91,4%). Duże, wysokotowarowe plantacje ziemniaków, o powierzchni powyżej 10 ha, posiadało zaledwie 10 gospodarstw w województwie małopolskim. W kraju gospodarstw o takiej skali produkcji było ponad 2 tysiące.

**Uprawy przemysłowe** prowadziły 1853 gospodarstwa na łącznej powierzchni 6860 ha. Powierzchnia ta wzrosła od 2005 roku o 14,8%. Przeciętny areal uprawy roślin przemysłowych w 1 gospodarstwie wynosił w województwie małopolskim 3,70 ha (w Polsce 7,50 ha). W 255 małopolskich gospodarstwach o powierzchni użytków rolnych większej niż 20 ha skupione było 63,9% całej powierzchni uprawy roślin przemysłowych.

TABL. 5. ROŚLINY PRZEMYSŁOWE

Grupy obszarowe użytków rolnych	Powierzchnia uprawy roślin przemysłowych		Liczba gospodarstw prowadzących uprawę roślin przemysłowych		Średnia powierzchnia uprawy roślin przemysłowych w 1 gospodarstwie w ha
	w ha	w odsetkach	ogółem	w odsetkach	
Razem .....	6860	100,0	1853	100,0	3,70
poniżej 1 ha .....	24	0,4	27	1,4	0,89
1-2 .....	66	1,0	78	4,2	0,85
2-3 .....	301	4,4	163	8,8	1,85
3-5 .....	383	5,6	363	19,6	1,06
5-10 .....	991	14,4	657	35,4	1,51
10-15 .....	407	5,9	211	11,4	1,93
15-20 .....	305	4,4	101	5,4	3,02
20 ha i więcej .....	4384	63,9	255	13,8	17,19

W strukturze upraw roślin przemysłowych zaszły od 2005 roku istotne zmiany. W roku 2007 zdecydowanie przeważały uprawy rzepaku (4105 ha), stanowiąc blisko 60% wszystkich plantacji roślin przemysłowych. Powierzchnia jego uprawy zwiększyła się w ciągu dwóch lat o 45%. Rzepak uprawiało łącznie 430 gospodarstw, w tym 41 gospodarstw na plantacjach przekraczających powierzchnię 20 ha.

Buraki cukrowe w roku 2007 uprawiane były na powierzchni 1198 ha, stanowiąc tylko 17,5% plantacji roślin przemysłowych, podczas gdy w roku 2005 zajmowały 29,4% całkowitej powierzchni uprawy roślin przemysłowych.

Powierzchnia uprawy tytoniu wynosiła 1558 ha i od 2005 zwiększyła się o 11,0%, stanowiąc 22,7% całej powierzchni upraw roślin przemysłowych w województwie małopolskim.

W Polsce uprawy rzepaku zajmowały w 2007 roku 74,7% upraw roślin przemysłowych, buraki cukrowe 23,2%, a tytoń 1,6%.

**Warzywa gruntowe** uprawiało 33,6 tys. gospodarstw rolnych na łącznej powierzchni 16915 ha. Średnio na jedno gospodarstwo przypadało 50 arów upraw warzyw (w Polsce wielkość ta była zbliżona – średnia powierzchnia uprawy warzyw gruntowych w jednym gospodarstwie wynosiła 57 arów). Dalsze 3350 ha upraw warzyw gruntowych prowadzono na własne potrzeby w ogrodach przydomowych. W województwie małopolskim produkcją warzyw gruntowych zajmowały się głównie gospodarstwa z grup obszarowych 3-10 ha UR. Stanowiły one, co prawda, tylko 36,9% wszystkich gospodarstw zajmujących się produkcją warzyw gruntowych, ale prowadziły ich uprawy na powierzchni prawie 10 tys. ha, czyli ponad 57% ogólnej powierzchni przeznaczonej w województwie pod uprawę warzyw. Tylko 4,5 tys. gospodarstw (13,5% spośród wszystkich posiadających uprawy warzyw gruntowych) uprawiało je na powierzchni większej niż 1 ha (średnio na 2,90 ha). W kraju udział takich gospodarstw był zbliżony - wynosił 12,8%, a średnia plantacja w tej grupie zajmowała powierzchnię 3,61 ha.



TABL. 6. WARZYWA GRUNTOWE

Grupy obszarowe użytków rolnych	Powierzchnia uprawy warzyw gruntowych		Liczba gospodarstw prowadzących uprawę warzyw gruntowych		Średnia powierzchnia uprawy warzyw gruntowych w 1 gospodar- stwie w ha
	w ha	w odsetkach	ogółem	w odsetkach	
Razem .....	16915	100,0	33589	100,0	0,50
poniżej 1 ha .....	485	2,9	7791	23,2	0,06
1-2 .....	902	5,3	5903	17,6	0,15
2-3 .....	1594	9,4	5971	17,8	0,27
3-5 .....	3877	22,9	8002	23,8	0,48
5-10 .....	5818	34,4	4403	13,1	1,32
10-15 .....	2467	14,6	1027	3,1	2,40
15-20 .....	843	5,0	292	0,9	2,89
20 ha i więcej .....	929	5,5	199	0,6	4,67

**Warzywa pod osłonami** uprawiało 2023 gospodarstwa na łącznej powierzchni 381 ha. Przeciętna powierzchnia uprawy warzyw pod osłonami w jednym gospodarstwie wynosiła 19 arów. W Polsce średnia powierzchnia upraw warzyw pod osłonami wynosiła 30 arów. Blisko 41% gospodarstw prowadzących te uprawy posiadało osłony o powierzchni mniejszej niż 10 arów. Znaczące powierzchnie towarowe uprawy warzyw, 50 arów pod osłonami i więcej, miało 8,7% gospodarstw prowadzących taką produkcję. Zajmowały one ponad 40% całej powierzchni warzyw pod osłonami. W Polsce uprawy na powierzchni większej niż 50 arów prowadziło 17,2% gospodarstw i zajmowały one 87% całej powierzchni warzyw pod osłonami w kraju.

**Truskawki** uprawiały w województwie małopolskim 9023 gospodarstwa na łącznej powierzchni 1678 ha. Przeciętna powierzchnia uprawy truskawek w jednym gospodarstwie wynosiła 19 arów (w Polsce 35 arów). Dalsze 860 ha upraw truskawek z przeznaczeniem na własne potrzeby zlokalizowane było w ogrodach przydomowych. Ponad 98% gospodarstw uprawiających truskawki posiadało plantacje o powierzchni mniejszej niż 1 ha (w kraju 92,4% gospodarstw). Znaczące powierzchnie towarowe uprawy truskawek, powyżej 1 ha, ustalono w 2,0% gospodarstw prowadzących ich produkcję. Zajmowały one 319 ha, czyli blisko 19% całej powierzchni ich uprawy (średnia powierzchnia uprawy – 1,8 ha). W Polsce uprawy na powierzchni większej od 1 ha prowadziło 7,6% gospodarstw i zajmowały one połowę całej powierzchni upraw truskawek w kraju (średnia powierzchnia uprawy – 2,3 ha).

Uprawy **sadów** prowadziło 29,6 tys. gospodarstw, czyli 10,5% spośród wszystkich prowadzących w województwie małopolskim działalność rolniczą. Powierzchnia upraw sadowniczych wynosiła 16,3 tys. ha. Przeciętna powierzchnia sadu była niewielka i wynosiła zaledwie 0,55 ha (w Polsce 1,22 ha).

TABL. 7. SADY

Grupy obszarowe użytków rolnych	Powierzchnia uprawy sadów		Liczba gospodarstw prowadzących uprawę sadów		Średnia powierzchnia uprawy sadów w 1 gospodar- stwie w ha
	w ha	w odsetkach	ogółem	w odsetkach	
Razem .....	16313	100,0	29636	100,0	0,55
poniżej 1 ha .....	1684	10,3	6411	21,6	0,26
1-2 .....	2541	15,6	7106	24,0	0,36
2-3 .....	2878	17,6	5392	18,2	0,53
3-5 .....	3870	23,7	6322	21,3	0,61
5-10 .....	4037	24,7	3549	12,0	1,14
10-15 .....	640	3,9	589	2,0	1,09
15-20 .....	160	1,0	131	0,4	1,22
20 ha i więcej .....	504	3,1	137	0,5	3,68

Blisko 88% gospodarstw sadowniczych posiadało uprawy o powierzchni poniżej 1 ha (w kraju 75,2% gospodarstw). Średnia powierzchnia sadu w tych gospodarstwach wynosiła 0,29 ha (tak samo jak w kraju). Powierzchnię w pełni towarową, ponad 2 ha drzew i krzewów, posiadało tylko 5,4% gospodarstw (w Polsce odsetek ten wynosił 14,8%). Przeciętna powierzchnia sadu w jednym takim gospodarstwie wynosiła 3,89 ha (w kraju 5,86 ha). Sady o powierzchni większej niż 10 ha posiadało tylko 28 gospodarstw (0,1% wszystkich gospodarstw sadowniczych), ale zajmowały one 3,6% całej powierzchni sadów. W kraju takich gospodarstw było 1,7% i zajmowały 26,2% całej powierzchni upraw sadowniczych. W Małopolsce średnia powierzchnia sadu wynosiła 21,3 ha (w kraju 19,2 ha).

## Zwierzęta gospodarskie

Uogólnione wyniki badania reprezentacyjnego w 2007 roku wykazały w rolnictwie województwa małopolskiego **zmiany w zakresie wielkości pogłowia podstawowych gatunków zwierząt** w stosunku do wyników badania z 2005 roku.

Zwiększyło się w stosunku do roku 2005 pogłowie:

- ◆ trzody chlewnej o 8,8 tys. sztuk, tj. o 1,7% (w Polsce o 4,5%)
- ◆ owiec o 6,0 tys. sztuk, tj. o 6,5% (w Polsce o 3,3%)
- ◆ kóz o 3,9 tys. sztuk, tj. o 23,3% (w Polsce o 4,3%)

Zmniejszyło się natomiast pogłowie:

- ◆ bydła o 20,7 tys. sztuk, tj. o 7,5% (w Polsce wzrosło o 6,8%)
- ◆ koni o 1,0 tys. sztuk, tj. o 3,4% (w Polsce wzrosło o 6,0%)
- ◆ drobiu kurzego o 360,4 tys. sztuk, tj. o 5,3% (w Polsce wzrosło o 4,3%)

Na 1 gospodarstwo rolne prowadzące działalność rolniczą w województwie małopolskim przypadają w 2007 roku:

- bydła – 0,9 szt. (w Polsce 2,4 szt.),
- trzody chlewnej – 1,9 szt. (w Polsce 7,7 szt.),
- owiec – 0,4 szt. (w Polsce 0,1 szt.),

- kóz – 0,1 szt. (tak jak w Polsce),
- koni – 0,1 szt. (tak jak w Polsce),
- drobiu ogółem – 25,5 szt. (w Polsce 66,2 szt.),
- w tym drobiu kurzego – 22,9 szt. (w Polsce 57,5 szt.).

Zwierzęta gospodarskie posiadało 196,2 tys. gospodarstw rolnych w województwie małopolskim, czyli 61,0% ogółu gospodarstw rolnych i 69,6% prowadzących działalność rolniczą. Wśród gospodarstw utrzymujących zwierzęta przeważały gospodarstwa małe – połowa gospodarstw posiadających inwentarz żywy nie przekraczała powierzchni 2 ha użytków rolnych.

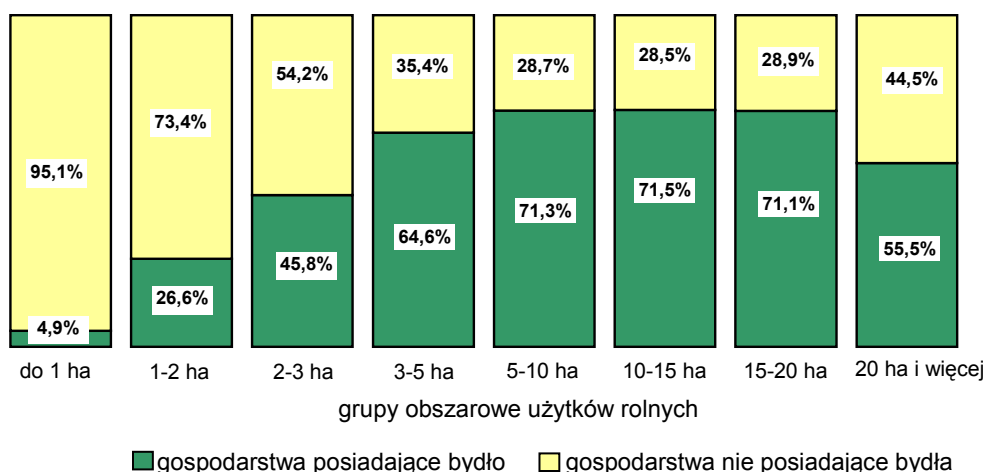
TABL. 8. POGŁOWIE ZWIERZĄT W GOSPODARSTWACH ROLNYCH

Grupy obszarowe użytków rolnych	Bydło	Trzoda chlewna	Owce	Konie	Kozy	Drób kurzy
Ogółem w sztukach ....	254343	533395	98916	29656	20746	6443279
	w odsetkach					
Razem .....	100,0	100,0	100,0	100,0	100,0	100,0
poniżej 1 ha .....	2,5	1,4	4,1	2,7	30,0	18,4
1-2 .....	10,5	6,0	11,0	16,4	34,6	18,9
2-3 .....	14,7	7,9	10,0	18,0	13,1	15,1
3-5 .....	28,6	21,9	24,5	34,2	15,4	18,4
5-10 .....	25,8	30,4	23,0	20,5	4,3	13,3
10-15 .....	8,2	12,5	13,6	3,6	1,4	6,1
15-20 .....	3,0	5,3	2,7	1,3	0,5	2,1
20 ha i więcej .....	6,7	14,7	11,2	3,2	0,6	7,7

W najmniejszych obszarowo gospodarstwach (tj. użytkujących poniżej 1 ha użytków rolnych) obejmujących działki rolne i bezrolnych właścicieli zwierząt znajdowała się znacząca ilość inwentarza żywego: 2,5% pogłowia bydła, 1,4% pogłowia trzody chlewnej, 4,1% pogłowia owiec, 2,7% pogłowia koni, 30,0% pogłowia kóz i 18,4% pogłowia drobiu kurzego (w kraju 0,6% bydła, 0,7% trzody chlewnej, 4,9% owiec, 3,2% koni, 22,7% kóz i 20,5% drobiu kurzego). Najwięcej zwierząt podstawowych gatunków utrzymywały gospodarstwa o powierzchni od 3 do 10 ha użytków rolnych. Tylko kozy i drób kurzy przeważały w gospodarstwach małych, poniżej 2 ha UR.

**Bydło** utrzymywało 90,9 tys. małopolskich gospodarstw rolnych, tj. 32,3% wszystkich gospodarstw prowadzących w 2007 roku działalność rolniczą (w Polsce 30,0%) i 46,3% gospodarstw utrzymujących zwierzęta. Pogłowia bydła wynosiło 254,3 tys. sztuk i stanowiło zaledwie 4,3% pogłowia krajowego. Najwięcej bydła, blisko 29% całego pogłowia, utrzymywano w gospodarstwach o powierzchni od 3 do 5 ha UR.

**Gospodarstwa rolne prowadzące działalność rolniczą według chowu bydła i powierzchni użytków rolnych**



W grupie gospodarstw najmniejszych, o powierzchni użytków rolnych poniżej 1 ha, bydło utrzymywano tylko 4,9% gospodarstw. Najwyższy odsetek gospodarstw prowadzących działalność gospodarczą i utrzymujących bydło odnotowano w grupie gospodarstw o powierzchni użytków rolnych od 10 do 15 ha (71,5%) i w grupie gospodarstw od 5 do 10 ha UR (71,3%).

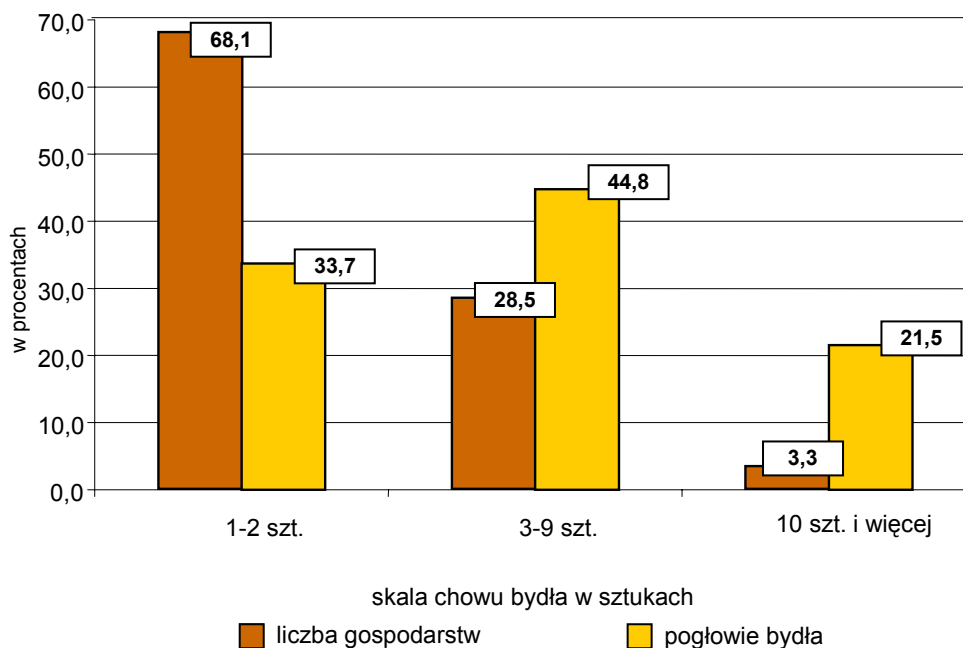
TABL. 9. BYDŁO

Grupy obszarowe użytków rolnych	Pogłowie bydła		Liczba gospodarstw utrzymujących bydło		Średnia liczba bydła w 1 gospodarstwie
	w sztukach	w odsetkach	ogółem	w odsetkach	
Razem .....	254343	100,0	90904	100,0	2,8
poniżej 1 ha .....	6289	2,5	4809	5,4	1,3
1-2 .....	26776	10,5	18573	20,4	1,4
2-3 .....	37361	14,7	19791	21,8	1,9
3-5 .....	72623	28,6	28742	31,6	2,5
5-10 .....	65651	25,8	14971	16,5	4,4
10-15 .....	20942	8,2	2686	3,0	7,8
15-20 .....	7562	3,0	690	0,8	11,0
20 ha i więcej .....	17138	6,7	643	0,7	26,7

Na jedno gospodarstwo utrzymujące bydło w województwie małopolskim przypadało średnio 2,8 sztuk (w Polsce 8,2 szt.).

Wśród gospodarstw utrzymujących bydło 68,1% posiadało zaledwie jedną lub dwie sztuki. Ponad 10 sztuk bydła stwierdzono tylko w 3,3% gospodarstw (w Polsce odsetek ten wynosił 21,3%). W gospodarstwach posiadających jedną lub dwie sztuki bydła skupione było 33,7% małopolskiego pogłowia (w Polsce tylko 7,9%). W gospodarstwach o znacznej koncentracji pogłowia, powyżej 30 sztuk bydła w jednym gospodarstwie, znajdowało się zaledwie 5,9% pogłowia (w kraju 39,1% pogłowia). Obsada bydła na 100 ha UR wynosiła 37,2 sztuk i była zbliżona do średniej krajowej - 36,9 szt.

### Struktura liczby gospodarstw rolnych i pogłowie bydła według skali chowu



**Krowy** utrzymywało 85,7 tys. gospodarstw, tj. 30,4% wszystkich gospodarstw prowadzących działalność rolniczą (w Polsce 27,5%) i 43,7% posiadających zwierzęta hodowlane. Pogłowie krów wynosiło 156,8 tys. sztuk. Udział krów w stadzie bydła wynosił w województwie małopolskim 61,7% (w Polsce 48,2%), co dało w zakresie tej cechy II lokatę w kraju po województwie podkarpackim (70,1%). Udział ten zmniejszał się wraz ze wzrostem powierzchni użytków rolnych. W gospodarstwach najmniejszych, o powierzchni użytków rolnych poniżej 1 ha, wynosił on 77,1% ale nawet w gospodarstwach największych, o powierzchni użytków rolnych powyżej 20 ha, przekraczał 50% i był istotnie wyższy od średniej krajowej (45,9%).

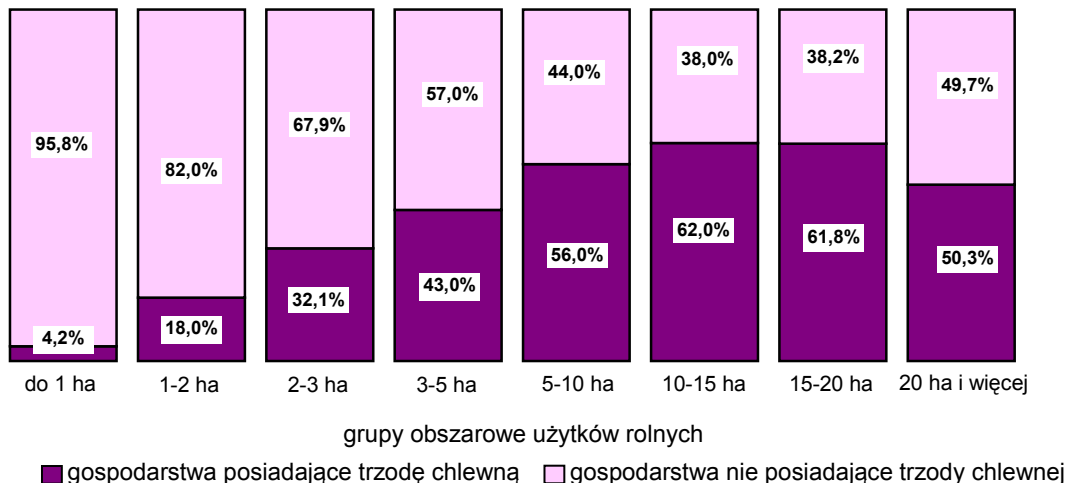
Na jedno gospodarstwo utrzymujące krowy przypadało średnio zaledwie 1,8 szt. (w Polsce 4,3 szt.). Zdecydowana większość, bo 86,6% gospodarstw utrzymujących krowy posiadało tylko jedną lub dwie sztuki. Gospodarstwa te skupiały 60,4% całego pogłowia krów. Ta minimalna skala produkcji sprawiła, że były to gospodarstwa nastawione wyłącznie na zaspokajanie własnych potrzeb. Specjalistyczne gospodarstwa towarowe ukierunkowane na produkcję mleka, a więc posiadające 10 i więcej sztuk krów stanowiły zaledwie 1,2% wszystkich gospodarstw utrzymujących krowy i skupiały tylko 11,6% pogłowia krów (w kraju było to 11,6% gospodarstw i ponad 56% pogłowia krów). Obsada krów na 100 ha UR była w województwie małopolskim wysoka i wynosiła 22,9 szt., przy średniej krajowej 17,8 szt. W zakresie tej cechy województwo małopolskie miało III lokatę w kraju po województwie podlaskim (39,2 szt.) i mazowieckim (26,9 szt.).

TABL.10. KROWY

Grupy obszarowe użytków rolnych	Pogłowie krów		Liczba gospodarstw utrzymujących krowy		Średnia liczba krów w 1 gospodarstwie
	w sztukach	w odsetkach	ogółem	w odsetkach	
Razem .....	156840	100,0	85724	100,0	1,8
poniżej 1 ha .....	4850	3,1	4403	5,1	1,1
1-2 .....	19970	12,7	17164	20,0	1,2
2-3 .....	25775	16,4	18872	22,0	1,4
3-5 .....	46190	29,5	27326	31,9	1,7
5-10 .....	36453	23,2	14194	16,6	2,6
10-15 .....	10915	7,0	2496	2,9	4,4
15-20 .....	3975	2,5	661	0,8	6,0
20 ha i więcej .....	8711	5,5	607	0,7	14,4

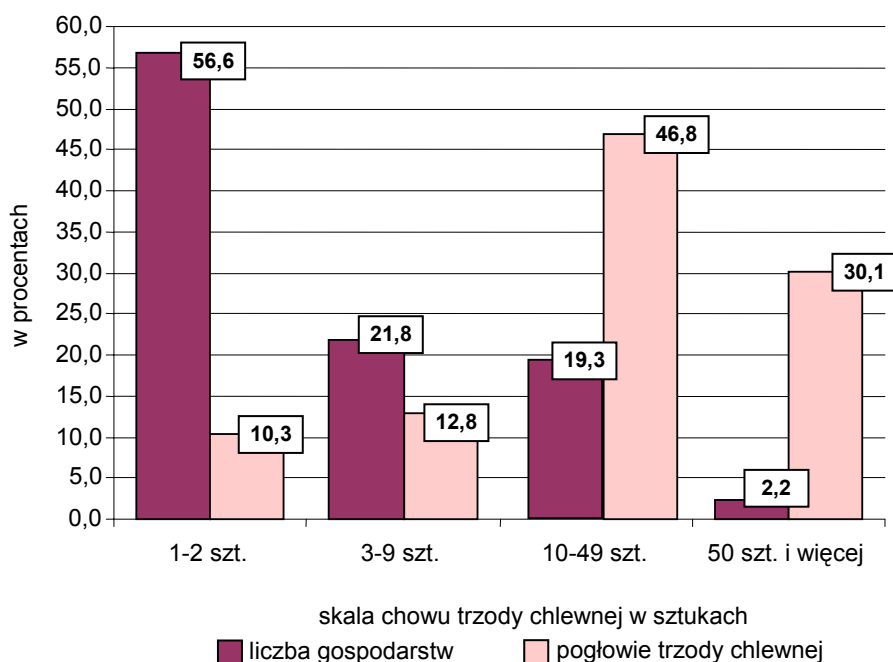
Chowem i hodowlą **trzody chlewnej** zajmowało się w województwie małopolskim 64,9 tys. gospodarstw rolnych, czyli 23,0% wszystkich gospodarstw prowadzących w 2007 roku działalność rolniczą (w Polsce 27,8%) i jedna trzecia wszystkich gospodarstw posiadających zwierzęta gospodarskie.

### Gospodarstwa rolne prowadzące działalność rolniczą według chowu trzody chlewnej i grup obszarowych użytków rolnych



Pogłowie trzody chlewnej wynosiło 533,4 tys. sztuk, co stanowiło zaledwie 2,9% krajowego pogłowia. Na 1 gospodarstwo utrzymujące trzodę chlewną przypadało średnio tylko 8,2 szt. (w Polsce 27,9 szt.). Ponad połowa (56,6%) gospodarstw utrzymujących świnie posiadało tylko jedną lub dwie sztuki. Gospodarstwa te skupiały 10,3% całego pogłowia trzody chlewnej. W Polsce odpowiednio 26,0% gospodarstw utrzymujących świnie posiadało jedną lub dwie świnie i skupiało 1,5% całkowitego pogłowia.

### Struktura liczby gospodarstw rolnych i pogłowia trzody chlewnej według skali chowu



Specjalistyczne gospodarstwa ukierunkowane na produkcję żywca, posiadające 50 i więcej sztuk trzody chlewnej, stanowiły tylko 2,2% wszystkich gospodarstw utrzymujących trzodę i skupiały 30,1% pogłowia trzody w Małopolsce (w kraju odpowiednio: 11,3% gospodarstw i 66,1% pogłowia trzody). Największy udział w pogłowie trzody chlewnej miały gospodarstwa utrzymujące od 10 do 49 sztuk świń. Stanowiły one 19,3% gospodarstw posiadających trzodę chlewną, ale skupiały blisko 47% pogłowia. W Polsce gospodarstw takich było 35,2% i skupiały tylko 27,2% pogłowia. Obsada trzody chlewnej na 100 ha gruntów ornych wynosiła 131,5 sztuk, przy średniej obsadzie dla Polski 157,5 szt.

TABL.11. TRZODA CHLEWNA

Grupy obszarowe użytków rolnych	Pogłowie trzody chlewnej		Liczba gospodarstw utrzymujących trzodę chlewną		Średnia liczba trzody chlewnej w 1 gospodarstwie
	w sztukach	w odsetkach	ogółem	w odsetkach	
Razem .....	533395	100,0	64900	100,0	8,2
poniżej 1 ha .....	7393	1,4	4111	6,3	1,8
1-2 .....	32093	6,0	12542	19,3	2,6
2-3 .....	41894	7,9	13874	21,4	3,0
3-5 .....	116822	21,9	19101	29,4	6,1
5-10 .....	162007	30,4	11759	18,1	13,8
10-15 .....	66727	12,5	2330	3,6	28,6
15-20 .....	28306	5,3	599	0,9	47,3
20 ha i więcej .....	78153	14,7	582	0,9	134,3

Wśród najmniejszych gospodarstw utrzymujących trzodę chlewną, o powierzchni użytków rolnych poniżej 1 ha, 91,3% posiadało tylko jedną lub dwie sztuki świń, a 0,8% utrzymywało więcej niż 10 sztuk trzody chlewnej. W grupie gospodarstw posiadających i hodujących świnię o powierzchni użytków rolnych od 3 do 5 hektarów, niemal połowa (48,7%) utrzymywała tylko jedną lub dwie sztuki, 29,5% od 3 do 9 sztuk, a pozostałe 21,8% gospodarstw posiadało więcej niż 10 sztuk trzody chlewnej. W gospodarstwach rolnych o największej skali chowu, powyżej 50 sztuk w jednym gospodarstwie, 3,4% pogłowia odnotowano w gospodarstwach o powierzchni użytków rolnych poniżej 5 ha, 21,8% pogłowia skupione było w gospodarstwach o powierzchni UR od 5 do 10 ha, 29,0% pogłowia utrzymywały gospodarstwa od 10 do 20 ha UR, a 45,8% - gospodarstwa o największej powierzchni, powyżej 20 ha UR.

**Lochy** posiadało, a więc zajmowało się hodowlą trzody chlewnej, 18,8 tys. gospodarstw rolnych, czyli 6,7% wszystkich gospodarstw prowadzących działalność rolniczą (w Polsce 16,0%), a jednocześnie 9,6% gospodarstw utrzymujących zwierzęta hodowlane. Pogłowie loch wynosiło 58,5 tys. sztuk, czyli zaledwie 3,2% pogłowia krajowego. Na jedno gospodarstwo utrzymujące lochy przypadało średnio 3,1 sztuki (w Polsce 4,7 sztuki). Ponad 61% gospodarstw utrzymujących lochy posiadało tylko jedną lub dwie sztuki. Skupiały one 28,3% całego pogłowia (w Polsce 58,0% gospodarstw i 17,3% pogłowia loch). Gospodarstwa wyraźniej ukierunkowane na hodowlę trzody, posiadające 3-9 sztuk loch, stanowiły 34,7% wszystkich gospodarstw utrzymujących lochy i skupiały blisko połowę (47,9%) pogłowia loch w województwie małopolskim (w kraju odpowiednio: 33,3% gospodarstw i 31,8% pogłowia loch). Gospodarstwa wyspecjalizowane w hodowli trzody chlewnej, utrzymujące ponad 10 sztuk loch, stanowiły 4,0% wszystkich gospodarstw posiadających lochy i skupiały 23,8% pogłowia loch (dane krajowe odpowiednio: 8,7% gospodarstw i 50,9% loch). Obsada loch na 100 ha gruntów ornych wynosiła 14,4 szt., przy 15,4 szt. w kraju.

TABL. 12. LOCHY NA CHÓW

Grupy obszarowe użytków rolnych	Pogłowie loch na chów		Liczba gospodarstw utrzymujących lochy na chów		Średnia liczba loch na chów w 1 gospodarstwie
	w sztukach	w odsetkach	ogółem	w odsetkach	
Razem .....	58456	100,0	18793	100,0	3,1
poniżej 1 ha .....	190	0,3	116	0,6	1,6
1-2 .....	1660	2,8	1120	6,0	1,5
2-3 .....	3881	6,6	2079	11,1	1,9
3-5 .....	13655	23,4	6018	32,0	2,3
5-10 .....	20797	35,6	6660	35,4	3,1
10-15 .....	7257	12,4	1793	9,5	4,0
15-20 .....	3284	5,6	533	2,8	6,2
20 ha i więcej .....	7733	13,2	474	2,5	16,3

Chów **koni** prowadziło 20,8 tys. gospodarstw rolnych, tj. 7,4% wszystkich gospodarstw prowadzących działalność rolniczą (w Polsce 6,3%) i 10,6% gospodarstw posiadających zwierzęta gospodarskie. Stanowiły one istotną część, bo blisko 14% wszystkich krajowych gospodarstw utrzymujących konie. Pogłowie koni w województwie małopolskim wynosiło 29,7 tys. sztuk, czyli 9,0% pogłowia krajowego. Średnio na jedno gospodarstwo prowadzące chów koni przypadało tylko 1,4 szt. (w Polsce 2,2 szt.). Prawie 80% gospodarstw utrzymujących konie posiadało tylko jednego i te „jednokonne” gospodarstwa rolne skupiały 56,2% pogłowia koni (w Polsce odpowiednio 61,4% gospodarstw i tylko 28,3% pogłowia). W wielu z tych gospodarstw koń nadal używany jest jako dodatkowa siła pociągowa. Dwa konie utrzymywało 11,5% gospodarstw skupiając ponad 16% pogłowia. Trzy i więcej koni posiadało 8,5% gospodarstw, odnotowano w nich blisko 28% pogłowia. W kraju więcej niż trzy konie ustalono w 20,6% gospodarstw utrzymujących ten gatunek i skupiały one ponad 55% krajowego pogłowia. Obsada koni na 100 ha UR wynosiła w województwie małopolskim 4,3 szt., przy średniej krajowej 2,1 szt.

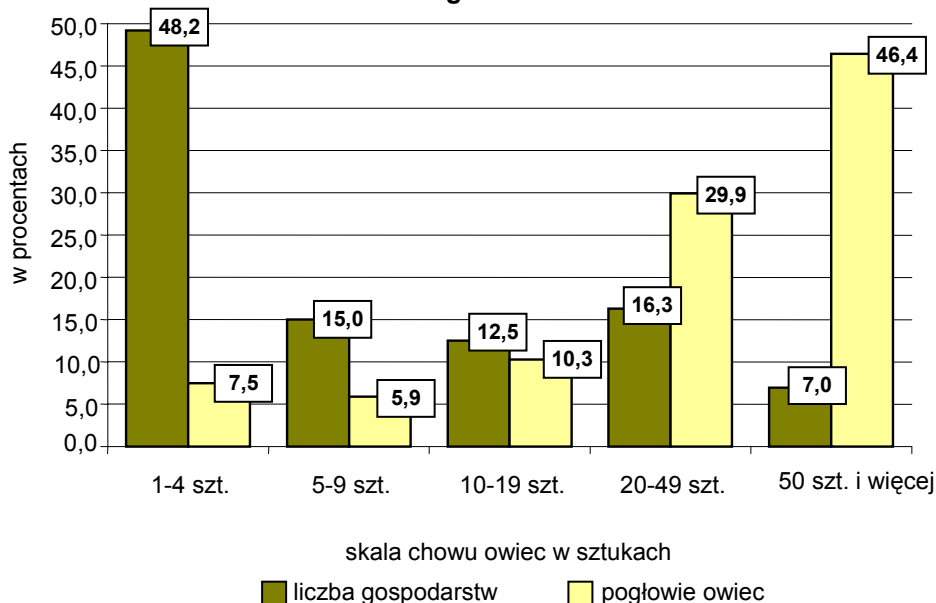
TABL. 13. KONIE

Grupy obszarowe użytków rolnych	Pogłowie koni		Liczba gospodarstw utrzymujących konie		Średnia liczba koni w 1 gospodarstwie
	w sztukach	w odsetkach	ogółem	w odsetkach	
Razem .....	29656	100,0	20828	100,0	1,4
poniżej 1 ha .....	788	2,7	599	2,9	1,3
1-2 .....	4875	16,4	3739	18,0	1,3
2-3 .....	5345	18,0	4686	22,5	1,1
3-5 .....	10156	34,2	7536	36,2	1,3
5-10 .....	6078	20,5	3572	17,1	1,7
10-15 .....	1075	3,6	449	2,2	2,4
15-20 .....	391	1,3	135	0,6	2,9
20 ha i więcej .....	948	3,2	111	0,5	8,5

**Owce** stanowiły nadal małopolską specjalność produkcji zwierzęcej. Pogłowie owiec w województwie wyniosło 98,9 tys. sztuk. W województwie małopolskim skupiło się 29,4% całego krajowego pogłowia tego gatunku. Chów i hodowlę owiec prowadziło 6,3 tys. gospodarstw, czyli 2,2% gospodarstw prowadzących działalność rolniczą (w Polsce zaledwie 0,7%) i 3,2% gospodarstw utrzymujących zwierzęta gospodarskie. Średnio na jedno gospodarstwo posiadające owce przypadało w Małopolsce 15,6 sztuk (w Polsce 20,4 szt.).



**Struktura liczby gospodarstw rolnych i pogłowia owiec według skali chowu**



Prawie połowa gospodarstw utrzymujących owce posiadała je w ilości 4 i mniej sztuk, natomiast 15,0% gospodarstw posiadało od 5 do 9 sztuk owiec. W blisko 36% gospodarstw utrzymujących ten gatunek zwierząt było 10 i więcej sztuk owiec i te gospodarstwa skupiły 86,6% pogłowia (w kraju odpowiednio: 35,6% gospodarstw i 88,6% pogłowia owiec).

Odsetek pogłowia owiec w gospodarstwach o najmniejszej skali chowu owiec, tj. 1 – 4 sztuki zmniejszał się wraz ze wzrostem powierzchni użytków rolnych w gospodarstwie. W gospodarstwach o powierzchni poniżej 1 ha UR odsetek ten wynosił 32,3%, natomiast w gospodarstwach o powierzchni powyżej 5 ha UR - 4,9%. W gospodarstwach o skali chowu powyżej 50 sztuk owiec odsetek pogłowia zdecydowanie rósł ze wzrostem powierzchni użytków rolnych w gospodarstwie. I tak w gospodarstwach najmniejszych, poniżej 1 ha UR odsetek ten wynosił 0,4%, a w gospodarstwach powyżej 5 ha UR 79,0%. Obsada owiec na 100 ha UR wyniosła 14,5 sztuk, co dało pierwszą lokatę w kraju w zakresie tej cechy, przy średniej dla kraju 2,1 szt.

TABL. 14. OWCE

Grupy obszarowe użytków rolnych	Pogłowie owiec		Liczba gospodarstw utrzymujących owce		Średnia liczba owiec w 1 gospodarstwie
	w sztukach	w odsetkach	ogółem	w odsetkach	
Razem .....	98916	100,0	6340	100,0	15,6
poniżej 1 ha .....	4037	4,1	1098	17,3	3,7
1-2 .....	10859	11,0	1373	21,7	7,9
2-3 .....	9899	10,0	1046	16,5	9,5
3-5 .....	24202	24,5	1728	27,3	14,0
5-10 .....	22729	23,0	824	13,0	27,6
10-15 .....	13413	13,6	185	2,9	72,5
15-20 .....	2692	2,7	24	0,4	112,2
20 ha i więcej .....	11086	11,2	63	1,0	176,0

**Kozy** utrzymywane w województwie małopolskim również stanowiły istotną część krajowego pogłowia – 14,4%. Blisko 21 tysięcy kóz dało nam pierwszą lokatę w kraju w zakresie liczebności pogłowia. Chów kóz prowadziło 9,4 tys. gospodarstw, czyli 3,4% wszystkich gospodarstw prowadzących działalność rolniczą (w Polsce 2,1%) i 4,8% gospodarstw utrzymujących zwierzęta gospodarskie. Średnio na jedno gospodar-

stwo prowadzące chów lub hodowlę kóz przypadało w województwie małopolskim 2,2 sztuki (w Polsce 2,8 szt.). Kozy to zwierzęta typowe dla małych gospodarstw. Wśród gospodarstw utrzymujących kozy w województwie małopolskim, blisko 64% mieściło się w grupach obszarowych poniżej 2 ha użytków rolnych (w Polsce 46,6%). Gospodarstwa takie utrzymywały 64,6% pogłowia. Gospodarstwa o powierzchni użytków rolnych przekraczających 5 ha stanowiły zaledwie 5,6% gospodarstw posiadających kozy. Skupiały one 6,8% pogłowia tego gatunku. Ponad 90% gospodarstw posiadało mniej niż 5 sztuk kóz. Zaledwie 57 gospodarstw w województwie utrzymywało stada produkcyjne przekraczające 10 sztuk. Skupiały one jednak ponad 4% pogłowia. Obsada kóz na 100 ha UR wyniosła średnio 3,0 szt., przy przeciętnej dla kraju zaledwie 0,9 szt.

TABL.15. KOZY

Grupy obszarowe użytków rolnych	Pogłowie kóz		Liczba gospodarstw utrzymujących kozy		Średnia liczba kóz w 1 gospodarstwie
	w sztukach	w odsetkach	ogółem	w odsetkach	
Razem .....	20746	100,0	9442	100,0	2,2
poniżej 1 ha .....	6215	30,0	2226	23,6	2,8
1-2 .....	7186	34,6	3792	40,2	1,9
2-3 .....	2726	13,1	1336	14,2	2,0
3-5 .....	3203	15,4	1562	16,5	2,1
5-10 .....	891	4,3	424	4,5	2,1
10-15 .....	299	1,4	82	0,9	3,6
15 ha i więcej .....	226	1,1	20	0,2	11,3

**Drób kurzy** utrzymywało 167,0 tys. gospodarstw rolnych, tj. 59,3% wszystkich gospodarstw prowadzących działalność rolniczą (w Polsce 52,8%) i ponad 85% gospodarstw posiadających inwentarz żywy. Pogłowie drobiu kurzego wynosiło 6,4 mln sztuk, czyli tylko 4,7% krajowego pogłowia. Średnio na jedno gospodarstwo utrzymujące kury przypadało 39 sztuk (w Polsce 109 szt.). W 93,6% gospodarstw posiadających drób kurzy, prowadzono chów przydomowy w ilości 50 sztuk i mniej. Gospodarstwa te skupiały łącznie 39,8% pogłowia (w Polsce odpowiednio 89,8% gospodarstw i zaledwie 15,2% pogłowia). Ponad 500 sztuk drobiu zarejestrowano w 0,1% gospodarstw i skupiły one prawie połowę (49,5%) całego pogłowia drobiu kurzego w województwie (w kraju 0,3% gospodarstw i 78,4% pogłowia). Ponad 32% pogłowia drobiu kurzego stanowiły brojlery kurze utrzymywane w 14 tys. gospodarstw. Obsada drobiu kurzego na 100 ha gruntów ornych wynosiła 1589 sztuk, przy średniej dla Polski 1170 sztuk.

TABL. 16. DRÓB KURZY

Grupy obszarowe użytków rolnych	Pogłowie drobiu kurzego		Liczba gospodarstw utrzymujących drób kurzy		Średnia liczba drobiu kurzego w 1 gospodarstwie
	w sztukach	w odsetkach	ogółem	w odsetkach	
Razem .....	6443279	100,0	167022	100,0	38,6
poniżej 1 ha .....	1183678	18,4	39345	23,6	30,1
1-2 .....	1217874	18,9	44709	26,8	27,2
2-3 .....	975048	15,1	30311	18,1	32,2
3-5 .....	1187778	18,4	33348	20,0	35,6
5-10 .....	855912	13,3	15246	9,1	56,1
10-15 .....	394279	6,1	2782	1,7	141,7
15-20 .....	132616	2,1	642	0,4	206,6
20 ha i więcej .....	496094	7,7	638	0,4	777,6

## Wyposażenie gospodarstw rolnych w ciągniki rolnicze i zużycie nawozów mineralnych

**Ciągniki rolnicze** posiadało 115,7 tys. gospodarstw w województwie małopolskim, czyli 41,1% wszystkich gospodarstw prowadzących działalność rolniczą (w Polsce 49,3%). Łączna liczba ciągników w województwie małopolskim w 2007 roku wyniosła 127,9 tys. sztuk. Na 1 ciągnik rolniczy przypadało 5,2 ha UR (w Polsce 10,0 ha). Na 100 gospodarstw prowadzących działalność rolniczą przypadało 45 ciągników (w Polsce 65 sztuk), w tym w gospodarstwach powyżej 1 ha użytków rolnych na 100 gospodarstw przypadały 62 ciągniki (w Polsce 85).

Udział gospodarstw posiadających ciągniki rolnicze wzrastał proporcjonalnie do wzrostu powierzchni ich użytków rolnych. W grupie gospodarstw o powierzchni poniżej 1 ha użytków rolnych ciągniki rolnicze posiadało 13,2% gospodarstw, w grupie 1-2 ha ponad 37% gospodarstw, ciągniki rolnicze posiadała połowa gospodarstw w grupie 2-3 ha UR i ponad 70% w grupie 3-5 ha UR. W grupie obszarowej 5-10 ha UR ciągniki posiadało 88,2% gospodarstw, najwyższy wskaźnik - 95,7%, wystąpił w grupie gospodarstw o powierzchni 10-15 ha UR. Gospodarstwa małopolskie posiadały ciągniki raczej średniej mocy – 73,8% z nich nie przekraczało mocy silnika 40 kW (w Polsce wskaźnik ten wynosił 60,3%). Mieliśmy najwięcej w kraju ciągników najłagodniejszych, o mocy silnika do 15 kW - 12,5 tys. sztuk, czyli 21,7% wszystkich ciągników o tej mocy w Polsce.

**Zużycie nawozów mineralnych** na 1 ha użytków rolnych ustalone w badaniu dla województwa małopolskiego wyniosło 75,7 kg przy średnim krajowym zużyciu wynoszącym 127,3 kg. Wynik ten uplasował województwo małopolskie na przedostatnim miejscu, przed województwem podkarpackim (69,8 kg). Nawozy mineralne i wapniowe stosowało 170,7 tys. gospodarstw, tj. 60,6% prowadzących działalność rolniczą (w Polsce 72,0%). Nawozy organiczne stosowało 165,5 tys. gospodarstw, 58,7% prowadzących działalność rolniczą i 84,3% posiadających inwentarz żywy. W Polsce wskaźniki te wynosiły odpowiednio: 52,2% i 81,1%.

Zużycie nawozów mineralnych wzrastało wraz ze wzrostem powierzchni użytków rolnych. W gospodarstwach najmniejszych, o powierzchni użytków rolnych poniżej 1 ha wynosiło 47,7 kg na 1 ha użytków rolnych. W gospodarstwach o powierzchni użytków rolnych od 1 do 2 ha - 55,8 kg i wzrastało aż do 147,4 kg w gospodarstwach przekraczających powierzchnię 20 ha użytków rolnych.

## Dochody gospodarstw domowych z użytkownikiem gospodarstwa indywidualnego

Badaniem objęto 281669 gospodarstw domowych z użytkownikiem gospodarstwa rolnego prowadzącego działalność rolniczą. **Dochody gospodarstw domowych** pochodziły z różnych źródeł. **Z działalności rolniczej**, jako przeważającego dochodu gospodarstwa rolnego (ponad 50% dochodów ogółem), utrzymywało się tylko 12,5% małopolskich gospodarstw domowych z użytkownikiem gospodarstwa rolnego. W Polsce udział takich gospodarstw był dwukrotnie wyższy.

Podstawowym rodzajem działalności, z której utrzymywały się gospodarstwa domowe była praca najemna. Stanowiła ona główne źródło dochodów w 38,4% badanych gospodarstw domowych (w Polsce 31,6%). Emerytury i renty były głównym źródłem dochodów w 26,4% gospodarstw domowych (w Polsce 24,1%), a działalność pozarolnicza w 5,2% (w Polsce 4,9%). Źródła mieszane, tj. działalność rolnicza i praca najemna, były podstawą dochodów w 8,0% gospodarstw domowych (w Polsce 5,5%), a niezarobkowe źródła utrzymania w niespełna 1% gospodarstw (w Polsce 1,1%). Dla 8,8% gospodarstw nie udało się ustalić przeważającego źródła dochodów (w Polsce dla 7,5%).

Gospodarstwa domowe z użytkownikiem najmniejszych gospodarstw rolnych, o powierzchni użytków rolnych poniżej 1 ha, utrzymywały się głównie z pracy najemnej - 47,4% oraz emerytur i rent - 35,7%. W Polsce odpowiednio: 41,0% i 43,9%. Działalność rolniczą jako przeważające źródło dochodów wykazało w gospodarstwach najmniejszych 2,0% gospodarstw domowych, a działalność pozarolniczą jako główne źródło utrzymania 6,6% gospodarstw domowych.

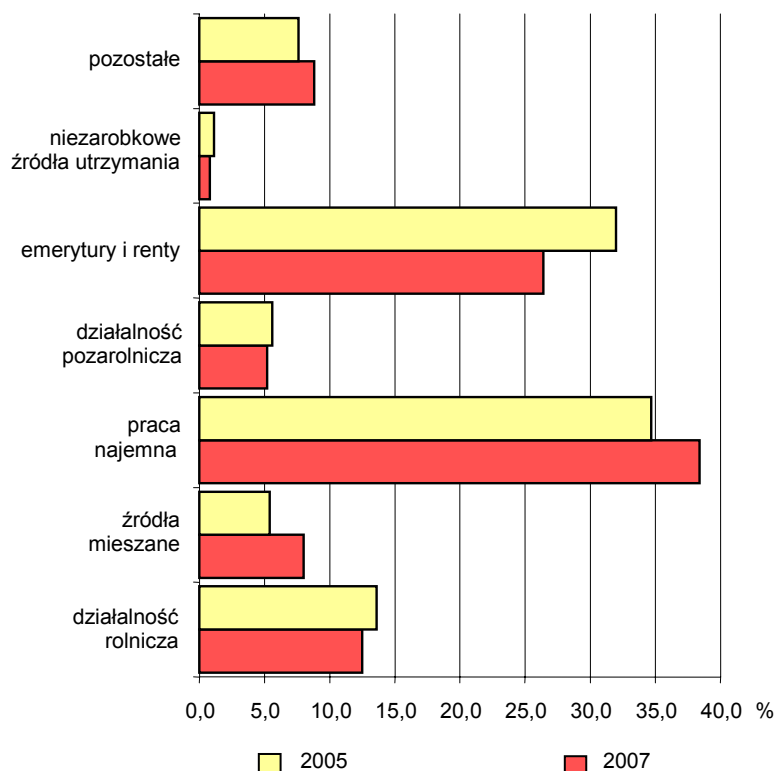
TABL. 17. GOSPODARSTWA DOMOWE WEDŁUG GŁÓWNEGO ŹRÓDŁA DOCHODÓW I GRUP OBSZAROWYCH UŻYTKÓW ROLNYCH

Grupy obszarowe użytków rolnych	Gospodarstwa domowe ogółem	Gospodarstwa domowe, których ponad 50% dochodów ogółem stanowiły dochody z:						Gospodarstwa pozostałe
		działalności rolniczej	pracy najemnej	emerytur i rent	działalności mieszanej	działalności pozarolniczej	niezarobkowych źródeł utrzymania <sup>a</sup>	
		w odsetkach liczby gospodarstw domowych						
Razem .....	281669	12,5	38,4	26,4	8,0	5,2	0,8	8,8
poniżej 1 ha .....	97480	2,0	47,4	35,7	2,9	6,6	1,1	4,3
1-2 .....	69718	6,4	41,2	28,8	8,9	4,5	1,0	9,1
2-3 .....	43243	11,2	38,9	22,0	11,4	5,0	0,6	10,9
3-5 .....	44455	22,1	27,4	18,0	14,1	4,4	0,4	13,5
5-10 .....	20989	48,4	17,1	8,1	9,6	2,8	0,3	13,8
10-15 .....	3747	65,1	8,9	2,9	5,5	5,6	-	12,0
15-20 .....	961	79,3	6,5	2,7	5,2	1,7	-	4,7
20 ha i więcej .....	1077	80,0	4,8	0,3	3,2	4,8	0,3	6,4

a Poza emeryturą i rentą.

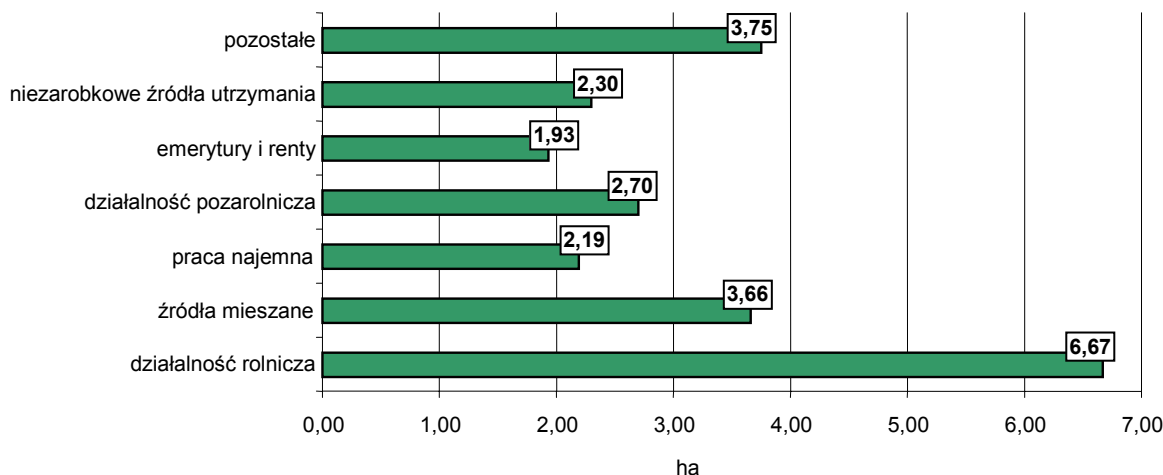
W grupie użytkowników gospodarstw największych, o powierzchni użytków rolnych przekraczającej 20 ha, działalność rolnicza była głównym źródłem utrzymania dla 80,0% gospodarstw (w Polsce 86,9%). Z pracy najemnej w tej grupie obszarowej utrzymywało się 4,8% gospodarstw domowych (w Polsce 2,9%), a z emerytur i rent zaledwie 0,3% gospodarstw domowych (w Polsce 0,5%).

**Struktura gospodarstw domowych z użytkownikiem gospodarstwa rolnego według głównego źródła utrzymania**



W 2007 roku w porównaniu z rokiem 2005 wzrósł odsetek gospodarstw domowych z użytkownikiem gospodarstwa rolnego, w których głównym źródłem dochodu była praca najemna, a także źródła mieszane, a więc praca najemna i działalność rolnicza. Istotnie zmniejszył się udział gospodarstw domowych, w których podstawowym źródłem utrzymania były emerytury i renty. Nieznacznie zmniejszył się udział gospodarstw, w których dominującym dochodem był dochód z działalności rolniczej.

**Średnia powierzchnia gospodarstwa rolnego gospodarstw domowych według głównego źródła utrzymania**



Przeciętne gospodarstwo domowe, dla którego głównym źródłem utrzymania była działalność rolnicza posiadało największą średnią powierzchnię gospodarstwa rolnego, wynoszącą 6,67 ha (w Polsce powierzchnia ta była znacznie wyższa i wynosiła 16,09 ha). Gospodarstwa domowe, w których głównym źródłem dochodów były emerytury i renty posiadały najmniejszą średnią powierzchnię - 1,93 ha - w Polsce 2,28 ha. W gospodarstwach domowych, w których głównym źródłem dochodu była praca najemna średnia powierzchnia gospodarstwa wyniosła 2,19 ha, w Polsce 3,26 ha.

TABL. 18. GOSPODARSTWA DOMOWE WEDŁUG GŁÓWNEGO ŹRÓDŁA DOCHODÓW I WYKSZTAŁCENIA ROLNICZEGO KIERUJĄCEGO GOSPODARSTWEM ROLNYM

Wykształcenie rolnicze	Gospodarstwa domowe ogółem	Gospodarstwa domowe, których ponad 50% dochodów ogółem stanowiły dochody z:						Gospodarstwa pozostałe
		działalności rolniczej	pracy najemnej	emerytur i rent	działalności mieszanej	działalności pozarolniczej	niezarobkowych źródeł utrzymania <sup>a</sup>	
		w odsetkach ogólnej liczby gospodarstw domowych						
Ogółem .....	281669	12,5	38,4	26,4	8,0	5,2	0,8	8,8
Wyższe.....	3821	7,7	57,0	11,5	19,4	2,5	0,0	1,9
Średnie i policealne .	13498	28,6	39,1	8,9	8,8	5,6	0,6	8,5
Zawodowe.....	17186	35,0	26,3	14,8	11,1	3,7	0,1	9,0
Kurs rolniczy .....	55740	22,1	27,4	18,0	14,1	4,4	0,4	13,5
Brak wykształcenia rolniczego .....	191424	48,4	17,1	8,1	9,6	2,8	0,3	13,8

a Poza emeryturą i rentą.

W 175,7 tys. gospodarstw w województwie małopolskim, a więc w 62,4% wszystkich gospodarstw domowych z użytkownikiem gospodarstwa rolnego zużywano na własne potrzeby ponad połowę wartości produkcji rolniczej gospodarstwa. W kraju udział ten był znacznie niższy i wynosił zaledwie 38,0%. Najwięcej, bo 71,1% takich „samozjadających się” gospodarstw było w grupie, w której podstawą dochodu były emerytury i renty. W wyliczeniach dla kraju także ta grupa gospodarstw charakteryzowała się najwyższym wskaźnikiem, ale wynosił on znacznie mniej, bo 54,7%.

TABL. 19. GOSPODARSTWA DOMOWE WEDŁUG GŁÓWNEGO ŹRÓDŁA DOCHODÓW I ZUŻYWAJĄCE WIĘCEJ NIŻ 50% SWOJEJ PRODUKCJI ROLNICZEJ

Wyszczególnienie	Ogółem gospodarstwa domowe	Gospodarstwa domowe, których ponad 50% dochodów ogółem stanowiły dochody z:						Gospodarstwa pozostałe
		działalności rolniczej	pracy najemnej	emerytur i rent	działalności mieszanej	działalności pozarolniczej	niezarobkowych źródeł utrzymania <sup>a</sup>	
Ogółem .....	281669	35280	108022	74277	22497	14646	2267	24680
w tym w % ogółem zużywające więcej niż 50% wartości swojej produkcji rolniczej ....	62,4	32,2	67,0	71,1	59,1	65,9	68,7	59,3

a Poza emeryturą i rentą.

Najmniejszy udział gospodarstw domowych zużywających ponad 50% wartości swojej produkcji rolniczej miała grupa gospodarstw, dla których podstawowym źródłem dochodu była działalność rolnicza. Wskaźnik wynosił dla tej grupy tylko 32,2%. Również w kraju te gospodarstwa, których dochód pochodzi głównie z produkcji rolniczej w najmniejszym stopniu zużywały swoją produkcję rolniczą na własne potrzeby – takich gospodarstw było 14,4%.

## Pracujący w indywidualnych gospodarstwach rolnych

W indywidualnych gospodarstwach rolnych województwa małopolskiego pracowało ogółem 638,3 tys. osób. W porównaniu z rokiem 2005 ogólna liczba pracujących w gospodarstwach zmniejszyła się o 33,4 tys. osób, tj. o 5,0%. Dominującym rodzajem pracujących byli członkowie rodzinnej siły roboczej. Stanowili oni 99,8% wszystkich pracujących. Osoby wchodzące w skład rodzinnej siły roboczej, to osoby mieszkające wspólnie z użytkownikiem gospodarstwa rolnego i pracujące w rodzinnym gospodarstwie rolnym. Mężczyźni stanowili wśród nich 51,2%, kobiety 48,8% (w Polsce odpowiednio 53,3% i 46,7%). Największą grupą wiekową rodzinnej siły roboczej były osoby w przedziale od 45 do 54 lat, ich udział sięgał 22% (w Polsce 25,2%). Znaczny był także udział osób w wieku powyżej 65 lat – stanowiły one 17,2% ogółu pracujących (w kraju 14,4%). Osoby młode, w wieku nie przekraczającym 24 lat, stanowiły 10,7% pracujących (w Polsce 10,2%).

Ponad 211 tys. pracujących w indywidualnych gospodarstwach rolnych, jedna trzecia ogółu pracujących, to osoby pracujące głównie poza rodzinnym gospodarstwem rolnym, dla których praca w gospodarstwie była pracą dodatkową. W Polsce udział takich osób wśród pracujących w gospodarstwie rolnym wyno-

sił 29,5%. Dla 61,0% pracujących praca we własnym gospodarstwie rolnym była jedynym zajęciem (w Polsce dla 64,6%).

Ponad połowa, bo 51,6% pracujących w rodzinnym gospodarstwie rolnym, wykazało pracę w średnim wymiarze do 2 godzin dziennie. W Polsce udział w tej grupie deklarowało 47,6% rodzinnej siły roboczej. Zaledwie 8,2% pracujących w województwie małopolskim przeznaczyło na pracę w swoim gospodarstwie rodzinnym przeciętnie więcej niż 9 godzin dziennie. W Polsce udział w tej grupie deklarowało blisko 13% członków rodzinnej siły roboczej.

Struktura pracujących według grup obszarowych użytków rolnych jest odzwierciedleniem rozdrobnionej struktury gospodarstw rolnych w województwie małopolskim. Ponad połowa członków rodzinnej siły roboczej (51,3%) pracowało w gospodarstwach o powierzchni użytków rolnych poniżej 2 ha (w Polsce 36,1%), kolejne 36,6% w gospodarstwach od 2 do 5 ha użytków rolnych (w Polsce 26,4%). W największych obszarowo gospodarstwach, o powierzchni powyżej 20 ha użytków rolnych, pracowało zaledwie 3,2 tys. osób, tj. 0,5% wszystkich pracujących w indywidualnych gospodarstwach rolnych województwa małopolskiego (w Polsce 6,4%).

**TABL. CHARAKTERYSTYKA GOSPODARSTW ROLNYCH PROWADZĄCYCH DZIAŁALNOŚĆ ROLNICZĄ WEDŁUG GRUP OBSZAROWYCH UŻYTKÓW ROLNYCH**

Wyszczególnienie	Ogółem	Grupy obszarowe użytków rolnych							
		poniżej 1 ha	1 - 2	2 - 3	3 - 5	5 - 10	10 - 15	15 - 20	20 ha i więcej
<b>Informacje ogólne</b> <i>w liczbach bezwzględnych</i>									
<b>Gospodarstwa ogółem .....</b>	<b>281825</b>	<b>97484</b>	<b>69733</b>	<b>43251</b>	<b>44469</b>	<b>21003</b>	<b>3757</b>	<b>970</b>	<b>1159</b>
<b>Gospodarstwa prowadzone przez osobę kierującą przez okres:</b>									
do 1 roku .....	5762	1785	1743	1103	654	407	57	5	8
2 – 5 .....	28519	10525	6534	4009	4923	1995	310	81	143
6 –10 .....	51886	19896	12712	7674	7088	3706	498	156	157
11–20 .....	82368	25930	20054	12958	13219	7832	1505	418	452
21 lat i więcej .....	113290	39349	28690	17507	18585	7064	1387	309	399
<b>Gospodarstwa, w których osoba kierująca posiada wykształcenie ogólne:</b>									
wyższe .....	15491	6897	4291	1364	1817	713	183	68	158
policealne .....	4508	1842	1195	594	649	125	90	6	8
średnie zawodowe .....	60379	22985	15009	8314	7845	4506	1017	283	419
średnie ogólnokształcące .....	15018	7771	3695	1311	1472	598	119	22	30
zasadnicze zawodowe .....	109345	34308	25570	19124	18118	9666	1643	472	443
gimnazjalne, podstawowe .....	69713	20456	17988	11664	13514	5192	680	119	99
podstawowe nieukończone i bez wykształcenia szkolnego .....	7372	3225	1985	880	1054	204	24	-	-
<b>Gospodarstwa, w których osoba kierująca posiada wykształcenie rolnicze:</b>									1159
wyższe .....	3871	993	1637	62	720	199	120	47	93
policealne .....	353	98	52	100	62	29	9	-	#
średnie zawodowe .....	13177	1636	3184	1935	3287	2043	644	157	292
zasadnicze zawodowe .....	17190	1680	3182	3160	4405	3571	757	242	193
kurs rolniczy .....	55749	12487	13492	9486	12418	6222	1111	266	266
brak wykształcenia rolniczego .....	191485	80590	48186	28508	23576	8940	1116	258	311



**TABL. CHARAKTERYSTYKA GOSPODARSTW ROLNYCH PROWADZĄCYCH DZIAŁALNOŚĆ ROLNICZĄ WEDŁUG GRUP OBSZAROWYCH UŻYTKÓW ROLNYCH (cd.)**

Wyszczególnienie	Ogółem	Grupy obszarowe użytków rolnych							
		poniżej 1 ha	1 - 2	2 - 3	3 - 5	5 - 10	10 - 15	15 - 20	20 ha i więcej
<b>Użytkowanie gruntów i powierzchnia zasiewów</b>									
<i>w liczbach bezwzględnych</i>									
<b>Gospodarstwa z powierzchnią:</b>									
ogółem .....	281825	97484	69733	43251	44469	21003	3757	970	1159
użytków rolnych .....	281606	97265	69733	43251	44469	21003	3757	970	1159
użytków rolnych w dobrej kulturze .....	281186	97143	69733	43233	44189	21003	3757	970	1159
gruntów ornyczych .....	218338	55322	58304	38608	41239	19358	3508	922	1078
powierzchni zasiewów .....	211577	52363	55487	37999	40957	19296	3499	921	1056
powierzchni ugorowanych .....	21073	5201	7240	3967	3257	1010	220	74	104
ogrodów przydomowych .....	118466	51361	27641	15346	15474	6628	1296	355	367
łąk trwałych .....	170302	37142	46315	31845	35171	15718	2709	627	773
pastwisk trwałych .....	61354	5035	15208	13395	17493	8216	1321	299	389
upraw trwałych .....	46259	12965	10878	8179	8657	4554	707	157	162
w tym sadów .....	29636	6411	7106	5392	6322	3549	589	131	137
użytków rolnych pozostałych .....	21131	7566	4511	3049	3842	1807	201	78	78
lasów i gruntów leśnych .....	113350	15961	31621	25170	26760	11386	1564	390	498
pozostałych gruntów .....	274965	92650	69149	42616	43879	20856	3723	965	1126
<i>w hektarach</i>									
<b>Powierzchnia:</b>									
ogółem .....	858983	67964	133412	136813	214546	167700	49352	17800	71395
użytków rolnych .....	684455	43999	100142	104819	170704	140310	44715	16547	63217
użytków rolnych w dobrej kulturze .....	670180	41901	97793	102727	166829	137788	44428	16439	62275
gruntów ornyczych .....	405543	20325	53094	59248	97423	85169	31789	12480	46014
powierzchni zasiewów .....	389028	18809	48077	55830	94082	84095	31410	12346	44381
powierzchni ugorowanych .....	16514	1516	5017	3418	3341	1074	379	135	1633
ogrodów przydomowych .....	10206	5048	2011	1150	1286	548	101	26	37
łąk trwałych .....	193774	12592	34423	32892	52096	38790	9610	2852	10519
pastwisk trwałych .....	42231	1551	5333	6152	11819	9087	2223	873	5193
upraw trwałych .....	18427	2385	2932	3286	4206	4194	705	208	512
w tym sadów .....	16313	1684	2541	2878	3870	4037	640	160	504
użytków rolnych pozostałych .....	14275	2099	2349	2092	3875	2523	287	108	943

**TABL. CHARAKTERYSTYKA GOSPODARSTW ROLNYCH PROWADZĄCYCH DZIAŁALNOŚĆ ROLNICZĄ WEDŁUG GRUP OBSZAROWYCH UŻYTKÓW ROLNYCH (cd.)**

Wyszczególnienie	Ogółem	Grupy obszarowe użytków rolnych							
		poniżej 1 ha	1 - 2	2 - 3	3 - 5	5 - 10	10 - 15	15 - 20	20 ha i więcej
<b>Użytkowanie gruntów i powierzchnia zasiewów (cd.)</b>									
<i>w hektarach</i>									
<b>Powierzchnia (dok.):</b>									
lasów i gruntów leśnych .....	113612	9869	20685	23499	32957	20463	2547	713	2879
pozostałych gruntów .....	60917	14096	12585	8496	10884	6927	2090	540	5299
<b>Średnia powierzchnia gruntów w jednym gospodarstwie rolnym:</b>									
ogółem .....	3,05	0,70	1,91	3,16	4,82	7,98	13,14	18,35	61,60
użytków rolnych .....	2,43	0,45	1,44	2,42	3,84	6,68	11,90	17,06	54,54
użytków rolnych w dobrej kulturze .....	2,38	0,43	1,40	2,38	3,75	6,56	11,83	16,95	53,73
<i>w liczbach bezwzględnych</i>									
<b>Gospodarstwa z powierzchnią upraw w ogrodach przydomowych:</b>									
ogółem .....	118466	51361	27641	15346	15474	6628	1296	355	367
ziemniaki .....	54008	30175	11004	5111	5130	2019	366	83	120
warzywa .....	105042	45648	24058	13532	13991	5971	1180	323	339
truskawki .....	34765	15278	6354	5481	4690	2316	455	109	82
pozostałe uprawy .....	46772	22869	10276	6731	4509	1845	409	59	74
<i>w hektarach</i>									
<b>Powierzchnia upraw w ogrodach przydomowych:</b>									
ogółem .....	10206	5048	2011	1150	1286	548	101	26	37
ziemniaki .....	3262	1845	605	302	310	154	23	7	16
warzywa .....	3350	1458	731	412	454	224	46	12	13
truskawki .....	861	335	143	135	155	78	10	3	2
pozostałe uprawy .....	2733	1409	532	300	367	92	23	3	6
<i>w liczbach bezwzględnych</i>									
<b>Gospodarstwa z powierzchnią upraw trwałych:</b>									
ogółem .....	46259	12965	10878	8179	8657	4554	707	157	162
<i>w hektarach</i>									
<b>Powierzchnia upraw trwałych:</b>									
ogółem .....	18427	2385	2932	3286	4206	4194	705	208	512

**TABL. CHARAKTERYSTYKA GOSPODARSTW ROLNYCH PROWADZĄCYCH DZIAŁALNOŚĆ ROLNICZĄ WEDŁUG GRUP OBSZAROWYCH UŻYTKÓW ROLNYCH (cd.)**

Wyszczególnienie	Ogółem	Grupy obszarowe użytków rolnych							
		poniżej 1 ha	1 - 2	2 - 3	3 - 5	5 - 10	10 - 15	15 - 20	20 ha i więcej
<b>Użytkowanie gruntów i powierzchnia zasiewów (cd.)</b>									
<i>w liczbach bezwzględnych</i>									
<b>Gospodarstwa prowadzące uprawę zbóż:</b>									
ogółem .....	178689	34008	48066	34291	38555	18455	3387	903	1022
poniżej 1 ha .....	101702	33905	37733	16449	10417	2925	211	35	26
1 - 2 .....	43972	103	10333	15263	14990	3015	214	42	12
2 - 5 .....	25841	-	-	2579	13147	9259	667	114	74
5 - 10 .....	5332	-	-	-	-	3256	1747	240	89
10 ha i więcej .....	1841	-	-	-	-	-	548	471	822
<i>w hektarach</i>									
<b>Powierzchnia uprawy zbóż według skali uprawy:</b>									
ogółem .....	260625	10633	30865	35486	62289	57505	21947	8491	33410
poniżej 1 ha .....	44871	10530	18203	8938	5543	1511	115	18	13
1 - 2 .....	59515	103	12663	20778	21239	4360	296	59	17
2 - 5 .....	75694	-	-	5770	35507	31425	2343	411	239
5 - 10 .....	35772	-	-	-	-	20209	13030	1837	695
10 ha i więcej .....	44774	-	-	-	-	-	6162	6166	32446
<i>w liczbach bezwzględnych</i>									
<b>Gospodarstwa prowadzące uprawę strączkowych jadalnych:</b>									
ogółem .....	4216	550	665	491	1107	979	290	69	65
poniżej 1 ha .....	3828	550	665	464	1054	805	208	53	29
1 - 2 .....	317	-	-	27	54	147	56	12	21
2 ha i więcej .....	71	-	-	-	-	26	26	4	15
<i>w hektarach</i>									
<b>Powierzchnia uprawy strączkowych jadalnych:</b>									
ogółem .....	1396	64	36	102	337	474	226	49	107
poniżej 1 ha .....	813	64	36	75	262	254	88	22	13
1 - 2 .....	377	-	-	27	76	166	67	17	23
2 ha i więcej .....	206	-	-	-	-	54	72	10	70

**TABL. CHARAKTERYSTYKA GOSPODARSTW ROLNYCH PROWADZĄCYCH DZIAŁALNOŚĆ ROLNICZĄ WEDŁUG GRUP OBSZAROWYCH UŻYTKÓW ROLNYCH (cd.)**

Wyszczególnienie	Ogółem	Grupy obszarowe użytków rolnych							
		poniżej 1 ha	1 - 2	2 - 3	3 - 5	5 - 10	10 - 15	15 - 20	20 ha i więcej
<b>Użytkowanie gruntów i powierzchnia zasiewów (cd.)</b>									
<i>w liczbach bezwzględnych</i>									
<b>Gospodarstwa prowadzące uprawę ziemniaków:</b>									
ogółem .....	164223	35725	41970	30803	34412	16800	3010	834	669
poniżej 1 ha .....	158418	35725	41872	30510	32919	14544	1954	503	391
1 - 2 .....	4327	-	98	256	1347	1652	705	163	107
2 - 5 .....	1369	-	-	37	147	594	335	132	124
5 ha i więcej .....	108	-	-	-	-	10	16	36	46
<i>w hektarach</i>									
<b>Powierzchnia uprawy ziemniaków według skali uprawy:</b>									
ogółem .....	46812	5238	7866	8179	11886	8899	2701	983	1060
poniżej 1 ha .....	37044	5238	7747	7749	9938	5257	788	190	137
1 - 2 .....	5320	-	119	328	1580	2062	891	209	130
2 - 5 .....	3642	-	-	102	368	1529	913	367	363
5 ha i więcej .....	807	-	-	-	-	51	108	217	430
<i>w liczbach bezwzględnych</i>									
<b>Gospodarstwa prowadzące uprawę roślin przemysłowych:</b>									
ogółem .....	1853	27	78	163	363	657	211	101	255
poniżej 1 ha .....	536	27	35	35	202	191	39	#	4
1 - 2 .....	609	-	43	28	125	277	84	22	29
2 - 5 .....	549	-	-	100	36	186	85	60	82
5 - 10 .....	75	-	-	-	-	#	#	15	55
10 - 20 .....	41	-	-	-	-	-	-	-	41
20 ha i więcej .....	43	-	-	-	-	-	-	-	43
<i>w hektarach</i>									
<b>Powierzchnia uprawy roślin przemysłowych według skali uprawy:</b>									
ogółem .....	6860	24	66	301	383	991	407	305	4384
poniżej 1 ha .....	368	24	15	25	146	123	29	2	4
1 - 2 .....	803	-	51	37	138	382	122	30	43



**TABL. CHARAKTERYSTYKA GOSPODARSTW ROLNYCH PROWADZĄCYCH DZIAŁALNOŚĆ ROLNICZĄ WEDŁUG GRUP OBSZAROWYCH UŻYTKÓW ROLNYCH (cd.)**

Wyszczególnienie	Ogółem	Grupy obszarowe użytków rolnych							
		poniżej 1 ha	1 - 2	2 - 3	3 - 5	5 - 10	10 - 15	15 - 20	20 ha i więcej
<b>Użytkowanie gruntów i powierzchnia zasiewów (cd.)</b>									
<i>w liczbach bezwzględnych</i>									
<b>Gospodarstwa prowadzące uprawę rzepaku:</b>									
ogółem .....	430	-	12	128	21	59	42	26	143
poniżej 1 ha .....	36	-	12	#	-	8	8	-	4
1 - 2 .....	112	-	-	28	20	32	21	5	5
2 - 5 .....	163	-	-	97	#	18	13	16	19
5 - 10 .....	44	-	-	-	-	-	-	5	39
10 - 20 .....	34	-	-	-	-	-	-	-	34
20 ha i więcej .....	41	-	-	-	-	-	-	-	41
<i>w hektarach</i>									
<b>Powierzchnia uprawy rzepaku ogółem według skali uprawy:</b>									
ogółem .....	4105	-	2	271	25	107	81	95	3523
poniżej 1 ha .....	22	-	2	2	-	7	7	-	4
1 - 2 .....	158	-	-	37	23	53	30	8	6
2 - 5 .....	438	-	-	232	2	47	44	54	58
5 - 10 .....	311	-	-	-	-	-	-	33	278
10 - 20 .....	455	-	-	-	-	-	-	-	455
20 ha i więcej .....	2722	-	-	-	-	-	-	-	2722
<i>w liczbach bezwzględnych</i>									
<b>Gospodarstwa prowadzące uprawę warzyw gruntowych:</b>									
ogółem .....	33589	7791	5903	5971	8002	4403	1027	292	199
poniżej 0,1 ha .....	18442	6013	3598	3276	3989	1285	148	74	59
0,1 - 0,5 .....	8297	1724	1854	1866	1610	942	226	48	28
0,5 - 1 .....	2315	54	282	198	1058	583	104	17	19
1 - 2 .....	2125	#	170	429	838	501	141	31	14
2 - 5 .....	1812	-	-	201	506	779	239	52	35
5 ha i więcej .....	598	-	-	-	-	314	169	70	44

**TABL. CHARAKTERYSTYKA GOSPODARSTW ROLNYCH PROWADZĄCYCH DZIAŁALNOŚĆ ROLNICZĄ WEDŁUG GRUP OBSZAROWYCH UŻYTKÓW ROLNYCH (cd.)**

Wyszczególnienie	Ogółem	Grupy obszarowe użytków rolnych							
		poniżej 1 ha	1 - 2	2 - 3	3 - 5	5 - 10	10 - 15	15 - 20	20 ha i więcej
<b>Użytkowanie gruntów i powierzchnia zasiewów (cd.)</b>									
<i>w hektarach</i>									
<b>Powierzchnia uprawy warzyw gruntowych według skali uprawy:</b>									
ogółem .....	16915	485	902	1594	3877	5818	2467	843	929
poniżej 0,1 ha .....	511	152	107	83	126	35	4	2	2
0,1 - 0,5 .....	1665	288	388	413	309	205	46	10	6
0,5 – 1 .....	1585	45	191	137	737	383	71	11	11
1 – 2 .....	2850	1	217	517	1166	699	193	42	15
2 – 5 .....	5552	-	-	444	1539	2524	803	148	94
5 ha i więcej .....	4752	-	-	-	-	1972	1350	629	801
<i>w liczbach bezwzględnych</i>									
<b>Gospodarstwa prowadzące uprawę truskawek:</b>									
ogółem .....	9023	1305	1728	2030	2586	1192	131	30	21
poniżej 1 ha .....	8844	1305	1707	2030	2539	1124	100	22	16
1 – 2 .....	129	-	21	-	21	58	18	6	4
2 ha i więcej .....	50	-	-	-	26	10	13	#	#
<i>w hektarach</i>									
<b>Powierzchnia uprawy truskawek według skali uprawy:</b>									
ogółem .....	1678	185	171	262	581	349	105	14	11
poniżej 1 ha .....	1359	185	148	262	478	242	35	6	4
1 – 2 .....	173	-	24	-	30	81	26	7	5
2 ha i więcej .....	146	-	-	-	72	26	44	2	2
<i>w liczbach bezwzględnych</i>									
<b>Gospodarstwa prowadzące uprawę sadów według skali uprawy:</b>									
ogółem .....	29636	6411	7106	5392	6322	3549	589	131	137
poniżej 1 ha .....	26031	6309	6739	4502	5278	2553	447	110	92
1 – 2 .....	2000	103	367	667	443	349	53	7	12
2 – 5 .....	1321	-	-	223	601	425	57	6	9
5 – 10 .....	256	-	-	-	-	222	22	#	12
10 ha i więcej .....	28	-	-	-	-	-	11	6	11

**TABL. CHARAKTERYSTYKA GOSPODARSTW ROLNYCH PROWADZĄCYCH DZIAŁALNOŚĆ ROLNICZĄ WEDŁUG GRUP OBSZAROWYCH UŻYTKÓW ROLNYCH (cd.)**

Wyszczególnienie	Ogółem	Grupy obszarowe użytków rolnych							
		poniżej 1 ha	1 - 2	2 - 3	3 - 5	5 - 10	10 - 15	15 - 20	20 ha i więcej
<b>Użytkowanie gruntów i powierzchnia zasiewów (cd.)</b>									
<i>w hektarach</i>									
<b>Powierzchnia uprawy sadów według skali uprawy:</b>									
ogółem .....	16313	1684	2541	2878	3870	4037	640	160	504
poniżej 1 ha .....	7528	1581	2060	1478	1455	759	136	30	30
1 - 2 .....	2546	103	481	864	558	463	56	8	13
2 - 5 .....	3962	-	-	536	1857	1347	177	19	26
5 - 10 .....	1682	-	-	-	-	1468	149	6	58
10 ha i więcej .....	595	-	-	-	-	-	123	96	376
<i>w liczbach bezwzględnych</i>									
<b>Gospodarstwa prowadzące uprawy:</b>									
Ogółem .....	211577	52363	55487	37999	40957	19296	3499	921	1056
Pszenica ozima .....	124635	18945	33239	24500	29397	14261	2728	722	843
Pszenica jara .....	15348	2277	3104	2917	3957	2106	573	169	243
Żyto .....	15014	554	2294	2800	5015	3317	672	191	171
Jęczmień ozimy .....	6190	347	1468	1588	1257	1082	275	59	114
Jęczmień jary .....	46320	5252	8703	7805	12187	8936	2157	598	682
Owies .....	48625	3523	10808	11322	14149	6796	1254	371	402
Pszenżyto ozime .....	20371	1238	3376	3623	7261	3626	747	204	295
Pszenżyto jare .....	6216	1194	887	1298	1609	856	253	43	74
Mieszanki zbożowe ozime .....	6069	874	1106	1232	1889	771	108	49	42
Mieszanki zbożowe jare .....	47641	5049	10837	9145	13480	6909	1439	389	393
Gryka i proso .....	65	-	8	-	20	21	10	-	7
Kukurydza na ziarno .....	13352	986	3531	3086	3362	1631	277	152	327
Mieszanki zbożowo-strączkowe na ziarno ....	3031	771	316	573	1012	216	76	26	40
Strączkowe na ziarno razem .....	5400	586	826	590	1377	1269	475	128	149
strączkowe jadalne razem .....	4216	550	665	491	1107	979	290	69	65
w tym:									
groch .....	978	279	399	44	66	107	46	16	20
fasola .....	2165	244	235	329	670	465	169	29	24
bób .....	1314	108	49	184	432	411	82	27	21
strączkowe pastewne na ziarno .....	1275	35	161	99	301	322	203	63	91



**TABL. CHARAKTERYSTYKA GOSPODARSTW ROLNYCH PROWADZĄCYCH DZIAŁALNOŚĆ ROLNICZĄ WEDŁUG GRUP OBSZAROWYCH UŻYTKÓW ROLNYCH (cd.)**

Wyszczególnienie	Ogółem	Grupy obszarowe użytków rolnych							
		poniżej 1 ha	1 - 2	2 - 3	3 - 5	5 - 10	10 - 15	15 - 20	20 ha i więcej
<b>Użytkowanie gruntów i powierzchnia zasiewów (cd.)</b>									
<i>w liczbach bezwzględnych</i>									
<b>Gospodarstwa prowadzące uprawy (dok.):</b>									
Ziemiaki .....	164223	35725	41970	30803	34412	16800	3010	834	669
Buraki cukrowe .....	372	-	20	-	8	83	87	62	112
Okopowe pastewne .....	35178	1505	5734	5923	12699	7291	1438	343	246
w tym buraki pastewne .....	31901	1149	5241	5437	11637	6563	1330	304	239
Rzepak ozimy .....	390	-	-	128	21	36	42	26	138
Rzepak jary .....	42	-	12	-	-	23	-	-	7
Tytoń .....	1101	27	46	35	333	525	85	21	29
Warzywa gruntowe .....	33589	7791	5903	5971	8002	4403	1027	292	199
Truskawki gruntowe .....	9021	1305	1728	2030	2584	1192	131	30	21
Kwiaty i rośliny ozdobne gruntowe .....	343	99	83	70	73	9	5	#	#
Uprawy pod osłonami .....	2469	753	376	334	727	218	39	4	19
Kukurydza na zielonkę .....	7166	120	588	1145	1972	2084	793	229	234
Strączkowe pastewne na zielonkę .....	501	27	78	59	115	144	34	17	28
Motylkowe pastewne na zielonkę .....	21618	1458	3371	5015	6604	3964	852	173	181
Trawy polowe na zielonkę .....	32898	5122	9313	6366	7268	3796	665	230	137
Inne pastewne na gruntach ornych na zielonkę .....	3683	37	472	863	1613	476	155	41	26
<i>w hektarach</i>									
<b>Powierzchnia upraw:</b>									
Ogółem .....	389028	18809	48077	55830	94082	84095	31410	12346	44381
Pszenica ozima .....	92667	5061	13151	14385	21593	18574	6710	2430	10763
Pszenica jara .....	10182	623	1008	1405	2095	1702	1034	353	1962
Żyto .....	8899	189	1012	1085	2535	2333	685	271	790
Jęczmień ozimy .....	4460	66	500	757	806	1245	354	98	634
Jęczmień jary .....	47585	1552	4159	4211	10212	12924	6052	2318	6156
Owies .....	24299	717	3161	4200	7219	4980	1955	560	1506
Pszennyto ozime .....	12211	346	1189	1464	3679	3004	997	344	1187
Pszennyto jare .....	2936	257	239	542	634	631	327	74	232
Mieszanki zbożowe ozime .....	4543	295	552	741	1460	865	226	120	284
Mieszanki zbożowe jare .....	40696	1317	4964	5936	11090	10336	3153	1481	2418

**TABL. CHARAKTERYSTYKA GOSPODARSTW ROLNYCH PROWADZĄCYCH DZIAŁALNOŚĆ ROLNICZĄ WEDŁUG GRUP OBSZAROWYCH UŻYTKÓW ROLNYCH (cd.)**

Wyszczególnienie	Ogółem	Grupy obszarowe użytków rolnych							
		poniżej 1 ha	1 - 2	2 - 3	3 - 5	5 - 10	10 - 15	15 - 20	20 ha i więcej
<b>Użytkowanie gruntów i powierzchnia zasiewów (dok.)</b>									
<i>w hektarach</i>									
<b>Powierzchnia upraw (dok.):</b>									
Gryka i proso .....	117	-	3	-	9	18	5	-	82
Kukurydza na ziarno .....	12032	210	927	759	958	893	449	441	7395
Mieszanki zbożowo-strączkowe na ziarno ....	1740	144	125	158	605	269	170	75	194
Strączkowe na ziarno razem .....	2464	75	94	136	637	680	389	130	323
strączkowe jadalne razem .....	1396	64	36	102	337	474	226	49	107
w tym:									
groch .....	267	25	10	6	19	84	42	21	62
fasola .....	683	26	18	74	179	202	140	18	26
bób .....	442	12	8	22	139	185	44	11	19
strączkowe pastewne na ziarno .....	1069	12	58	34	300	206	162	81	216
Ziemiaki .....	46812	5238	7866	8179	11886	8899	2701	983	1060
Buraki cukrowe .....	1198	-	10	-	8	128	157	154	742
Okopowe pastewne .....	4662	122	466	591	1585	1315	367	127	90
w tym buraki pastewne .....	4190	98	421	542	1446	1191	329	90	74
Rzepak ozimy .....	4005	-	-	271	25	64	81	95	3468
Rzepak jary .....	100	-	2	-	-	43	-	-	55
Tytoń .....	1558	24	53	30	350	756	169	56	119
Warzywa gruntowe .....	16915	485	902	1594	3877	5818	2467	843	929
Truskawki gruntowe .....	1678	185	171	262	580	349	105	14	11
Kwiaty i rośliny ozdobne gruntowe .....	90	14	30	21	15	4	4	0	1
Uprawy pod osłonami .....	469	70	72	81	146	65	20	0	16
Kukurydza na zielonkę .....	4492	9	45	125	387	831	782	328	1986
Strączkowe pastewne na zielonkę .....	254	3	23	12	21	58	12	21	103
Motylkowe pastewne na zielonkę .....	10348	336	1087	2083	3414	2194	665	174	395
Trawy polowe na zielonkę .....	26927	1362	5712	5825	6886	4583	1159	681	720
Inne pastewne na gruntach ornych na zie- lonkę .....	2389	11	212	478	1075	206	85	57	264

**TABL. CHARAKTERYSTYKA GOSPODARSTW ROLNYCH PROWADZĄCYCH DZIAŁALNOŚĆ ROLNICZĄ WEDŁUG GRUP OBSZAROWYCH UŻYTKÓW ROLNYCH (cd.)**

Wyszczególnienie	Ogółem	Grupy obszarowe użytków rolnych							
		poniżej 1 ha	1 - 2	2 - 3	3 - 5	5 - 10	10 - 15	15 - 20	20 ha i więcej
<b>Zwierzęta gospodarskie</b> <i>w liczbach bezwzględnych</i>									
<b>Gospodarstwa posiadające zwierzęta gospodarskie:</b>									
Ogółem .....	196207	45214	51816	35370	39533	18998	3455	883	937
Bydło .....	90904	4809	18573	19791	28742	14971	2686	690	643
cielęta poniżej 1 roku .....	32605	758	3788	5961	10781	8315	1936	560	507
młode bydło w wieku 1-2 lat .....	21234	420	2002	3087	6671	6630	1556	414	454
bydło w wieku 2 lat i więcej .....	86332	4451	17228	19023	27544	14297	2506	663	619
w tym krowy .....	85724	4403	17164	18872	27326	14194	2496	661	607
w tym krowy mleczne .....	85591	4403	17118	18825	27315	14175	2496	660	601
Trzoda chlewna .....	64900	4111	12542	13874	19101	11759	2330	599	582
prosięta o wadze do 20 kg .....	16510	695	2043	2725	4765	4295	1169	399	418
warchlaki o wadze od 20 do 50 kg .....	26207	1398	5613	6036	6249	4773	1374	371	393
trzoda chlewna na ubój o wadze 50 kg i więcej .....	31950	2009	5303	5753	10681	6026	1296	434	446
trzoda chlewna na chów o wadze 50 kg i więcej .....	19446	117	1120	2089	6102	6864	1938	585	631
w tym lochy na chów .....	18793	116	1120	2079	6018	6660	1793	533	474
Owce .....	6340	1098	1373	1046	1728	824	185	24	63
Kozy .....	9442	2226	3792	1336	1562	424	82	4	16
Konie .....	20828	599	3739	4686	7536	3572	449	135	111
Drób w wieku powyżej 2 tygodni .....	169262	39762	45411	30452	34070	15434	2820	663	649
drób kurzy .....	167022	39345	44709	30311	33348	15246	2782	642	638
indyki (łącznie z brojlerami) .....	11599	1308	3136	2579	2700	1338	403	74	60
gęsi (łącznie z brojlerami) .....	2515	516	357	297	756	437	87	44	20
kaczki (łącznie z brojlerami) .....	30334	5153	7323	5407	6380	4516	1101	264	190
drób pozostały .....	2378	383	577	502	625	240	33	14	5
Króliki (samice) .....	44146	13392	12914	6887	7292	2855	563	156	87
Pnie pszczele .....	4438	1183	714	921	866	585	121	27	21

**TABL. CHARAKTERYSTYKA GOSPODARSTW ROLNYCH PROWADZĄCYCH DZIAŁALNOŚĆ ROLNICZĄ WEDŁUG GRUP OBSZAROWYCH UŻYTKÓW ROLNYCH (cd.)**

Wyszczególnienie	Ogółem	Grupy obszarowe użytków rolnych							
		poniżej 1 ha	1 - 2	2 - 3	3 - 5	5 - 10	10 - 15	15 - 20	20 ha i więcej
<b>Zwierzęta gospodarskie (cd.)</b>									
<i>w sztukach</i>									
<b>Pogłowie zwierząt gospodarskich:</b>									
Bydło .....	254343	6289	26776	37361	72623	65651	20942	7562	17138
cielęta poniżej 1 roku .....	54120	877	4072	7096	15098	15498	5300	2031	4147
młode bydło w wieku 1-2 lat .....	37002	465	2316	3759	9712	11848	4141	1337	3423
bydło w wieku 2 lat i więcej .....	163221	4946	20388	26506	47814	38305	11500	4193	9567
w tym krowy .....	156840	4850	19971	25776	46190	36453	10915	3975	8711
w tym krowy mleczne .....	156581	4850	19924	25728	46166	36400	10915	3957	8641
Trzoda chlewna ogółem .....	533395	7393	32093	41894	116822	162007	66727	28306	78153
prosięta o wadze do 20 kg .....	177083	1224	7800	11757	40106	60771	21219	10162	24046
warchlaki o wadze od 20 do 50 kg .....	142955	2765	12356	13504	26038	39098	20113	7427	21653
trzoda chlewna na ubój o wadze 50 kg i więcej .....	154088	3213	10277	12733	36893	41124	17967	7377	24504
trzoda chlewna na chów o wadze 50 kg i więcej .....	59268	191	1660	3900	13786	21015	7428	3340	7950
w tym lochy na chów .....	58456	190	1660	3881	13655	20797	7257	3284	7733
Owce .....	98916	4037	10859	9899	24202	22729	13413	2692	11086
Kozy .....	20746	6215	7186	2726	3203	891	299	95	131
Konie .....	29656	788	4875	5345	10156	6078	1075	391	948
Drób w wieku powyżej 2 tygodni .....	7198156	1256359	1420155	1100259	1354555	975107	426155	140582	524985
drób kurzy .....	6443279	1183678	1217874	975048	1187778	855912	394279	132616	496094
indyki (łącznie z brojlerami) .....	134138	6761	29709	22571	25969	20028	5505	938	22658
gęsi (łącznie z brojlerami) .....	23836	4725	3595	2725	6111	3730	1266	433	1252
kaczki (łącznie z brojlerami) .....	563033	58078	153945	95620	129031	91763	24492	6354	3750
drób pozostały .....	33870	3118	15031	4295	5667	3675	613	241	1230
Króliki (samice) .....	226466	64571	65418	35784	41515	15202	2734	808	435
Pnie pszczele .....	52306	9645	8302	15590	9769	6545	1662	528	263

**TABL. CHARAKTERYSTYKA GOSPODARSTW ROLNYCH PROWADZĄCYCH DZIAŁALNOŚĆ ROLNICZĄ WEDŁUG GRUP OBSZAROWYCH UŻYTKÓW ROLNYCH (cd.)**

Wyszczególnienie	Ogółem	Grupy obszarowe użytków rolnych							
		poniżej 1 ha	1 - 2	2 - 3	3 - 5	5 - 10	10 - 15	15 - 20	20 ha i więcej
<b>Zwierzęta gospodarskie (cd.)</b>									
<i>w liczbach bezwzględnych</i>									
<b>Gospodarstwa utrzymujące bydło:</b>									
ogółem .....	90904	4809	18573	19791	28742	14971	2686	690	643
1 - 2 sztuki .....	61942	4557	17024	15679	18538	5418	532	96	100
3 - 9 .....	25916	249	1540	4102	9881	8318	1362	287	177
10 - 29 .....	2820	-	9	10	320	1225	765	271	220
30 sztuk i więcej .....	225	#	-	-	#	11	26	36	145
<i>w sztukach</i>									
<b>Pogłowie bydła według skali chowu:</b>									
ogółem .....	254343	6289	26776	37361	72623	65651	20942	7562	17138
1 - 2 sztuki .....	85742	5380	21375	22137	27114	8523	905	162	147
3 - 9 .....	114018	805	5286	15107	41436	41204	7560	1629	988
10 - 29 .....	39610	-	114	117	3846	15563	11614	4430	3926
30 sztuk i więcej .....	14971	104	-	-	227	362	862	1340	12076
<i>w liczbach bezwzględnych</i>									
<b>Gospodarstwa utrzymujące krowy:</b>									
ogółem .....	85724	4403	17164	18872	27326	14194	2496	661	607
1 - 2 sztuki .....	74239	4390	16778	17892	23765	9622	1261	293	237
3 - 9 .....	10462	9	386	980	3524	4307	912	214	129
10 - 29 .....	964	#	-	#	37	264	322	153	183
30 sztuk i więcej .....	59	-	-	-	-	#	-	#	56
<i>w sztukach</i>									
<b>Pogłowie krów według skali chowu:</b>									
ogółem .....	156840	4850	19970	25775	46190	36453	10915	3975	8711
1 - 2 sztuki .....	94783	4765	18681	22456	32141	14139	1836	430	333
3 - 9 .....	43939	29	1290	3319	13613	19038	4808	1123	719
10 - 29 .....	13440	55	-	-	435	3246	4271	2340	3093
30 sztuk i więcej .....	4678	-	-	-	-	30	-	82	4566

**TABL. CHARAKTERYSTYKA GOSPODARSTW ROLNYCH PROWADZĄCYCH DZIAŁALNOŚĆ ROLNICZĄ WEDŁUG GRUP OBSZAROWYCH UŻYTKÓW ROLNYCH (cd.)**

Wyszczególnienie	Ogółem	Grupy obszarowe użytków rolnych							
		poniżej 1 ha	1 - 2	2 - 3	3 - 5	5 - 10	10 - 15	15 - 20	20 ha i więcej
<b>Zwierzęta gospodarskie (cd.)</b>									
<i>w liczbach bezwzględnych</i>									
<b>Gospodarstwa utrzymujące trzodę chlewną:</b>									
ogółem .....	64900	4111	12542	13874	19101	11759	2330	599	582
1 - 2 sztuki .....	36762	3755	9927	10237	9306	3187	303	17	29
3 - 9 .....	14169	325	1894	2782	5634	3160	271	72	32
10 - 49 .....	12527	29	720	854	4082	4964	1423	295	160
50 sztuk i więcej .....	1440	#	#	#	78	448	334	215	362
<i>w sztukach</i>									
<b>Pogłowie trzody chlewnej według skali chowu:</b>									
ogółem .....	533395	7393	32093	41894	116822	162007	66727	28306	78153
1 - 2 sztuki .....	54822	5479	13692	15296	14794	5017	463	32	50
3 - 9 .....	68357	1170	8107	12418	27427	16985	1587	458	205
10 - 49 .....	249456	568	10195	14130	69425	105020	37615	8272	4231
50 sztuk i więcej .....	160760	177	100	50	5176	34984	27062	19543	73668
<i>w liczbach bezwzględnych</i>									
<b>Gospodarstwa utrzymujące lochy:</b>									
ogółem .....	18793	116	1120	2079	6018	6660	1793	533	474
1 - 2 sztuki .....	11515	86	992	1625	4073	3883	678	125	53
3 - 9 .....	6523	30	128	454	1913	2503	992	308	194
10 sztuk i więcej .....	755	#	-	-	31	274	123	99	227
<i>w sztukach</i>									
<b>Pogłowie loch według skali chowu:</b>									
ogółem .....	58456	190	1660	3881	13655	20797	7257	3284	7733
1 - 2 sztuki .....	16564	87	1177	2137	5771	5969	1128	209	87
3 - 9 .....	27991	93	483	1744	7512	11076	4475	1539	1069
10 sztuk i więcej .....	13900	10	-	-	371	3751	1654	5288	6577

**TABL. CHARAKTERYSTYKA GOSPODARSTW ROLNYCH PROWADZĄCYCH DZIAŁALNOŚĆ ROLNICZĄ WEDŁUG GRUP OBSZAROWYCH UŻYTKÓW ROLNYCH (cd.)**

Wyszczególnienie	Ogółem	Grupy obszarowe użytków rolnych							
		poniżej 1 ha	1 - 2	2 - 3	3 - 5	5 - 10	10 - 15	15 - 20	20 ha i więcej
<b>Zwierzęta gospodarskie (cd.)</b>									
<i>w liczbach bezwzględnych</i>									
<b>Gospodarstwa utrzymujące owce:</b>									
ogółem .....	6340	1098	1373	1046	1728	824	185	24	63
1 - 4 sztuki .....	3118	1025	819	517	606	136	14	-	#
5 - 9 .....	951	5	165	275	363	129	9	#	#
10 - 19 .....	794	6	162	119	311	144	48	#	4
20 - 49 .....	1035	60	224	101	341	277	19	4	9
50 sztuk i więcej .....	442	#	#	32	108	137	95	18	47
<i>w sztukach</i>									
<b>Pogłowie owiec według skali chowu:</b>									
ogółem .....	98916	4037	10859	9899	24202	22729	13413	2692	11086
1 - 4 sztuki .....	7421	2394	1880	1483	1303	321	36	-	4
5 - 9 .....	5812	36	1040	1677	2157	816	66	8	12
10 - 19 .....	10178	87	2010	1771	3854	1825	558	12	60
20 - 49 .....	29593	1314	5715	2857	9759	8822	705	139	282
50 sztuk i więcej .....	45912	206	214	2111	7127	10946	12047	2533	10728
<i>w liczbach bezwzględnych</i>									
<b>Gospodarstwa utrzymujące kozy:</b>									
ogółem .....	9442	2226	3792	1336	1562	424	82	4	16
1 - 4 sztuki .....	8507	1628	3712	1305	1412	388	52	#	8
5 - 9 .....	878	552	80	28	147	35	30	-	6
10 sztuk i więcej .....	57	46	-	#	#	-	-	#	#
<i>w sztukach</i>									
<b>Pogłowie kóz według skali chowu:</b>									
ogółem .....	20746	6215	7186	2726	3203	891	299	95	131
1 - 4 sztuki .....	15204	2749	6748	2499	2343	698	146	2	18
5 - 9 .....	4678	2868	438	166	825	193	152	-	35
10 sztuk i więcej .....	864	598	-	61	34	-	-	93	78

**TABL. CHARAKTERYSTYKA GOSPODARSTW ROLNYCH PROWADZĄCYCH DZIAŁALNOŚĆ ROLNICZĄ WEDŁUG GRUP OBSZAROWYCH UŻYTKÓW ROLNYCH (cd.)**

Wyszczególnienie	Ogółem	Grupy obszarowe użytków rolnych							
		poniżej 1 ha	1 - 2	2 - 3	3 - 5	5 - 10	10 - 15	15 - 20	20 ha i więcej
<b>Zwierzęta gospodarskie (cd.)</b>									
<i>w liczbach bezwzględnych</i>									
<b>Gospodarstwa utrzymujące drób kurzy:</b>									
ogółem .....	167022	39345	44709	30311	33348	15246	2782	642	638
1 - 49 sztuk .....	156318	38109	42886	28255	30578	13334	2224	501	431
50 – 149 .....	10356	1165	1745	2036	2679	1871	548	130	181
150 – 499 .....	178	20	48	#	58	21	5	9	15
500 sztuk i więcej .....	169	51	29	19	32	20	5	#	11
<i>w sztukach</i>									
<b>Pogłowie drobiu kurzego według skali chowu:</b>									
ogółem .....	6443279	1183678	1217874	975048	1187778	855912	394279	132616	496094
1 - 49 sztuk .....	2567463	510464	684299	480490	565711	257444	47558	12022	9477
50 – 149 .....	655731	73681	109745	131068	162195	123453	34234	9084	12270
150 – 499 .....	30471	4903	7272	150	9366	3194	987	1510	3089
500 sztuk i więcej .....	3189615	594631	416558	363340	450506	471821	311500	110000	471259
<i>w liczbach bezwzględnych</i>									
<b>Gospodarstwa utrzymujące kury nioski:</b>									
ogółem .....	153278	35445	42159	27745	30609	13780	2452	568	520
1 - 49 sztuk .....	150667	34897	41753	27302	30037	13338	2339	530	470
50 – 149 .....	2469	497	388	432	544	429	106	35	38
150 – 499 .....	40	20	-	-	8	#	5	#	#
500 sztuk i więcej .....	102	31	18	10	19	12	#	-	8
<i>w sztukach</i>									
<b>Pogłowie kur niosek według skali chowu:</b>									
ogółem .....	3570617	729893	782934	604137	669710	509138	50027	12874	211905
1 - 49 sztuk .....	2074505	405603	553664	390994	452739	212826	39992	10134	8554
50 – 149 .....	143888	27801	22212	25371	31479	26612	5548	2253	2612
150 – 499 .....	8856	4903	-	-	1669	160	987	488	650
500 sztuk i więcej .....	1343369	291587	207058	187772	183822	269541	3500	-	200089



**TABL. CHARAKTERYSTYKA GOSPODARSTW ROLNYCH PROWADZĄCYCH DZIAŁALNOŚĆ ROLNICZĄ WEDŁUG GRUP OBSZAROWYCH UŻYTKÓW ROLNYCH (dok.)**

Wyszczególnienie	Ogółem	Grupy obszarowe użytków rolnych							
		poniżej 1 ha	1 - 2	2 - 3	3 - 5	5 - 10	10 - 15	15 - 20	20 ha i więcej
<b>Zwierzęta gospodarskie (dok.)</b>									
<i>w liczbach bezwzględnych</i>									
<b>Gospodarstwa utrzymujące konie:</b>									
ogółem .....	20828	599	3739	4686	7536	3572	449	135	111
1 sztukę .....	16656	544	3156	4251	5980	2362	273	40	51
2 .....	2392	#	426	290	830	712	69	51	13
3 – 9 .....	1685	54	145	146	722	469	86	36	27
10 sztuk i więcej .....	95	-	13	-	4	29	21	8	20
<i>w sztukach</i>									
<b>Pogłowie koni według skali chowu:</b>									
ogółem .....	29656	788	4875	5345	10156	6078	1075	391	948
1 sztukę .....	16656	544	3156	4251	5980	2362	273	40	51
2 .....	4785	2	852	580	1659	1425	138	102	26
3 – 9 .....	6396	241	531	515	2470	1929	427	143	138
10 sztuk i więcej .....	1819	-	336	-	46	363	236	106	732
<b>Gospodarstwa stosujące nawozy mineralne, wapniowe i organiczne</b>									
<b>Gospodarstwa stosujące nawozy:</b>									
mineralne i wapniowe .....	170724	37960	44985	30902	35189	16793	3096	835	963
organiczne (obornik) .....	164693	31683	43704	30632	35609	18196	3142	824	903
<b>Zużycie nawozów mineralnych w kilogramach na 1 ha użytków rolnych w dobrej kulturze:</b>									
ogółem NPK .....	75,7	47,7	55,8	52,6	61,2	85,2	108,4	116,0	147,4
azotowych N .....	36,4	22,1	28,0	27,0	31,3	39,8	49,0	52,5	68,0
fosforowych P <sub>2</sub> O <sub>5</sub> .....	19,2	12,9	14,0	13,0	15,1	22,5	28,7	31,4	35,1
potasowych K <sub>2</sub> O .....	20,1	12,7	13,7	12,7	14,8	22,9	30,8	32,1	44,3