

2.1. TURYSTYCZNE OBIEKTY ZBIOROWEGO ZAKWATEROWANIA I ICH WYKORZYSTANIE

2.1.1. Turystyka w Małopolsce na tle kraju

Województwo małopolskie w dniu 1 stycznia 2008 r. zajmowało powierzchnię 15183 km², czyli 4,9% powierzchni kraju. W końcu 2008 r. na terenie Małopolski mieszkało 3,3 mln ludności, co stanowiło 8,6% liczby ludności w Polsce. Średnia gęstość zaludnienia wynosiła 216 osób na km² (122 osób na km² w kraju).

Ze względu na walory krajobrazowe i wypoczynkowe oraz bogate dziedzictwo kulturowe regionu Małopolska należy do najczęściej odwiedzanych turystycznych regionów Polski.

Pod względem liczby turystycznych obiektów zbiorowego zakwaterowania — według stanu w dniu 31 VII 2008 r. — województwo małopolskie zajmowało 1 miejsce w Polsce (12,7% obiektów w kraju), przed województwem zachodniopomorskim (12,3%) i pomorskim (12,0%). Województwa te charakteryzowały się najwyższymi udziałami miejsc noclegowych w bazie turystycznej kraju i w końcu lipca 2008 r. wyprzedzały województwo małopolskie odpowiednio o 6,6 i 2,8 pkt proc., lokując go na 3 miejscu.

Obiekty hotelowe w Małopolsce stanowiły 4,6% turystycznych obiektów zbiorowego zakwaterowania w Polsce, co dawało 1 lokatę wśród innych województw przed dolnośląskim (4,4%) i wielkopolskim (3,9%). Dla grupy pozostałych obiektów udział ten wyniósł 8,1%, co stawiało województwo małopolskie na 3 miejscu po zachodniopomorskim (9,7%) i pomorskim (8,8%).

TABL. I. TURYSTYCZNE OBIEKTY ZBIOROWEGO ZAKWATEROWANIA W WOJEWÓDZTWIE MAŁOPOLSKIM NA TLE KRAJU
Stan w dniu 31 VII

RODZAJE OBIEKTÓW	Obiekty		Miejsca noclegowe	
	2007	2008	2007	2008
	Polska = 100			
OGÓŁEM	12,5	12,7	11,0	11,5
Obiekty hotelowe	11,7	11,9	13,5	13,7
Hotele	13,1	13,7	14,5	14,8
Motele	10,2	8,5	10,7	8,9
Pensjonaty	24,0	25,6	27,7	32,3
Inne obiekty hotelowe	4,9	4,6	5,5	5,0
Pozostałe obiekty	13,0	13,2	9,8	10,3
Domy wycieczkowe	19,7	16,7	16,9	15,3
Schroniska	42,6	40,7	44,7	43,0
Schroniska młodzieżowe	10,2	15,0	14,9	17,6
Szkolne schroniska młodzieżowe	11,4	11,0	11,9	11,8
Ośrodki wczasowe	10,2	10,0	6,9	6,9
Ośrodki kolonijne	8,2	8,2	3,2	3,1
Ośrodki szkoleniowo-wypoczynkowe	13,7	14,1	11,1	11,1
Domy pracy twórczej	29,5	31,7	20,6	22,4
Zespoły ogólnodostępnych domków turystycznych	4,5	4,5	4,0	4,0
Kempingi	10,2	10,4	6,4	7,2
Poła biwakowe	5,4	5,2	3,5	3,3
Ośrodki do wypoczynku sobotnio- -niedzielnego i świątecznego	14,0	14,3	24,8	23,5
Zakłady uzdrowiskowe	23,7	22,6	17,1	15,4
Pozostałe niesklasyfikowane	18,1	19,6	16,9	20,6

Spośród wszystkich turystów korzystających w 2008 r. z noclegów w turystycznych obiektach zbiorowego zakwaterowania w Polsce — 8,8% skorzystało z noclegu w bazie hotelowej województwa małopolskiego. Liczba udzielonych im noclegów stanowiła 6,8% noclegów udzielonych w kraju. Większe udziały odnotowano tylko w województwie mazowieckim (12,2% i 7,3%).

Z pozostałych obiektów zbiorowego zakwaterowania w Małopolsce skorzystało 5,0% turystów korzystających z noclegów w kraju. Pod tym względem przodowało województwo zachodniopomorskie ze wskaźnikiem wyższym jedynie o 0,1 pkt proc.

W 2008 r. w obiektach turystycznych w Małopolsce zatrzymało się na nocleg najwięcej turystów zagranicznych przybyłych do Polski (20,5%). Niewiele mniej (20,0%) skorzystało z noclegu w obiektach zlokalizowanych na terenie województwa mazowieckiego. Małopolskie obiekty hotelowe przyjęły 17,7% turystów zagranicznych goszczących w Polsce, a liczba udzielonych im noclegów stanowiła 16,7% wielkości krajowej (w województwie mazowieckim odpowiednio — 19,7%, 14,5%).

W pozostałych obiektach zbiorowego zakwaterowania w województwie małopolskim w 2008 r. odnotowano 2,8% turystów zagranicznych korzystających z noclegu w Polsce, co dawało 2 miejsce wśród wszystkich 16 województw. Na 1 miejscu znajdowało się województwo zachodniopomorskie ze wskaźnikiem wyższym jedynie o 0,4 pkt proc. Pod względem liczby udzielonych noclegów turystom zagranicznym w omawianych obiektach, Małopolska zajmowała również 2 miejsce (2,8% noclegów udzielonych turystom zagranicznym w kraju), chociaż województwo zachodniopomorskie mogło poszczycić się udziałem wyższym o 8,1 pkt proc.

TABL. II. KORZYSTAJĄCY Z NOCLEGÓW I UDZIELONE NOCLEGI W TURYSTYCZNYCH OBIEKTACH ZBIOROWEGO ZAKWATEROWANIA W WOJEWÓDZTWIE MAŁOPOLSKIM NA TLE KRAJU

RODZAJE OBIEKTÓW	Korzystający z noclegów				Udzielone noclegi			
	ogółem		w tym turyści zagraniczni		ogółem		w tym turystom zagranicznym	
	2007	2008	2007	2008	2007	2008	2007	2008
Polska = 100								
OGÓŁEM	14,9	13,9	22,3	20,5	14,6	14,0	20,8	19,5
Obiekty hotelowe	14,3	13,2	22,0	20,1	16,0	15,3	22,9	21,4
Hotele	15,2	13,9	22,8	20,6	16,8	16,0	24,2	22,9
Motele	9,3	8,7	16,4	17,2	9,9	8,3	16,6	16,4
Pensjonaty	33,4	34,5	29,4	30,6	38,8	40,9	26,6	25,0
Inne obiekty hotelowe	5,0	5,2	8,7	11,0	4,9	5,0	6,6	7,7
Pozostałe obiekty	16,1	15,2	24,4	23,4	13,4	13,0	13,7	12,7
Domy wycieczkowe	12,9	10,3	19,2	18,6	13,9	11,3	23,5	19,7
Schroniska	55,5	50,3	78,1	78,3	55,7	50,7	76,1	78,1
Schroniska młodzieżowe	38,2	35,3	53,1	53,1	33,7	31,0	49,8	46,6
Szkolne schroniska młodzieżowe	13,6	12,9	10,5	11,5	13,2	12,1	11,9	9,3
Ośrodki wczasowe	13,7	13,7	11,7	10,7	9,7	10,4	6,2	6,0
Ośrodki kolonijne	5,3	5,0	0,4	—	5,2	5,0	0,1	—
Ośrodki szkoleniowo-wypoczynkowe	13,1	12,7	18,2	21,1	14,2	13,5	17,5	16,4
Domy pracy twórczej	20,0	17,4	19,6	18,3	25,3	25,3	14,7	15,9
Zespoły ogólnodostępnych domków turystycznych	6,1	6,2	16,4	13,3	6,0	6,1	16,4	12,0
Kempingi	10,5	8,8	20,5	15,7	7,9	6,7	18,1	15,2
Pola biwakowe	4,8	4,0	6,0	3,1	3,4	3,0	4,7	3,0
Ośrodki do wypoczynku sobotnio-niedzielnego i świątecznego	49,3	42,4	88,9	88,8	28,6	26,1	74,1	79,9
Zakłady uzdrowiskowe	16,6	14,7	1,4	0,8	16,4	15,1	0,9	0,5
Pozostałe niesklasyfikowane ..	21,3	20,2	40,4	40,1	17,4	16,9	36,8	36,8

2.1.2. Baza turystycznych obiektów zbiorowego zakwaterowania

W 2008 r. stan bazy turystycznych obiektów zbiorowego zakwaterowania województwa małopolskiego powiększył się: wzrosła liczba obiektów, miejsc noclegowych (zarówno całorocznych jak i sezonowych) oraz liczba pokoi w obiektach hotelowych.

W końcu lipca 2008 r. w województwie małopolskim istniały 872 turystyczne obiekty zbiorowego zakwaterowania, w tym 314 obiektów hotelowych. Liczba obiektów (w porównaniu ze stanem sprzed roku) wzrosła o 29; obiektów hotelowych — o 28 a pozostałych obiektów — o 1. Nadal dynamicznie wzrastała liczba hoteli (o 24) i wyniosła 204 obiekty.

Ogólna liczba miejsc noclegowych w stosunku do stanu w lipcu 2007 r. wzrosła o 4,7 tys. (o 7,3%) — do 68,8 tys. miejsc, z tego w obiektach hotelowych o 3,1 tys. (o 12,2%) — do 28,9 tys., a w pozostałych obiektach o 1,5 tys. (o 4,0%) — do 39,9 tys. miejsc. Liczba miejsc noclegowych w hotelach zwiększyła się o 2,6 tys. (o 12,6%). Ogółem przybyło 3,5 tys. miejsc noclegowych całorocznych (6,4%) oraz 1,1 tys. (12,5%) miejsc sezonowych. Udział miejsc całorocznych w ogólnej liczbie miejsc w turystycznych obiektach zbiorowego zakwaterowania wyniósł 85,2%. Tradycyjnie największą liczbę miejsc noclegowych oferowały hotele (23,0 tys.), a następnie pozostałe niesklasyfikowane (11,2 tys.) i ośrodki wczasowe (9,1 tys.).

TABL. III. TURYSTYCZNE OBIEKTY ZBIOROWEGO ZAKWATEROWANIA WEDŁUG RODZAJÓW OBIEKTÓW
Stan w dniu 31 VII

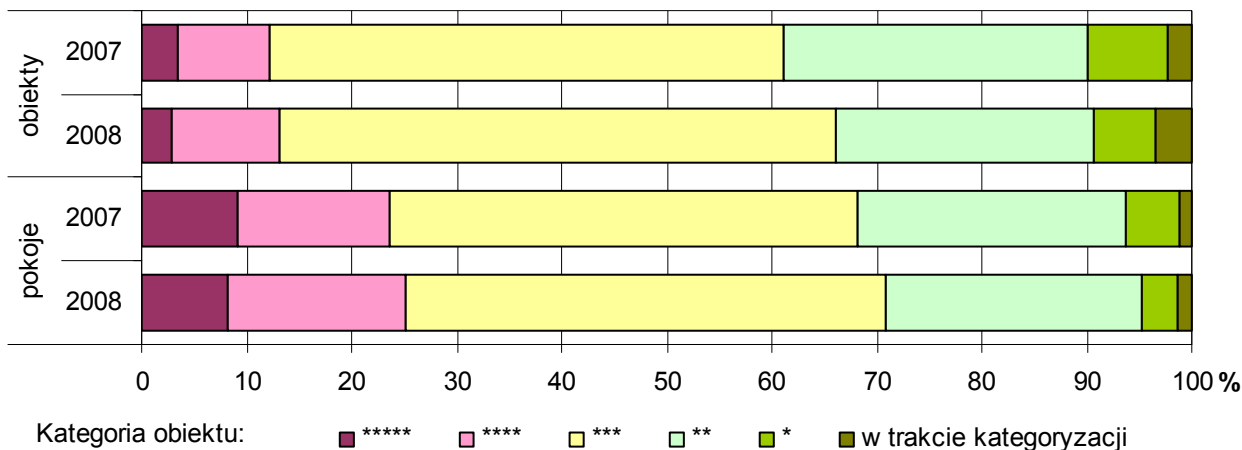
RODZAJE OBIEKTÓW	Obiekty		Miejsca noclegowe		Liczba miejsc noclegowych na 1 obiekt	
	w odsetkach				2007	2008
	2007	2008	2007	2008		
OGÓŁEM	100,0	100,0	100,0	100,0	76,1	78,9
Obiekty hotelowe	33,9	36,0	40,2	42,1	90,2	92,2
Hotele	21,4	23,4	31,9	33,4	113,5	112,7
Motele	1,3	1,0	0,7	0,5	39,6	40,9
Pensjonaty	7,1	7,3	4,8	5,2	51,3	56,3
Inne obiekty hotelowe	4,2	4,2	2,9	2,9	53,1	53,4
Pozostałe obiekty	66,1	64,0	59,8	57,9	68,8	71,4
Domy wycieczkowe	1,5	1,1	1,3	1,0	62,1	68,8
Schroniska	3,1	2,8	2,1	1,9	51,9	53,3
Schroniska młodzieżowe	0,7	1,0	0,8	0,9	89,5	72,3
Szkolne schroniska młodzieżowe	4,3	3,8	3,3	2,9	59,2	60,2
Ośrodki wczasowe	15,8	14,8	14,4	13,3	69,5	70,8
Ośrodki kolonijne	1,3	1,1	0,9	0,7	54,9	51,1
Ośrodki szkoleniowo-wypoczynkowe ..	8,1	8,0	8,7	8,1	82,4	79,7
Domy pracy twórczej	1,5	1,5	0,6	0,6	31,2	32,6
Zespoły ogólnodostępnych domków turystycznych	1,7	1,6	1,4	1,2	61,9	61,1
Kempingi	1,5	1,5	2,4	2,5	120,8	133,3
Pola biwakowe	1,5	1,4	1,5	1,2	74,1	71,7
Ośrodki do wypoczynku sobotnio-niedzielnego i świątecznego	0,7	0,7	0,8	0,7	82,5	82,7
Zakłady uzdrowiskowe	4,4	4,1	7,4	6,5	128,5	124,3
Pozostałe niesklasyfikowane	19,9	20,5	14,0	16,3	53,5	62,6

Średnia wielkość turystycznego obiektu zbiorowego zakwaterowania mierzona liczbą miejsc noclegowych wzrosła o 3 i wyniosła 79 miejsc. Największe pod tym względem były kempingi (133 miejsc), zakłady uzdrowiskowe (124 miejsca) oraz hotele (113 miejsca). Zmalała przeciętna liczba pokoi w hotelach i wyniosła 53 (w 2007 r. — 55).

Poprawił się standard pokoi hotelowych; we własną łazienkę i WC wyposażonych było 94,7% pokoi hotelowych (93,6% w lipcu 2007 r.). Podobnie jak przed rokiem, w końcu lipca 2008 r. w Małopolsce było 6 hoteli oznaczonych najwyższą kategorią 5 gwiazdkową. Średnia liczba pokoi w tych obiektach wynosiła 150. Ponad połowę hoteli (52,9%) stanowiły obiekty średniej klasy, oznaczone kategorią 3 gwiazdkową. Były to mniejsze obiekty, liczące średnio 46 pokoi. Wzrosła o 5 liczba hoteli oznaczonych 4 gwiazdkami (o 390 pokoi, tj. o 27,0%).

STRUKTURA HOTELI WEDŁUG KATEGORII OBIEKTÓW

Stan w dniu 31 VII



Średni motel liczył 19 pokoi (18 w 2007 r.), a pensjonat — 24 (22 pokoje w 2007 r.). We własną łazienkę i WC wyposażonych było 91,0% pokoi w motelach i 91,9% w pensjonatach. Małopolskie motele, pensjonaty oraz kempingi — podobnie jak przed rokiem — oznaczone były 3, 2 i 1 gwiazdką (brak obiektów o najwyższym standardzie, czyli oznaczonych 5 i 4 gwiazdkami).

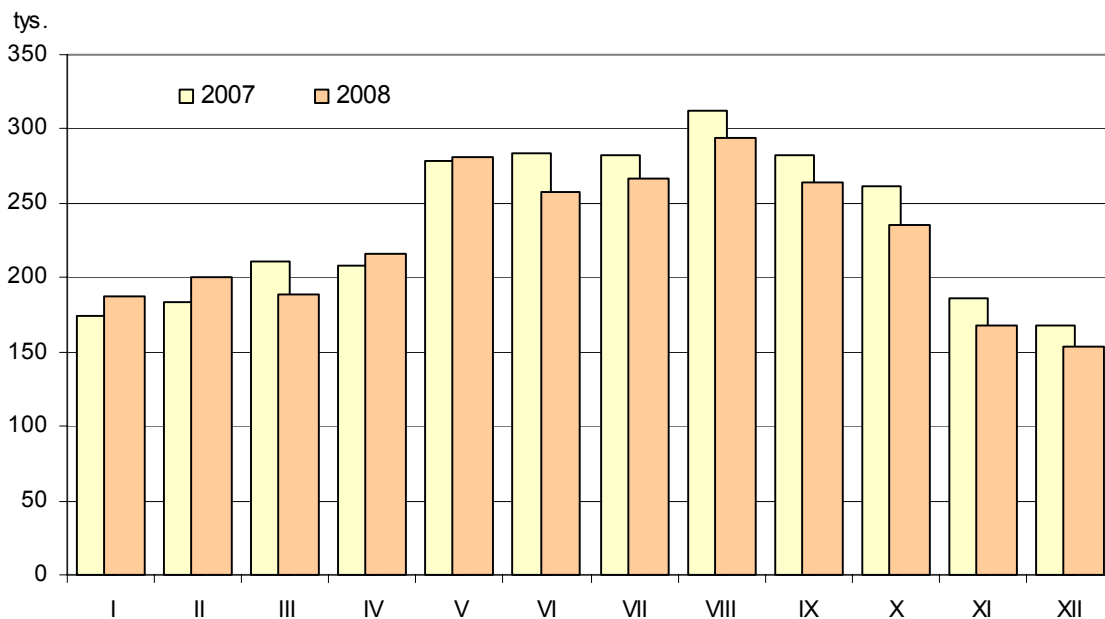
2.1.3. Osoby korzystające z noclegów i udzielone noclegi w turystycznych obiektach zbiorowego zakwaterowania

W 2008 r. liczba osób korzystających z noclegów w turystycznych obiektach zbiorowego zakwaterowania wyniosła 2711,4 tys. Po 6 latach systematycznego wzrostu, w 2008 r. liczba korzystających z noclegów w porównaniu z odnotowaną w roku poprzednim zmalała (o 119,0 tys., tj. o 4,2%). Ogólny spadek rozmiarów ruchu turystycznego nastąpił z powodu zmniejszonej ilości turystów zagranicznych, przy wzroście liczby turystów krajowych (o 31,4 tys., tj. o 1,7%). Mniej osób gościło prawie we wszystkich rodzajach obiektów, a najgłębszy spadek dotyczył domów wycieczkowych (o 22,3%). Wyjątek stanowiły: inne obiekty hotelowe (wzrost o 15,4%), zespoły ogólnodostępnych domków turystycznych (wzrost o 7,8%), pensjonaty (wzrost o 4,1%) i ośrodki wczasowe (wzrost o 0,5%), w których liczba osób korzystających z noclegów była większa w stosunku do 2007 r.

TABL. IV. DYNAMIKA KORZYSTAJĄCYCH Z NOCLEGÓW W TURYSTYCZNYCH OBIEKTACH ZBIOROWEGO ZAKWATEROWANIA

LATA	Ogółem	Obiekty hotelowe	Pozostałe obiekty	Ogółem	Obiekty hotelowe	Pozostałe obiekty
	rok 2000 = 100			rok poprzedni = 100		
2001	96,5	95,4	97,5	96,5	95,4	97,5
2002	98,6	101,8	95,5	102,2	106,7	97,9
2003	104,2	106,1	102,4	105,7	104,3	107,2
2004	117,4	133,9	101,5	112,6	126,2	99,1
2005	126,9	154,0	100,9	108,2	115,0	99,5
2006	134,1	168,6	101,0	105,6	109,5	100,0
2007	144,1	186,0	103,9	107,5	110,3	102,9
2008	138,1	179,4	98,3	95,8	96,5	94,6

**KORZYSTAJĄCY Z NOCLEGÓW
W TURYSTYCZNYCH OBIEKTACH ZBIOROWEGO ZAKWATEROWANIA
WEDŁUG MIESIĘCY**



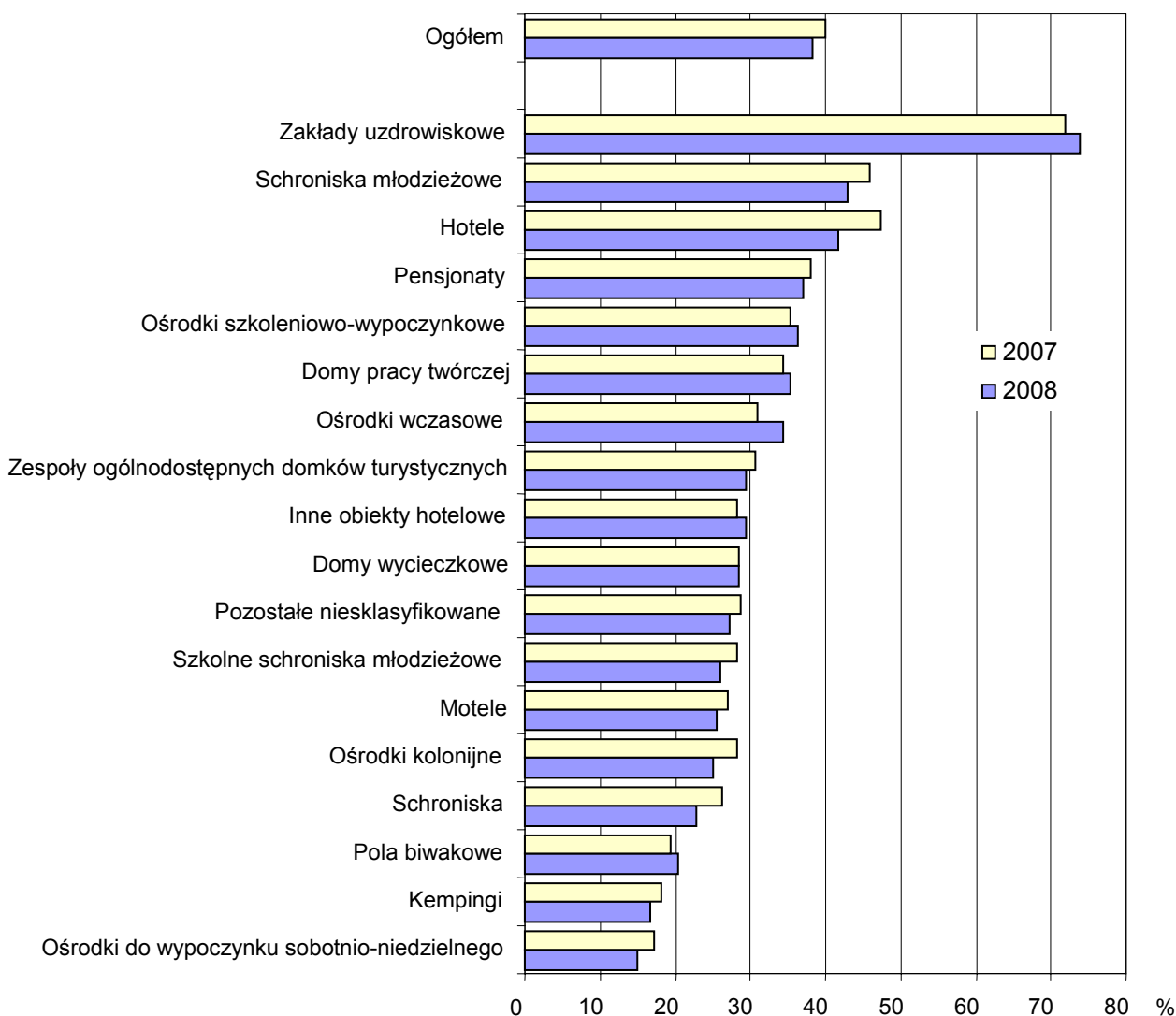
TABL. V. KORZYSTAJĄCY Z NOCLEGÓW I UDZIELONE NOCLEGI W TURYSTYCZNYCH OBIEKTACH ZBIOROWEGO ZAKWATEROWANIA WEDŁUG RODZAJÓW OBIEKTÓW

RODZAJE OBIEKTÓW	Korzystający z noclegów		Udzielone noclegi		Średni czas pobytu turysty w obiekcie w dniach	
	w odsetkach				2007	2008
	2007	2008	2007	2008		
OGÓLEM	100,0	100,0	100,0	100,0	2,8	2,9
Obiekty hotelowe	63,2	63,7	48,7	48,5	2,2	2,2
Hotele	55,5	55,1	40,8	40,0	2,1	2,1
Motele	1,0	1,0	0,5	0,5	1,5	1,4
Pensjonaty	4,0	4,4	5,3	5,6	3,7	3,7
Inne obiekty hotelowe	2,7	3,3	2,1	2,4	2,2	2,2
Pozostałe obiekty	36,8	36,3	51,3	51,5	4,0	4,2
Domy wycieczkowe	0,9	0,7	1,0	0,8	3,3	3,2
Schroniska	2,3	2,1	1,5	1,3	1,8	1,8
Schroniska młodzieżowe	1,6	1,6	1,1	1,1	2,0	2,0
Szkolne schroniska młodzieżowe	2,2	2,0	1,8	1,6	2,4	2,4
Ośrodki wczasowe	7,8	8,1	11,6	12,7	4,2	4,6
Ośrodki kolonijne	0,2	0,2	0,6	0,6	7,8	7,8
Ośrodki szkoleniowo-wypoczynkowe	6,2	6,3	7,9	7,7	3,6	3,6
Domy pracy twórczej	0,4	0,3	0,7	0,6	4,7	5,4
Zespoły ogólnodostępnych domków turystycznych	0,5	0,6	0,7	0,7	3,8	3,6
Kempingi	0,8	0,7	0,7	0,6	2,4	2,4
Pola biwakowe	0,2	0,1	0,2	0,1	2,7	2,9
Ośrodki do wypoczynku sobotnio-niedzielnego i świątecznego	0,6	0,5	0,4	0,3	1,7	1,8
Zakłady uzdrowiskowe	3,2	3,3	14,6	14,7	12,8	13,1
Pozostałe niesklasyfikowane ...	9,9	9,7	8,6	8,7	2,5	2,6

W 2008 r. zmniejszyła się również — w porównaniu z 2007 r. — liczba udzielonych noclegów w turystycznych obiektach zbiorowego zakwaterowania województwa małopolskiego i wyniosła 7953,6 tys. Względny spadek udzielonych noclegów (o 0,8%, tj. o 60,4 tys.) był mniejszy o 3,4 pkt proc. niż w przypadku liczby osób korzystających z noclegów. Średni czas pobytu turysty w obiekcie wzrósł i w 2008 r. wyniósł 2,9 dnia. Relacje te wskazują, że zmalał ruch turystyczny osób przyjeżdżających do Małopolski na krótko. Najgłębszy spadek liczby udzielonych noclegów odnotowano w domach wycieczkowych (o 23,0%). Liczba udzielonych noclegów wzrosła w 4 rodzajach obiektów: inne obiekty hotelowe — o 16,0%, ośrodki wczasowe — o 8,9%, pensjonaty — o 4,6% oraz zespoły ogólnodostępnych domków turystycznych — o 2,4%.

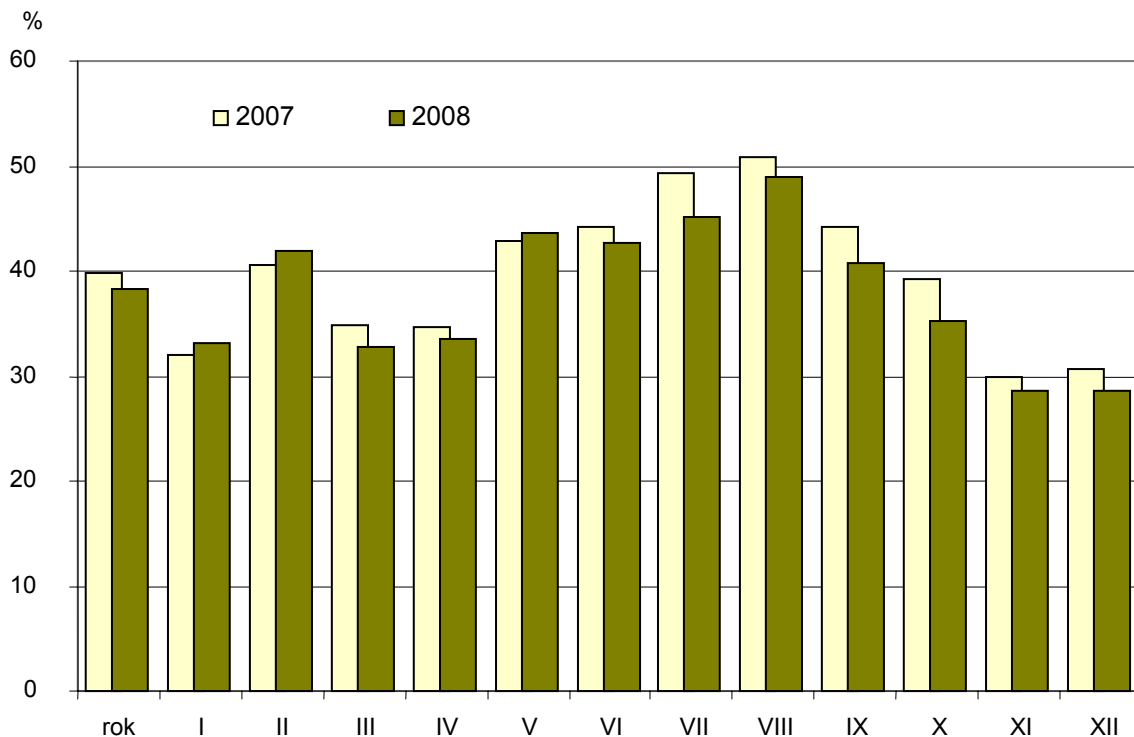
W 2008 r., przy wzroście rozmiarów bazy noclegowej i spadku liczby turystów zmniejszył się stopień wykorzystania miejsc noclegowych turystycznych obiektów zbiorowego zakwaterowania o 1,6 pkt proc. i wyniósł 38,3%. Najbardziej zmalał stopień wykorzystania miejsc w hotelach (o 5,6 pkt proc. do 41,8%). Wzrosło wykorzystanie miejsc w 6 rodzajach obiektów, a najbardziej w ośrodkach wczasowych (o 3,4 pkt proc.).

STOPIEŃ WYKORZYSTANIA MIEJSC NOCLEGOWYCH W TURYSTYCZNYCH OBIEKTACH ZBIOROWEGO ZAKWATEROWANIA WEDŁUG RODZAJÓW OBIEKTÓW



Stopień wykorzystania pokoi w obiektach hotelowych zmniejszył się w stosunku do 2007 r. o 3,7 pkt proc. i wyniósł 47,7%. Stopień wykorzystania pokoi w hotelach wyniósł 49,5% (spadek o 4,4 pkt proc.), w motelach — 29,2% (spadek o 3,0 pkt proc.) a w pensjonatach — 42,0% (spadek o 1,6 pkt proc.). Jedynie w innych obiektach hotelowych stopień wykorzystania pokoi zwiększył się (o 1,5 pkt proc.) i wyniósł 37,9%.

**STOPIEŃ WYKORZYSTANIA MIEJSC NOCLEGOWYCH
W TURYSTYCZNYCH OBIEKTACH ZBIOROWEGO ZAKWATEROWANIA
WEDŁUG MIESIĄCY**



2.1.4. Turyści zagraniczni

W 2008 r., wśród ogółu osób korzystających z noclegów w turystycznych obiektach zbiorowego zakwaterowania w województwie małopolskim, 829,0 tys. (30,6%) stanowili turyści zagraniczni. Turystom zagranicznym udzielono 1985,7 tys. noclegów (25,0% wszystkich noclegów udzielonych w turystycznych obiektach zbiorowego zakwaterowania).

W stosunku do 2007 r. zmniejszyła się liczba turystów zagranicznych (o 150,5 tys., tj. o 15,4%), liczba udzielonych im noclegów (o 283,2 tys., tj. o 12,5%) oraz ich udział w ogólnych rozmiarach turystyki w województwie (o 4,0 pkt proc. osób korzystających z noclegów i o 3,3 pkt proc. udzielonych noclegów). Taka tendencja zagranicznego ruchu turystycznego w 2008 r. wystąpiła w całym kraju. Można przypuszczać, że miał na to wpływ wysoki kurs złotego, który sprawił, że przyjazdy obcokrajowców do Polski stały się mniej atrakcyjne finansowo.

TABL. VI. DYNAMIKA LICZBY TURYSTÓW ZAGRANICZNYCH KORZYSTAJĄCYCH Z NOCLEGÓW W TURYSTYCZNYCH OBIEKTACH ZBIOROWEGO ZAKWATEROWANIA

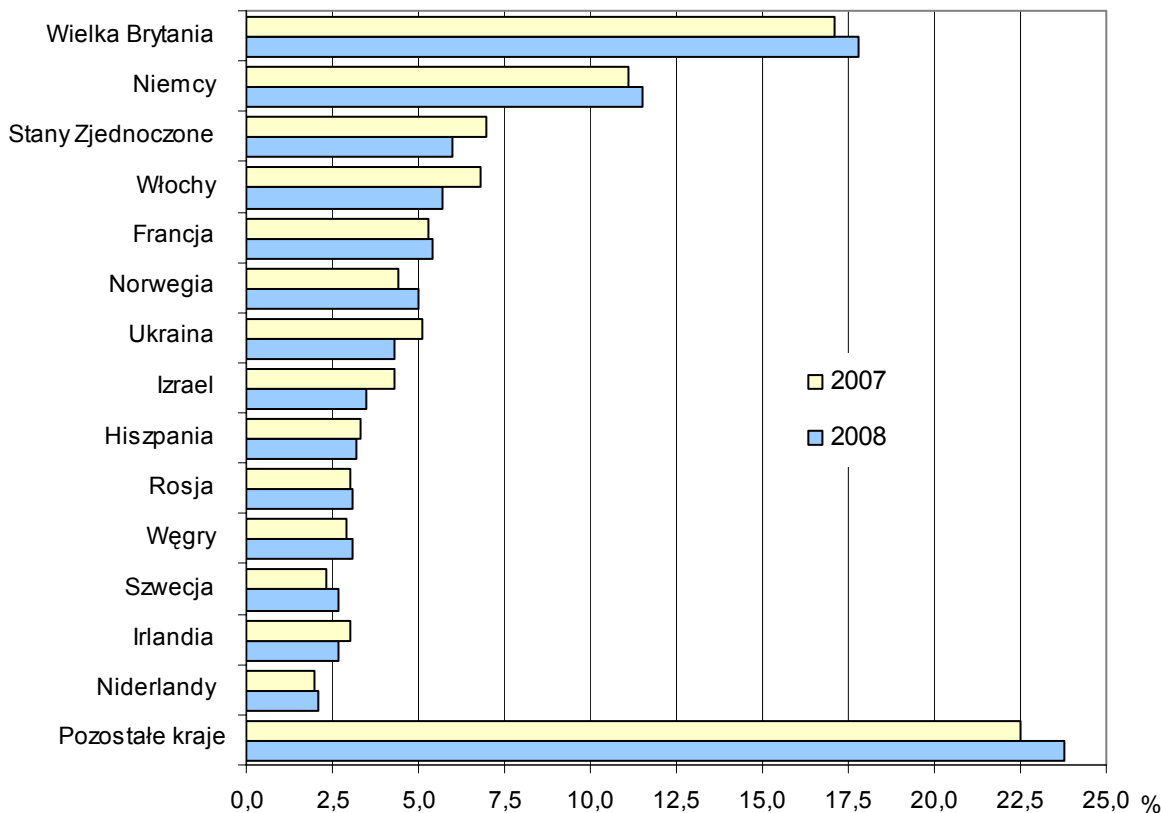
LATA	Ogółem	Obiekty hotelowe	Pozostałe obiekty	Ogółem	Obiekty hotelowe	Pozostałe obiekty
	rok 2000 = 100			rok poprzedni = 100		
2001	100,5	97,5	111,9	100,5	97,5	111,9
2002	104,1	106,6	94,5	103,6	109,4	84,5
2003	109,2	111,7	99,6	104,9	104,8	105,4
2004	143,1	152,1	108,6	131,0	136,2	109,1
2005	175,4	188,9	123,7	122,6	124,2	113,9
2006	184,4	197,4	134,6	105,1	104,5	108,8
2007.....	193,1	210,1	128,3	104,7	106,4	95,3
2008.....	163,4	178,3	106,9	84,6	84,8	83,3

Większość (81,2%) turystów zagranicznych w Małopolsce na miejsce noclegu wybierało hotele, w których stanowili 45,1% ogólnej liczby gości (67,9% w hotelach 5 gwiazdkowych). Tradycyjnie wysoki był udział obcokrajowców wśród korzystających z noclegów na kempingach (56,0%). Udział turystów zagranicznych zmniejszył się w prawie wszystkich rodzajach obiektów, wzrósł jedynie w innych obiektach hotelowych (o 3,7 pkt proc.) i schroniskach młodzieżowych (o 0,1 pkt proc.).

Średni czas pobytu turysty zagranicznego w obiekcie wyniósł 2,4 dnia (2,3 dnia w 2007 r.). Najdłużej turyści zagraniczni przebywali w zakładach uzdrowiskowych (7,4 dnia), a najkrócej — w motelach (1,3 dnia).

Wśród turystów, których stałym miejscem zamieszkania był inny kraj niż Polska, 82,0% stanowili Europejczycy, przybysze z Azji — 8,0%, a z Ameryki Północnej — 6,8%.

STRUKTURA TURYSTÓW ZAGRANICZNYCH KORZYSTAJĄCYCH Z NOCLEGÓW W TURYSTYCZNYCH OBIEKTACH ZBIOROWEGO ZAKWATEROWANIA WEDŁUG KRAJÓW STAŁEGO ZAMIESZKANIA



2.1.5. Turystyka w województwie małopolskim w przekroju terytorialnym

Turystyczne centrum województwa małopolskiego, którego znaczenie z roku na rok wzrasta, stanowi jego stolica. W 2008 r. baza turystycznych obiektów zbiorowego zakwaterowania w Krakowie znacznie się powiększyła i w końcu lipca tworzyły ją 173 obiekty o łącznej liczbie 22,4 tys. miejsc noclegowych, czyli więcej o 16 obiektów (o 10,2%) i o 3,0 tys. miejsc (o 15,6%) w porównaniu ze stanem w końcu lipca 2007 r. Wzrost dotyczył głównie liczby hoteli, których przybyło 9 (łącznie 1,0 tys. miejsc noclegowych). Hotele w turystycznej bazie noclegowej Krakowa stanowiły 62,4% obiektów i 66,2% miejsc. Udział turystycznych obiektów zbiorowego zakwaterowania Krakowa wyniósł 19,8% w skali województwa (32,6% miejsc noclegowych).

Wskaźnik gęstości bazy noclegowej (określony jako liczba miejsc noclegowych w turystycznych obiektach zbiorowego zakwaterowania w przeliczeniu na 1 km² powierzchni administracyjnej) w Krakowie był zdecydowanie najwyższy ze wszystkich powiatów. Z kolei pod względem liczby miejsc noclegowych w przeliczeniu na 100 faktycznych mieszkańców (wskaźnik Deferta) Kraków był 4 powiatem w województwie.

W końcu lipca 2008 r. liczba miejsc noclegowych na 1 km² wyniosła dla województwa ogółem 4,5 (przed rokiem 4,2 miejsca). Wskaźnik gęstości bazy noclegowej zwiększył się w 11 powiatach, przy czym najbardziej w Krakowie (o 9,3 miejsca), Tarnowie (o 1,6 miejsca) oraz powiecie tatrzańskim (o 1,2 miejsca).

Współczynnik Deferta wyliczony średnio dla województwa wyniósł 2,1 miejsc noclegowych na 100 faktycznych mieszkańców (w końcu lipca 2007 r. — 2,0 miejsca). Wzrost współczynnika Deferta odnotowano w 13 powiatach, a najwięcej w powiecie tatrzańskim (o 0,9 miejsca), proszowickim (o 0,4) i w Krakowie (o 0,4). W 2 powiatach (nowosądeckim i krakowskim) liczba miejsc noclegowych na 100 mieszkańców zmalała (o 0,1 miejsca).

TABL. VII. TURYSTYCZNE OBIEKTY ZBIOROWEGO ZAKWATEROWANIA WEDŁUG POWIATÓW
Stan w dniu 31 VII

RODZAJE OBIEKTÓW	Obiekty		Miejsca noclegowe		Liczba miejsc noclegowych na 1 obiekt	
	w odsetkach				2007	2008
	2007	2008	2007	2008		
OGÓŁEM	100,0	100,0	100,0	100,0	76,1	78,9
POWIATY						
Bocheński	2,0	1,9	1,9	1,9	72,0	75,2
Brzeski	1,1	1,3	0,7	0,6	53,1	40,4
Chrzanowski	0,2	0,2	0,1	0,1	17,5	17,5
Dąbrowski	0,2	0,3	0,1	0,1	25,0	22,7
Gorlicki	3,0	3,1	2,6	2,5	66,1	62,6
Krakowski	3,6	3,2	2,2	2,0	46,7	48,6
Limanowski	3,7	3,3	2,8	2,6	58,1	62,1
Miechowski	0,1	0,1	0,1	0,1	40,0	40,0
Myślenicki	1,9	1,7	1,5	1,5	60,4	69,6
Nowosądecki	18,7	17,4	18,2	16,9	73,8	76,7
Nowotański	15,8	15,8	12,2	11,7	58,9	58,4
Olkuski	1,2	1,5	0,7	0,8	45,5	40,8
Oświęcimski	0,8	1,0	0,8	1,0	74,7	73,8
Proszowicki	0,1	0,3	0,0	0,2	21,0	53,0
Suski	4,9	4,9	3,2	3,2	50,3	50,6
Tarnowski	1,1	1,1	0,6	0,7	42,1	48,9
Tatrzański	17,1	17,2	17,4	17,0	77,4	78,0
Wadowicki	2,3	1,9	2,0	1,9	67,1	78,8
Wielicki	1,5	1,3	0,9	0,8	42,1	50,3
MIASTA NA PRAWACH POWIATU						
Kraków	18,6	19,8	30,3	32,6	123,6	129,6
Nowy Sącz	1,2	1,1	1,0	0,9	61,3	61,2
Tarnów	0,9	1,1	0,9	1,0	70,9	68,8

Z noclegów w turystycznych obiektach zbiorowego zakwaterowania w Krakowie korzystało 1287,2 tys. osób, w tym 684,1 (53,1%) gości zagranicznych. Ogólna liczba turystów w stosunku do 2007 r. zmalała o 147,6 tys. (o 10,3%), a turystów zagranicznych — o 135,9 tys. (o 16,6%). Liczba udzielonych noclegów wyniosła 2735,0 tys. (spadek o 232,6 tys., tj. o 7,8%), w tym turystom zagranicznym — 1633,2 tys. (mniej o 250,9 tys., tj. o 13,3%). Względny spadek osób korzystających i udzielonych im noclegów w Krakowie był głębszy niż w województwie ogółem odpowiednio o 6,1 i 7,0 pkt proc., a wśród turystów zagranicznych — o 1,2 i 0,8 pkt proc. Pod względem liczby korzystających z noclegów w przeliczeniu na 100 faktycznych mieszkańców Kraków był drugim (po tatrzańskim) powiatem.

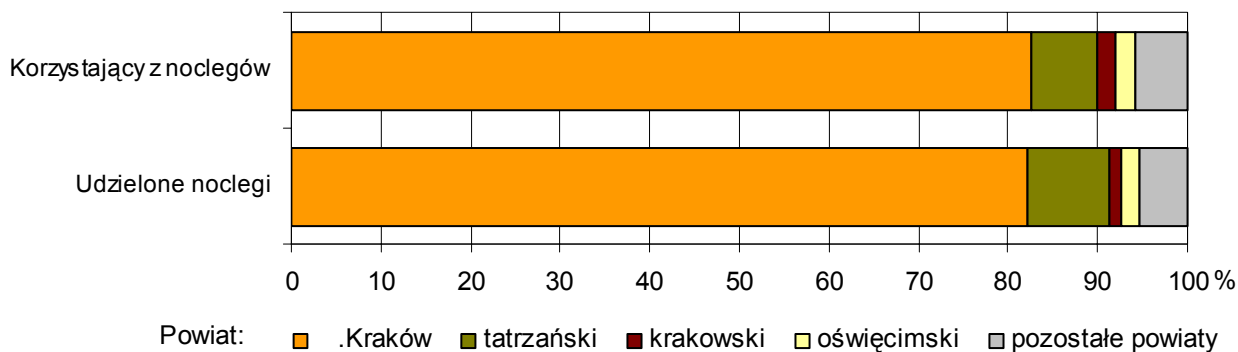
Wskaźnik intensywności ruchu turystycznego (wskaźnik Schneidera) w województwie ogółem wyniósł 82,6 (w 2007 r. — 86,4). W 14 powiatach jego poziom wzrósł, a najwięcej w powiecie tatrzańskim (o 22,1). W 8 powiatach liczba korzystających z noclegów na 100 faktycznych mieszkańców zmalała, a najbardziej w Krakowie (o 19,5).

Stopień wykorzystania miejsc noclegowych (liczony jako procentowy udział noclegów udzielonych do nominalnej liczby miejsc w turystycznych obiektach zbiorowego zakwaterowania), przy spadku w województwie ogółem, w 9 powiatach zwiększył się (najwięcej w powiecie dąbrowskim — o 6,3 pkt proc.). W 2 powiatach stopień wykorzystania miejsc pozostał na niezmiennym poziomie, a w 11 — zmalał (najbardziej w Krakowie — o 6,1 pkt proc.).

TABL. VIII. KORZYSTAJĄCY Z NOCLEGÓW I UDZIELONE NOCLEGI W TURYSTYCZNYCH OBIEKTACH ZBIOROWEGO ZAKWATEROWANIA WEDŁUG POWIATÓW

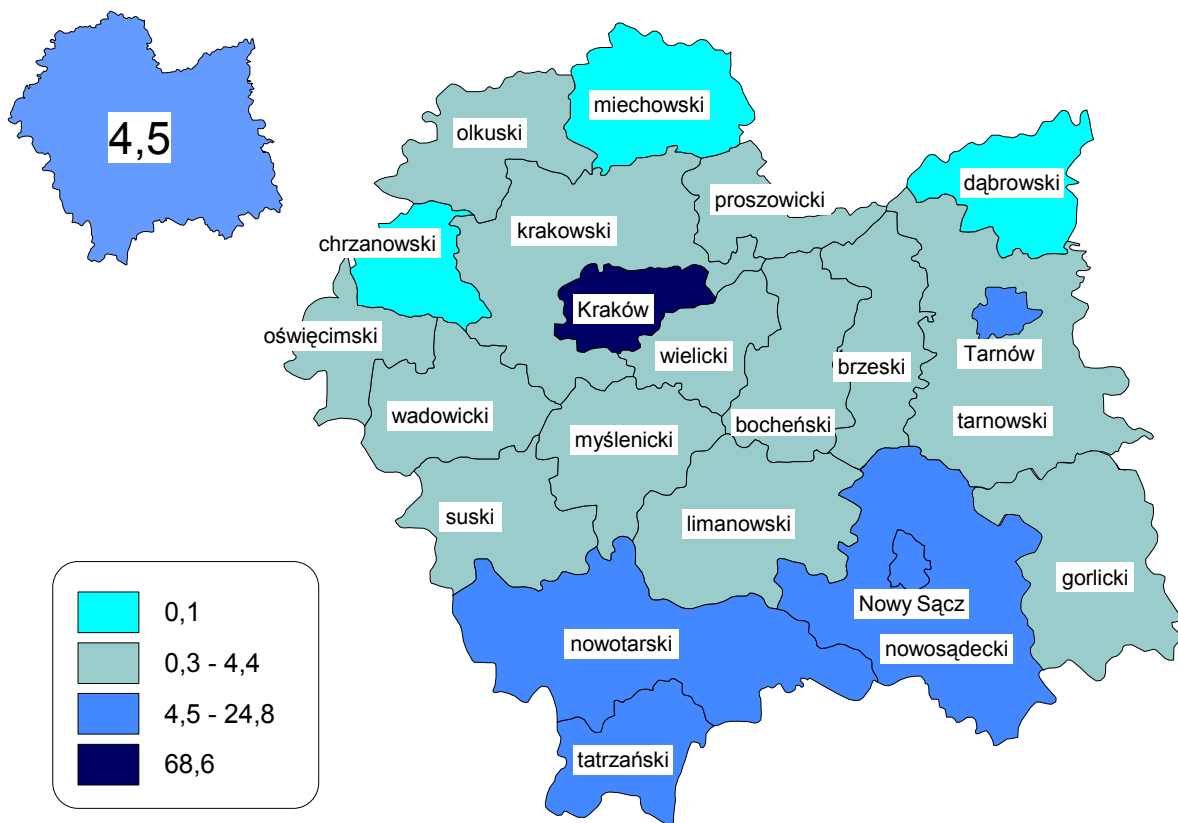
RODZAJE OBIEKTÓW	Korzystający z noclegów		Udzielone noclegi		Średni czas pobytu turysty w obiekcie w dniach	
	w odsetkach				2007	2008
	2007	2008	2007	2008		
OGÓŁEM	100,0	100,0	100,0	100,0	2,8	2,9
POWIATY						
Bocheński	2,4	2,1	1,2	1,0	1,4	1,5
Brzeski	0,5	0,6	0,5	0,5	3,3	2,3
Chrzanowski	0,1	0,1	0,1	0,1	1,8	1,8
Dąbrowski	0,0	0,0	0,0	0,0	1,6	1,8
Gorlicki	1,5	1,6	2,2	2,6	4,3	4,7
Krakowski	3,3	3,1	1,9	1,7	1,6	1,6
Limanowski	1,0	0,9	1,1	1,1	3,2	3,4
Miechowski	0,0	0,1	0,0	0,0	1,2	1,2
Myślenicki	0,7	0,7	0,6	0,6	2,4	2,4
Nowosądecki	9,2	10,1	18,9	20,3	5,8	5,9
Nowotarski	5,6	6,1	11,1	11,2	5,6	5,4
Olkuski	0,6	0,7	0,5	0,6	2,3	2,4
Oświęcimski	0,9	1,1	0,7	0,8	2,3	2,2
Proszowicki	0,1	0,1	0,0	0,1	1,6	1,6
Suski	1,7	1,7	1,9	2,0	3,3	3,3
Tarnowski	0,7	0,8	0,5	0,5	2,0	1,9
Tatrzański	16,5	17,7	18,7	19,6	3,2	3,3
Wadowicki	1,6	1,6	1,1	1,1	1,9	2,0
Wielicki	1,0	1,1	0,6	0,6	1,7	1,5
MIASTA NA PRAWACH POWIATU						
Kraków	50,7	47,5	37,0	34,4	2,1	2,1
Nowy Sącz	0,8	0,8	0,5	0,5	1,8	1,7
Tarnów	1,3	1,4	0,8	0,9	1,7	1,8

STRUKTURA TURYSTÓW ZAGRANICZNYCH KORZYSTAJĄCYCH Z NOCLEGÓW I UDZIELONYCH IM NOCLEGÓW W TURYSTYCZNYCH OBIEKTACH ZBIOROWEGO ZAKWATEROWANIA WEDŁUG POWIATÓW W 2008 R.



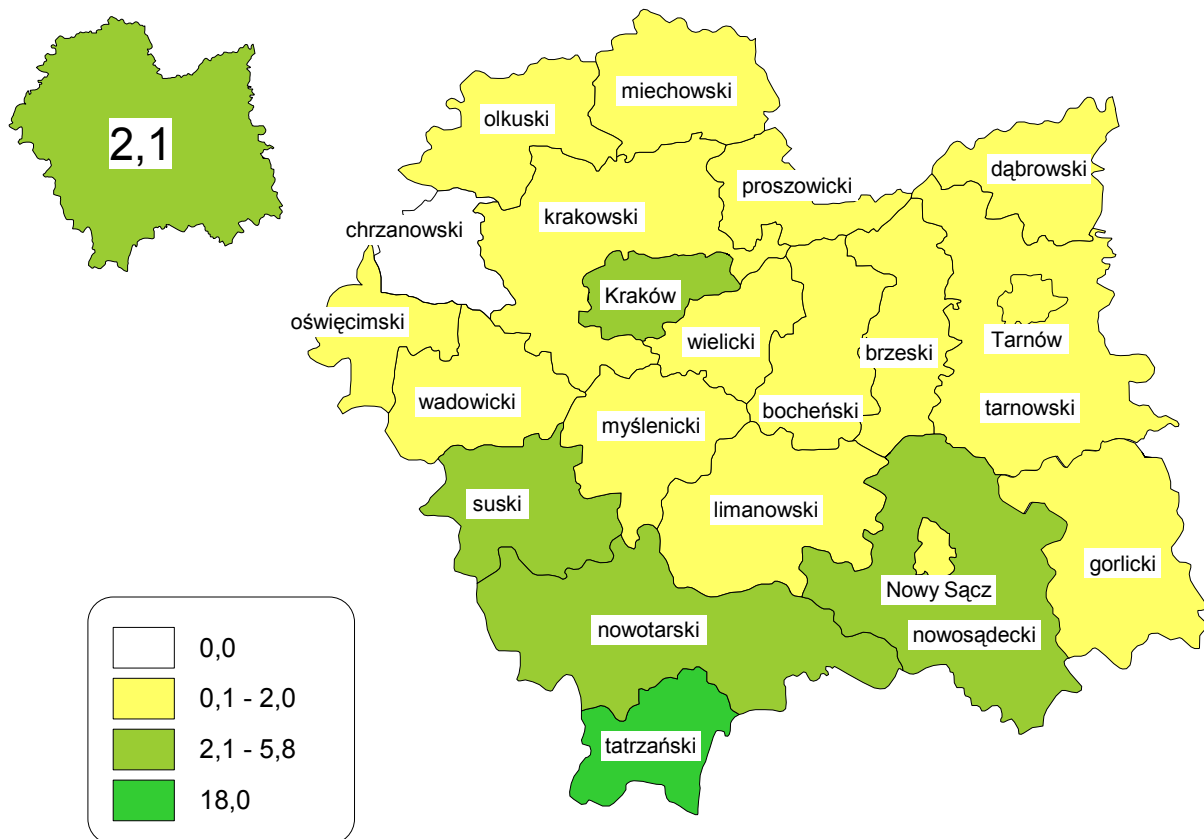
Na kartogramach zaprezentowano wielkości wskaźników: Deferta, gęstości bazy noclegowej oraz Schneidera w układzie powiatowym. Wskazano powiaty o najwyższym i najniższym wskaźniku, a przedziały klasowe przyjęto w taki sposób, aby wyodrębnić powiaty o wskaźnikach natężenia powyżej i poniżej średniej wojewódzkiej. W Małopolsce można wyróżnić 2 znaczące obszary dla turystyki — miasto Kraków oraz powiaty południowej części województwa (tatrzański, nowosądecki oraz nowotarski).

WSKAŹNIK GĘSTOŚCI BAZY NOCLEGOWEJ ¹
WEDŁUG POWIATÓW W 2008 R.



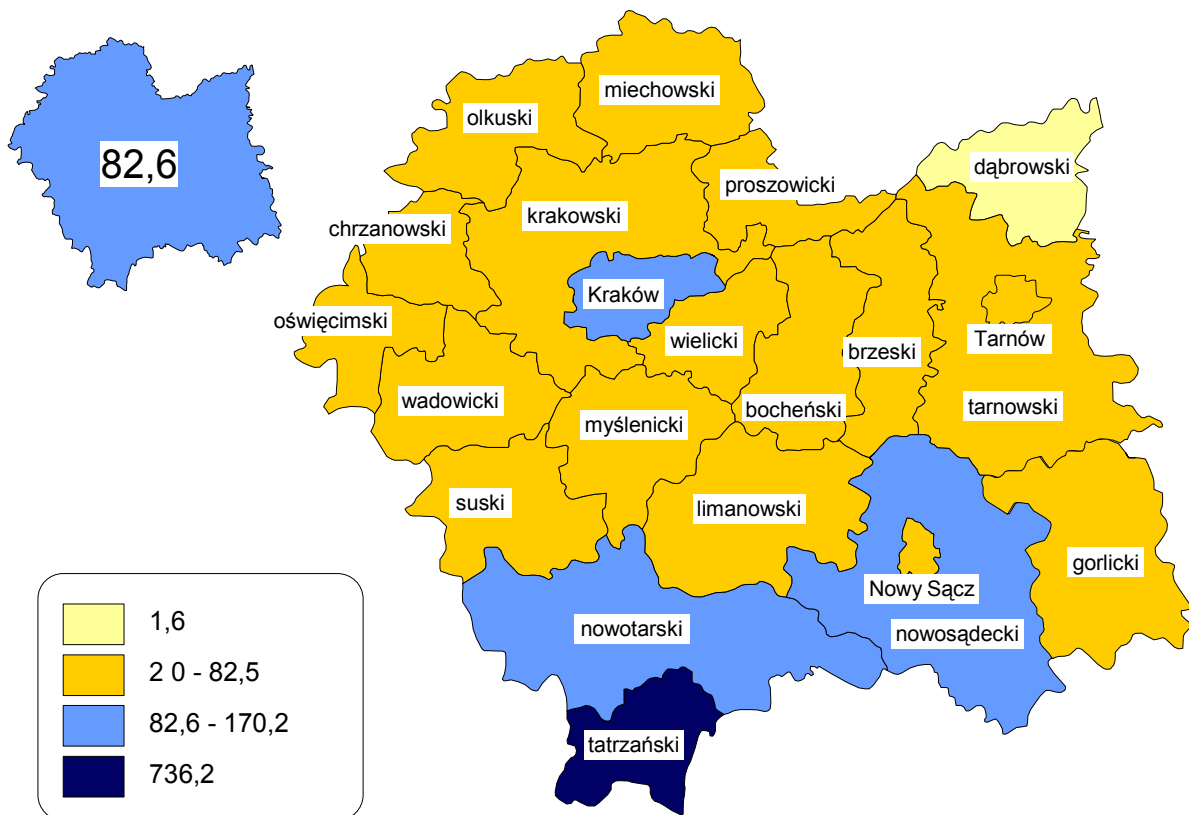
¹ Liczba miejsc noclegowych na 1 km².

WSKAŹNIK FUNKCJI TURYSTYCZNEJ (WSKAŹNIK DEFERTA)²
WEDŁUG POWIATÓW W 2008 R.



² Liczba miejsc noclegowych na 100 mieszkańców.

WSKAŹNIK INTENSYWNOŚCI RUCHU TURYSTYCZNEGO (WSKAŹNIK SCHNEIDERA)³
WEDŁUG POWIATÓW W 2008 R.



³ Liczba korzystających z noclegów na 100 mieszkańców.