

2. WYNIKI BADAŃ — SYNTEZA

2.1. TURYSTYCZNE OBIEKTY ZBIOROWEGO ZAKWATEROWANIA I ICH WYKORZYSTANIE

2.1.1. Turystyka w Małopolsce na tle kraju

Województwo małopolskie w dniu 1 stycznia 2008 r. zajmowało powierzchnię 15183 km², czyli 4,9% powierzchni kraju. W końcu 2008 r. na terenie Małopolski mieszkało 3,3 mln ludności, co stanowiło 8,6% liczby ludności w Polsce. Średnia gęstość zaludnienia wynosiła 216 osób na km² (122 osób na km² w kraju).

Ze względu na walory krajobrazowe i wypoczynkowe oraz bogate dziedzictwo kulturowe regionu Małopolska należy do najczęściej odwiedzanych turystycznych regionów Polski.

Pod względem liczby turystycznych obiektów zbiorowego zakwaterowania — według stanu w dniu 31 VII 2008 r. — województwo małopolskie zajmowało 1 miejsce w Polsce (12,7% obiektów w kraju), przed województwem zachodniopomorskim (12,3%) i pomorskim (12,0%). Województwa te charakteryzowały się najwyższymi udziałami miejsc noclegowych w bazie turystycznej kraju i w końcu lipca 2008 r. wyprzedzały województwo małopolskie odpowiednio o 6,6 i 2,8 pkt proc., lokując go na 3 miejscu.

Obiekty hotelowe w Małopolsce stanowiły 4,6% turystycznych obiektów zbiorowego zakwaterowania w Polsce, co dawało 1 lokatę wśród innych województw przed dolnośląskim (4,4%) i wielkopolskim (3,9%). Dla grupy pozostałych obiektów udział ten wyniósł 8,1%, co stawiało województwo małopolskie na 3 miejscu po zachodniopomorskim (9,7%) i pomorskim (8,8%).

TABL. I. TURYSTYCZNE OBIEKTY ZBIOROWEGO ZAKWATEROWANIA W WOJEWÓDZTWIE MAŁOPOLSKIM NA TLE KRAJU
Stan w dniu 31 VII

RODZAJE OBIEKTÓW	Obiekty		Miejsca noclegowe	
	2007	2008	2007	2008
	Polska = 100			
OGÓŁEM	12,5	12,7	11,0	11,5
Obiekty hotelowe	11,7	11,9	13,5	13,7
Hotele	13,1	13,7	14,5	14,8
Motele	10,2	8,5	10,7	8,9
Pensjonaty	24,0	25,6	27,7	32,3
Inne obiekty hotelowe	4,9	4,6	5,5	5,0
Pozostałe obiekty	13,0	13,2	9,8	10,3
Domy wycieczkowe	19,7	16,7	16,9	15,3
Schroniska	42,6	40,7	44,7	43,0
Schroniska młodzieżowe	10,2	15,0	14,9	17,6
Szkolne schroniska młodzieżowe	11,4	11,0	11,9	11,8
Ośrodki wczasowe	10,2	10,0	6,9	6,9
Ośrodki kolonijne	8,2	8,2	3,2	3,1
Ośrodki szkoleniowo-wypoczynkowe	13,7	14,1	11,1	11,1
Domy pracy twórczej	29,5	31,7	20,6	22,4
Zespoły ogólnodostępnych domków turystycznych	4,5	4,5	4,0	4,0
Kempingi	10,2	10,4	6,4	7,2
Pola biwakowe	5,4	5,2	3,5	3,3
Ośrodki do wypoczynku sobotnio-niedzielnego i świątecznego	14,0	14,3	24,8	23,5
Zakłady uzdrowiskowe	23,7	22,6	17,1	15,4
Pozostałe niesklasyfikowane	18,1	19,6	16,9	20,6

Spośród wszystkich turystów korzystających w 2008 r. z noclegów w turystycznych obiektach zbiorowego zakwaterowania w Polsce — 8,8% skorzystało z noclegu w bazie hotelowej województwa małopolskiego. Liczba udzielonych im noclegów stanowiła 6,8% noclegów udzielonych w kraju. Większe udziały odnotowano tylko w województwie mazowieckim (12,2% i 7,3%).

Z pozostałych obiektów zbiorowego zakwaterowania w Małopolsce skorzystało 5,0% turystów korzystających z noclegów w kraju. Pod tym względem przodowało województwo zachodniopomorskie ze wskaźnikiem wyższym jedynie o 0,1 pkt proc.

W 2008 r. w obiektach turystycznych w Małopolsce zatrzymało się na nocleg najwięcej turystów zagranicznych przybyłych do Polski (20,5%). Niewiele mniej (20,0%) skorzystało z noclegu w obiektach zlokalizowanych na terenie województwa mazowieckiego. Małopolskie obiekty hotelowe przyjęły 17,7% turystów zagranicznych goszczących w Polsce, a liczba udzielonych im noclegów stanowiła 16,7% wielkości krajowej (w województwie mazowieckim odpowiednio — 19,7%, 14,5%).

W pozostałych obiektach zbiorowego zakwaterowania w województwie małopolskim w 2008 r. odnotowano 2,8% turystów zagranicznych korzystających z noclegu w Polsce, co dawało 2 miejsce wśród wszystkich 16 województw. Na 1 miejscu znajdowało się województwo zachodniopomorskie ze wskaźnikiem wyższym jedynie o 0,4 pkt proc. Pod względem liczby udzielonych noclegów turystom zagranicznym w omawianych obiektach, Małopolska zajmowała również 2 miejsce (2,8% noclegów udzielonych turystom zagranicznym w kraju), chociaż województwo zachodniopomorskie mogło poszczycić się udziałem wyższym o 8,1 pkt proc.

TABL. II. KORZYSTAJĄCY Z NOCLEGÓW I UDZIELONE NOCLEGI W TURYSTYCZNYCH OBIEKTACH ZBIOROWEGO ZAKWATEROWANIA W WOJEWÓDZTWIE MAŁOPOLSKIM NA TLE KRAJU

RODZAJE OBIEKTÓW	Korzystający z noclegów				Udzielone noclegi			
	ogółem		w tym turyści zagraniczni		ogółem		w tym turystom zagranicznym	
	2007	2008	2007	2008	2007	2008	2007	2008
	Polska = 100							
OGÓŁEM	14,9	13,9	22,3	20,5	14,6	14,0	20,8	19,5
Obiekty hotelowe	14,3	13,2	22,0	20,1	16,0	15,3	22,9	21,4
Hotele	15,2	13,9	22,8	20,6	16,8	16,0	24,2	22,9
Motele	9,3	8,7	16,4	17,2	9,9	8,3	16,6	16,4
Pensjonaty	33,4	34,5	29,4	30,6	38,8	40,9	26,6	25,0
Inne obiekty hotelowe	5,0	5,2	8,7	11,0	4,9	5,0	6,6	7,7
Pozostałe obiekty	16,1	15,2	24,4	23,4	13,4	13,0	13,7	12,7
Domy wycieczkowe	12,9	10,3	19,2	18,6	13,9	11,3	23,5	19,7
Schroniska	55,5	50,3	78,1	78,3	55,7	50,7	76,1	78,1
Schroniska młodzieżowe	38,2	35,3	53,1	53,1	33,7	31,0	49,8	46,6
Szkolne schroniska młodzieżowe	13,6	12,9	10,5	11,5	13,2	12,1	11,9	9,3
Ośrodki wczasowe	13,7	13,7	11,7	10,7	9,7	10,4	6,2	6,0
Ośrodki kolonijne	5,3	5,0	0,4	—	5,2	5,0	0,1	—
Ośrodki szkoleniowo-wypoczynkowe	13,1	12,7	18,2	21,1	14,2	13,5	17,5	16,4
Domy pracy twórczej	20,0	17,4	19,6	18,3	25,3	25,3	14,7	15,9
Zespoły ogólnodostępnych domków turystycznych	6,1	6,2	16,4	13,3	6,0	6,1	16,4	12,0
Kempingi	10,5	8,8	20,5	15,7	7,9	6,7	18,1	15,2
Pola biwakowe	4,8	4,0	6,0	3,1	3,4	3,0	4,7	3,0
Ośrodki do wypoczynku sobotnio-niedzielnego i świątecznego	49,3	42,4	88,9	88,8	28,6	26,1	74,1	79,9
Zakłady uzdrowiskowe	16,6	14,7	1,4	0,8	16,4	15,1	0,9	0,5
Pozostałe niesklasyfikowane ..	21,3	20,2	40,4	40,1	17,4	16,9	36,8	36,8

2.1.2. Baza turystycznych obiektów zbiorowego zakwaterowania

W 2008 r. stan bazy turystycznych obiektów zbiorowego zakwaterowania województwa małopolskiego powiększył się: wzrosła liczba obiektów, miejsc noclegowych (zarówno całorocznych jak i sezonowych) oraz liczba pokoi w obiektach hotelowych.

W końcu lipca 2008 r. w województwie małopolskim istniały 872 turystyczne obiekty zbiorowego zakwaterowania, w tym 314 obiektów hotelowych. Liczba obiektów (w porównaniu ze stanem sprzed roku) wzrosła o 29; obiektów hotelowych — o 28 a pozostałych obiektów — o 1. Nadal dynamicznie wzrastała liczba hoteli (o 24) i wyniosła 204 obiekty.

Ogólna liczba miejsc noclegowych w stosunku do stanu w lipcu 2007 r. wzrosła o 4,7 tys. (o 7,3%) — do 68,8 tys. miejsc, z tego w obiektach hotelowych o 3,1 tys. (o 12,2%) — do 28,9 tys., a w pozostałych obiektach o 1,5 tys. (o 4,0%) — do 39,9 tys. miejsc. Liczba miejsc noclegowych w hotelach zwiększyła się o 2,6 tys. (o 12,6%). Ogółem przybyło 3,5 tys. miejsc noclegowych całorocznych (6,4%) oraz 1,1 tys. (12,5%) miejsc sezonowych. Udział miejsc całorocznych w ogólnej liczbie miejsc w turystycznych obiektach zbiorowego zakwaterowania wyniósł 85,2%. Tradycyjnie największą liczbę miejsc noclegowych oferowały hotele (23,0 tys.), a następnie pozostałe niesklasyfikowane (11,2 tys.) i ośrodki wczasowe (9,1 tys.).

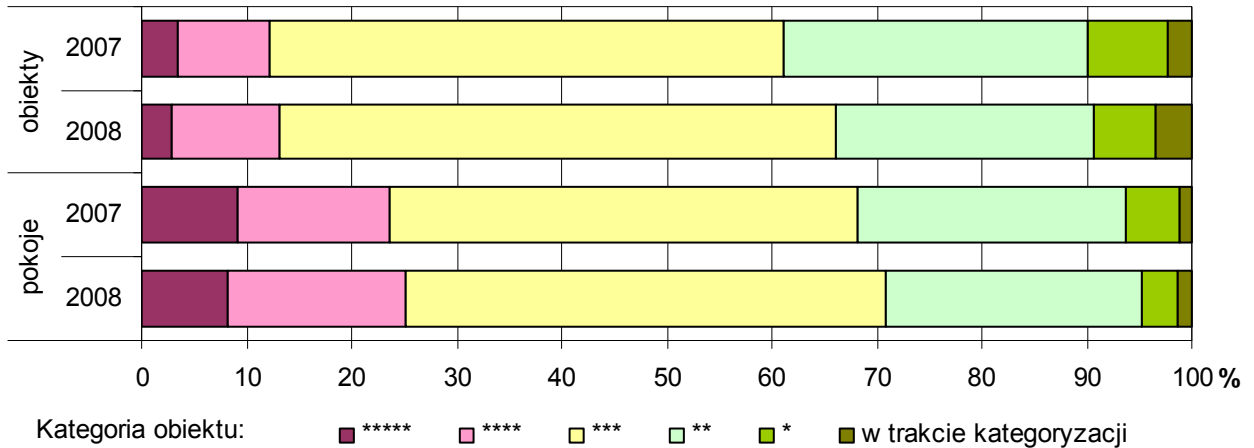
TABL. III. TURYSTYCZNE OBIEKTY ZBIOROWEGO ZAKWATEROWANIA WEDŁUG RODZAJÓW OBIEKTÓW
Stan w dniu 31 VII

RODZAJE OBIEKTÓW	Obiekty		Miejsca noclegowe		Liczba miejsc noclegowych na 1 obiekt	
	w odsetkach				2007	2008
	2007	2008	2007	2008		
OGÓŁEM	100,0	100,0	100,0	100,0	76,1	78,9
Obiekty hotelowe	33,9	36,0	40,2	42,1	90,2	92,2
Hotele	21,4	23,4	31,9	33,4	113,5	112,7
Motele	1,3	1,0	0,7	0,5	39,6	40,9
Pensjonaty	7,1	7,3	4,8	5,2	51,3	56,3
Inne obiekty hotelowe	4,2	4,2	2,9	2,9	53,1	53,4
Pozostałe obiekty	66,1	64,0	59,8	57,9	68,8	71,4
Domy wycieczkowe	1,5	1,1	1,3	1,0	62,1	68,8
Schroniska	3,1	2,8	2,1	1,9	51,9	53,3
Schroniska młodzieżowe	0,7	1,0	0,8	0,9	89,5	72,3
Szkolne schroniska młodzieżowe	4,3	3,8	3,3	2,9	59,2	60,2
Ośrodki wczasowe	15,8	14,8	14,4	13,3	69,5	70,8
Ośrodki kolonijne	1,3	1,1	0,9	0,7	54,9	51,1
Ośrodki szkoleniowo-wypoczynkowe ..	8,1	8,0	8,7	8,1	82,4	79,7
Domy pracy twórczej	1,5	1,5	0,6	0,6	31,2	32,6
Zespoły ogólnodostępnych domków turystycznych	1,7	1,6	1,4	1,2	61,9	61,1
Kempingi	1,5	1,5	2,4	2,5	120,8	133,3
Pola biwakowe	1,5	1,4	1,5	1,2	74,1	71,7
Ośrodki do wypoczynku sobotnio- -niedzielnego i świątecznego	0,7	0,7	0,8	0,7	82,5	82,7
Zakłady uzdrowiskowe	4,4	4,1	7,4	6,5	128,5	124,3
Pozostałe niesklasyfikowane	19,9	20,5	14,0	16,3	53,5	62,6

Średnia wielkość turystycznego obiektu zbiorowego zakwaterowania mierzona liczbą miejsc noclegowych wzrosła o 3 i wyniosła 79 miejsc. Największe pod tym względem były kempingi (133 miejsc), zakłady uzdrowiskowe (124 miejsca) oraz hotele (113 miejsca). Zmalała przeciętna liczba pokoi w hotelach i wyniosła 53 (w 2007 r. — 55).

Poprawił się standard pokoi hotelowych; we własną łazienkę i WC wyposażonych było 94,7% pokoi hotelowych (93,6% w lipcu 2007 r.). Podobnie jak przed rokiem, w końcu lipca 2008 r. w Małopolsce było 6 hoteli oznaczonych najwyższą kategorią 5 gwiazdkową. Średnia liczba pokoi w tych obiektach wynosiła 150. Ponad połowę hoteli (52,9%) stanowiły obiekty średniej klasy, oznaczone kategorią 3 gwiazdkową. Były to mniejsze obiekty, liczące średnio 46 pokoi. Wzrosła o 5 liczba hoteli oznaczonych 4 gwiazdkami (o 390 pokoi, tj. o 27,0%).

STRUKTURA HOTELI WEDŁUG KATEGORII OBIEKTÓW Stan w dniu 31 VII



Średni motel liczył 19 pokoi (18 w 2007 r.), a pensjonat — 24 (22 pokoje w 2007 r.). We własną łazienkę i WC wyposażonych było 91,0% pokoi w motelach i 91,9% w pensjonatach. Małopolskie motele, pensjonaty oraz kempingi — podobnie jak przed rokiem — oznaczone były 3, 2 i 1 gwiazdką (brak obiektów o najwyższym standardzie, czyli oznaczonych 5 i 4 gwiazdkami).

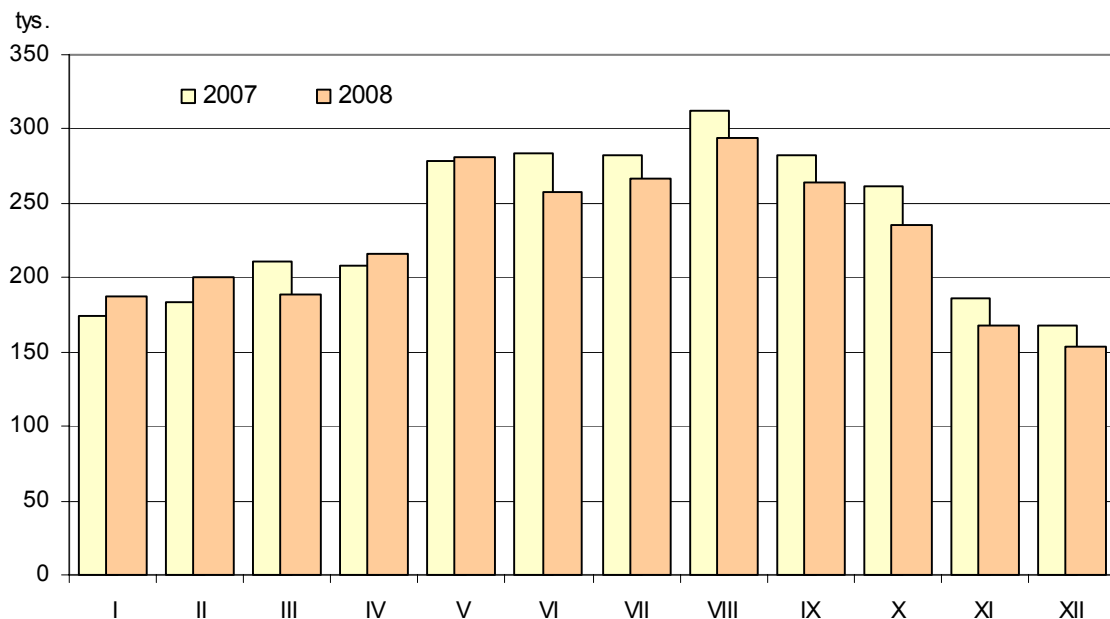
2.1.3. Osoby korzystające z noclegów i udzielone noclegi w turystycznych obiektach zbiorowego zakwaterowania

W 2008 r. liczba osób korzystających z noclegów w turystycznych obiektach zbiorowego zakwaterowania wyniosła 2711,4 tys. Po 6 latach systematycznego wzrostu, w 2008 r. liczba korzystających z noclegów w porównaniu z odnotowaną w roku poprzednim zmalała (o 119,0 tys., tj. o 4,2%). Ogólny spadek rozmiarów ruchu turystycznego nastąpił z powodu zmniejszonej ilości turystów zagranicznych, przy wzroście liczby turystów krajowych (o 31,4 tys., tj. o 1,7%). Mniej osób gościło prawie we wszystkich rodzajach obiektów, a najgłębszy spadek dotyczył domów wycieczkowych (o 22,3%). Wyjątek stanowiły: inne obiekty hotelowe (wzrost o 15,4%), zespoły ogólnodostępnych domków turystycznych (wzrost o 7,8%), pensjonaty (wzrost o 4,1%) i ośrodki wczasowe (wzrost o 0,5%), w których liczba osób korzystających z noclegów była większa w stosunku do 2007 r.

TABL. IV. DYNAMIKA KORZYSTAJĄCYCH Z NOCLEGÓW W TURYSTYCZNYCH OBIEKTACH ZBIOROWEGO ZAKWATEROWANIA

LATA	Ogółem	Obiekty hotelowe	Pozostałe obiekty	Ogółem	Obiekty hotelowe	Pozostałe obiekty
	rok 2000 = 100			rok poprzedni = 100		
2001	96,5	95,4	97,5	96,5	95,4	97,5
2002	98,6	101,8	95,5	102,2	106,7	97,9
2003	104,2	106,1	102,4	105,7	104,3	107,2
2004	117,4	133,9	101,5	112,6	126,2	99,1
2005	126,9	154,0	100,9	108,2	115,0	99,5
2006	134,1	168,6	101,0	105,6	109,5	100,0
2007	144,1	186,0	103,9	107,5	110,3	102,9
2008	138,1	179,4	98,3	95,8	96,5	94,6

**KORZYSTAJĄCY Z NOCLEGÓW
W TURYSTYCZNYCH OBIEKTACH ZBIOROWEGO ZAKWATEROWANIA
WEDŁUG MIESIĘCY**



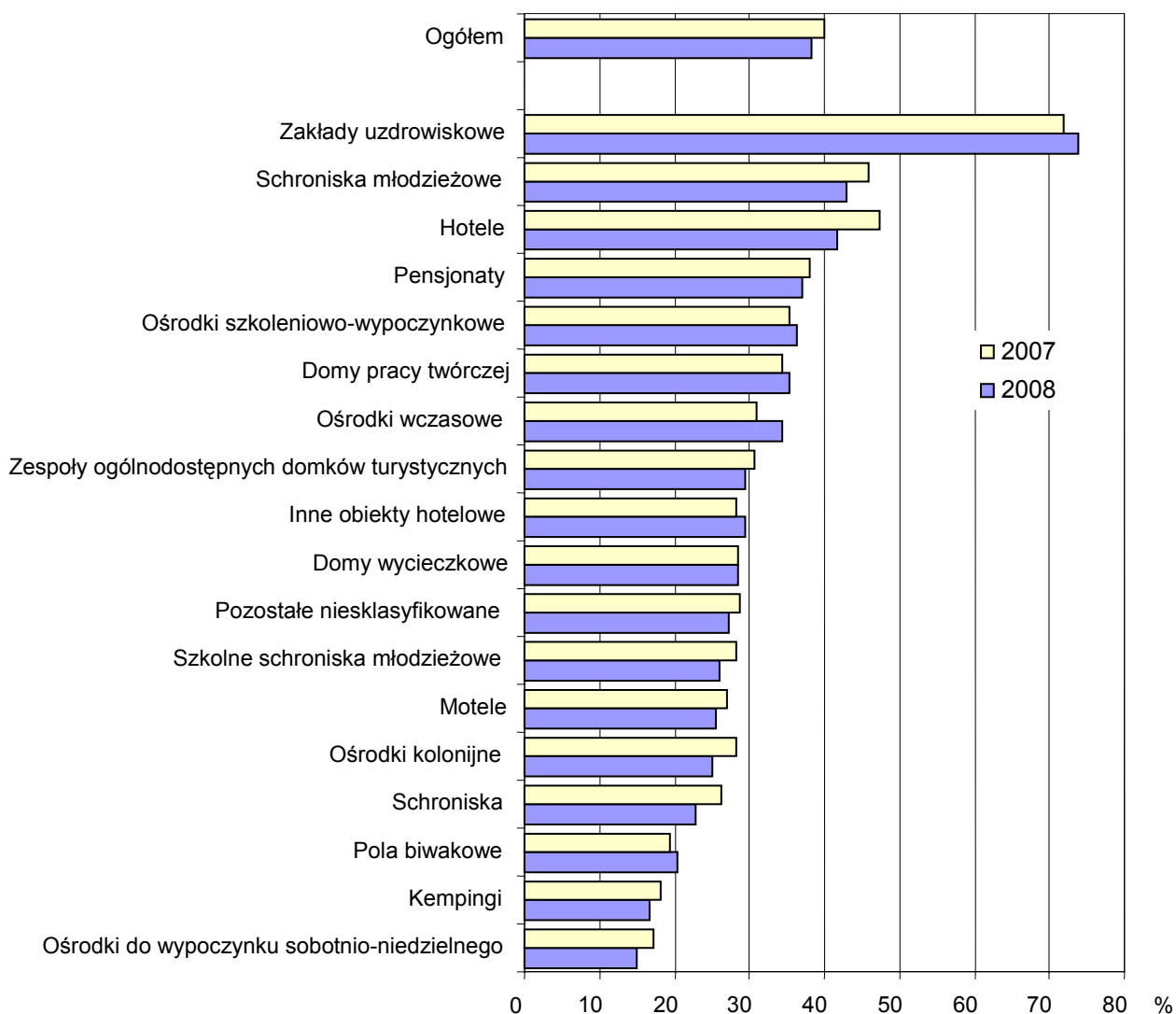
TABL. V. KORZYSTAJĄCY Z NOCLEGÓW I UDZIELONE NOCLEGI W TURYSTYCZNYCH OBIEKTACH ZBIOROWEGO ZAKWATEROWANIA WEDŁUG RODZAJÓW OBIEKTÓW

RODZAJE OBIEKTÓW	Korzystający z noclegów		Udzielone noclegi		Średni czas pobytu turysty w obiekcie w dniach	
	w odsetkach				w dniach	
	2007	2008	2007	2008	2007	2008
OGÓŁEM	100,0	100,0	100,0	100,0	2,8	2,9
Obiekty hotelowe	63,2	63,7	48,7	48,5	2,2	2,2
Hotele	55,5	55,1	40,8	40,0	2,1	2,1
Motele	1,0	1,0	0,5	0,5	1,5	1,4
Pensjonaty	4,0	4,4	5,3	5,6	3,7	3,7
Inne obiekty hotelowe	2,7	3,3	2,1	2,4	2,2	2,2
Pozostałe obiekty	36,8	36,3	51,3	51,5	4,0	4,2
Domy wycieczkowe	0,9	0,7	1,0	0,8	3,3	3,2
Schroniska	2,3	2,1	1,5	1,3	1,8	1,8
Schroniska młodzieżowe	1,6	1,6	1,1	1,1	2,0	2,0
Szkolne schroniska młodzieżowe	2,2	2,0	1,8	1,6	2,4	2,4
Ośrodki wczasowe	7,8	8,1	11,6	12,7	4,2	4,6
Ośrodki kolonijne	0,2	0,2	0,6	0,6	7,8	7,8
Ośrodki szkoleniowo-wypoczynkowe	6,2	6,3	7,9	7,7	3,6	3,6
Domy pracy twórczej	0,4	0,3	0,7	0,6	4,7	5,4
Zespoły ogólnodostępnych domków turystycznych	0,5	0,6	0,7	0,7	3,8	3,6
Kempingi	0,8	0,7	0,7	0,6	2,4	2,4
Pola biwakowe	0,2	0,1	0,2	0,1	2,7	2,9
Ośrodki do wypoczynku sobotnio-niedzielnego i świątecznego	0,6	0,5	0,4	0,3	1,7	1,8
Zakłady uzdrowiskowe	3,2	3,3	14,6	14,7	12,8	13,1
Pozostałe niesklasyfikowane ...	9,9	9,7	8,6	8,7	2,5	2,6

W 2008 r. zmniejszyła się również — w porównaniu z 2007 r. — liczba udzielonych noclegów w turystycznych obiektach zbiorowego zakwaterowania województwa małopolskiego i wyniosła 7953,6 tys. Względny spadek udzielonych noclegów (o 0,8%, tj. o 60,4 tys.) był mniejszy o 3,4 pkt proc. niż w przypadku liczby osób korzystających z noclegów. Średni czas pobytu turysty w obiekcie wzrósł i w 2008 r. wyniósł 2,9 dnia. Relacje te wskazują, że zmalał ruch turystyczny osób przyjeżdżających do Małopolski na krótko. Najgłębszy spadek liczby udzielonych noclegów odnotowano w domach wycieczkowych (o 23,0%). Liczba udzielonych noclegów wzrosła w 4 rodzajach obiektów: inne obiekty hotelowe — o 16,0%, ośrodki wczasowe — o 8,9%, pensjonaty — o 4,6% oraz zespoły ogólnodostępnych domków turystycznych — o 2,4%.

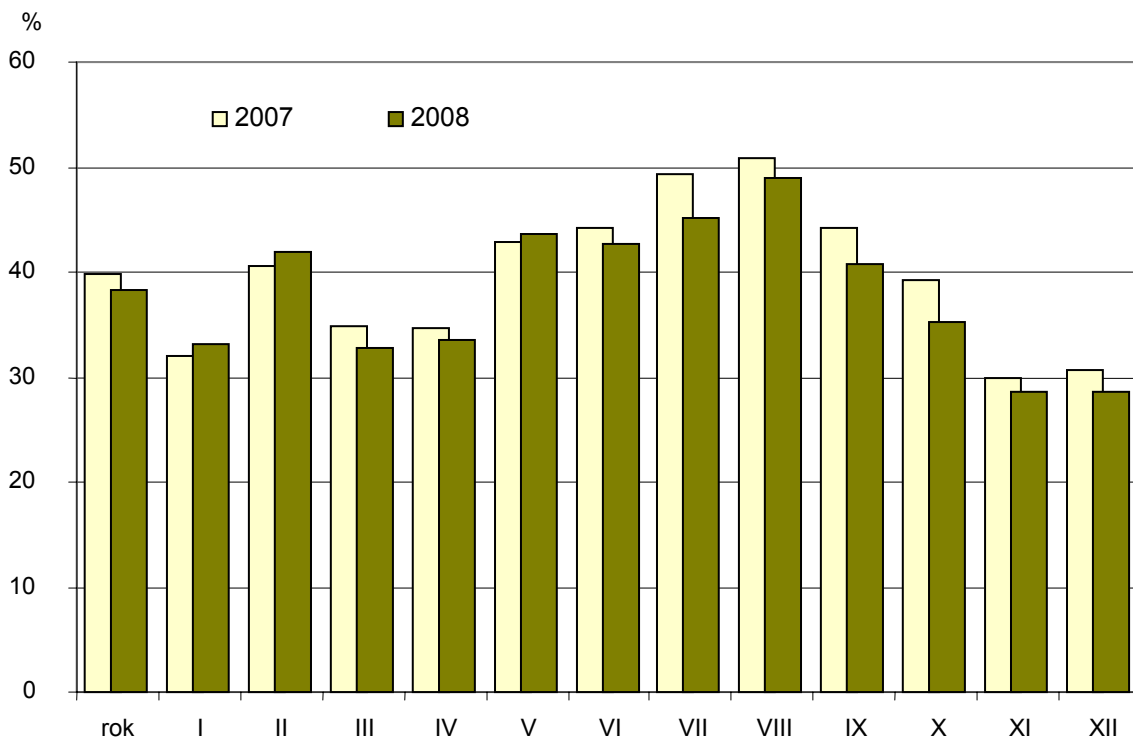
W 2008 r., przy wzroście rozmiarów bazy noclegowej i spadku liczby turystów zmniejszył się stopień wykorzystania miejsc noclegowych turystycznych obiektów zbiorowego zakwaterowania o 1,6 pkt proc. i wyniósł 38,3%. Najbardziej zmalał stopień wykorzystania miejsc w hotelach (o 5,6 pkt proc. do 41,8%). Wzrosło wykorzystanie miejsc w 6 rodzajach obiektów, a najbardziej w ośrodkach wczasowych (o 3,4 pkt proc.).

STOPIEŃ WYKORZYSTANIA MIEJSC NOCLEGOWYCH W TURYSTYCZNYCH OBIEKTACH ZBIOROWEGO ZAKWATEROWANIA WEDŁUG RODZAJÓW OBIEKTÓW



Stopień wykorzystania pokoi w obiektach hotelowych zmniejszył się w stosunku do 2007 r. o 3,7 pkt proc. i wyniósł 47,7%. Stopień wykorzystania pokoi w hotelach wyniósł 49,5% (spadek o 4,4 pkt proc.), w motelach — 29,2% (spadek o 3,0 pkt proc.) a w pensjonatach — 42,0% (spadek o 1,6 pkt proc.). Jedynie w innych obiektach hotelowych stopień wykorzystania pokoi zwiększył się (o 1,5 pkt proc.) i wyniósł 37,9%.

**STOPIEŃ WYKORZYSTANIA MIEJSC NOCLEGOWYCH
W TURYSTYCZNYCH OBIEKTACH ZBIOROWEGO ZAKWATEROWANIA
WEDŁUG MIESIĘCY**



2.1.4. Turyści zagraniczni

W 2008 r., wśród ogółu osób korzystających z noclegów w turystycznych obiektach zbiorowego zakwaterowania w województwie małopolskim, 829,0 tys. (30,6%) stanowili turyści zagraniczni. Turystom zagranicznym udzielono 1985,7 tys. noclegów (25,0% wszystkich noclegów udzielonych w turystycznych obiektach zbiorowego zakwaterowania).

W stosunku do 2007 r. zmniejszyła się liczba turystów zagranicznych (o 150,5 tys., tj. o 15,4%), liczba udzielonych im noclegów (o 283,2 tys., tj. o 12,5%) oraz ich udział w ogólnych rozmiarach turystyki w województwie (o 4,0 pkt proc. osób korzystających z noclegów i o 3,3 pkt proc. udzielonych noclegów). Taka tendencja zagranicznego ruchu turystycznego w 2008 r. wystąpiła w całym kraju. Można przypuszczać, że miał na to wpływ wysoki kurs złotego, który sprawił, że przyjazdy obcokrajowców do Polski stały się mniej atrakcyjne finansowo.

TABL. VI. DYNAMIKA LICZBY TURYSTÓW ZAGRANICZNYCH KORZYSTAJĄCYCH Z NOCLEGÓW W TURYSTYCZNYCH OBIEKTACH ZBIOROWEGO ZAKWATEROWANIA

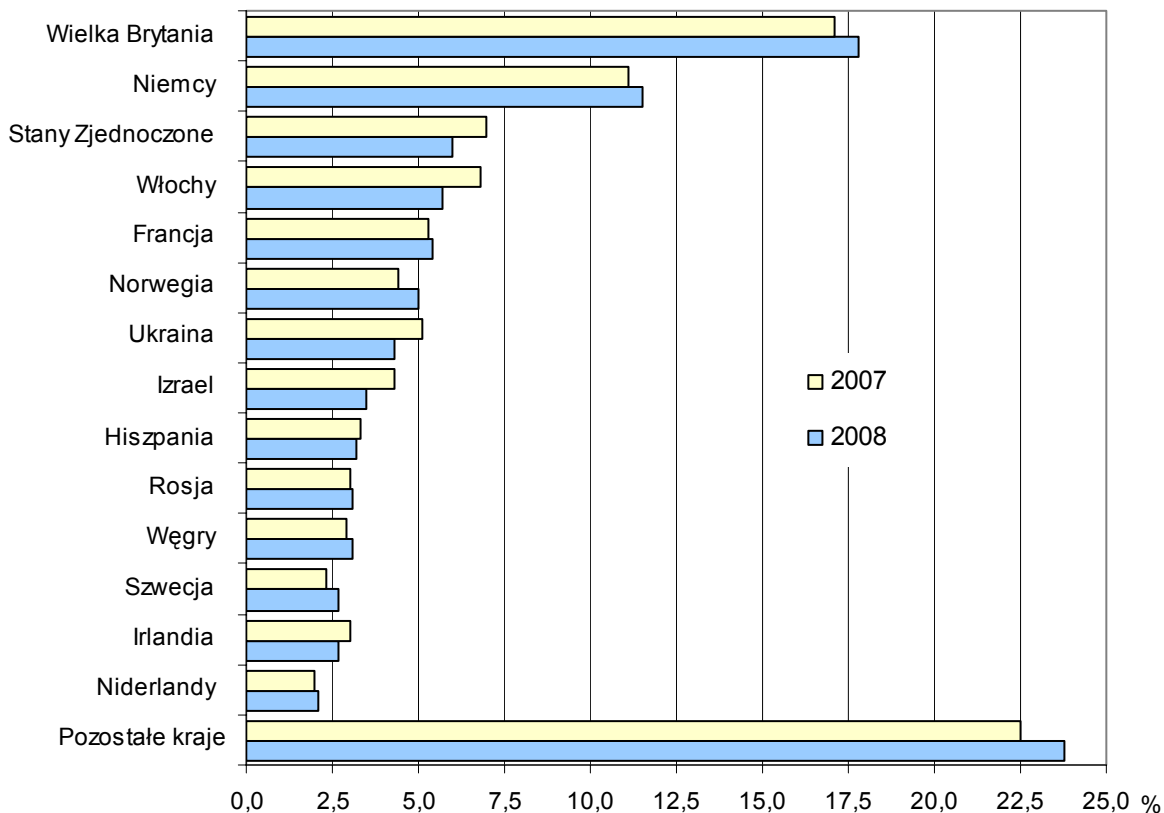
LATA	Ogółem	Obiekty hotelowe	Pozostałe obiekty	Ogółem	Obiekty hotelowe	Pozostałe obiekty
	rok 2000 = 100			rok poprzedni = 100		
2001	100,5	97,5	111,9	100,5	97,5	111,9
2002	104,1	106,6	94,5	103,6	109,4	84,5
2003	109,2	111,7	99,6	104,9	104,8	105,4
2004	143,1	152,1	108,6	131,0	136,2	109,1
2005	175,4	188,9	123,7	122,6	124,2	113,9
2006	184,4	197,4	134,6	105,1	104,5	108,8
2007	193,1	210,1	128,3	104,7	106,4	95,3
2008	163,4	178,3	106,9	84,6	84,8	83,3

Większość (81,2%) turystów zagranicznych w Małopolsce na miejsce noclegu wybierało hotele, w których stanowili 45,1% ogólnej liczby gości (67,9% w hotelach 5 gwiazdkowych). Tradycyjnie wysoki był udział obcokrajowców wśród korzystających z noclegów na kempingach (56,0%). Udział turystów zagranicznych zmniejszył się w prawie wszystkich rodzajach obiektów, wzrósł jedynie w innych obiektach hotelowych (o 3,7 pkt proc.) i schroniskach młodzieżowych (o 0,1 pkt proc.).

Średni czas pobytu turysty zagranicznego w obiekcie wyniósł 2,4 dnia (2,3 dnia w 2007 r.). Najdłużej turyści zagraniczni przebywali w zakładach uzdrowiskowych (7,4 dnia), a najkrócej — w motelach (1,3 dnia).

Wśród turystów, których stałym miejscem zamieszkania był inny kraj niż Polska, 82,0% stanowili Europejczycy, przybysze z Azji — 8,0%, a z Ameryki Północnej — 6,8%.

STRUKTURA TURYSTÓW ZAGRANICZNYCH KORZYSTAJĄCYCH Z NOCLEGÓW W TURYSTYCZNYCH OBIEKTACH ZBIOROWEGO ZAKWATEROWANIA WEDŁUG KRAJÓW STAŁEGO ZAMIESZKANIA



2.1.5. Turystyka w województwie małopolskim w przekroju terytorialnym

Turystyczne centrum województwa małopolskiego, którego znaczenie z roku na rok wzrasta, stanowi jego stolica. W 2008 r. baza turystycznych obiektów zbiorowego zakwaterowania w Krakowie znacznie się powiększyła i w końcu lipca tworzyły ją 173 obiekty o łącznej liczbie 22,4 tys. miejsc noclegowych, czyli więcej o 16 obiektów (o 10,2%) i o 3,0 tys. miejsc (o 15,6%) w porównaniu ze stanem w końcu lipca 2007 r. Wzrost dotyczył głównie liczby hoteli, których przybyło 9 (łącznie 1,0 tys. miejsc noclegowych). Hotele w turystycznej bazie noclegowej Krakowa stanowiły 62,4% obiektów i 66,2% miejsc. Udział turystycznych obiektów zbiorowego zakwaterowania Krakowa wyniósł 19,8% w skali województwa (32,6% miejsc noclegowych).

Wskaźnik gęstości bazy noclegowej (określony jako liczba miejsc noclegowych w turystycznych obiektach zbiorowego zakwaterowania w przeliczeniu na 1 km² powierzchni administracyjnej) w Krakowie był zdecydowanie najwyższy ze wszystkich powiatów. Z kolei pod względem liczby miejsc noclegowych w przeliczeniu na 100 faktycznych mieszkańców (wskaźnik Deferta) Kraków był 4 powiatem w województwie.

W końcu lipca 2008 r. liczba miejsc noclegowych na 1 km² wyniosła dla województwa ogółem 4,5 (przed rokiem 4,2 miejsca). Wskaźnik gęstości bazy noclegowej zwiększył się w 11 powiatach, przy czym najbardziej w Krakowie (o 9,3 miejsca), Tarnowie (o 1,6 miejsca) oraz powiecie tatrzańskim (o 1,2 miejsca).

Współczynnik Deferta wyliczony średnio dla województwa wyniósł 2,1 miejsc noclegowych na 100 faktycznych mieszkańców (w końcu lipca 2007 r. — 2,0 miejsca). Wzrost współczynnika Deferta odnotowano w 13 powiatach, a najwięcej w powiecie tatrzańskim (o 0,9 miejsca), proszowickim (o 0,4) i w Krakowie (o 0,4). W 2 powiatach (nowosądeckim i krakowskim) liczba miejsc noclegowych na 100 mieszkańców zmalała (o 0,1 miejsca).

TABL. VII. TURYSTYCZNE OBIEKTY ZBIOROWEGO ZAKWATEROWANIA WEDŁUG POWIATÓW
Stan w dniu 31 VII

RODZAJE OBIEKTÓW	Obiekty		Miejsca noclegowe		Liczba miejsc noclegowych na 1 obiekt	
	w odsetkach				2007	2008
	2007	2008	2007	2008		
OGÓLEM	100,0	100,0	100,0	100,0	76,1	78,9
POWIATY						
Bocheński	2,0	1,9	1,9	1,9	72,0	75,2
Brzeski	1,1	1,3	0,7	0,6	53,1	40,4
Chrzanowski	0,2	0,2	0,1	0,1	17,5	17,5
Dąbrowski	0,2	0,3	0,1	0,1	25,0	22,7
Gorlicki	3,0	3,1	2,6	2,5	66,1	62,6
Krakowski	3,6	3,2	2,2	2,0	46,7	48,6
Limanowski	3,7	3,3	2,8	2,6	58,1	62,1
Miechowski	0,1	0,1	0,1	0,1	40,0	40,0
Myślenicki	1,9	1,7	1,5	1,5	60,4	69,6
Nowosądecki	18,7	17,4	18,2	16,9	73,8	76,7
Nowotarski	15,8	15,8	12,2	11,7	58,9	58,4
Olkuski	1,2	1,5	0,7	0,8	45,5	40,8
Oświęcimski	0,8	1,0	0,8	1,0	74,7	73,8
Proszowicki	0,1	0,3	0,0	0,2	21,0	53,0
Suski	4,9	4,9	3,2	3,2	50,3	50,6
Tarnowski	1,1	1,1	0,6	0,7	42,1	48,9
Tatrzański	17,1	17,2	17,4	17,0	77,4	78,0
Wadowicki	2,3	1,9	2,0	1,9	67,1	78,8
Wielicki	1,5	1,3	0,9	0,8	42,1	50,3
MIASTA NA PRAWACH POWIATU						
Kraków	18,6	19,8	30,3	32,6	123,6	129,6
Nowy Sącz	1,2	1,1	1,0	0,9	61,3	61,2
Tarnów	0,9	1,1	0,9	1,0	70,9	68,8

Z noclegów w turystycznych obiektach zbiorowego zakwaterowania w Krakowie korzystało 1287,2 tys. osób, w tym 684,1 (53,1%) gości zagranicznych. Ogólna liczba turystów w stosunku do 2007 r. zmalała o 147,6 tys. (o 10,3%), a turystów zagranicznych — o 135,9 tys. (o 16,6%). Liczba udzielonych noclegów wyniosła 2735,0 tys. (spadek o 232,6 tys., tj. o 7,8%), w tym turystom zagranicznym — 1633,2 tys. (mniej o 250,9 tys., tj. o 13,3%). Względny spadek osób korzystających i udzielonych im noclegów w Krakowie był głębszy niż w województwie ogółem odpowiednio o 6,1 i 7,0 pkt proc., a wśród turystów zagranicznych — o 1,2 i 0,8 pkt proc. Pod względem liczby korzystających z noclegów w przeliczeniu na 100 faktycznych mieszkańców Kraków był drugim (po tatrzańskim) powiatem.

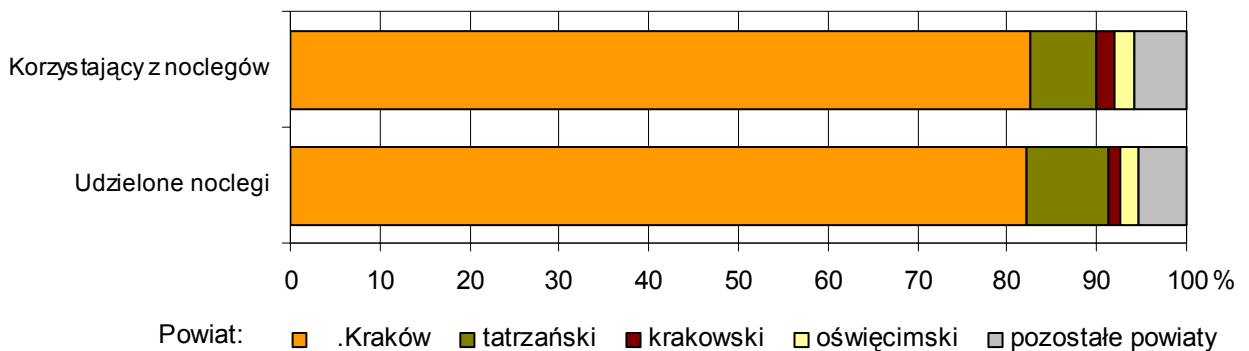
Wskaźnik intensywności ruchu turystycznego (wskaźnik Schneidera) w województwie ogółem wyniósł 82,6 (w 2007 r. — 86,4). W 14 powiatach jego poziom wzrósł, a najwięcej w powiecie tatrzańskim (o 22,1). W 8 powiatach liczba korzystających z noclegów na 100 faktycznych mieszkańców zmalała, a najbardziej w Krakowie (o 19,5).

Stopień wykorzystania miejsc noclegowych (liczony jako procentowy udział noclegów udzielonych do nominalnej liczby miejsc w turystycznych obiektach zbiorowego zakwaterowania), przy spadku w województwie ogółem, w 9 powiatach zwiększył się (najwięcej w powiecie dąbrowskim — o 6,3 pkt proc.). W 2 powiatach stopień wykorzystania miejsc pozostał na niezmiennym poziomie, a w 11 — zmalał (najbardziej w Krakowie — o 6,1 pkt proc.).

TABL. VIII. KORZYSTAJĄCY Z NOCLEGÓW I UDZIELONE NOCLEGI W TURYSTYCZNYCH OBIEKTACH ZBIOROWEGO ZAKWATEROWANIA WEDŁUG POWIATÓW

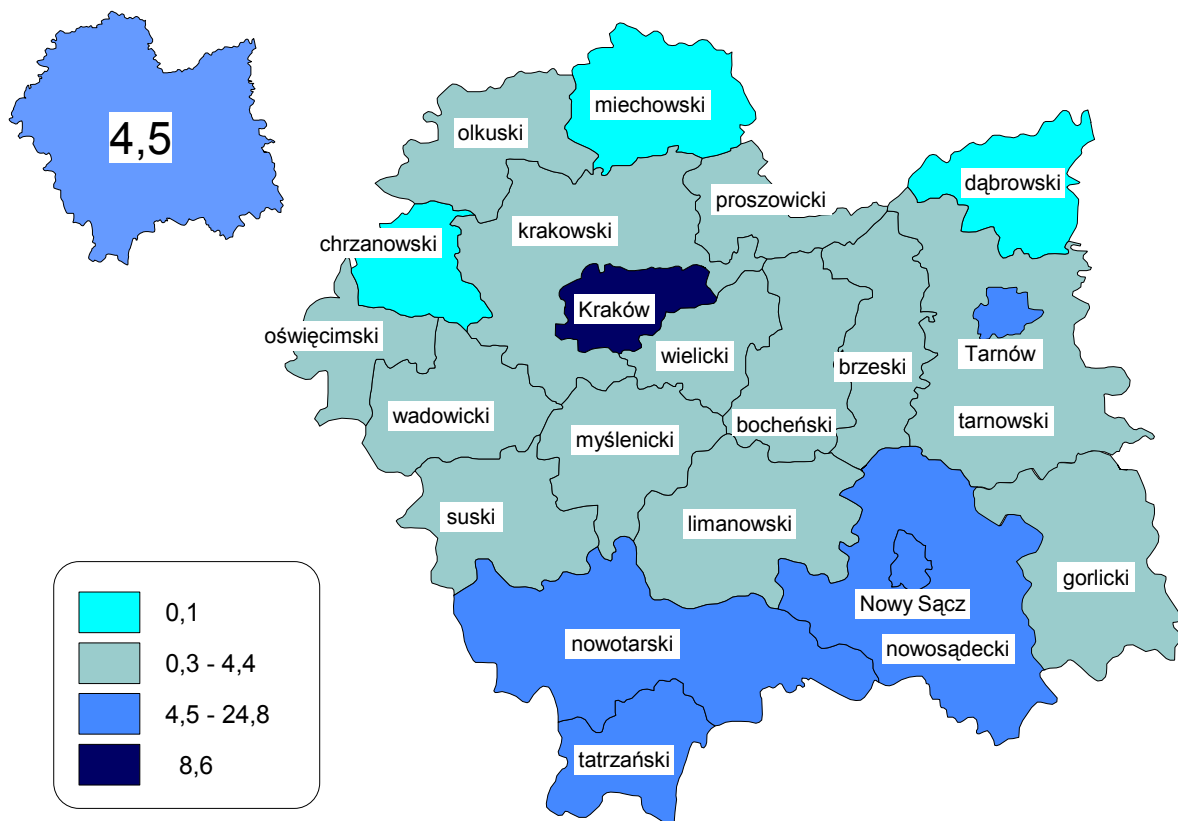
RODZAJE OBIEKTÓW	Korzystający z noclegów		Udzielone noclegi		Średni czas pobytu turysty w obiekcie w dniach	
	w odsetkach				2007	2008
	2007	2008	2007	2008		
OGÓLEM	100,0	100,0	100,0	100,0	2,8	2,9
POWIATY						
Bocheński	2,4	2,1	1,2	1,0	1,4	1,5
Brzeski	0,5	0,6	0,5	0,5	3,3	2,3
Chrzanowski	0,1	0,1	0,1	0,1	1,8	1,8
Dąbrowski	0,0	0,0	0,0	0,0	1,6	1,8
Gorlicki	1,5	1,6	2,2	2,6	4,3	4,7
Krakowski	3,3	3,1	1,9	1,7	1,6	1,6
Limanowski	1,0	0,9	1,1	1,1	3,2	3,4
Miechowski	0,0	0,1	0,0	0,0	1,2	1,2
Myślenicki	0,7	0,7	0,6	0,6	2,4	2,4
Nowosądecki	9,2	10,1	18,9	20,3	5,8	5,9
Nowotarski	5,6	6,1	11,1	11,2	5,6	5,4
Olkuski	0,6	0,7	0,5	0,6	2,3	2,4
Oświęcimski	0,9	1,1	0,7	0,8	2,3	2,2
Proszowicki	0,1	0,1	0,0	0,1	1,6	1,6
Suski	1,7	1,7	1,9	2,0	3,3	3,3
Tarnowski	0,7	0,8	0,5	0,5	2,0	1,9
Tatrzański	16,5	17,7	18,7	19,6	3,2	3,3
Wadowicki	1,6	1,6	1,1	1,1	1,9	2,0
Wielicki	1,0	1,1	0,6	0,6	1,7	1,5
MIASTA NA PRAWACH POWIATU						
Kraków	50,7	47,5	37,0	34,4	2,1	2,1
Nowy Sącz	0,8	0,8	0,5	0,5	1,8	1,7
Tarnów	1,3	1,4	0,8	0,9	1,7	1,8

STRUKTURA TURYSTÓW ZAGRANICZNYCH KORZYSTAJĄCYCH Z NOCLEGÓW I UDZIELONYCH IM NOCLEGÓW W TURYSTYCZNYCH OBIEKTACH ZBIOROWEGO ZAKWATEROWANIA WEDŁUG POWIATÓW W 2008 R.



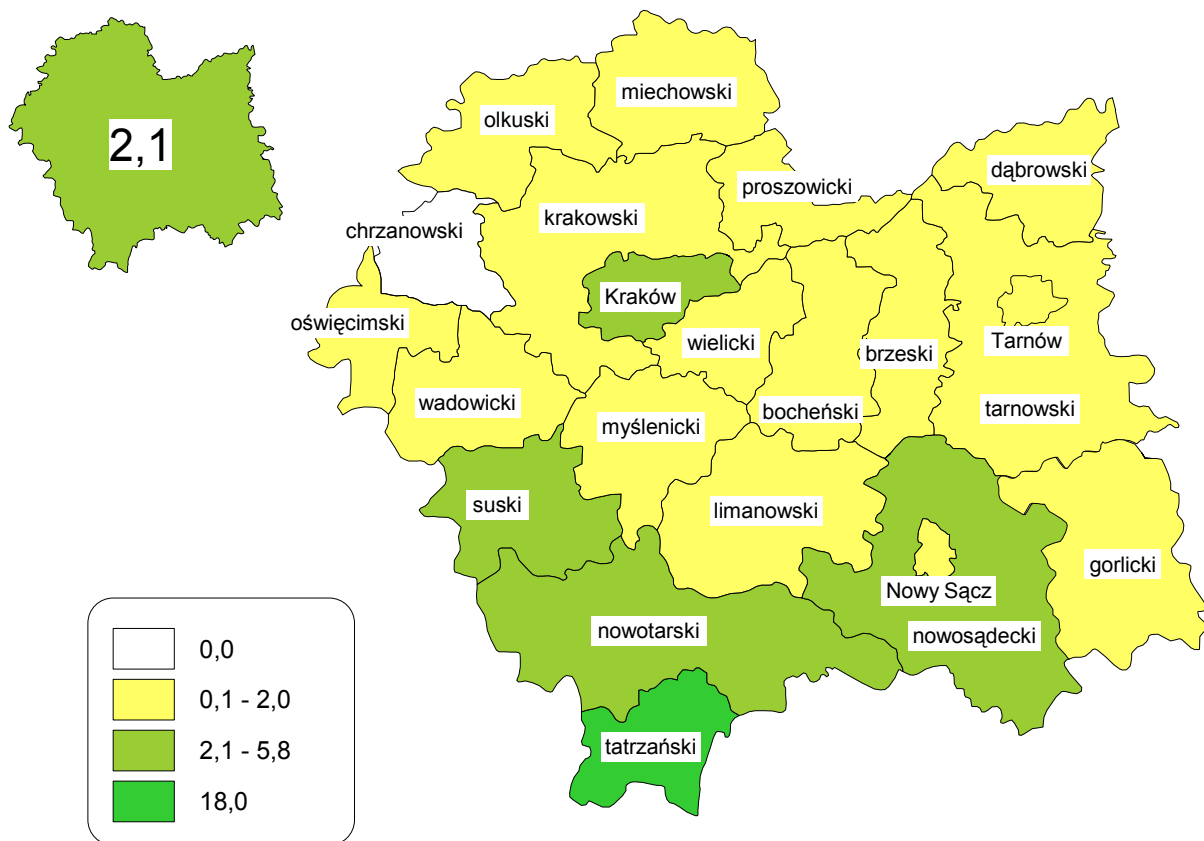
Na kartogramach zaprezentowano wielkości wskaźników: Deferta, gęstości bazy noclegowej oraz Schneidera w układzie powiatowym. Wskazano powiaty o najwyższym i najniższym wskaźniku, a przedziały klasowe przyjęto w taki sposób, aby wyodrębnić powiaty o wskaźnikach natężenia powyżej i poniżej średniej wojewódzkiej. W Małopolsce można wyróżnić 2 znaczące obszary dla turystyki — miasto Kraków oraz powiaty południowej części województwa (tatrzański, nowosądecki oraz nowotarski).

WSKAŹNIK GĘSTOŚCI BAZY NOCLEGOWEJ ¹
WEDŁUG POWIATÓW W 2008 R.



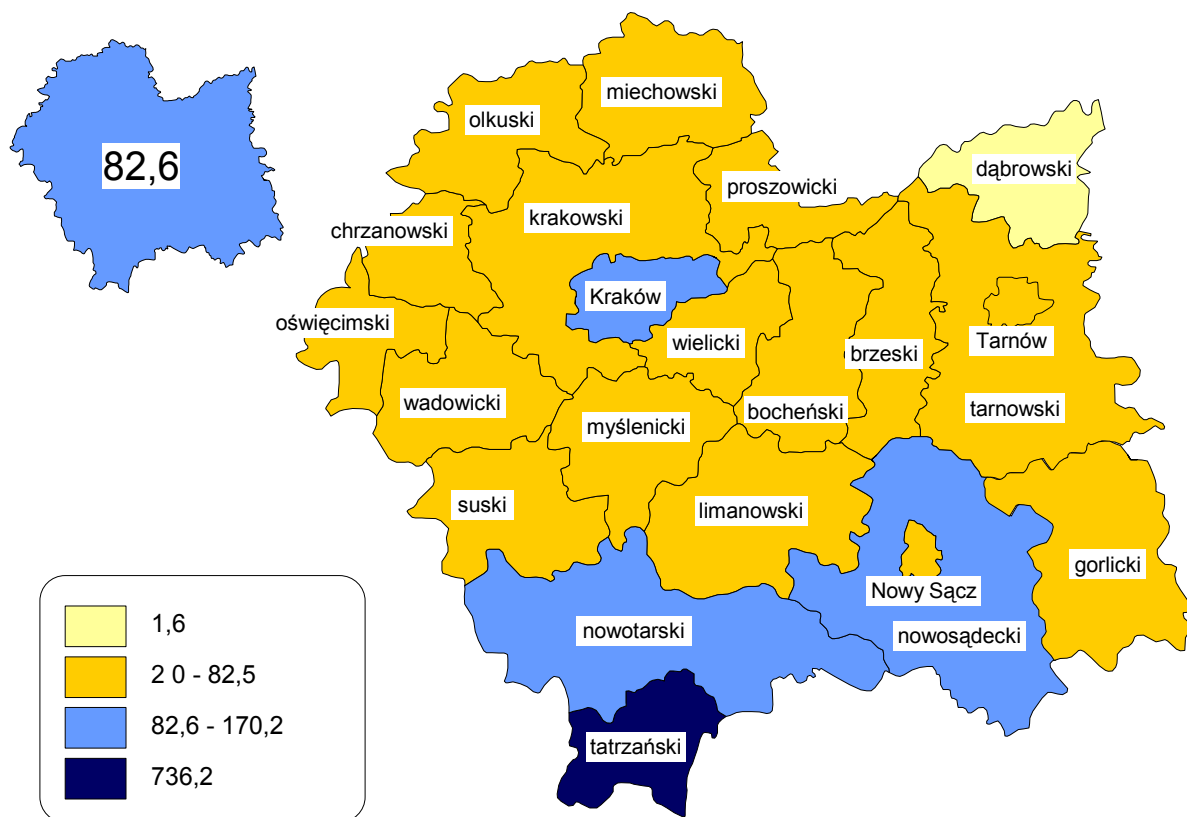
¹ Liczba miejsc noclegowych na 1 km².

WSKAŹNIK FUNKCJI TURYSTYCZNEJ (WSKAŹNIK DEFERTA)²
WEDŁUG POWIATÓW W 2008 R.



² Liczba miejsc noclegowych na 100 mieszkańców.

WSKAŹNIK INTENSYWNOŚCI RUCHU TURYSTYCZNEGO (WSKAŹNIK SCHNEIDERA)³
WEDŁUG POWIATÓW W 2008 R.



³ Liczba korzystających z noclegów na 100 mieszkańców.

2.2. WYBRANE ASPEKTY TURYSTYKI WEDŁUG ŹRÓDEŁ POZASTATYSTYCZNYCH

2.2.1. Kopalnia soli w Wieliczce⁴

Jednym z najatrakcyjniejszych a równocześnie jednym z najbardziej znanych na świecie obiektów turystycznych jest zabytkowa kopalnia soli w Wieliczce. **W 2008 r. minęła 30 rocznica wpisania Kopalni Soli w Wieliczce na Listę Światowego Dziedzictwa Kulturowego i Przyrodniczego UNESCO.**

Już od czasów neolitycznych w okolicach Wieliczki pozyskiwano solankę, z której po odparowaniu wody uzyskiwano sól, cenną wówczas jak złoto; od połowy XIII w. zaczęto wydobywać sól kamienną.

Od początku swego istnienia wielicka żupa stanowiła ważne źródło dochodów królewskich — w XIV w. było to 30% dochodów państwa. Z dochodów z handlu solą utrzymywał się dwór królewski, finansowane było utrzymanie zamków strzegących szlaków handlowych, a także działalność Akademii Krakowskiej. Dzięki zyskom z handlu solą rozbudowany został Zamek Królewski na Wawelu. W XVI w. kopalnia była jednym z największych przedsiębiorstw ówczesnej Europy.

Kopalnia już od XIV wieku pokazywana była gościom dworu królewskiego na Wawelu, a od końca XV w. rozpoczęły się pierwsze wyprawy turystyczne do kopalni. Nieliczni, uprzywilejowani turyści (pochodzący z klas wyższych i mający każdorazowo zezwolenie króla) opuszczani byli do kopalni na grubych linach, po czym przy pochodniach zwiedzali wyrobiska solne. Dopiero od 1744 r., gdy w jednym z szybów wybudowano drewniane schody, możliwości zwiedzania kopalni znacznie wzrosły. Przejęcie kopalni przez Austriaków spowodowało istotny rozwój turystyki — docenili oni walory kopalni, jako jednego z najwspanialszych obiektów turystycznych w Cesarstwie Austriackim i udostępnił kopalnię dla szerokiego ruchu turystycznego. Jeżeli pod koniec XVIII w. kopalnię zwiedzało kilkadziesiąt osób miesięcznie, to w początkach XIX w. liczba ta wzrosła do 100 osób tygodniowo. Z biegiem lat do zwiedzania przystosowywano nowe korytarze i komory, a w trakcie wycieczek organizowano bale, przedstawienia, przejażdżki łodziami po słynnych jeziorach a nawet pokazy sztucznych ogni. W drugiej połowie XIX w. turyści wożeni byli wagonikami kolejki konnej. W XIX w. kopalnię zwiedziło wielu królów, pisarzy, malarzy, naukowców — kopalnia stała się słynna na całym świecie.

Od początku XX w. do zwiedzania udostępniono kaplicę Św. Kingi, wprowadzono regulaminy zwiedzania, wyznaczono dni i godziny otwarcia oraz określono ceny biletów. W latach międzywojennych ruch turystyczny znacznie wzrósł. Z kolei w okresie okupacji hitlerowskiej kopalnia była dostępna jedynie dla dostojników niemieckich.

Po zakończeniu II wojny światowej nastąpił szybki wzrost liczby turystów zwiedzających podziemne korytarze — już w 1945 r. zwiedziło je ponad 10 tys. osób i liczba ta szybko rosła — w 1955 r. było to ok. 200 tys. turystów. Duża liczba zwiedzających kopalnię spowodowała konieczność wykonania niezbędnych remontów chodników i urządzeń zabezpieczających oraz przystosowania nowych korytarzy i komór dla ruchu turystycznego. W latach 1959–1964 przeprowadzono wszelkie prace remontowe, wykonano wentylację podziemnych korytarzy oraz zainstalowano oświetlenie elektryczne. Przez kolejne lata systematycznie podnoszono poziom obsługi ruchu turystycznego, co w połowie lat 70-tych spowodowało wzrost liczby zwiedzających do ok. 750 tys. osób rocznie.

W 1978 r. Kopalnia Soli w Wieliczce została wpisana na I. Listę Światowego Dziedzictwa Kulturowego i Przyrodniczego stworzoną przez UNESCO (Organizacja Narodów Zjednoczonych do Spraw Oświaty, Nauki i Kultury) — obok 11 innych obiektów z całego świata (w tym m.in. krakowskiego rynku).

W 1994 r. zarządzeniem Prezydenta RP kopalnia została uznana za Pomnik Historii Narodowej.

Obecnie kopalnia na 9 poziomach ma około 3000 komór i prawie 300 km podziemnych korytarzy, z czego do ruchu turystycznego udostępniony jest 3,5 kilometrowy odcinek. Na terenie kopalni znajduje się podziemne sanatorium, Muzeum Żup Krakowskich, restauracja, poczta oraz sklepy z pamiątkami; organizowane są koncerty muzyczne, pokazy kinowe, zawody sportowe i różne inne imprezy okolicznościowe. Corocznie kopalnię soli w Wieliczce zwiedza ok. milion turystów z kraju i zagranicy.

⁴ Opracowano na podstawie: *Informacje z Działu Marketingu Kopalni Soli „Wieliczka” Trasa Turystyczna Sp. z o.o.; Janusz Podlecki, Wieliczka. Zabytkowa kopalnia soli* (wydanie III, poprawione i zmienione). Wyd. „Karpaty” – Andrzej Łączyński, Kraków 2007; *I Lista Światowego Dziedzictwa Kulturowego i Przyrodniczego UNESCO z 9 września 1978 r.*; strona internetowa <http://www.kopalnia.pl/>

TABL. IX. ZWIEDZAJĄCY KOPALNIĘ SOLI „WIELICZKA”

Wyszczególnienie	2000	2005	2007	2008
	w tysiącach			
OGÓŁEM	758,2	1028,7	1159,6	1097,5
Krajowi	533,6	452,6	483,9	470,2
Zagraniczni	224,6	576,1	675,7	627,3
w tym z:				
Wielkiej Brytanii	15,0	39,0	85,0	87,0
Niemiec	30,0	53,7	44,1	43,4
Francji	18,3	41,2	40,4	38,0
Korei	5,8	27,2	33,7	34,9
Włoch	13,4	42,2	43,7	34,6
USA	38,2	53,4	45,9	32,5
Norwegii	10,9	22,6	29,4	29,2
Rosji	2,4	25,3	34,7	27,9
Hiszpanii	4,1	20,3	25,3	26,2
Węgier	6,6	22,5	21,2	24,9

U w a g a. Wyszczególniono 10 krajów, z których liczba zwiedzających w 2008 r. była największa.

2.2.2. Tatrzański Park Narodowy ⁵

Jednym z najbardziej atrakcyjnych regionów turystycznych Polski, leżącym w Małopolsce są Tatry. Jest to jedyny w Polsce obszar o charakterze wysokogórskim licznie odwiedzany przez turystów z kraju i zagranicy. W celu zachowania występujących tu roślin i zwierząt oraz unikalnego krajobrazu obszar ten objęto w całości ochroną przyrody tworząc w październiku 1954 r. Tatrzański Park Narodowy (TPN). Rozpoczął on działalność z dniem 1 stycznia 1955 roku.

TPN zajmuje powierzchnię 21164 ha i pod tym względem zaliczany jest do największych parków narodowych w Polsce. Około 70% powierzchni parku stanowią lasy i zarośla kosodrzewiny (15048 ha), a pozostałe 30% to murawy wysokogórskie, skały i wody. Ochroną ścisłą objęto prawie 11500 ha powierzchni, w tym całe piętro hal i turni, piętro kosodrzewiny oraz częściowo również lasy regla górnego i dolnego.

TPN graniczy z parkiem narodowym Słowacji (TANAP), wspólnie z którym stanowi Międzynarodowy Rezerwat Biosfery utworzony w 1992 r. przez UNESCO.

Na terenie Parku znajduje się najwyższy położony punkt Polski — północny wierzchołek Rysów (2499 m n.p.m.) przez który przebiega granica państwa. Najwyższym szczytem położonym w całości na obszarze Polski jest Kozi Wierch (2291 m n.p.m.).

Flora TPN składa się z 1000 gatunków roślin naczyniowych, wśród których znajdują się 102 gatunki roślin chronionych (28 z nich znajduje się w na polskiej czerwonej liście roślin zagrożonych). Spośród 450 gatunków górskich, prawie 250 ma tu jedyne miejsce występowania w Polsce. Rośnie tu przeszło 80% polskich endemitów roślinnych.

Fauna obejmuje 290 gatunków kręgowców oraz 5-6 tys. gatunków bezkręgowców. Spośród kręgowców na terenie polskich Tatr wykazano dotychczas 53 gatunki ssaków, 101 gatunków ptaków oraz 6 gatunków ryb. Z gromady gadów występują tu 3 gatunki a z gromady płazów stwierdzono występowanie 7 gatunków.

Atrakcją krajobrazową TPN są liczne źródła i potoki, których łączna długość przekracza 300 km. Na progu Doliny Pięciu Stawów Polskich znajduje się Siklawa — największy polski wodospad (ok. 70 m

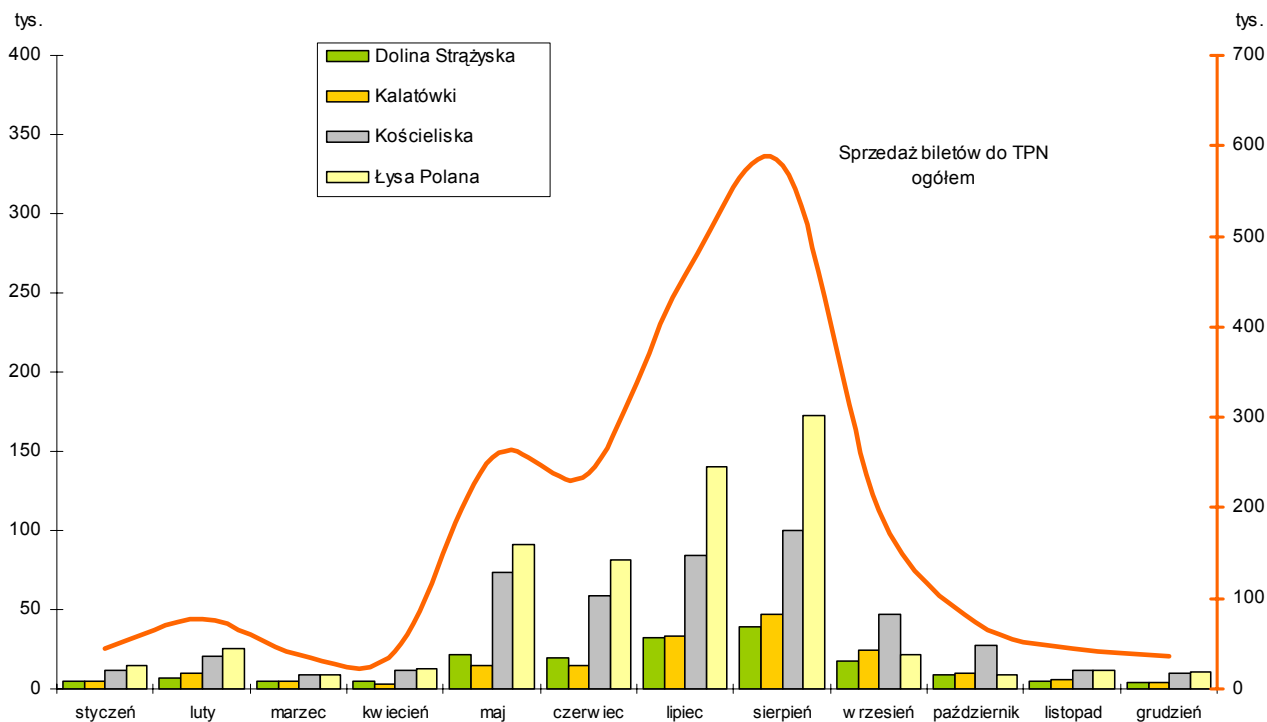
⁵ Opracowano na podstawie: *Rozporządzenie Rady Ministrów z dnia 30 października 1954 roku w sprawie utworzenia Tatrzańskiego Parku Narodowego* (Dz. U. Nr 4 poz. 23); *Rozporządzenie Rady Ministrów z 1 kwietnia 2003 w sprawie Tatrzańskiego Parku Narodowego* (Dz. U. Nr 65 poz. 599; Paweł Skawiński, Tomasz Zwijacz-Kozica, *Tatrzański Park Narodowy*, seria: *Spotkania z przyrodą*, Oficyna Wydawnicza „Multico”, Warszawa 2005;

wysokości). Przy drodze do Morskiego Oka, na Potoku Roztoka w Dolinie Roztoki, zobaczyć można najbardziej znany tatrzański wodospad zwany Wodogrzmotami Mickiewicza. Największym wodospadem polskiej części Tatr Zachodnich jest Siklawica w Dolinie Strążyskiej.

Na obszarze Parku znajduje się około 100 jezior i jeziorek zwanych stawami. Zajmują one razem obszar ok. 148 ha. Największym z nich jest Morskie Oko o powierzchni prawie 35 ha i głębokości 51 m. Niewiele mniejszą powierzchnię ma Wielki Staw Polski — ponad 34 ha — ale jest za to najgłębszym jeziorem na terenie Parku (79 m głębokości) i drugim pod względem głębokości w Polsce.

Tatrzański Park Narodowy jest jednym z najliczniej odwiedzanych przez turystów obszarem w Polsce. Za wstęp do TPN pobierane są opłaty — bilety sprzedawane są w 14 punktach wstępu do Parku. W 2008 r. sprzedano łącznie 2078,7 tys. biletów.

SPRZEDAŻ BILETÓW WSTĘPU DO TATRZAŃSKIEGO PARKU NARODOWEGO W WYBRANYCH MIEJSCACH WEDŁUG MIESIĘCY W 2008 R.



U w a g a. Przedstawiono miejsca wstępu do Parku, w których sprzedano najwięcej biletów.

W TPN obowiązuje zakaz poruszania się pojazdami mechanicznymi. Atrakcją dla turystów jest możliwość skorzystania z przejażdżki zaprzęgiem konnym latem, a zimą saniami w dolinach: Chochołowskiej, Kościeliskiej, Bystrej, Rybiego Potoku.

Przy punktach wejścia do parku utworzono parkingi dla samochodów osobowych i autobusów. Znajdują się one w następujących miejscach: Dolina Kościeliska (Kiry), Dolina Małej Łąki, Dolina Strążyska, Jaszczurówka, Dolina Filipki, Wierch Poroniec, Palenica Białczańska.

Do dyspozycji turystów wyznaczono w TPN gęstą sieć znakowanych szlaków turystycznych o różnych stopniach trudności, począwszy od bardzo łatwych po bardzo trudne i wyposażone w urządzenia asekuracyjne takie jak łańcuchy, klamry i drabinki. Łączna długość 68 udostępnionych szlaków pieszych wynosi około 275 km. Najslynniejszym a zarazem najbardziej niebezpiecznym tatrzańskim szlakiem jest „Orla Perc”. Szlak ten poprowadzony jest długą granią przez szczyty i turnie od Przełęczy Zawrat przez Kozi Wierch, Granaty po Przełęcz Krzyżne.

Na terenie TPN można uprawiać turystykę rowerową, ale wyłącznie na udostępnionych i wyznaczonych do tego celu 6. szlakach rowerowych:

- „Droga pod Reglami” od „Murowanicy” w Dolinie Bystrej do Siwej Polany w Dolinie Chochołowskiej,
- w Dolinie Chochołowskiej od Siwej Polany do schroniska na Polanie Chochołowskiej,
- Kuźnice – schronisko na Polanie Kalatówki,
- Dolina Suchej Wody – schronisko „Murowaniec” na Hali Gąsienicowej,
- Małe Ciche – Zazadnia – Wierch Poroniec – Zgorzelisko – Tarasówka,
- Małe Ciche – Lichajówki – Murzasichle.

Na terenie TPN stworzone są warunki do uprawiania taternictwa powierzchniowego i jaskiniowego. Na terenie Parku taternictwo powierzchniowe można uprawiać w wyznaczonych do tego celu rejonach Morskiego Oka, Doliny Pięciu Stawów Polskich wraz z Dolinką Buczynową, Hali Gąsienicowej, u wylotu doliny Lejowej oraz w żlebie Jaroniec. Dla taternictwa jaskiniowego udostępnionych zostało 37 jaskiń. Dla ruchu turystycznego udostępniono 6 jaskiń, do których prowadzą znakowane szlaki turystyczne. Są to jaskinie znajdujące się w Dolinie Kościeliskiej: Mroźna (oświetlona), Smocza Jama w Wąwozie Kraków, Mylna, Raptawicka, Obłąkowa oraz jaskinia Dziura w Dolinie ku Dziurze.

Na terenie Parku znajduje się oddana do użytku w 1936 r., czynna przez cały rok, kolejka linowa z Kuźnic na Kasprowy Wierch. Obecnie jest to nowoczesny wagon z panoramicznymi szybami zapewniającymi doskonały widok na Tatry. W okresie zimowym do dyspozycji narciarzy są również wyciągi krzeselkowe w Dolinie Goryczkowej i w Kotle Gąsienicowym.

TABL.X. KOLEJE LINOWE W TATRZAŃSKIM PARKU NARODOWYM

Wyszczególnienie	Nazwa kolei		
	„Kasprowy Wierch”	„Goryczkowa”	„Gąsienicowa”
Rodzaj kolei	kabinowa	krzeselkowa	krzeselkowa
Czas jazdy w min.	12	15	8
Długość w m	4292	1624	1180
Wysokość nad poziomem morza w m:			
stacji dolnej	1027	1355	1601
stacji górnej	1959	1958	1953
Różnica wysokości w m	936	602	352
Średnie pochylenie w %	22	37	30

Ź r ó d ł o: strona internetowa Polskich Kolei Linowych www.pkl.pl.

Dla amatorów narciarstwa zjazdowego wyznaczone są trasy w Dolinie Suchej Stawiańskiej (Kocioł Gąsienicowy) i Dolinie Goryczkowej oraz na północnym stoku Nosala. Utworzono także półka narciarskie na Hali Gąsienicowej przy „Betlejemce”, Polanie Chochołowskiej, Kalatówkach i w Suchym Żlebie. Z Doliny Goryczkowej do Kuźnic prowadzi nartostrada. Dla uprawiania narciarstwa biegowego wyznaczone są trasy w Kościelisku Kirach i w rejonie Średniej Krokwi.

W ostatnich latach coraz więcej turystów przemierza szlaki tatrzańskie na nartach. Popularny staje się skialpinizm, określany jako połączenie tradycyjnych „biegówek” i nart zjazdowych. W Tatrach Polskich turystykę narciarską można uprawiać na wyznaczonych szlakach turystycznych z wyjątkiem odcinków zamkniętych w okresie od 1 grudnia do 31 maja. Wyznaczone są ponadto szlaki narciarskie w rejonie Doliny Goryczkowej i Kondratowej oraz z Hali Gąsienicowej i Nosala do Kuźnic a także w Dolinie Chochołowskiej. Przy dobrych warunkach śniegowych i braku zagrożenia lawinowego można także uprawiać narciarstwo wysokogórskie.

Na obszarze Parku znajduje się 8 schronisk turystycznych, posiadających łącznie 648 miejsc noclegowych.

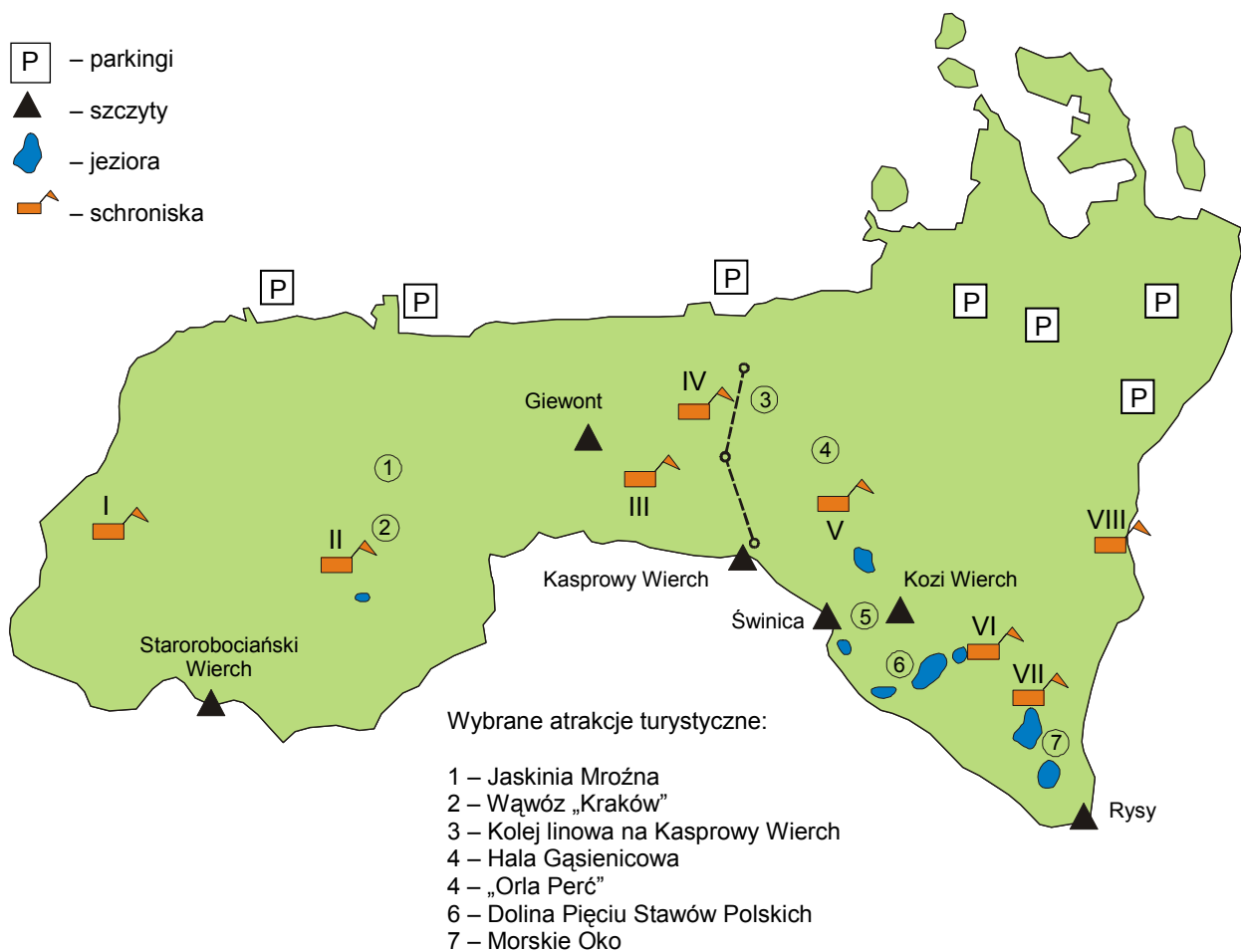
TABL. XI. SCHRONISKA W TATRZAŃSKIM PARKU NARODOWYM

Obiekt (oznaczenie na schemacie)	Miejsca noclegowe	Położenie nad poziomem morza w m
Schronisko na Polanie Chochołowskiej (I)	133	1146
Schronisko „Ornak” w Dolinie Kościeliskiej (II)	80	1100
Schronisko na Hali Kondratowej (III)	20	1335
Schronisko – hotel na Kalatówkach (IV)	84	1198
Schronisko "Murowaniec" na Hali Gąsienicowej (V)	108	1505
Schronisko w Dolinie Pięciu Stawów Polskich (VI)	71	1671
Schronisko przy Morskim Oku im. St. Staszica (VII)	75 ^a	1405
Schronisko w Dolinie Roztoki (VIII)	77	1031

^a W tym 43 miejsca noclegowe w tzw. Starym Schronisku.

Ź r ó d ł o: strona internetowa <http://www.schronisko.ezakopane.pl/>

SCHEMAT ROZMIESZCZENIA WYBRANYCH ATRAKCJI TURYSTYCZNYCH
W TATRZAŃSKIM PARKU NARODOWYM



U w a g a. Cyfrą rzymską (I–VIII) oznaczono miejsca położenia schronisk, o których informacje zamieszczono w tabl. XI.