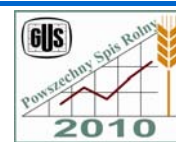




# URZĄD STATYSTYCZNY W KRAKOWIE



31-223 Kraków, ul. Kazimierza Wyki 3  
e-mail: sekretariatUSKRK@stat.gov.pl tel. 012 415 60 11 Internet: <http://www.stat.gov.pl/krak>

**Informacja sygnalna - Nr 4**

**Data opracowania - maj 2010 r.**

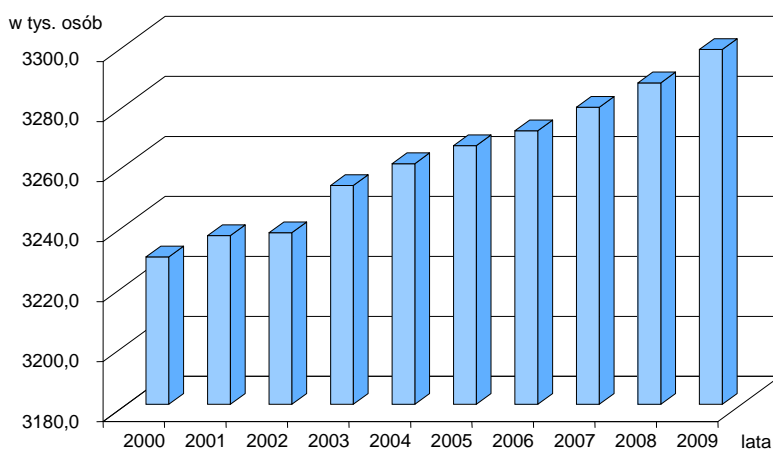
## STAN I RUCH NATURALNY LUDNOŚCI W WOJEWÓDZTWIE MAŁOPOLSKIM W 2009 R.

*Niniejsza syntetyczna informacja jest kontynuacją corocznych opracowań w tej formie od 2000 r. Informacja ta zostanie rozwinięta w uwagach analitycznych i szczegółowych tablicach według podregionów, powiatów, gmin w publikacji pod tytułem „Ludność, ruch naturalny i migracje w województwie małopolskim w 2009 r.”, która ukaże się w formie elektronicznej w lipcu br.*

W końcu 2009 r. **ludność Małopolski liczyła 3298,3 tys. osób**, czyli o 0,3% więcej niż rok wcześniej. Korzystna dynamika zjawisk demograficznych spowodowała, że przyrost rzeczywisty ludności

### LUDNOŚĆ MAŁOPOLSKI W LATACH 2000-2009

Stan w dniu 31 XII



wyniósł ponad 11,1 tys. osób i był najwyższy od 9 lat. Zgodnie z założeniami prognozy ludności w najbliższych latach należy oczekiwać dalszego wzrostu liczby mieszkańców Małopolski, przy czym tempo tego przyrostu będzie coraz wolniejsze. W 2035 r. liczba ludności Małopolski osiągnie 3328,7 tys., zatem w ciągu najbliższych 26 lat przybędzie niewiele ponad 30 tys. Małopolan, niemniej w Polsce, w całym okresie prognozy, liczba ludności będzie ulegać systematycznemu zmniejszaniu.

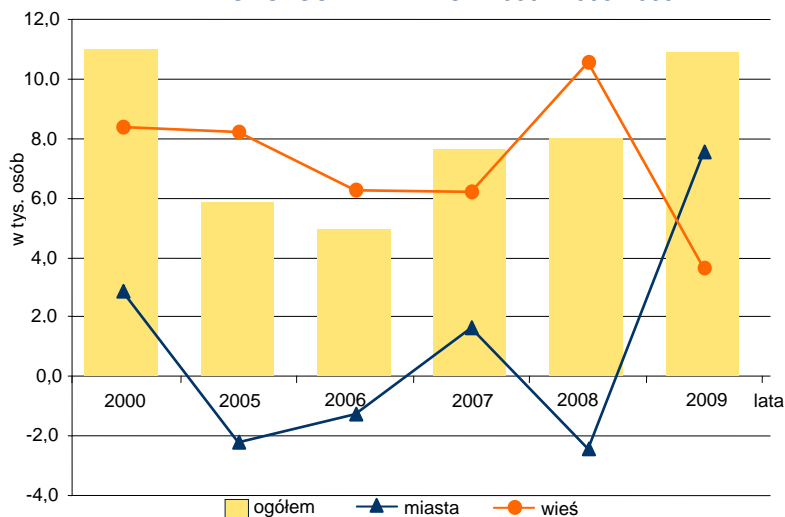
### Przyrost liczby ludności

Małopolski w 2009 r. kształtowały:

- dodatni przyrost naturalny – 7446 osób (rok wcześniej 7125 osób),
- dodatnie saldo migracji stałej – 4408 osób (rok wcześniej 2243 osoby),
- zmniejszenie ujemnego salda migracji czasowej – o 548 osób (rok wcześniej ubytek o 1268 osób).

Podobnie jak przed rokiem województwo małopolskie znalazło się w grupie dziewięciu województw, które

### PRZYROST RZECZYWISTY LUDNOŚCI W MAŁOPOLSCE W LATACH 2000 I 2005-2009



odnotowały wzrost liczby mieszkańców, jednocześnie plasując Małopolskę pod względem wielkości tego przyrostu na drugim po mazowieckim miejscu w kraju. W pozostałych województwach liczba ludności w 2009 r. spadła (najbardziej w łódzkim – o 0,3%).

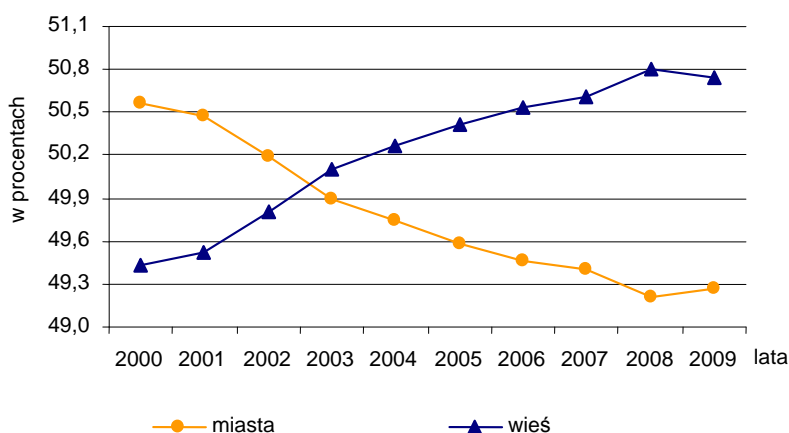
Pod względem wielkości populacji województwo małopolskie nadal plasuje się na 4 miejscu w kraju – po mazowieckim, śląskim i wielkopolskim. Mieszkańcy województwa stanowią 8,6% ogółu ludności Polski i od początku wieku udział ten bardzo powoli, ale systematycznie wzrasta.

Wzrost liczby ludności spowodował, że **gęstość zaludnienia wyniosła 217 osób/km<sup>2</sup>** i była większa od krajowej o 95 osób/km<sup>2</sup>, co dało Małopolsce drugą po śląskim lokatę w Polsce.

Nieznacznie wzrosła liczba i udział mieszkańców miast w ogólnej liczbie ludności Małopolski. W 2009 r. ludność miejska liczyła 1624,8 tys. osób, co stanowiło 49,3% ogółu ludności, tj. więcej

o odpowiednio: 7,5 tys. i 0,1 pkt niż przed rokiem. Należy zaznaczyć, że wzrost ludności miejskiej był w dużej mierze spowodowany uzyskaniem w 2008 r. przez Bobową i Szczucin statusu miasta. Nie zmieniła się natomiast relacja płci. Wskaźnik feminizacji, czyli liczba kobiet na 100 mężczyzn utrzymuje się na niezmiennym w całej dekadzie poziomie i wynosi 106. Utrzymuje się też różnica w poziomie tego wskaźnika między miastem - 111 i wsią - 102.

#### UDZIAŁ LUDNOŚCI W MAŁOPOLSCE W MIASTACH I NA WSI W LATACH 2000-2009



Jedną z przyczyn kształtowania się struktury wiekowej ludności jest obserwowana od początku stulecia, stała tendencja wzrostowa w długości życia mieszkańców województwa małopolskiego, chociaż nadal utrzymuje się duża różnica między trwaniem życia mężczyzn i kobiet.

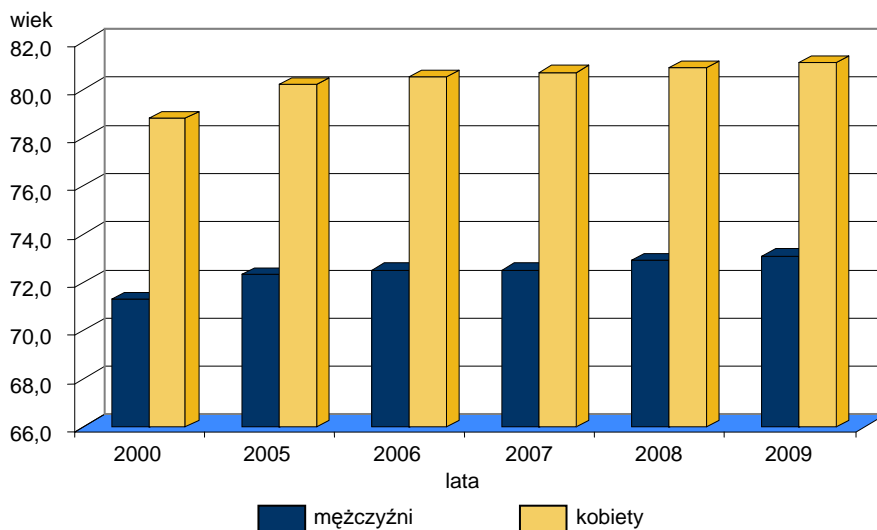
W 2009 r. mężczyźni osiągnęli przeciętnie 73,1 lata, a kobiety 81,1 lat. W porównaniu do początku dekady trwanie życia wydłużyło się o 1,8 roku dla mężczyzn i o 2,3 roku dla kobiet.

Mieszkańcy województwa małopolskiego żyją dłużej niż statystyczni Polacy (mężczyźni o 1,6 roku, a kobiety o 1,0 rok).

**Mediana wieku** ludności Małopolski w końcu 2009 r. wynosiła 36,6 lat. Statystyczny mieszkaniec województwa

małopolskiego był o ponad 1 rok młodszy od statystycznego Polaka. Ludność zamieszkała w miastach była starsza – średni wiek wynosił 38,5 lat, natomiast statystyczny mieszkaniec wsi miał niespełna 35 lat.

#### PRZECIĘTNE TRWANIE ŻYCIA LUDNOŚCI W MAŁOPOLSCE W LATACH 2000 I 2005-2009



Efektom przemian w procesach demograficznych jest stopniowe zmniejszanie się liczby dzieci i młodzieży (0-17 lat). W 2009 r. ludność **w wieku przedprodukcyjnym** liczyła 659,9 tys. osób, co oznacza zmniejszenie stanu sprzed roku o 10,5 tys. osób. Udział tej zbiorowości w ogólnej liczbie ludności wyniósł w końcu 2009 r. 20,0% (w 2008 r. – 20,4%), podczas gdy na początku stulecia wynosił 25,4%.

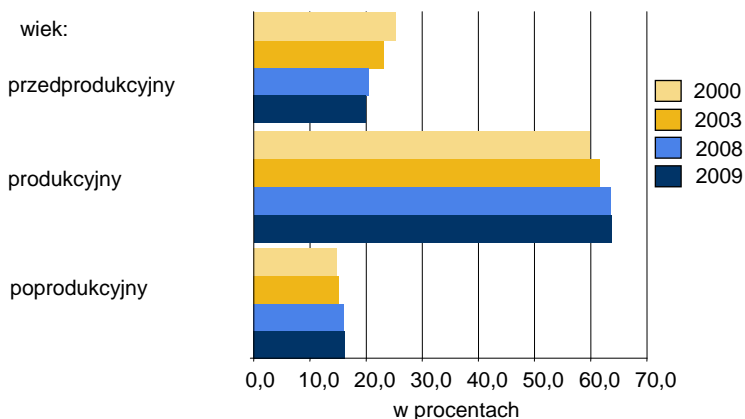
Duże zmiany można także zaobserwować w grupie osób **w wieku produkcyjnym** (18-59 lat kobiety i 18-64 lata mężczyźni). W końcu 2009 r. w województwie małopolskim mieszkało 2099,4 tys. osób w wieku produkcyjnym, co w porównaniu do roku poprzedniego oznacza wzrost o 11,8 tys. osób.

Od 2000 r. odsetek osób w tym wieku wzrósł o 4 pkt, tj. z poziomu 59,7% do 63,7% w 2009 r., przy czym tempo przyrostu ludności w wieku produkcyjnym jest coraz wolniejsze. W omawianym okresie wzrosła liczba osób **w wieku produkcyjnym mobilnym** (18-44 lata) o 7,1 tys. osób, tj. o 0,5 pkt w stosunku do 2008 r. Jednocześnie nadal zwiększa się liczba osób **w wieku produkcyjnym**

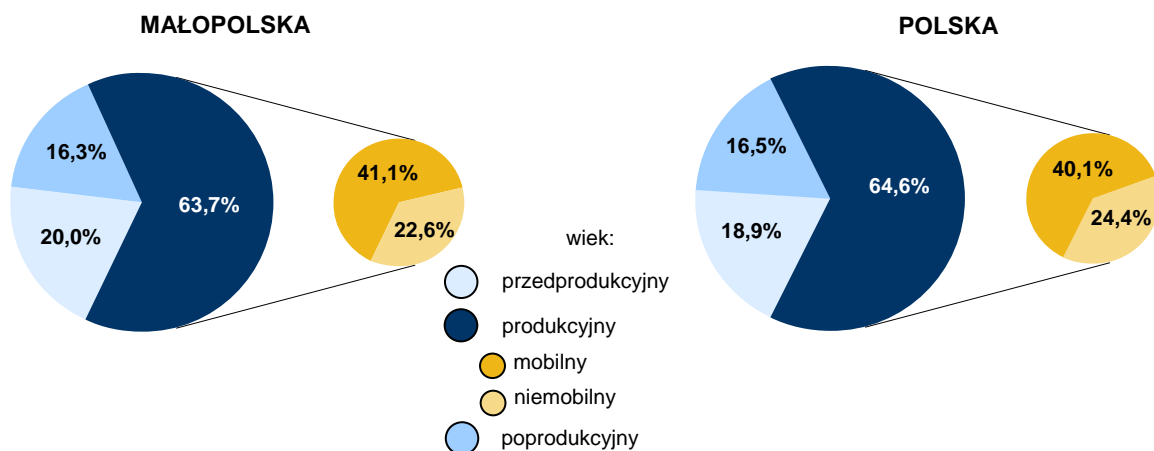
**niemobilnym** (45-59/64 lata), świadcząca o postępującym procesie starzenia się zasobów siły roboczej. Udział ludności w tym wieku wynosił w końcu 2009 r. 22,6% i był minimalnie wyższy niż rok wcześniej.

W ostatnich latach przyspiesza tempo wzrostu liczby osób **w wieku poprodukcyjnym** (kobiety 60 lat i więcej, mężczyźni 65 lat i więcej). Ich udział w populacji ogółem wynosił w końcu 2009 r. 16,3%, tj. o 1,5 pkt więcej niż w 2000 r. i o 0,2 pkt więcej niż w 2008 r. W końcu 2009 r. w Małopolsce było 539,0 tys. osób w wieku poprodukcyjnym, czyli w stosunku do roku poprzedniego przybyło prawie 1 tys. ludności tej zbiorowości.

**STRUKTURA LUDNOŚCI WEDŁUG EKONOMICZNYCH GRUP WIEKU W MAŁOPOLSCE W 2000, 2003, 2008 I 2009 R.**



**LUDNOŚĆ WEDŁUG EKONOMICZNYCH GRUP WIEKU W 2009 R.**



Zmiany w strukturze wiekowej charakterystyczne dla procesów starzenia się społeczeństwa kształtują się bardziej korzystnie w Małopolsce i postępują w znacznie wolniejszym tempie niż w kraju. Udziały ludności w wieku przedprodukcyjnym i wieku produkcyjnym mobilnym były wyższe niż w kraju

odpowiednio o: 1,1 i 1,0 pkt. Jednocześnie niższy był udział ludności w wieku produkcyjnym niemobilnym o 1,8 pkt i udział ludności w wieku poprodukcyjnym o 0,2 pkt.

Po notowanym w 2008 r. spadku mobilności terytorialnej ludności Małopolski, w 2009 r. biura ewidencji ludności zameldowały w ruchu wewnętrznym 30,7 tys. osób na pobyt stały, natomiast liczba osób wymeldowanych z pobytu stałego wyniosła 27,1 tys. osób, zatem saldo migracji w ruchu wewnętrznym wyniosło 3,6 tys. osób i było o ponad 30% wyższe niż przed rokiem.

Na zwiększenie się liczby ludności województwa małopolskiego miało również wpływ dodatnie saldo migracji zagranicznych. Omawiany rok był kolejnym, w którym nastąpił spadek liczby wyjazdów Małopolan na pobyt

stały za granicę, jednocześnie zaobserwowano znaczący wzrost liczby imigracji. W 2009 r. poza granice kraju wyjechało na stałe 1,3 tys. mieszkańców naszego województwa, tj. o około 1 tys. mniej niż przed rokiem, natomiast przybyło na stałe do Małopolski ponad 2 tys. osób. **Saldo migracji zewnętrznej** wyniosło 765 osób, podczas gdy rok wcześniej – minus 558 osób.

W miastach Małopolski nadal utrzymuje się w ruchu wewnętrznym ujemne saldo migracji stałej, które w końcu 2009 r. wynosiło minus 1,3 tys. osób wobec minus 1,9 tys. osób w 2008 r. Saldo migracji na wsi w 2009 r. wyniosło 4,9 tys. osób i było o prawie 4% wyższe niż przed rokiem.

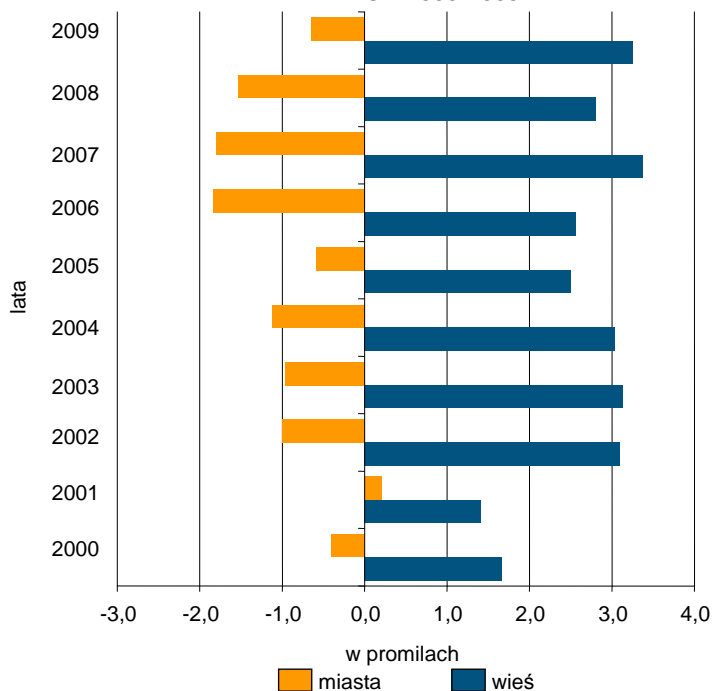
Jak wspomniano na początku opracowania, na najwyższy od 9 lat przyrost rzeczywisty ludności największy wpływ wywarł **dodatni przyrost naturalny**, który w 2009 r. wyniósł ponad 7 tys. osób. Na każde 1 tys. ludności przybyło 2,27 osoby (w 2008 r. – 2,18 osoby), podczas gdy w 2000 r. przybyło 2,06 osoby. Współczynnik przyrostu naturalnego był zdecydowanie wyższy na wsi. Tak wysoki przyrost naturalny

spowodowany był relatywnie wyższym wzrostem liczby urodzeń żywych, przy minimalnym wzroście liczby zgonów.

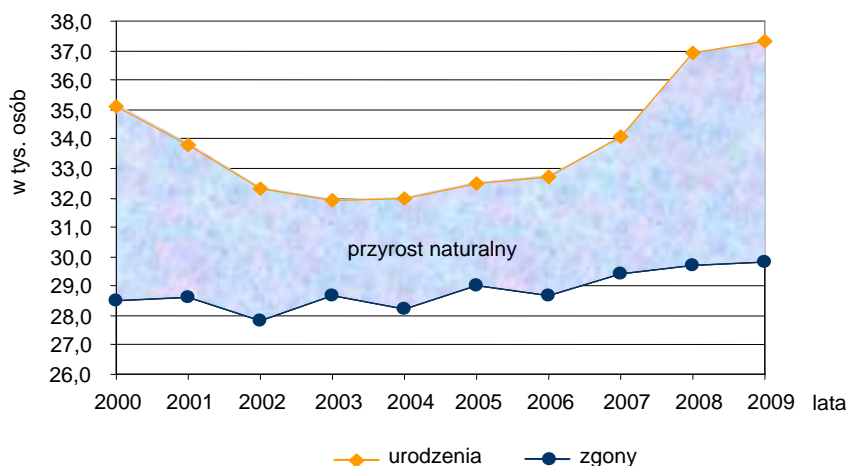
W Małopolsce w 2009 r. zarejestrowano **37,3 tys. urodzeń** dzieci, co oznacza wzrost o 1,2% w stosunku do roku poprzedniego. Stanowiły one prawie 9% wszystkich urodzeń w Polsce.

Wzrost liczby urodzeń przełożył się na wyższy wskaźnik ich natężenia, czyli liczby urodzeń na

**SALDO MIGRACJI STAŁEJ NA 1 TYS. LUDNOŚCI  
W MAŁOPOLSCE  
W LATACH 2000-2009**

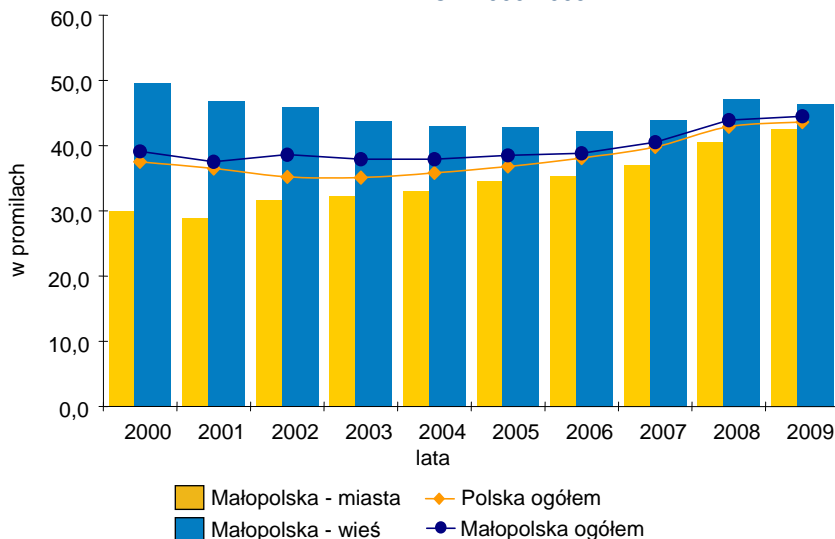


**RUCH NATURALNY LUDNOŚCI MAŁOPOLSKI  
W LATACH 2000-2009**



1 tys. ludności. Współczynnik ten w 2009 r. w województwie małopolskim wyniósł 11,4‰ i był minimalnie wyższy niż rok wcześniej, ponadto był o 0,4 pkt wyższy od wskaźnika ogólnopolskiego. Zwiększenie natężenia urodzeń w skali roku miało miejsce wśród rodzin zamieszkałych w miastach (wzrost o 0,4 pkt), spadło natomiast na wsi (o 0,2 pkt).

### PŁODNOŚĆ KOBIEC W MAŁOPOLSCE W LATACH 2000-2009



Rosnąca od kilku lat liczba urodzeń jest efektem wejścia w wiek najwyższej płodności kobiet urodzonych w rocznikach „wyżu demograficznego” z lat 80-tych. W 2009 r. współczynnik płodności wyrażający liczbę urodzeń na 1 tys. kobiet w wieku 15-49 lat wyniósł 44,5‰.

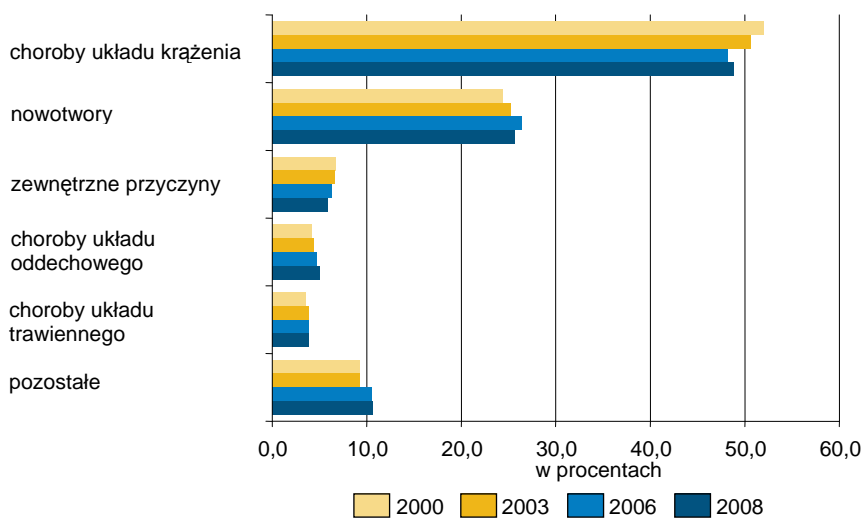
Na wsi współczynnik ten osiąga wyższe wartości niż w mieście, w 2009 r. wyniósł 46,3‰ i był o prawie 4 pkt wyższy

niż w mieście. Należy jednak podkreślić, że w 2000 r. wskaźnik ten na wsi był wyższy niż w mieście o prawie 20 pkt. W Polsce współczynnik płodności był nieco wyższy niż przed rokiem i wyniósł 43,6‰.

Obok urodzeń, zgony są kolejnym czynnikiem ruchu naturalnego wpływającym na stan i strukturę ludności. W 2009 r. w województwie małopolskim **zmarło 29,8 tys. osób**, tj. o 113 osób więcej niż w roku poprzednim (w miastach liczba zgonów wzrosła o 1,2%, natomiast na wsi spadła o 0,4%). Współczynnik natężenia tego zjawiska wyrażający liczbę zgonów na 1 tys. ludności utrzymał się na niezmiennym poziomie w porównaniu do 2008 r. i wyniósł 9,1‰. Liczba zgonów w skali kraju wzrosła o 1,5% natomiast wskaźnik natężenia kształtował się na porównywalnym poziomie do roku poprzedniego i wyniósł 10,1‰.

Od wielu lat w strukturze zgonów według płci przeważają mężczyźni. Rok 2009 nie przyniósł poprawy w zmniejszeniu zjawiska nadumieralności mężczyzn i podobnie jak przed rokiem mężczyźni w Małopolsce stanowili 52,5% ogólnej liczby osób zmarłych. Tym samym wskaźnik natężenia zgonów wśród mężczyzn nie zmienił się, wyniósł 9,8‰ i był o 1,5 pkt wyższy w porównaniu do wskaźnika natężenia zgonów kobiet. Ogólnopolskie wskaźniki natężenia tego zjawiska wśród mężczyzn i kobiet w omawianym okresie wynosiły odpowiednio: 11,1‰ i 9,2‰.

### ZGONY WEDŁUG PRZYCZYŃ W MAŁOPOLSCE W 2000, 2003, 2006 I 2008 R.



Najczęstszą przyczynę zgonów mieszkańców województwa małopolskiego stanowią nadal choroby układu krążenia, chociaż ich udział w ogólnej liczbie zgonów powoli zmniejsza się. Na początku wieku choroby te przyczyniały się do prawie połowy corocznej liczby zgonów. W 2008 r.<sup>1</sup> w ogólnej liczbie zgonów w Małopolsce prawie 49% było spowodowane chorobami układu krążenia (w Polsce ponad 45%).

Niekorzystnym zjawiskiem jest ciągły wzrost liczby zgonów powodowanych chorobami nowotworowymi, które stanowiły w 2008 r. blisko 26% ogółu zgonów (w 2000 r. - 24,4%).

W porównaniu do 2008 r. zmniejszyła się liczba nowozawieranych małżeństw. W 2009 r. zarejestrowano w Małopolsce **21,8 tys. nowych związków małżeńskich**, czyli o 240 mniej niż rok wcześniej. Tym samym w niewielkim stopniu spadł współczynnik natężenia małżeństw, czyli liczba zawartych małżeństw na 1 tys. ludności i wynosił 6,7‰ wobec 6,8‰ rok wcześniej. W 2009 r. zróżnicowanie tego wskaźnika między miastem a wsią wynosiło 0,3 pkt na korzyść wsi. W skali kraju w 2009 r. liczba nowozawieranych małżeństw spadła o prawie 7 tys., tym samym spadł o 0,2‰ współczynnik ich natężenia.

Wśród nowozawieranych związków w Małopolsce nadal prawie 90% stanowią małżeństwa pierwsze, tj. kawalerów z pannami (więcej o prawie 5 pkt niż w skali kraju). Z roku na rok spada odsetek małżeństw wyznaniowych zarówno w naszym województwie, jak i w skali kraju. W 2009 r. zawarto ponad 400 mniej małżeństw wyznaniowych niż w roku poprzednim, a ich udział w łącznej liczbie małżeństw spadł z 76,3% w 2008 r. do 75,1% w 2009 r.

Po wzroście liczby rozwodów w 2008 r. w omawianym roku zanotowano nieznaczny jej spadek. W 2009 r. orzeczono **4,1 tys. rozwodów**, czyli o ponad 6% mniej niż przed rokiem. W miastach intensywność tego zjawiska jest ponad 3-krotnie wyższa niż na wsi (3,1 tys. rozwodów orzeczono w miastach wobec niespełna 1,0 tys. na wsi).

W 2009 r. po raz kolejny nastąpiło zmniejszenie liczby orzeczonych **separacji** do **253**, co oznacza spadek o prawie 12% w stosunku do roku poprzedniego. Co roku odnotowuje się też kilka przypadków zniesienia separacji. W 2009 r. sądy orzekły zniesienie 10 separacji małżeństw w Małopolsce, tj. o 5 mniej niż w roku poprzednim.

*Uwaga: Dokładniejsze definicje i objaśnienia pojęć przywołanych w niniejszym opracowaniu są zawarte w uwagach metodycznych Rocznika Demograficznego 2009. Zgodnie z przyjętą metodologią dane demograficzne dla lat 2000-2002 zostały przeliczone przy uwzględnieniu wyników NSP 2002 według podziału terytorialnego w dniu 31 XII 2002.*

*Nazwy „województwo małopolskie” i „Małopolska” używane są zamiennie.*

Opracowała: Jadwiga Seremet US Kraków – Oddział w Tarnowie, tel. 14 68 80 255

<sup>1</sup> Zgony według przyczyn wymagają szczegółowej wielostronnej analizy, dlatego wyniki tego badania prezentuje się z rocznym opóźnieniem.