



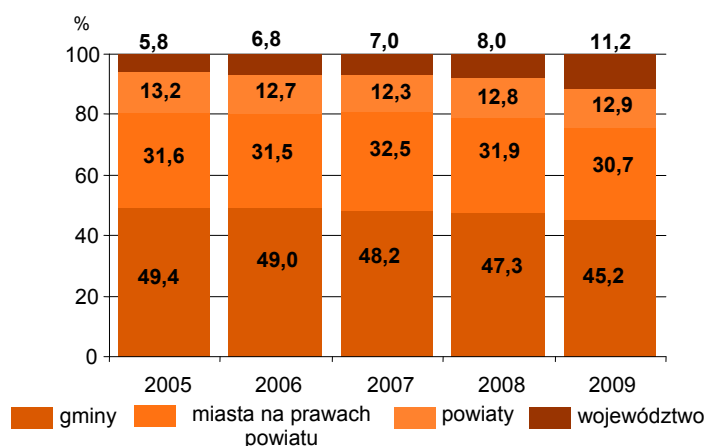
BUDŻETY JEDNOSTEK SAMORZĄDU TERYTORIALNEGO W WOJEWÓDZTWIE MAŁOPOLSKIM W 2009 R.

W 2009 r. jednostki samorządu terytorialnego Małopolski uzyskały dochody ogółem w wysokości 12824 mln zł. W porównaniu do roku 2008 dochody były wyższe o 10,3%.

Dochody jednostek samorządowych województwa stanowiły 8,3% dochodów ogółem (o 0,1 pkt proc. więcej niż w 2008 r.) wszystkich jednostek samorządu terytorialnego w kraju.

Wśród jednostek Małopolski w 2009 r. nie zmieniła się struktura dochodów, chociaż odnotowano niewielkie przemieszczenia (w porównaniu do lat poprzednich) w zakresie udziału poszczególnych jednostek w dochodach ogółem. Nadal dominowały dochody budżetów gmin i stanowiły 45,2%, kolejne miejsce zajęły dochody miast na prawach powiatu – 30,7%, powiatów – 12,9% i województwa samorządowego – 11,2%.

Wykr. 1. Struktura dochodów jednostek samorządu terytorialnego Małopolski

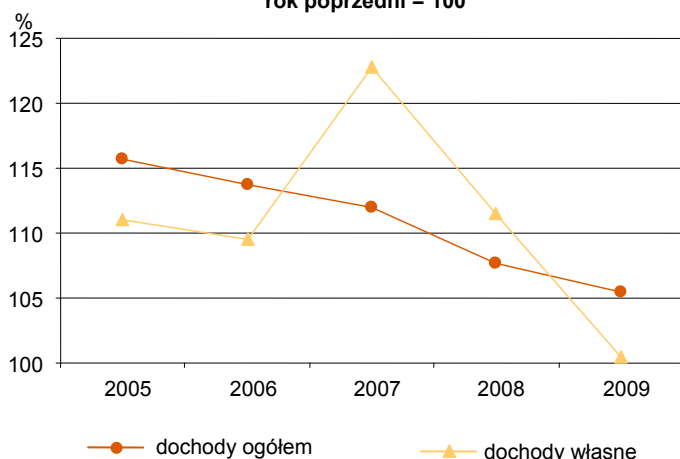


Źródło: opracowanie własne na podstawie danych GUS.

Gminy województwa małopolskiego w 2009 r. wypracowały dochody ogółem w wysokości 5801 mln

zł, czyli o 5,5% wyższe w odniesieniu do roku 2008. W gminach miejskich dochody wzrosły w najniższym stopniu o 3,3%, w gminach wiejskich o 5,1% a najwięcej o - 6,6% w gminach miejsko-wiejskich. Na przestrzeni lat 2005-2009 widoczne jest wyraźne spowolnienie tempa wzrostu dochodów we wszystkich typach gmin, przy czym najniższy poziom osiągnęły one w ostatnim omawianym roku. W 2009 r. najwyższy wzrost dochodów wystąpił w gminach miejsko-wiejskich: Szczucin – blisko 10-krotnie wyższy niż przeciętny (o 53,1%), Szczawnica (o 42,2%)

Wykr. 2. Dynamika dochodów ogółem i dochodów własnych gmin Małopolski rok poprzedni = 100



Źródło: opracowanie własne na podstawie danych GUS.

i Muszyna (o 42,0%). Równocześnie w 42 gminach dochody wzrosły w tempie niższym niż przeciętne a 37 gmin nie osiągnęło poziomu dochodów z roku 2008.

Z dochodów ogółem gmin w Małopolsce w 2009 r. na 1 mieszkańca przypadało 2481 zł (o 116 zł więcej niż przed rokiem), przy czym w gminach miejskich 2616 zł (o 86 zł więcej), w miejsko-wiejskich 2384 zł (o 83 zł więcej) i wiejskich 2536 zł (o 151 zł więcej).

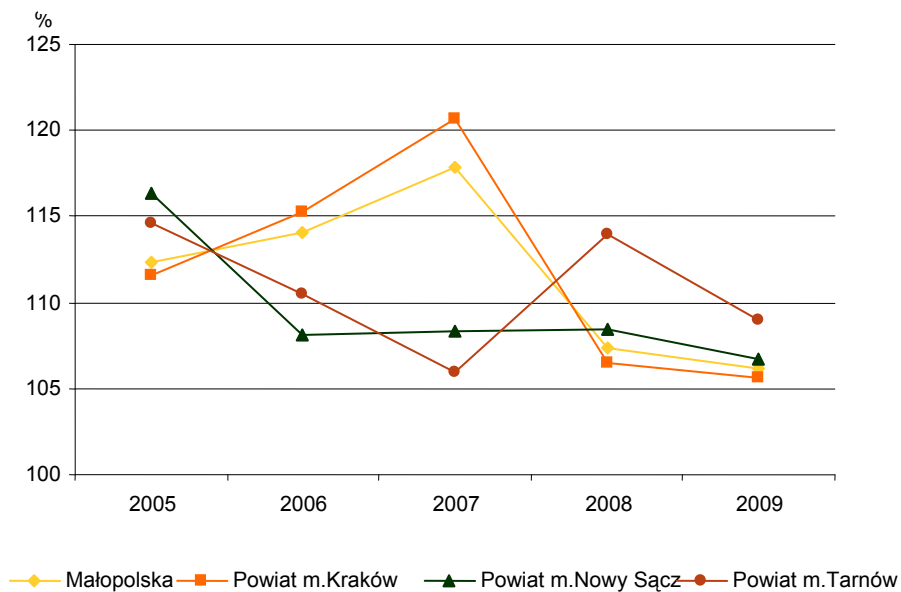
Na 1 mieszkańca gmin w Polsce z dochodów ogółem w 2009 r. przypadało średnio 2547 zł, przy czym w gminach miejskich 2428 zł, w miejsko-wiejskich 2511 zł i wiejskich 2645 zł.

W 2009 r. – w porównaniu do roku poprzedniego nieznacznie zmieniła się struktura rodzajowa dochodów gmin. Niższy udział dochodów własnych został zrównoważony wyższymi transferami bieżącymi. Dochody własne stanowiły 40,2% (o 2,0 pkt proc. mniej niż przed rokiem), dotacje – 19,7% (o 0,1 pkt proc. więcej) a subwencja ogólna – 40,1% (o 1,9 pkt proc. więcej).

Dochody własne gmin w 2009 r. pozostały prawie na tym samym poziomie co przed rokiem (wzrost o 0,5%) i wyniosły 2335 mln zł. Pochodziły głównie z podatków: od osób fizycznych i prawnych (38,2%), od nieruchomości (24,5%) oraz z dochodów z majątku (8,0%). Zmiany systemowe w zakresie podatku dochodowego oraz obniżenie tempa wzrostu gospodarczego spowodowały niższe (o 8,3 pkt proc.) wpływy z tytułu podatku dochodowego od osób fizycznych i prawnych. Na uwagę zasługuje zwiększony udział w dochodach własnych środków na dofinansowanie własnych zadań pozyskanych z innych źródeł, gdyż świadczy to o aktywnym poszukiwaniu dodatkowych funduszy na rozwój regionu. W 2009 r. gminy uzyskały 81 mln zł (o 20 mln zł więcej niż rok wcześniej) i środki te prawie w całości (93,5%) przeznaczone zostały na cele inwestycyjne. Właśnie z uwagi na pozyskane środki z innych źródeł dochody własne w gminie Szczucin wzrosły ponad 2-krotnie.

Z dochodów własnych gmin na 1 mieszkańca przypadało 999 zł (tyle samo co przed rokiem), przy czym w gminach miejskich 1674 zł (o 6 zł mniej), miejsko-wiejskich 1166 zł (o 22 zł mniej) i wiejskich 737 zł (o 10 zł więcej). W 2009 r. do 62 wzrosła liczba gmin, w których dochody własne przekroczyły 1000 zł w przeliczeniu na 1 mieszkańca (w 2008 r. było ich 49), natomiast granicę 2000 zł przekroczyły tylko 3 gminy, w tym 2 miejsko-wiejskie Niepołomice i Krynica oraz gmina miejska Zakopane.

Wykr. 3. Dynamika dochodów ogółem miast na prawach powiatu



Źródło: opracowanie własne na podstawie danych GUS.

Na 1 mieszkańca gmin w kraju z dochodów własnych gmin w 2009 r. przypadało średnio 1179 zł, przy czym w gminach miejskich 1503 zł, miejsko-wiejskich 1206 zł i wiejskich 973 zł.

W 2009 r. nastąpiło pogorszenie w zakresie udziału dochodów własnych w dochodach ogółem a rozbieżność między maksymalną a minimalną wartością wskaźnika wyniosła 65,6 punktu proc. Udział 70%

przekroczyły tylko 2 gminy miejskie Zakopane i Bukowno (przed rokiem 7 gmin), natomiast 15% nie przekroczyło 7 gmin (w ubiegłym roku 2).

Dotacje z budżetu państwa, z funduszy celowych i z pozostałych źródeł zasiliły budżety gmin w wysokości 1142 mln zł a ich udział w strukturze dochodów w odniesieniu do roku 2008 pozostał prawie na tym samym poziomie.

Zwiększył się udział subwencji ogólnej w dochodach gmin, niwelując tym samym spadek dochodów własnych. W 2009 r. do gmin przekazano 2324 mln zł w ramach subwencji ogólnej, z czego prawie 70% przypadało na subwencję oświatową. Subwencja ogólna zasiliła budżety w zróżnicowanym stopniu, w 78 gminach stanowiła więcej niż połowę dochodów ogółem a najwyższy jej udział odnotowano w 2 gminach wiejskich: Lipnica Wielka (67,5%) i Czarny Dunajec (64,7%).

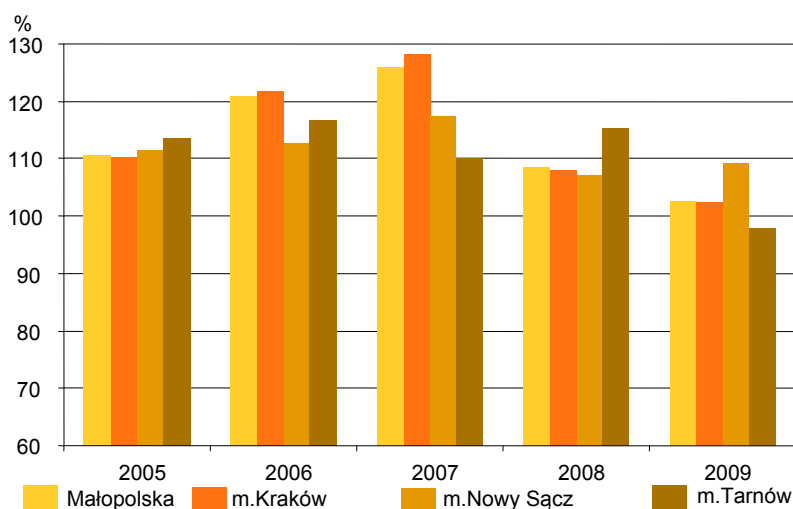
Miasta na prawach powiatu w 2009 r. wypracowały dochody w wysokości 3935 mln zł, czyli o 6,1% większe niż w roku poprzednim. Dynamika dochodów ogółem na przestrzeni ostatnich pięciu lat wykazywała zmienne tendencje we wszystkich miastach.

Z dochodów ogółem na 1 mieszkańca miast na prawach powiatu przypadało 4122 zł (o 246 zł więcej niż w roku 2008). Wśród tych jednostek najwyższe wskaźniki niezmiennie od lat uzyskuje Kraków - 4187 zł (o 233 zł więcej). W Nowym Sączu przypadało 3976 zł (o 247 zł więcej) a w Tarnowie 3802 zł (o 326 zł).

Na 1 mieszkańca miast na prawach powiatu w Polsce z dochodów ogółem przypadało średnio 3968 zł.

Podobnie jak w gminach, również i w tych jednostkach samorządowych wystąpiły niewielkie zmiany

Wykr. 4. Dynamika dochodów własnych miast na prawach powiatu



Źródło: opracowanie własne na podstawie danych GUS.

w zakresie struktury dochodów w układzie rodzajowym. Niższy udział dochodów własnych (o 2,2 pkt proc.) zrekompensowały wpływy transferów budżetowych, czyli dotacji i subwencji ogólnej.

Dochody własne wyniosły 2545 mln zł, czyli o 2,5% więcej niż w roku poprzednim. Obniżone systemowo wpływy z podatku dochodowego nie spowodowały istotnej zmiany w tym źródle dochodów. Wpływy z podatku dochodowego od osób fizycznych

były niższe o ponad 9 pkt proc. w Tarnowie, o 1,3 pkt proc. w Nowym Sączu, a w Krakowie pozostały prawie na tym samym poziomie co rok wcześniej (spadek o 0,5 pkt proc.). Nieco inaczej było w przypadku wpływ z tytułu podatku dochodowego od osób prawnych, gdzie niższe tempo wzrostu gospodarczego przełożyło się na niższy wpływ podatku do budżetu miast: Tarnowa (spadek wpływ podatku o 31,5 pkt proc.) i Krakowa (spadek o 22,0 pkt proc.), natomiast w Nowym Sączu wpływy do budżetu miasta z tytułu podatku dochodowego od osób prawnych wzrosły o 34,0 pkt proc. W 2009 r. wpływy środków na dofinansowanie własnych zadań pozyskane z innych źródeł zwiększyły się ponad 2-krotnie, przy czym w Nowym Sączu 19-krotnie.

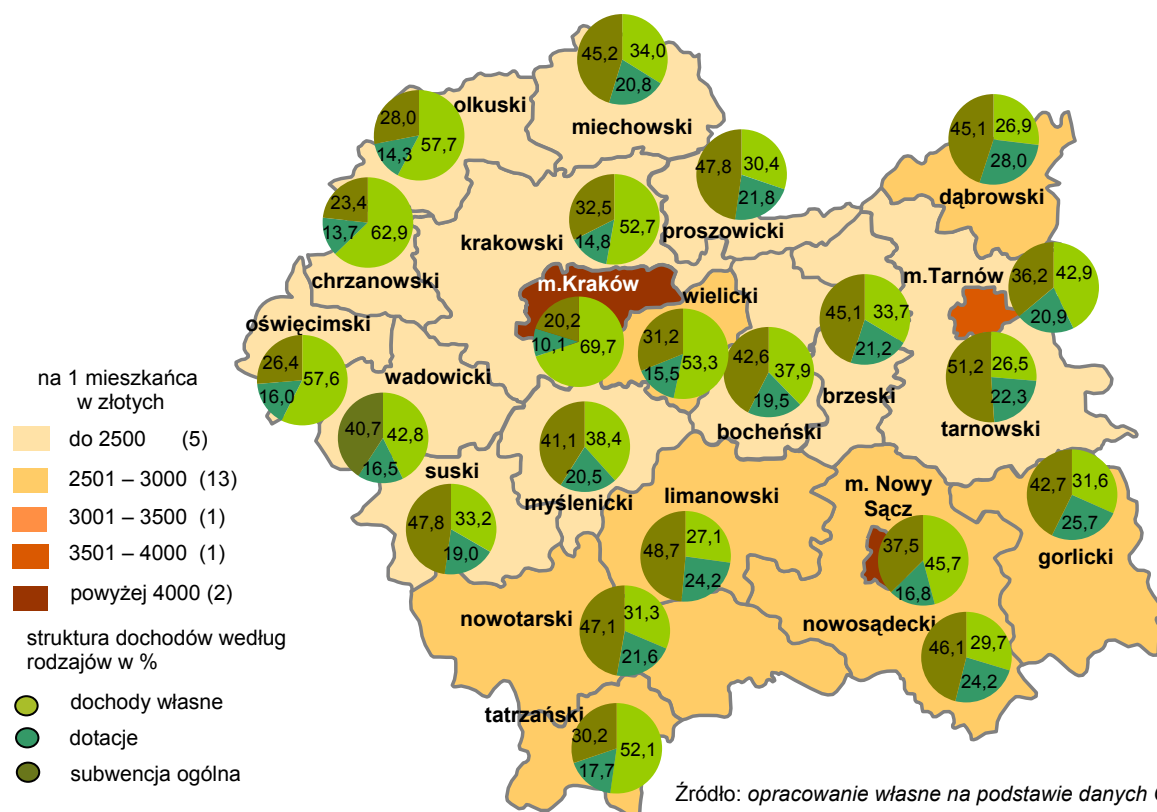
Z budżetów miast na prawach powiatu w 2009 r. na 1 mieszkańca przypadało średnio 2665 zł (o 71 zł więcej niż przed rokiem) dochodów własnych.

Na 1 mieszkańca miast na prawach powiatu w Polsce przypadało średnio 2622 zł z dochodów własnych.

Udział dochodów własnych w dochodach ogółem również i wśród tych jednostek był zróżnicowany, w Krakowie zbliżał się do 70%, natomiast w Nowym Sączu i Tarnowie nie przekroczył 50%.

Zrównoważenie budżetów miast na prawach powiatu było możliwe dzięki wpływom środków w postaci dotacji i subwencji ogólnej. W 2009 r. wpłynęło 466 mln zł dotacji (o 20,0% więcej niż przed rokiem) i 925 mln zł z tytułu subwencji ogólnej (o 10,4% więcej).

Mapa 1. Dochody ogółem gmin i miast na prawach powiatu według powiatów w 2009 r.



W 19 powiatach województwa małopolskiego w 2009 r. zgromadzono dochody ogółem w wysokości 1658 mln zł, czyli o 11,4% więcej niż w roku poprzednim. W latach 2005-2009 ich dynamika przyjmowała wartości z przedziału od 109,9 do 113,6. W omawianym roku największy przyrost środków miał miejsce w powiatach: tatrzańskim, dąbrowskim, nowosądeckim i miechowskim, natomiast w brzeskim, suskim i nowotarskim ich poziom był niższy niż w roku 2008.

Na przestrzeni ostatnich lat systematycznie wzrastał udział dochodów własnych w dochodach ogółem, od 27,6% w 2005 r. do 32,0 w 2008 r. Nieco niższa wartość tego udziału w 2009 r. spowodowana była zmianami systemowymi w podatku dochodowym, (powiaty nie były zasilane innymi podatkami i opłatami). Zaznaczyć należy, że dochody własne pozostały prawie na tym samym poziomie, co rok wcześniej, gdyż niższe wpływy podatkowe zastąpiły większe środki pozabudżetowe pozyskane z innych źródeł.

Na 1 mieszkańca powiatów Małopolski przypadało średnio 709 zł z dochodów ogółem, w tym 203 zł pochodziło z dochodów własnych.

W kraju z dochodów ogółem powiatów średnio na 1 mieszkańca przypadało 789 zł, przy czym z dochodów własnych 224 zł.

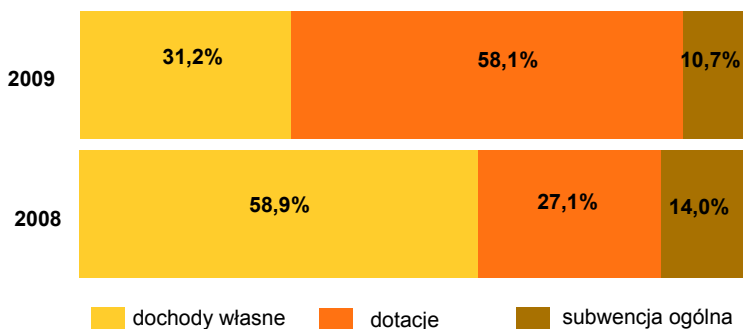
Pomimo dynamicznego wzrostu dochodów własnych nadal podstawą budżetów powiatów były wpływy w postaci dotacji i subwencji. Z wymienionych tytułów w 2009 r. wpłynęło łącznie 1184 mln zł.

Spośród wszystkich jednostek samorządowych Małopolski w 2009 r. jedynie budżet **województwa** samorządowego uzyskał dochody ogółem wyższe o 53,7% w odniesieniu do roku poprzedniego. Kształtowanie dochodów determinowały w znacznym stopniu wpływy dotacji, które w 2009 r. stanowiły ponad połowę dochodów ogółem.

Na 1 mieszkańca w 2009 r. z budżetu województwa małopolskiego przypadało 434 zł z dochodów ogółem, w tym 135 zł z dochodów własnych.

W kraju było to odpowiednio 512 zł i 166 zł.

Wykr. 5. Struktura dochodów budżetu województwa małopolskiego



Źródło: opracowanie własne na podstawie danych GUS.

W 2009 r. wydatki ogółem jednostek samorządu terytorialnego Małopolski wyniosły 13739 mln zł i były o 15,2% wyższe niż w roku poprzednim. Zaznaczyć należy, że w jednostkach wszystkich szczebli ich wzrost znacznie przewyższył wzrost dochodów ogółem. Jednak struktura rodzajowa poniesionych wydatków obrazuje dość oszczędny sposób wydatkowania środków, poprzez ograniczanie wydatków bieżących na rzecz wydatków majątkowych.

Podobnie jak w roku 2008 wydatki ogółem stanowiły 8,2% wydatków wszystkich jednostek samorządowych w kraju.

Niezmienna od szeregu lat jest struktura wydatków według rodzajów jednostek samorządowych. Również w 2009 r. w wydatkach ogółem – podobnie jak w przypadku dochodów – dominowały budżety gmin (45,6%), kolejne miejsce przypadło budżetom miast na prawach powiatu (30,8%) a wydatki budżetów powiatów i budżetu województwa samorządowego stanowiły odpowiednio 12,7% i 10,9%.

Z budżetów **gmin** rozdysponowano 6260 mln zł, czyli o 11,8% więcej niż w roku poprzednim. W gminach miejskich wydatki wzrosły o 12,3%, miejsko-wiejskich o 14,8% a wiejskich o 9,3%. Najwyższy – prawie 2-krotny wzrost wydatków wystąpił w gminie Sułoszowa, nieco niższy w gminie miejsko-wiejskiej Muszyna oraz w gminach wiejskich Moszczenica i Szaflary. Z kolei w 26 gminach wydatki były niższe niż w roku 2008.

W porównaniu z rokiem poprzednim wyraźnie wzrosły wydatki majątkowe (o 26,8%), na które przekazano 1470 mln zł, natomiast na wydatki bieżące przeznaczono 4790 mln zł (o 7,8% więcej).

Na 1 mieszkańca gmin z wydatków ogółem przypadało 2677 zł (o 268 zł więcej niż przed rokiem). Najwyższe wydatki w przeliczeniu na 1 mieszkańca poniesiono w gminach miejsko-wiejskich: Niepołomice 5057 zł, Krynica 4427 zł i Muszyna 4264 zł oraz w gminach wiejskich: Wielka Wieś 4822 zł i Uście Gorlickie 4143 zł. Wydatki wyższe niż przeciętne wystąpiły w 76 gminach, z kolei najniższe wydatki w przeliczeniu na 1 mieszkańca, niższe niż 2000 zł odnotowano w gminach takich jak: Libiąż, Oświęcim, Preciszów i Zembrzyce.

W 2009 r. stosunkowo wysoka liczba gmin prowadziła szeroko zakrojoną działalność inwestycyjną o czym świadczy wysoki wzrost wydatków majątkowych. Przykładowo – w porównaniu z rokiem poprzednim w gminie Sułoszowa wydatki majątkowe wzrosły prawie 9-krotnie, 8-krotnie w Wierzchosławicach, a 5-krotny wzrost odnotowano w Moszczenicy i Kłaju. W najniższym stopniu (o 7,5%) wzrosły one w gminie Zembrzyce.

Uruchomienie szeregu inwestycji wymagało zaangażowania znacznych środków własnych, co nie było obojętne dla ogólnej sytuacji finansowej gmin. Zdolność do samofinansowania inwestycji trafnie określa wskaźnik samofinansowania, który jest relacją nadwyżki operacyjnej i dochodów majątkowych do wydatków majątkowych. Im wyższa jest ta relacja, tym mniejsze ryzyko utraty płynności finansowej. Jednak zbyt wysoka wartość tego wskaźnika może również świadczyć o niskim poziomie realizowanych inwestycji w stosunku do własnych możliwości. Dla gmin Małopolski w 2009 r. wskaźnik ten przyjął średnią wartość 68,8. Najwyższe wartości tego wskaźnika odnotowano w gminie Zembrzyce 374,2 (w gminie tej odnotowano najniższy wzrost wydatków inwestycyjnych), Łabowa 224,8, Bukowina Tatrzańska 216,2 i gminie Oświęcim 209,7. Natomiast wartość ujemną wskaźnik przyjął w gminach: Raciechowice, Libiąż i Brzeszcze.

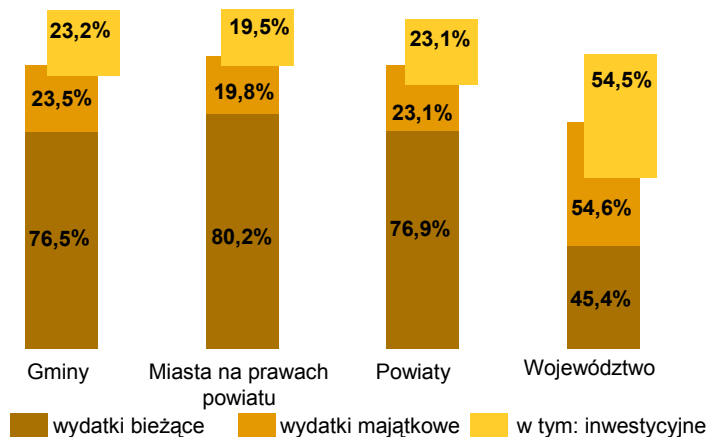
W przeliczeniu na 1 mieszkańca w 2009 r. z budżetów gmin na inwestycje przeznaczono 621 zł, przy czym najwyższe wartości wskaźnik ten przyjął w gminie wiejskiej Wielka Wieś (2788 zł), miejsko-wiejskich Niepołomice i Muszyna. Równocześnie w gminach Libiąż i Zembrzyce nie przekroczył 100 zł.

Wydatki ogółem **miast na prawach powiatu** w 2009 r. zamknęły się kwotą 4230 mln zł, były o 8,8% wyższe niż w roku poprzednim a ich dynamika na przestrzeni lat 2005–2009 wykazywała niewielką ale stałą tendencję wzrostową. Zmniejszył się (o 1,3 pkt proc.) udział wydatków bieżących na rzecz wyższych wydatków majątkowych, co świadczy o wprowadzeniu i realizowaniu programów oszczędnościowych. Wydatki na wynagrodzenia wzrosły o 7,8 pkt proc., a wydatki na zakup materiałów i usług o 3,1 pkt proc.

Na 1 mieszkańca miast na prawach powiatu przypadało z budżetu średnio 4430 zł (o 367 zł więcej niż w 2008 r.) wydatków ogółem, a na inwestycje 864 zł (o 113 zł więcej).

W kraju z wydatków ogółem miast na prawach powiatu przypadało na 1 mieszkańca 4431 zł, w tym na inwestycje 953 zł.

Wykr. 6. Struktura wydatków jednostek samorządowych Małopolski według rodzajów w 2009 r.



Źródło: opracowanie własne na podstawie danych GUS.

Program oszczędnego wydatkowania środków publicznych realizowany był również w starostwach powiatowych. Wydatki ogółem **powiatów** w 2009 r. wyniosły 1751 mln zł, co oznaczało ich wzrost o 15,9%. Podobnie jak w omawianych wcześniej jednostkach w 2009 r. ograniczono wydatki bieżące powiększając w ten sposób możliwości inwestycyjne. Na 1 mieszkańca w zakresie budżetów powiatów wydatkowano 749 zł (o 99 zł więcej niż przed rokiem), przy czym na inwestycje 173 zł (o 59 zł więcej).

Zmiany w zakresie wydatków w układzie rodzajowym w 2009 r. najbardziej widoczne były w budżecie województwa. Wydatki ogółem **województwa** samorządowego wyniosły 1499 mln zł i były wyższe o 62,3%

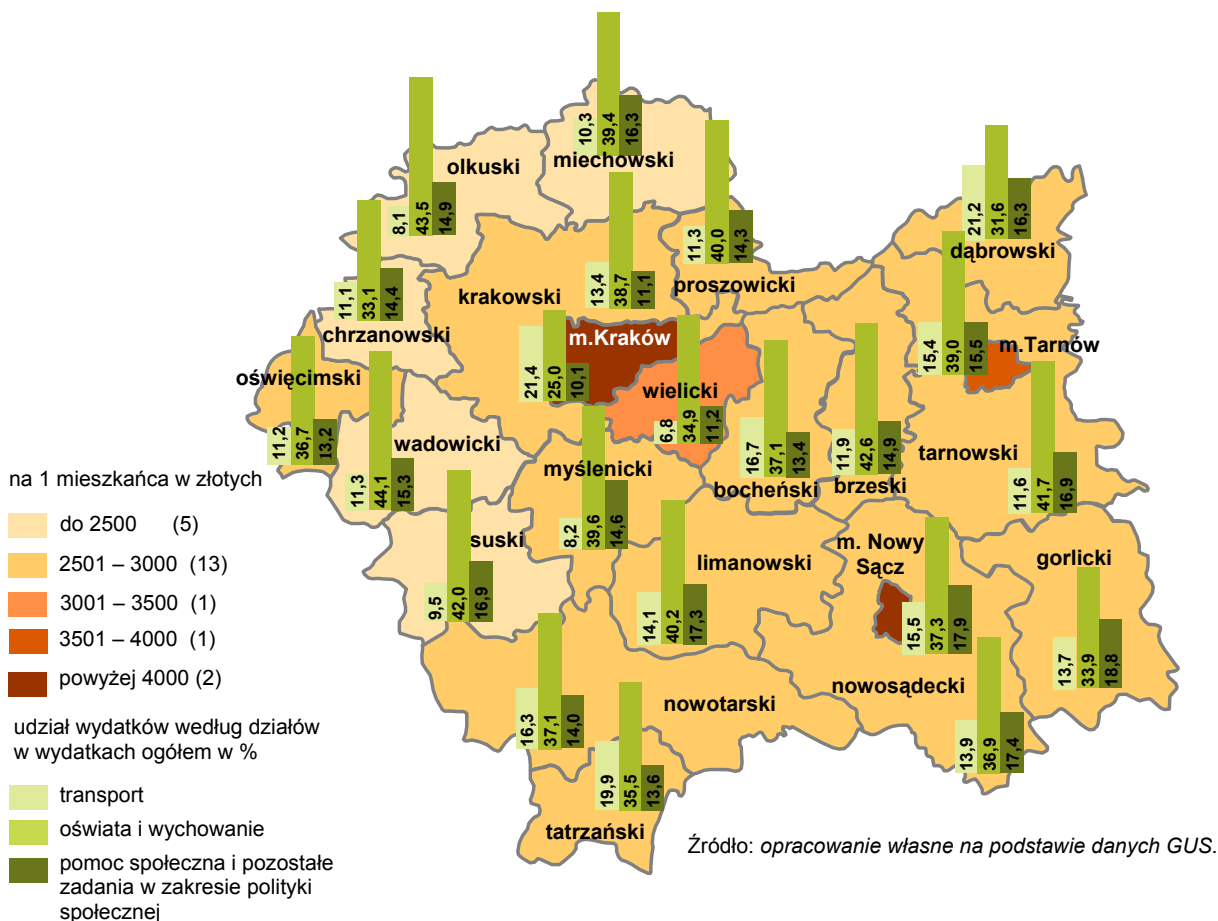
w ujęciu rocznym. Wydatki bieżące stanowiły 45,4% a majątkowe 54,6%. Zaznaczyć należy, że wydatki inwestycyjne wzrosły prawie 2-krotnie, gdyż uruchomienie inwestycji współfinansowanych z funduszy unijnych wymusza zaangażowanie własnych środków. W przeliczeniu na 1 mieszkańca z wydatków ogółem budżetu województwa przypadało 455 zł, w tym z wydatków na inwestycje 248 zł.

W kraju na 1 mieszkańca przypadało średnio 536 zł i 254 zł.

Niezmiennie od wielu lat pozostają główne kierunki wydatków jednostek samorządowych według klasyfikacji dochodów i wydatków budżetowych Ministra Finansów. W 2009 r. widoczna była dominacja trzech działów: oświata i wychowanie, transport i łączność oraz pomoc społeczna, które zaangażowały ponad 60% środków wszystkich jednostek samorządowych. Na oświatę i wychowanie przekazano 4181 mln zł, co stanowiło 30,4% ogółu wydatków, na transport 2655 mln zł (19,3%) a na pomoc społeczną 1563 mln zł (11,4%).

Rok 2009 jednostki samorządu terytorialnego zamknęły deficytem w wysokości 915 mln zł., co w porównaniu do roku poprzedniego oznacza dalsze jego pogorszenie (za 2008 r. - minus 297 mln zł). Nadwyżkę budżetową odnotowano jedynie w 39 gminach i w powiecie dąbrowskim.

Mapa 2. Wydatki gmin i miast na prawach powiatu według powiatów w 2009 r.



Podstawę prawną gospodarki finansowej jednostek samorządowych stanowi ustawa z dnia 30 czerwca 2005 r. o finansach publicznych (Dz. U. Nr 249, poz. 2104) z późniejszymi zmianami. Informację opracowano na podstawie danych Ministerstwa Finansów.

Nazwy „województwo małopolskie” i „Małopolska” używane są zamiennie.