



URZĄD STATYSTYCZNY W KRAKOWIE



31-223 Kraków, ul. Kazimierza Wyki 3
e-mail: sekretariatUSKRK@stat.gov.pl tel. 12 415 60 11 Internet: <http://www.stat.gov.pl/urzedz/krak>

Informacja sygnalna - Nr 4

Data opracowania - maj 2011 r.

STAN I RUCH NATURALNY LUDNOŚCI W WOJEWÓDZTWIE MAŁOPOLSKIM W 2010 R.

Niniejsza syntetyczna informacja jest kontynuacją corocznych opracowań w tej formie od 2000 r. Informacja ta zostanie rozwinięta w uwagach analitycznych i szczegółowych tablicach według podregionów, powiatów, gmin w publikacji pod tytułem „Ludność, ruch naturalny i migracje w województwie małopolskim w 2010 r.”, która ukaże się w formie elektronicznej w lipcu br.

W końcu 2010 r. **ludność Małopolski liczyła 3310,1 tys. osób**, tj. o prawie 12 tys. osób więcej niż rok wcześniej. Zgodnie z założeniami prognozy ludności, w najbliższych latach należy oczekiwać dalszego wzrostu liczby mieszkańców Małopolski, przy czym tempo tego przyrostu będzie coraz wolniejsze. W 2035 r. liczba ludności województwa małopolskiego osiągnie 3328,7 tys., zatem w ciągu najbliższych 25 lat przybędzie niemal 20 tys. Małopolan, podczas gdy w Polsce, w całym okresie prognozy, liczba osób będzie ulegać systematycznemu zmniejszaniu.

Na przyrost liczby ludności województwa małopolskiego w 2010 r. wpłynęły:

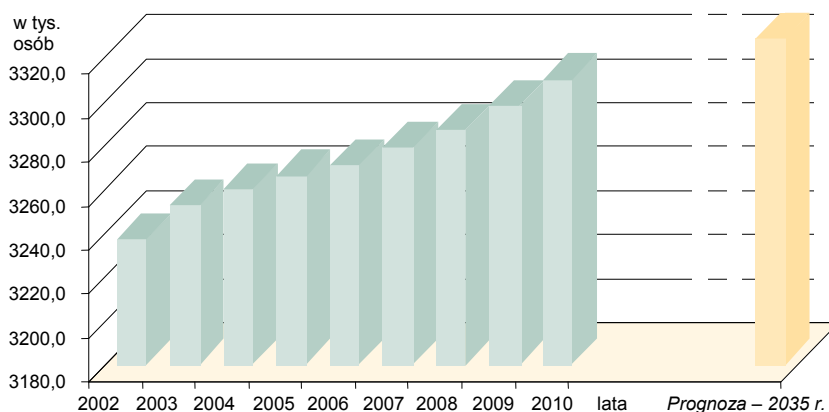
- dodatni przyrost naturalny – 7416 osób (rok wcześniej 7446 osób),
- dodatnie saldo migracji stałej – 4408 osób (takie samo jak rok wcześniej).

Podobnie jak rok wcześniej województwo małopolskie znalazło się w grupie dziewięciu województw, które odnotowały wzrost liczby mieszkań-

ców. Najwyższy przyrost ludności wystąpił w województwie pomorskim (o 0,5%) oraz w małopolskim i mazowieckim (po 0,4%). W pozostałych województwach liczba ludności w 2010 r. spadła (najbardziej w łódzkim i świętokrzyskim – po 0,3%).

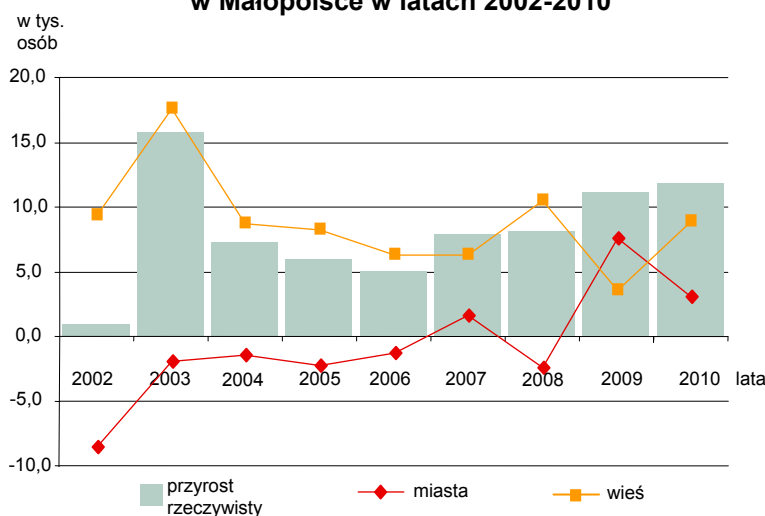
Pod względem wielkości populacji województwo małopolskie plasowało się na 4 miejscu w kraju - po mazowieckim, śląskim i wielkopolskim, i ta lokata pozostaje niezagrożona. Mieszkańcy województwa małopolskiego stanowili 8,7% ogółu ludności Polski i od początku wieku udział ten bardzo powoli, ale systematycznie wzrasta.

Wykr.1. Ludność Małopolski w latach 2002-2010
Stan w dniu 31 XII



Wzrost liczby ludności Małopolski w 2010 r. spowodował, że **gęstość zaludnienia wyniosła 218 osób/km²** i była większa od krajowej o 96 osób/km², co dało Małopolsce drugą po województwie śląskim lokatę w Polsce.

Wykr.2. Przyrost rzeczywisty ludności w Małopolsce w latach 2002-2010



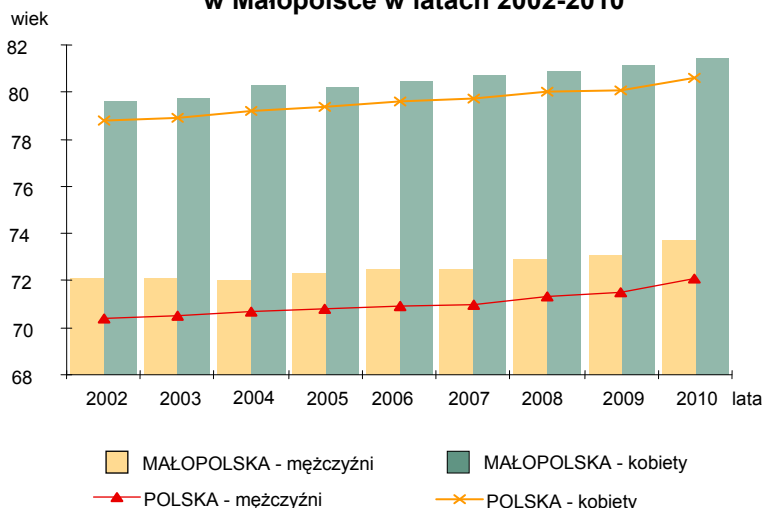
Nieznacznie wzrosła liczba mieszkańców miast Małopolski. W końcu 2010 r. ludność miejska liczyła 1627,8 tys. osób, tj. nieco ponad 3 tys. więcej niż rok wcześniej. Na ten stosunkowo wysoki przyrost ludności miejskiej wpłynęło przede wszystkim, uzyskanie przez Radłów z dniem 1 stycznia 2010 r. statusu miasta z 2,7 tys. mieszkańców. Odsetek ludności miejskiej (współczynnik urbanizacji) wyniósł 49,2% i był minimalnie niższy niż rok wcześniej.

Nie zmieniła się natomiast relacja płci. Wskaźnik feminizacji, czyli liczba kobiet na 100 mężczyzn, utrzymywał się na niezmiennym w całej dekadzie poziomie i wyniósł 106. Utrzymała się też różnica w poziomie tego wskaźnika między miastem - 111 i wsią - 102.

Wraz ze zmianą wieku ludności, zmieniają się relacje obydwu płci oraz nadwyżki jednej nad drugą. Nadwyżka liczby mężczyzn nad liczbą kobiet występowała w 2010 r. w większości roczników poniżej 50 roku życia, natomiast w rocznikach starszych miała miejsce relacja odwrotna. Zmiany proporcji płci przebiegają w poszczególnych rocznikach odmiennie w miastach i na wsi. W miastach przewaga liczby kobiet nad mężczyznami występowała już wśród większości roczników powyżej 25 roku życia, natomiast na terenach wiejskich powyżej 60 roku życia.

Jedną z głównych przyczyn kształtowania się struktury wiekowej ludności jest obserwowana od początku stulecia, stała poprawa sytuacji w zakresie umieralności, korzystnie wpływająca na długość trwania życia Małopolan i Polaków ogółem.

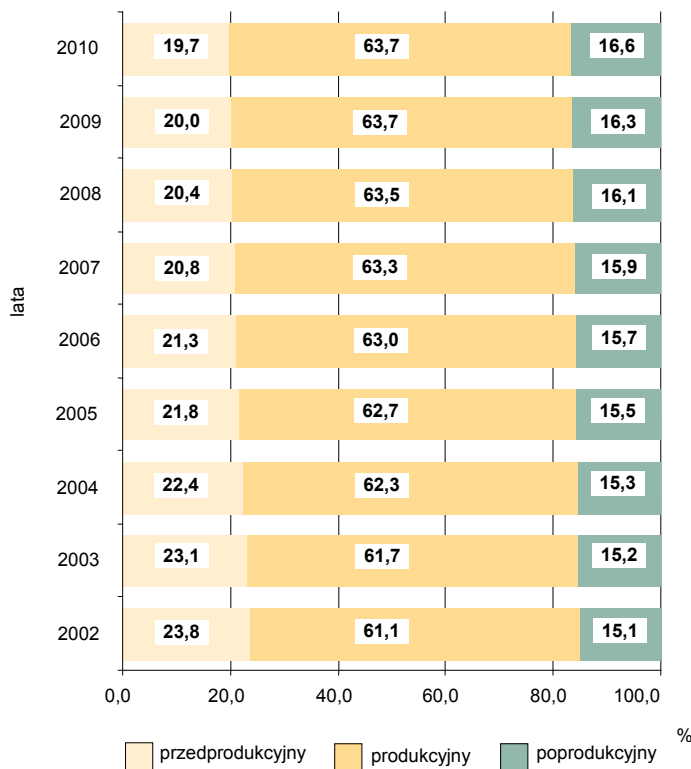
Wykr.3. Przeciętne dalsze trwanie życia ludności w Małopolsce w latach 2002-2010



Chłopcy urodzeni w 2010 r. będą żyli przeciętnie 73,7 lat, natomiast dziewczynki - 81,4 lat. W porównaniu do 2002 r. trwanie życia wydłużyło się o 1,6 roku dla mężczyzn i o 1,8 roku dla kobiet. Mieszkańcy województwa małopolskiego żyją dłużej niż statystyczni Polacy (mężczyźni średnio o 1,6 roku, a kobiety o 0,8 roku).

Z każdym rokiem ludność województwa małopolskiego nieznacznie starzeje się. **Mediana wieku** w końcu 2010 r. wynosiła 37,0 lat. Statystyczny mieszkaniec województwa małopolskiego był o ponad 1 rok młodszy od statystycznego Polaka. Ludność zamieszkała w miastach była starsza – średni wiek wynosił 38,8 lat, natomiast statystyczny mieszkaniec wsi miał niewiele ponad 35 lat.

Wykr.4. Struktura ludności według ekonomicznych grup wieku w Małopolsce w latach 2002-2010



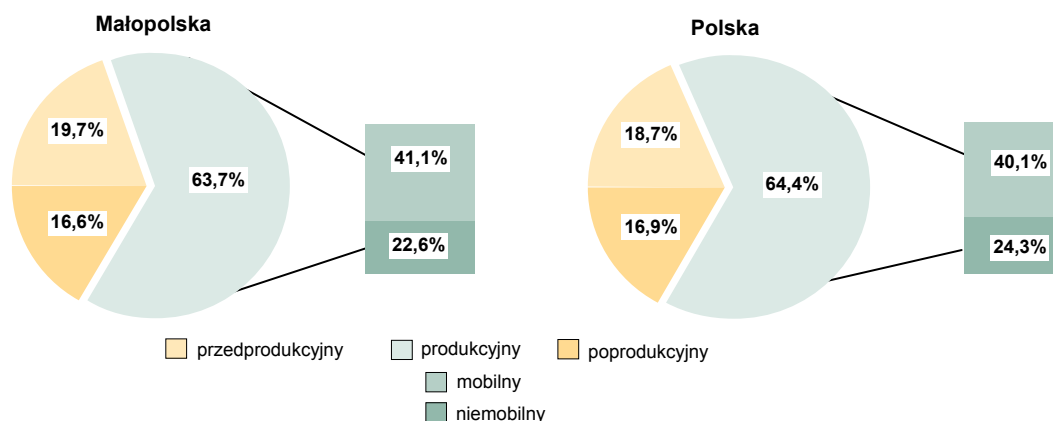
Postępujący proces starzenia się społeczeństwa jest wynikiem stopniowego zmniejszania się liczby dzieci i młodzieży w wieku 0-17 lat z jednej strony oraz stopniowego wzrostu liczby osób w wieku poprodukcyjnym – z drugiej.

W końcu 2010 r. ludność **w wieku przedprodukcyjnym** liczyła 652,0 tys. osób, co w odniesieniu do stanu z końca roku poprzedniego oznacza zmniejszenie o 1,2%. Udział tej zbiorowości w ogólnej liczbie ludności wyniósł w końcu 2010 r. – 19,7% (w 2009 r. – 20,0%), podczas gdy w 2002 r. wynosił 23,8%.

Od 2002 r. wzrósł odsetek osób w wieku produkcyjnym o prawie 3 pkt proc., tj. z poziomu 61,1% do 63,7% w 2010 r., przy czym tempo przyrostu ludności w tym wieku było coraz wolniejsze. W końcu 2010 r. w województwie małopolskim mieszkało

2108,0 tys. osób **w wieku produkcyjnym** (18-59 lat kobiety i 18-64 lata mężczyźni), co w porównaniu do roku poprzedniego oznacza wzrost o 8,6 tys. osób. W omawianym okresie liczba osób **w wieku produkcyjnym mobilnym** (18-44 lata) wzrosła o 0,4%. Jednocześnie nadal zwiększa się liczba osób **w wieku produkcyjnym niemobilnym** (45-59/64 lata), co świadczy o postępującym procesie starzenia się zasobów siły roboczej. W końcu 2010 r. udział ludności w tym wieku wynosił 22,6%, co oznacza, że w stosunku do roku poprzedniego przybyło prawie 4 tys. osób w wieku produkcyjnym niemobilnym.

Wykr.5. Struktura ludności według ekonomicznych grup wieku w 2010 r.



W 2010 r. zanotowano dalszy wzrost liczby osób w wieku poprodukcyjnym (kobiety 60 lat i więcej, mężczyźni 65 lat i więcej). Odsetek osób w wieku poprodukcyjnym wyniósł 16,6% i był o 1,5 pkt proc. wyższy niż w 2002 r. i o 0,3 pkt proc. wyższy niż w 2009 r. W końcu 2010 r. w Małopolsce było 550,1 tys. osób w wieku poprodukcyjnym, czyli w stosunku do roku poprzedniego przybyło ponad 11 tys. ludności tej grupy wieku.

W województwie małopolskim w 2010 r. zmiany w strukturze wiekowej populacji, charakterystyczne dla procesów starzenia się społeczeństwa, postępowały w wolniejszym tempie niż w kraju. Udziały ludności w wieku przedprodukcyjnym i wieku produkcyjnym mobilnym były wyższe niż w kraju o 1,0 pkt proc. Jednocześnie niższy był udział ludności w wieku produkcyjnym niemobilnym o 1,7 pkt proc. i udział ludności w wieku poprodukcyjnym o 0,3 pkt proc.

Na stan i strukturę ludności decydujący wpływ mają zjawiska demograficzne, określane jako ruch naturalny, czyli urodzenia i zgony oraz małżeństwa, separacje i rozwody.

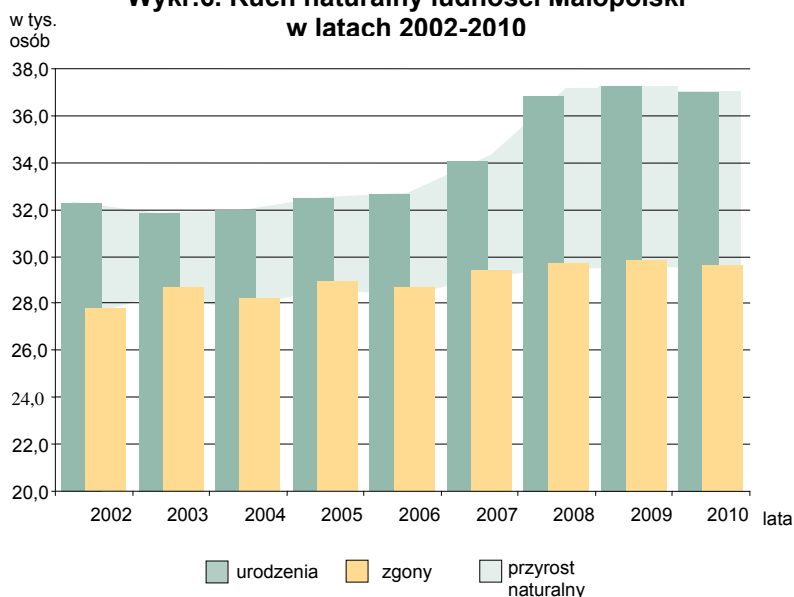
Na najwyższy od 10 lat rzeczywisty przyrost ludności największy wpływ wywarł dodatni przyrost naturalny, który w 2010 r. wyniósł 7,4 tys. ludności. Na każdy 1 tys. ludności przybyło 2,25 osoby (w 2009 r. – 2,27 osoby). Podobnie jak w latach poprzednich współczynnik przyrostu naturalnego był zdecydowanie wyższy na wsi.

Rok 2010 był kolejnym, w którym odnotowano spadek liczby nowozawieranych małżeństw. Urzędy stanu cywilnego województwa małopolskiego zarejestrowały **20,4 tys. nowych związków małżeńskich**, czyli o 1,4 tys. mniej niż w 2009 r. Tym samym, w niewielkim stopniu spadł współczynnik natężenia małżeństw, czyli liczba zawartych małżeństw na 1 tys. ludności i wyniósł 6,2‰ wobec 6,7‰ rok wcześniej. Swoje plany matrymonialne częściej realizują mieszkańcy wsi. Zróżnicowanie współczynnika natężenia małżeństw między miastem a wsią wynosiło 0,6 pkt na korzyść wsi. W skali kraju w końcu 2010 r. liczba zawieranych małżeństw spadła o ponad 22 tys., tym samym spadł o 0,6 pkt współczynnik ich natężenia i wyniósł 5,98‰.

Wśród nowozawieranych związków w Małopolsce prawie 90% stanowią małżeństwa pierwsze, tj. kawalerów z pannami (więcej o ponad 4 pkt proc. niż w skali kraju). Nowożeńcy najczęściej wstępowali w związki małżeńskie, będąc w wieku 20-29 lat (77,2% kobiet i 68,0% mężczyzn). Prawie 75% prawnie zawartych małżeństw stanowiły w 2010 r. związki wyznaniowe, tj. zawarte w kościołach i jednocześnie zarejestrowane w urzędach stanu cywilnego.

W 2010 r. sądy orzekły o rozpadzie 3,6 tys. związków małżeńskich, tj. o prawie 12% mniej niż rok wcześniej. W miastach intensywność tego zjawiska była ponad 2-krotnie wyższa niż na wsi (2,5 tys. rozwodów orzeczono w miastach wobec 1,1 tys. na wsi). Najczęściej rozwodzili się małżonkowie, którzy w momencie wniesienia powództwa byli w wieku 30-34 lata (około 20% wszystkich rozwodów). Najwięcej rozwodzących się

Wykr.6. Ruch naturalny ludności Małopolski w latach 2002-2010



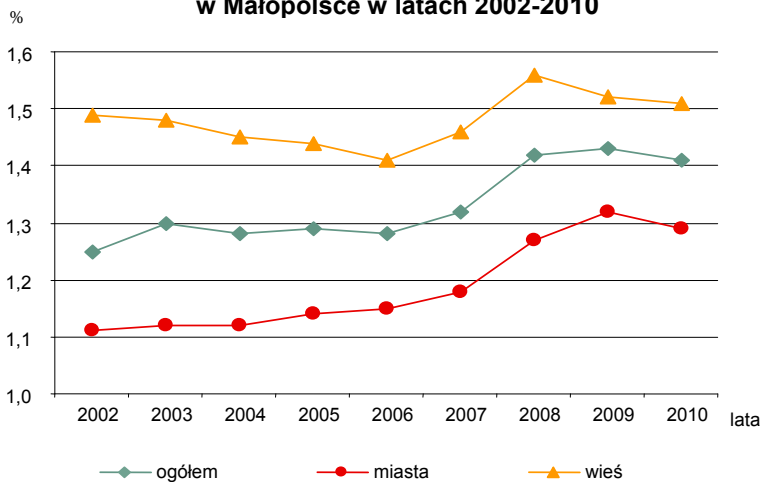
małżeństw było bezdzietnych (42,1%) lub z jednym dzieckiem (38,2%). Zdecydowana większość małżeństw została rozwiązana bez orzekania o winie (76,7%), a 16,5% rozwodów orzeczone z winy męża. Rozwodzące się pary za główne przyczyny rozpadu pożycia małżeńskiego podawały niezgodność charakterów (29,0% małżeństw), niedochowanie wierności małżeńskiej (7,7%) i nadużywanie alkoholu (5,6%).

W 2010 r. orzeczone w Małopolsce 222 separacje, tj. o 12,3% mniej niż rok wcześniej. Separacje orzeczone wobec małżeństw mieszkających w miastach stanowiły 63,5% ogółu, a wskaźnik natężenia separacji (liczba separacji na 100 tys. ludności) był prawie 2-krotnie wyższy w miastach niż na wsi. Co rok odnotowuje się też kilka przypadków zniesienia separacji, które rozpatrywane są jedynie na wniesiony, zgodny wniosek stron. W 2010 r. sądy w Małopolsce orzekły zniesienie 17 separacji małżeństw, tj. o 7 więcej niż w roku poprzednim.

Po 7 latach wzrostu, w 2010 r. zarejestrowano w Małopolsce niewielki spadek liczby urodzeń żywych. W omawianym roku **urodziło się 37,0 tys. dzieci**, tj. o 0,6% mniej w stosunku do roku poprzedniego. Nadal więcej dzieci rodziło się na wsi – 54,0% najmłodszych mieszkańców województwa urodziło się na terenach wiejskich. Spadek liczby urodzeń przełożył się na niższy wskaźnik ich natężenia, czyli liczby urodzeń na 1 tys. ludności. Współczynnik ten w 2010 r. w województwie małopolskim wynosił 11,3‰, tj. o 0,1 pkt mniej niż rok wcześniej i był o 0,4 pkt wyższy od wskaźnika ogólnopolskiego.

Stosunkowo wysoka od kilku lat liczba urodzeń jest efektem pozostających w wieku najwyższej płodności kobiet urodzonych w rocznikach „wyżu demograficznego” z lat 80-tych. Współczynnik płodności (wyrażający liczbę urodzeń na 1 tys. kobiet w wieku 15-49 lat) wyniósł w 2010 r. 44,3‰ i był nieznacznie wyższy od krajowego (43,5‰). Najwyższą płodnością cechują się kobiety w wieku 25-29 lat. Współczynnik płodności w tej grupie wiekowej wynosił 97,4‰, a matki z tego przedziału wiekowego urodziły łącznie 13,8 tys. dzieci, co stanowiło 37,3% ogółu urodzeń. Niezmiennie od wielu lat współczynnik płodności osiąga na wsi wyższe wartości niż w mieście. W 2010 r. współczynnik płodności wyniósł na wsi 46,3‰ i był o prawie 4 pkt wyższy niż w mieście.

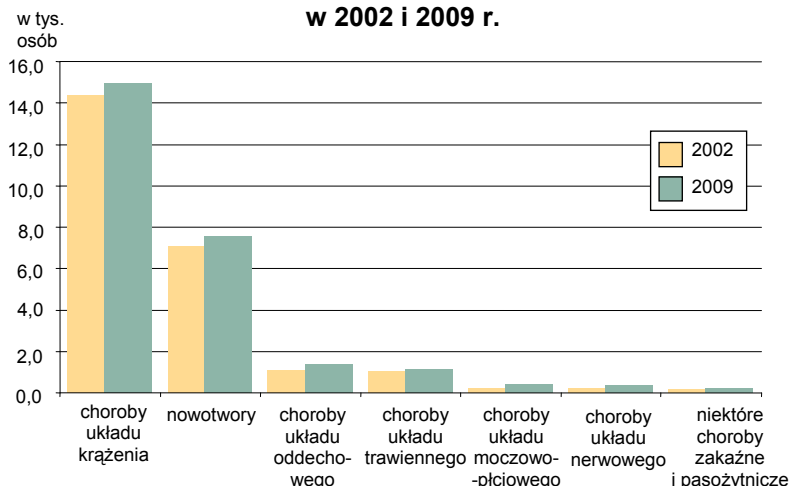
Wykr.7. Współczynnik dzietności ogólnej w Małopolsce w latach 2002-2010



Pomimo stosunkowo wysokiej liczby urodzeń w województwie małopolskim poziom reprodukcji ludności nie gwarantuje prostej zastępowalności pokoleń, tzn. kiedy na 1 kobietę w wieku rozrodczym przypada w roku średnio 2 dzieci. Zależność tę najlepiej obrazuje współczynnik dzietności, który w 2010 r. wyniósł 1,4 i był nieznacznie niższy niż rok wcześniej.

Obok urodzeń, zgony są kolejnym czynnikiem ruchu naturalnego, wpływającym na stan i strukturę ludności. W 2010 r. w województwie małopolskim **zmarło 29,6 tys. osób**, tj. o 0,2 tys. osób mniej niż w roku poprzednim (liczba zgonów spadła zarówno w mieście – o 1,2%, jak i na wsi – o 0,2%). Tym samym spadł nieznacznie współczynnik natężenia tego zjawiska wyrażający liczbę zgonów na 1 tys. ludności i w końcu 2010 r. wyniósł 9,0‰. Tendencję spadkową liczby zgonów oraz wskaźnika natężenia tego zjawiska odnotowano również w skali kraju, odpowiednio o: 1,7% i o 0,2 pkt.

Wykr.8. Zgony według przyczyn w Małopolsce w 2002 i 2009 r.



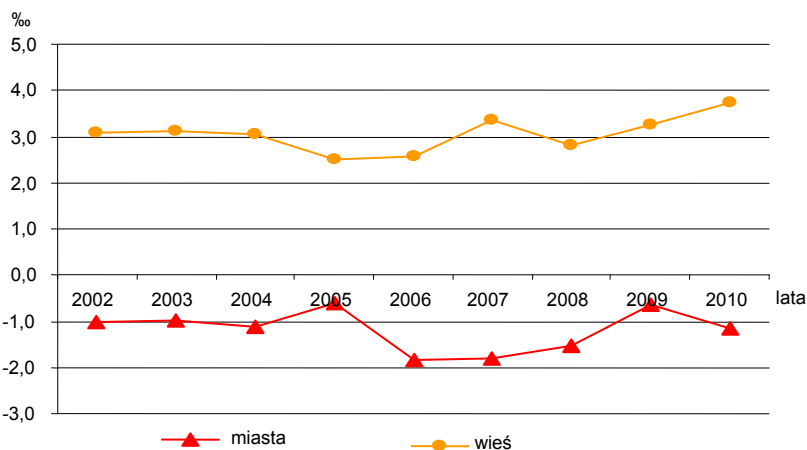
Od wielu lat w strukturze zgonów według płci przeważają mężczyźni. W 2010 r. zgony mężczyzn w Małopolsce stanowiły 51,6% ogólnej liczby osób zmarłych (w Polsce – 52,8%), a prawie 58% zmarłych mężczyzn nie osiągnęło 75 roku życia.

Najczęstszą przyczynę zgonów w 2009 r. wśród mieszkańców województwa małopolskiego stanowiły nadal choroby układu krążenia, a ich udział w ogólnej liczbie zgonów nieznacznie wzrósł w stosunku do roku

poprzedniego. W 2009 r. 50,0% zgonów spowodowane było chorobami układu krążenia (wzrost o 1,0 pkt proc.), przy średniej ogólnopolskiej 46,2%. Małopolska znalazła się na trzecim miejscu w kraju (po świętokrzyskim i podkarpackim) pod względem umieralności na choroby układu krążenia. Drugą grupą przyczyn był nadal wysoki udział zgonów spowodowanych chorobami nowotworowymi – 25,4% ogółu zgonów, podczas gdy w 2000 r. stanowiły one 24,4%. *Zgony według przyczyn wymagają szczegółowej wielostronnej analizy, dlatego wyniki tego badania prezentuje się z rocznym opóźnieniem.*

Jak wspomniano na początku opracowania, istotny wpływ na rzeczywisty przyrost ludności województwa małopolskiego miały migracje ludności. W 2010 r. biura ewidencji ludności zameldowały w ruchu wewnętrznym 31,8 tys. osób na pobyt stały, a liczba osób wymeldowanych z pobytu stałego wyniosła 28,2 tys. osób, zatem **saldo migracji w ruchu wewnętrznym** wynosiło 3,7 tys. osób i było nieznacznie wyższe niż rok wcześniej.

Wykr.9. Saldo migracji stałej na 1 tys. ludności w Małopolsce w latach 2002-2010



Na zwiększenie się liczby ludności Małopolski miało również wpływ dodatnie saldo migracji zagranicznych.

Omawiany rok był kolejnym, w którym nastąpił dalszy spadek liczby wyjazdów Małopolan na pobyt stały za granicę, **saldo migracji zewnętrznej** wyniosło 735 osób, nieznacznie mniej niż rok wcześniej. W 2010 r. poza granice kraju wyjechało na stałe 1,2 tys. mieszkańców naszego województwa, tj. nieznacznie mniej niż rok wcześniej.

W miastach Małopolski nadal utrzymało się ujemne saldo migracji stałej w ruchu wewnętrznym, które w końcu 2010 r. wyniosło minus 2,1 tys. osób, wobec minus 1,3 tys. osób w 2009 r. W ostatnich latach mieszkańcy województwa małopolskiego chętniej migrują z miast do gmin podmiejskich. W 2010 r. saldo migracji w ruchu wewnętrznym na wsi wyniosło 5,7 tys. osób i było o ponad 16% wyższe niż rok wcześniej.

Uwaga: Dokładniejsze definicje i objaśnienia pojęć przywołanych w niniejszym opracowaniu są zawarte w uwagach metodycznych Rocznika Demograficznego 2010. Zgodnie z przyjętą metodologią dane demograficzne dla lat 2000-2002 zostały przeliczone przy uwzględnieniu wyników NSP 2002 według podziału terytorialnego w dniu 31 XII 2002 r.

Nazwy „województwo małopolskie” i „Małopolska” używane są zamiennie.

Opracowała: Jadwiga Seremet US Kraków – Oddział w Tarnowie, tel. 14 68 80 255