



## URZĄD STATYSTYCZNY W KRAKOWIE



31-223 Kraków, ul. Kazimierza Wyki 3  
e-mail: sekretariatUSKRK@stat.gov.pl tel. 12 415 60 11 Internet: <http://www.stat.gov.pl/krak>

**Informacja sygnalna - Nr 5**

**Data opracowania - czerwiec 2011 r.**

### AKTYWNOŚĆ EKONOMICZNA LUDNOŚCI W WOJEWÓDZTWIE MAŁOPOLSKIM W I KWARTALE 2011 R.

Informacja została opracowana na podstawie uogólnionych wyników reprezentacyjnego **Badania Aktywności Ekonomicznej Ludności (BAEL)**, przeprowadzonego w I kwartale 2011 r. W każdym wylosowanym mieszkaniu badane były osoby w wieku 15 lat i więcej. Z niewielkim uproszczeniem można powiedzieć, że kwartalne wyniki badania ustala się jako średnie wyników z 13 tygodni danego kwartału i uogólnia na populację generalną.

Podstawą metodologii BAEL są definicje ludności aktywnej zawodowo (pracujących i bezrobotnych) oraz biernej zawodowo przyjęte na XIII Międzynarodowej Konferencji Statystyków Pracy w październiku 1982 r. i zalecane do stosowania przez Międzynarodową Organizację Pracy i EUROSTAT.

Szczegółowe uwagi metodologiczne można znaleźć w publikowanej przez GUS Kwartalnej informacji o aktywności ekonomicznej ludności na stronie internetowej [http://www.stat.gov.pl/gus/praca\\_ludnosc\\_PLK\\_HTML.htm](http://www.stat.gov.pl/gus/praca_ludnosc_PLK_HTML.htm), w publikacji *Aktywność ekonomiczna ludności Polski* lub w Kwartalnej informacji o rynku pracy.

**Uwagi:** Od I kwartału 2010 r. próba do BAEL została dwukrotnie zwiększona. Skutkuje to zwiększeniem dokładności wyników badania.

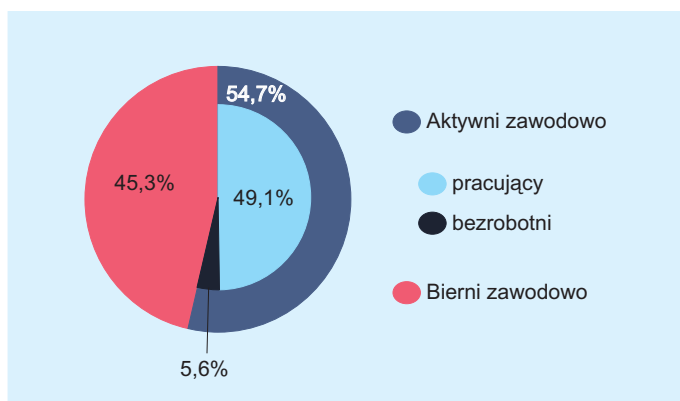
Sumy niektórych danych mogą być różne od wielkości „ogółem”. Wynika to z zaokrągleń dokonywanych przy uogólnianiu wyników badania.

Nazwy „województwo małopolskie” i „Małopolska” używane są zamiennie.

#### Aktywni zawodowo

W I kwartale 2011 r. w Małopolsce zbiorowość aktywnych zawodowo liczyła 1432 tys., czyli o 2,9% więcej niż przed rokiem. Populacja pracujących wzrosła w stosunku do analogicznego okresu ub. roku o 2,1% do 1286 tys. osób, a liczba bezrobotnych zwiększyła się o 10,6% do 146 tys. Natomiast osób biernych zawodowo było 1184 tys., tj. o 2,5% więcej niż w I kwartale 2010 r.

**Wykr. 1. Struktura ludności w wieku 15 lat i więcej według aktywności ekonomicznej w I kwartale 2011 r.**



Wśród aktywnych zawodowo mężczyźni stanowili 54,0%, (a kobiety 46,0%). Według miejsca zamieszkania nieco więcej było mieszkańców miast - 50,2% niż wsi (49,8%). W porównaniu z poprzednim kwartałem zbiorowość aktywnych zawodowo zmalała o 18 tys. (1,2%), co wynikało ze spadku liczby pracujących o 27 tys. (2,1%) przy jednoczesnym wzroście liczby bezrobotnych o 9 tys. (6,6%).

Zmiany obserwowane w strukturze aktywnych zawodowo wpłynęły na dalsze zwiększenie obciążenia osób pracujących osobami niepracującymi. W I kwartale 2011 r. na 1000 pracujących przypadało 1034 niepracujących (w miastach - 1031, na wsi 1037), podczas gdy rok wcześniej - 1021, a w IV kwartale 2010 r. - 1019.

Udział osób aktywnych zawodowo w liczbie ludności w wieku 15 lat i więcej,

czyli **współczynnik aktywności zawodowej**, wyniósł **54,7%** (w Polsce 55,6%).

TABL.1 LUDNOŚĆ AKTYWNA I BIERNA ZAWODOWO W WIEKU 15 LAT I WIĘCEJ

WYSZCZEGÓLNIENIE	2010		I kwartał 2011		
	I kwartał	IV kwartał			
	w tysiącach			I kw. 2010= =100	IV kw. 2010= =100
<b>OGÓLEM</b> .....	<b>2545</b>	<b>2651</b>	<b>2616</b>	<b>102,8</b>	<b>98,7</b>
Aktywni zawodowo .....	1391	1450	1432	102,9	98,8
pracujący .....	1259	1313	1286	102,1	97,9
bezrobotni .....	132	137	146	110,6	106,6
Bierni zawodowo .....	1155	1201	1184	102,5	98,6

TABL.2 WSPÓLCZYNNIK AKTYWNOŚCI ZAWODOWEJ

WYSZCZEGÓLNIENIE	2010		I kwartał 2011		
	I kwartał	IV kwartał			
	w %		+/- w porównaniu z		
			I kw. 2010	IV kw. 2010	
<b>OGÓLEM</b> .....	<b>54,7</b>	<b>54,7</b>	<b>54,7</b>	<b>0,0</b>	<b>0,0</b>
mężczyźni .....	62,7	63,5	62,7	0,0	-0,8
kobiety .....	47,4	47,1	47,7	0,3	0,6
Miasta .....	53,3	54,2	55,1	1,8	0,9
Wieś .....	56,2	55,2	54,4	-1,8	-0,8
<b>Według wieku:</b>					
w tym w wieku produkcyjnym .....	70,9	71,9	72,1	1,2	0,2
15-24 lata .....	31,8	33,6	31,5	-0,3	-2,1
25-34 .....	84,9	84,8	85,7	0,8	0,9
35-44 .....	88,6	89,5	88,4	-0,2	-1,1
45-54 .....	79,5	81,6	80,4	0,9	-1,2
55 lat i więcej .....	20,3	19,7	19,8	-0,5	0,1
<b>Według poziomu wykształcenia:</b>					
Wyższe .....	81,5	77,2	80,6	-0,9	3,4
Policealne i średnie zawodowe .....	66,8	67,7	66,8	0,0	-0,9
Średnie ogólnokształcące .....	43,8	48,5	44,2	0,4	-4,3
Zasadnicze zawodowe ... ..	61,8	63,1	62,0	0,2	-1,1
Gimnazjalne, podstawowe i niepełne podstawowe .....	18,4	16,7	17,0	-1,4	0,3

Podobnie jak przed rokiem i w poprzednim kwartale, większa aktywność zawodowa cechowała mężczyzn (62,7%) niż kobiety (47,7%), natomiast inaczej aniżeli w porównywanych okresach, bardziej aktywni zawodowo byli mieszkańcy miast (55,1%) niż wsi (54,4%).

Nadal najwyższe współczynniki aktywności zawodowej obserwowano w grupie osób w wieku 35-44 lata (88,4%) oraz 25-34 lata (85,7%). Najniższe - wśród osób w wieku 55 lat i więcej (19,8%), co jest związane m.in. z przejściem na emeryturę, a także w najmłodszej grupie wiekowej 15-24 lata (31,5%), na co może mieć wpływ brak kwalifikacji zawodowych.

Największą aktywnością zawodową charakteryzowały się osoby z wyższym wykształceniem (80,6%), a najmniejszą - osoby z wykształceniem gimnazjalnym i niższym (17,0%).

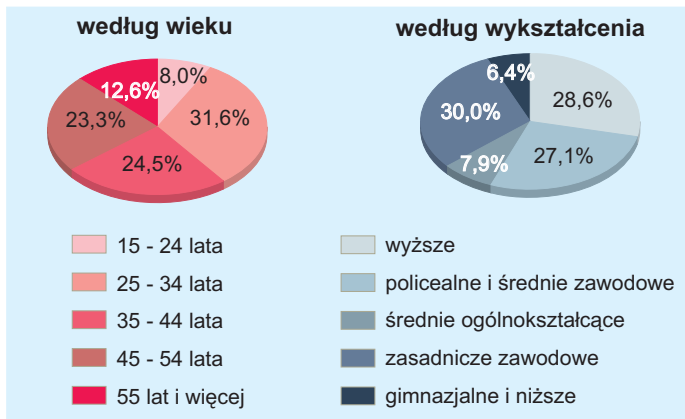
### Pracujący

W województwie małopolskim w I kwartale 2011 r. pracowało 1286 tys. osób, tj. 89,8% aktywnych zawodowo. Wśród nich więcej było mężczyzn (54,4%) niż kobiet. Połowa pracujących mieszkała w miastach, a druga połowa - na wsi.

TABL.3 PRACUJĄCY

WYSZCZEGÓLNIENIE	2010		I kwartał 2011		
	I kwartał	IV kwartał			
	w tysiącach			I kw. 2010= =100	IV kw. 2010= =100
<b>OGÓLEM</b> .....	<b>1259</b>	<b>1313</b>	<b>1286</b>	<b>102,1</b>	<b>97,9</b>
mężczyźni .....	685	714	699	102,0	97,9
kobiety .....	574	599	587	102,3	98,0
Miasta .....	640	635	643	100,5	101,3
Wieś .....	619	678	643	103,9	94,8

**Wykr. 2. Struktura pracujących w I kwartale 2011 r.**

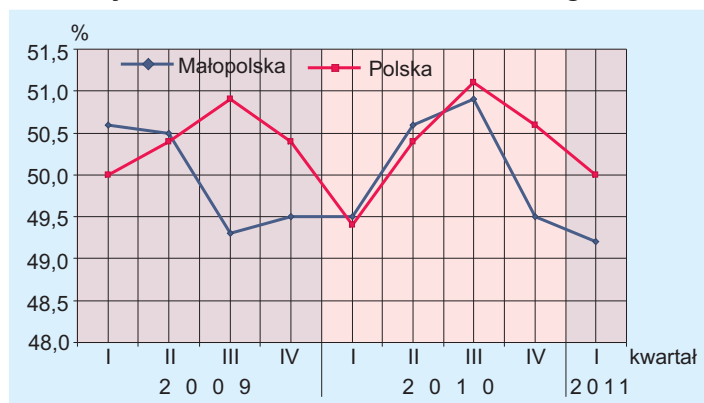


W odniesieniu do I kwartału ub. roku liczba pracujących zwiększyła się niezależnie od płci i miejsca zamieszkania. Wśród kobiet wzrost ten wyniósł 2,3% i był nieco większy niż wśród mężczyzn (2,0%). Na wsi sięgnął 3,9% i był o 3,4 pkt proc. większy niż w miastach.

W porównaniu z poprzednim kwartałem wzrost liczby pracujących odnotowano jedynie wśród mieszkańców miast (o 1,3%), natomiast w pozostałych grupach wystąpiły spadki.

**Wskaźnik zatrudnienia**, wyrażający udział pracujących w ogólnej liczbie ludności w wieku 15 lat i więcej, w omawianym okresie wyniósł **49,2%** (w kraju 50,0%), tj. był o 0,3 pkt proc. niższy niż w I kwartale i w IV kwartale 2010 r. W skali kraju Małopolska uplasowała się pod względem tego wskaźnika na 6 miejscu wśród województw.

**Wykr. 3. Wskaźnik zatrudnienia według BAEL**



**TABL.4 WSKAŹNIK ZATRUDNIENIA**

WYSZCZEGÓLNIENIE	2010		I kwartał 2011		
	I kwartał	IV kwartał			
	w %		+/- w porównaniu z		
			I kw. 2010	IV kw. 2010	
<b>OGÓLEM</b> .....	49,5	49,5	49,2	-0,3	-0,3
mężczyźni .....	57,0	58,2	56,7	-0,3	-1,5
kobiety .....	42,7	42,0	42,4	-0,3	0,4
Miasta .....	47,9	48,9	49,2	1,3	0,3
Wieś .....	51,1	50,1	49,1	-2,0	-1,0
<b>Według wieku:</b>					
w tym w wieku produkcyjnym .....	64,0	64,9	64,5	0,5	-0,4
15-24 lata .....	25,2	26,2	23,4	-1,8	-2,8
25-34 .....	75,2	76,7	76,8	1,6	0,1
35-44 .....	82,4	82,6	81,0	-1,4	-1,6
45-54 .....	73,8	75,4	74,0	0,2	-1,4
55 lat i więcej .....	19,7	18,7	19,0	-0,7	0,3
<b>Według poziomu wykształcenia:</b>					
Wyższe .....	76,7	72,6	75,1	-1,6	2,5
Policealne i średnie zawodowe .....	60,3	60,7	60,2	-0,1	-0,5
Średnie ogólnokształcące .....	38,0	41,8	36,6	-1,4	-5,2
Zasadnicze zawodowe ... ..	55,5	57,1	55,5	0,0	-1,6
Gimnazjalne, podstawowe i niepełne podstawowe .....	15,9	14,5	14,2	-1,7	-0,3

W analizowanym okresie wskaźnik zatrudnienia osób w wieku produkcyjnym wyniósł 64,5% i tym samym wzrósł w ujęciu rocznym o 0,5 pkt proc., a w zestawieniu z poprzednim kwartałem spadł o 0,4 pkt proc.

Rozpatrując grupy wiekowe, najwyższy wskaźnik notowano nadal wśród osób w wieku 35-44 lata (81,0%), mimo że zmniejszył się on tak w skali roku, jak i kwartału. Najniższy wskaźnik zatrudnienia wystąpił wśród osób w wieku 55 lat i więcej.

Według poziomu wykształcenia największy wskaźnik zatrudnienia dotyczył osób po szkołach wyższych (75,1%); przekraczał on o ponad 60 pkt proc. wskaźnik wyliczony dla najslabiej reprezentowanej na rynku pracy grupy osób legitymujących się wykształceniem gimnazjalnym i niższym.

W I kwartale 2011 r. w sektorze prywatnym pracowało 961 tys. osób, tj. 74,7% ogółu pracujących, a w publicznym 325 tys. (25,3%). W ujęciu rocznym w sektorze prywatnym odnotowano wzrost liczby pracujących o 3,2%, a w sektorze publicznym - spadek o 0,9%, podczas gdy w odniesieniu do poprzedniego kwartału spadek miał miejsce zarówno w sektorze prywatnym (o 2,6%), jak i w sektorze publicznym (o 0,3%).

Podobnie jak w poprzednich kwartałach, w strukturze pracujących według statusu zatrudnienia dominowali pracownicy najemni, którzy w liczbie 958 tys. stanowili 74,5% ogółu pracujących (o 0,7 pkt proc. więcej niż przed rokiem). Liczba pracodawców i pracujących na własny rachunek wzrosła z 272 tys. do 274 tys. i stanowiła 21,3% ogółu pracujących. Mniej było natomiast pomagających członków rodzin (spadek z 57 tys. do 54 tys., tj. do 4,2% ogółu).

W grupie osób wykonujących pracę najemną większość stanowili mężczyźni - 52,8%. Wśród zatrudnionych najemnie w sektorze publicznym wystąpiła przewaga kobiet - 58,5%, a w sektorze prywatnym mężczyzn - również 58,5%. Mężczyzn było także więcej w grupie pracodawców i pracujących na własny rachunek (62,8%). Biorąc pod uwagę miejsce zamieszkania, większość osób pracujących najemnie mieszkała w miastach (57,7%), natomiast wśród pracodawców i pracujących na własny rachunek przeważali mieszkańcy wsi (68,2%).

Wśród pracowników najemnych 203 tys. osób posiadało umowę na czas określony, a pozostałe 755 tys. osób - na czas nieokreślony.

Biorąc pod uwagę pracujących, którzy w ciągu badanego tygodnia przepracowali co najmniej 1 godzinę (1236 tys. osób), 76,5% stanowiły osoby, które pracowały 40 godzin i więcej. Udział mężczyzn, którzy pracowali 40 godzin i więcej w ogólnej liczbie mężczyzn, spełniających kryterium przepracowania co najmniej 1 godziny w badanym tygodniu, wyniósł 82,2%, a analogiczny udział kobiet - 69,7%. W miastach wyżej wymieniony udział wyniósł 83,5%, a na wsi mniej, bo 69,6%.

## Bezrobotni

W okresie styczeń-marzec 2011 r. w Małopolsce zbiorowość bezrobotnych (spełniających kryteria stosowane w BAEL) liczyła 146 tys., co oznacza wzrost tak w stosunku do analogicznego okresu ub. roku, jak i do poprzedniego kwartału. W podziale według płci wśród bezrobotnych relatywnie więcej było mężczyzn (50,7%) niż kobiet, a według miejsca zamieszkania - mieszkańców miast (52,1%) niż wsi.

Jednakże wzrost bezrobocia w skali roku w większym stopniu dotyczył kobiet oraz mieszkańców wsi. W porównaniu z poprzednim kwartałem bezrobocie było wyższe zwłaszcza wśród mężczyzn.

**Stopa bezrobocia**, liczona jako stosunek liczby bezrobotnych do liczby ludności aktywnej zawodowo ogółem oraz danej grupy, w I kwartale br. według BAEL wyniosła **10,2%** (w Polsce 10,0%), tj. zwiększyła się zarówno w porównaniu z analogicznym okresem 2010 r. o 0,7 pkt proc., jak i z poprzednim kwartałem - o 0,8 pkt proc. *Niższą stopę bezrobocia niż Małopolska miały województwa: mazowieckie (7,6%), śląskie (8,2%), wielkopolskie (9,7%), lubuskie (9,8%), łódzkie (9,9%), podlaskie i warmińsko-mazurskie (po 10,1%).*

TABL.5 BEZROBOTNI

WYSZCZEGÓLNIENIE	2010		I kwartał 2011		
	I kwartał	IV kwartał			
	w tysiącach			I kw. 2010= =100	IV kw. 2010= =100
<b>OGÓLEM</b> .....	<b>132</b>	<b>137</b>	<b>146</b>	<b>110,6</b>	<b>106,6</b>
mężczyźni .....	69	65	74	107,2	113,8
kobiety .....	63	72	72	114,3	100,0
Miasta .....	71	69	76	107,0	110,1
Wieś .....	61	68	70	114,8	102,9

TABL.6 STOPA BEZROBOCIA

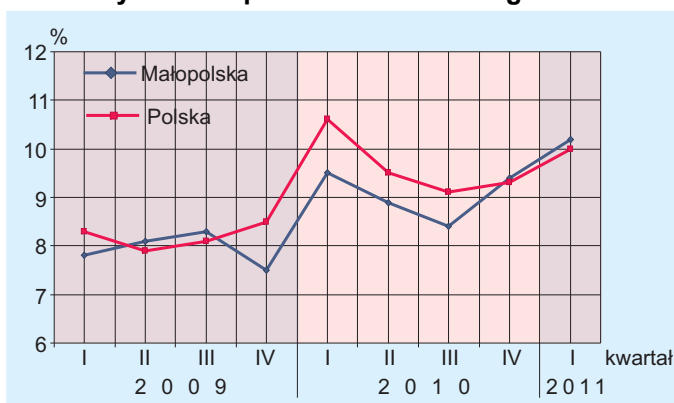
WYSZCZEGÓLNIENIE	2010		I kwartał 2011		
	I kwartał	IV kwartał			
	w %			+/- w porównaniu z	
			I kw. 2010	IV kw. 2010	
<b>OGÓLEM</b> .....	<b>9,5</b>	<b>9,4</b>	<b>10,2</b>	<b>0,7</b>	<b>0,8</b>
mężczyźni .....	9,2	8,3	9,6	0,4	1,3
kobiety .....	9,9	10,7	10,9	1,0	0,2
Miasta .....	10,0	9,8	10,6	0,6	0,8
Wieś .....	9,0	9,1	9,8	0,8	0,7
<b>Według wieku:</b>					
w tym w wieku produkcyjnym .....	9,8	9,8	10,5	0,7	0,7
15-24 lata .....	21,4	21,4	25,9	4,5	4,5
25-34 .....	11,5	9,3	10,4	-1,1	1,1
35-44 .....	7,3	7,7	8,4	1,1	0,7
45-54 .....	7,4	7,6	8,0	0,6	0,4
55 lat i więcej .....	3,1	5,3	4,1	1,0	-1,2
<b>Według poziomu wykształcenia:</b>					
Wyższe .....	5,9	5,7	6,8	0,9	1,1
Policealne i średnie zawodowe .....	9,6	10,2	9,8	0,2	-0,4
Średnie ogólnokształcące .....	13,3	13,8	17,2	3,9	3,4
Zasadnicze zawodowe ... ..	10,2	9,5	10,2	0,0	0,7
Gimnazjalne, podstawowe i niepełne podstawowe .....	13,6	13,1	16,3	2,7	3,2

W trudniejszej sytuacji niż mężczyźni na rynku pracy pozostawały nadal kobiety, wśród których stopa bezrobocia była o 1,3 pkt proc. większa. Dla mieszkańców miast wskaźnik ten był wyższy niż dla mieszkańców wsi o 0,8 pkt proc. W relacji do I i IV kwartału 2010 r. stopa bezrobocia wzrosła niezależnie od płci i miejsca zamieszkania.

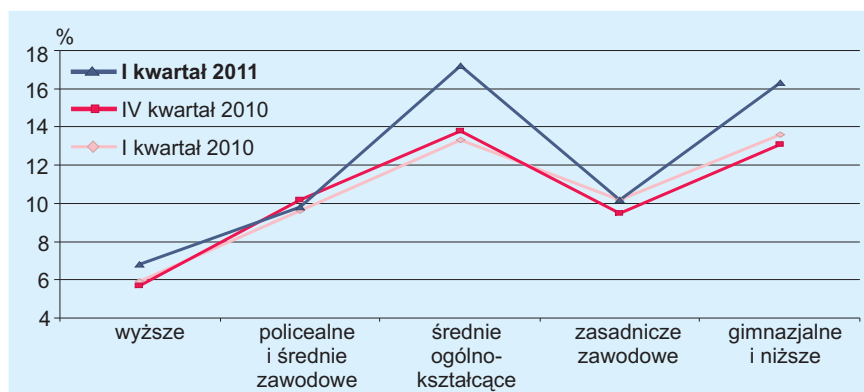
Zjawisko bezrobocia dotyka szczególnie ludzi młodych; stopa bezrobocia w grupie wiekowej 15-24 lata wzrosła o 4,5 pkt proc. i w I kwartale 2011 r. wynosiła 2,5-krotnie więcej niż przeciętnie w województwie, tj. 25,9%. Dla osób w wieku produkcyjnym wskaźnik ten zwiększył się tak w skali roku, jak i kwartału o 0,7 pkt proc. do 10,5%. Oznacza to, że co 10 osoba w wieku produkcyjnym była bez pracy i poszukiwała jej.

W I kwartale 2011 r., podobnie jak w analogicznym okresie ub. roku, jednocyfrowa stopa bezrobocia cechowała osoby z wyższym wykształceniem - 6,8%, a także osoby po szkołach policealnych i średnich zawodowych - 9,8%. Najwyższe wskaźniki dotyczyły osób z wykształceniem średnim ogólnokształcącym (17,2%) oraz gimnazjalnym i niższym (16,3%).

Wykr. 5. Stopa bezrobocia według BAEL



Wykr. 6. Stopa bezrobocia według poziomu wykształcenia



W skali roku wystąpił wzrost stopy bezrobocia we wszystkich badanych grupach. Największy wzrost - tak w skali roku, jak i kwartału - miał miejsce wśród osób bez zawodu, tj. z wykształceniem średnim ogólnokształcącym, a także gimnazjalnym i niższym.

W I kwartale br. przeciętny czas poszukiwania pracy przez osoby bezrobotne wynosił 11 miesięcy. Mężczyźni poszukiwali pracy średnio przez 10,5 miesiąca, tj. o 1 miesiąc krócej niż kobiety. Dla mieszkańców miast czas ten wyniósł 11,1 miesiąca, a wsi - 10,9 miesiąca.

W województwie małopolskim:

- 36 tys. bezrobotnych, czyli 24,7% ogółu, poszukiwało pracy przez okres do 3 miesięcy;
- 30 tys., tj. 20,5% - od 4 do 6 miesięcy;
- 32 tys., tj. 21,9% - od 7 do 12 miesięcy;
- 47 tys., tj. około 1/3 ogółu była dotknięta długotrwałym bezrobociem.

Ta ostatnia grupa (osoby poszukujące pracy 13 miesięcy i więcej) charakteryzowała się przewagą kobiet (55,3%) wobec mężczyzn oraz mieszkańców miast (również 55,3%) wobec mieszkańców wsi.

W populacji bezrobotnych w I kwartale 2011 r. prawie 46% stanowiły osoby, które straciły pracę i podjęły starania, aby znaleźć następną. Udział osób poszukujących pracy po raz pierwszy wyniósł 26,7%, powracających do pracy po przerwie - 18,5%. Pozostałe osoby dobrowolnie zrezygnowały z pracy.

Najwięcej bezrobotnych poszukiwało pracy poprzez ogłoszenia w prasie - 81,5%, krewnych i znajomych - 79,5%, a także biura pracy - 69,2% oraz bezpośredni kontakt z zakładem pracy - 63,7%. (Suma udziałów według metod poszukiwania pracy jest większa niż 100,0% ze względu na to, że badana osoba może zaznaczyć dowolną liczbę odpowiedzi.)

Według kryterium stanu cywilnego wśród ogółu bezrobotnych ponad połowę - 50,7% stanowili kawalerzy i panny, 40,4% - osoby pozostające w związku małżeńskim, a pozostałe 8,9% - wdowcy i wdowy oraz osoby rozwiedzione bądź będące w separacji.

## Bierni zawodowo

W I kwartale br. w Małopolsce było 1184 tys. biernych zawodowo, tj. 45,3% ogółu ludności w wieku 15 lat i więcej (w kraju - 44,4%). Wśród nich większość stanowiły kobiety - 61,1%, a według kryterium miejsca zamieszkania nieznacznie przeważali mieszkańcy wsi - 50,4%.

TABL.7 BIERNI ZAWODOWO

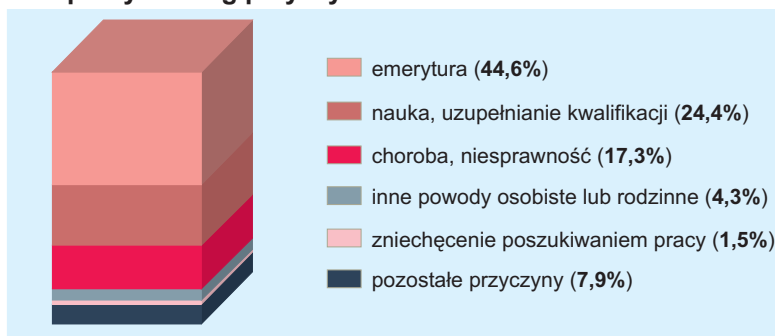
WYSZCZEGÓLNIENIE	2010		I kwartał 2011		
	I kwartał	IV kwartał			
	w tysiącach		I kw. 2010= =100	IV kw. 2010= =100	
<b>OGÓLEM</b> .....	<b>1155</b>	<b>1201</b>	<b>1184</b>	<b>102,5</b>	<b>98,6</b>
mężczyźni .....	447	447	460	102,9	102,9
kobiety .....	707	754	724	102,4	96,0
Miasta .....	624	595	587	94,1	98,7
Wieś .....	531	606	597	112,4	98,5

Omawiana populacja wzrosła w skali roku o 29 tys. (o 2,5%), a w porównaniu z poprzednim kwartałem zmalała o 17 tys. (o 1,4%). Wśród biernych zawodowo, podobnie jak w minionych okresach, dominowały osoby w wieku 55 lat i więcej, których było 683 tys., tj. 57,7%. Udział osób w wieku produkcyjnym wyniósł 45,4% (w I kwartale ub. roku - 47,6%).

Nadal najmniej było osób biernych zawodowo z wykształceniem wyższym (7,9% ogółu), natomiast najwięcej - z wykształceniem gimnazjalnym i niższym (40,5%), co wynikało m.in. z braku kwalifikacji zawodowych, a także z faktu, że w tej grupie przeważają osoby uczące się, które w obecnej chwili nie poszukują pracy.

Wśród biernych zawodowo 99,4% stanowiły osoby nieposzukujące pracy (1177 tys. osób). Pozostałe osoby nie pracowały i poszukiwały pracy, ale nie były gotowe do jej podjęcia w ciągu dwóch tygodni następujących po tygodniu badanym.

**Wykr. 7. Struktura biernych zawodowo nieposzukujących pracy według przyczyn bierności w I kwartale 2011 r.**



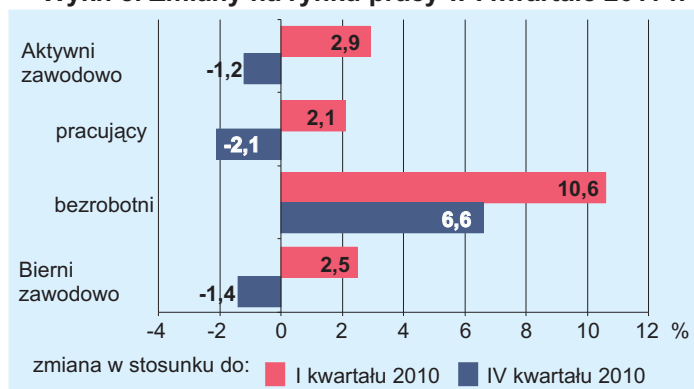
W I kwartale br. do głównych przyczyn bierności zawodowej należały w dalszym ciągu: emerytura - jako powód podało ją 525 tys. osób (44,6% ogółu nieposzukujących pracy), nauka i uzupełnianie kwalifikacji - 287 tys. (czyli 24,4%), choroba, niesprawność - 204 tys. (17,3%). Inne powody osobiste lub rodzinne podało 51 tys. osób (4,3%).

Ponadto zniechęconych poszukiwaniem pracy było 18 tys. osób (1,5%).

### Podsumowanie

W skali roku odnotowano zarówno wzrost liczby pracujących, jak i bezrobotnych. Większe było obciążenie osób pracujących osobami niepracującymi. Stopa bezrobocia w Małopolsce osiągnęła poziom dwucyfrowy (podobnie jak w Polsce). Dla osób młodych, w wieku 15-24 lata, wskaźnik ten 2,5-krotnie przewyższał średnią wojewódzką. Więcej było osób biernych zawodowo.

**Wykr. 8. Zmiany na rynku pracy w I kwartale 2011 r.**



W porównaniu z IV kwartałem 2010 r. zaobserwowano m.in.:

- spadek populacji aktywnych zawodowo, z powodu zmniejszenia się liczby pracujących,
- większe obciążenie osób pracujących osobami niepracującymi,
- wyższą stopę bezrobocia, niezależnie od płci i miejsca zamieszkania,
- mniejszą liczbę osób biernych zawodowo.