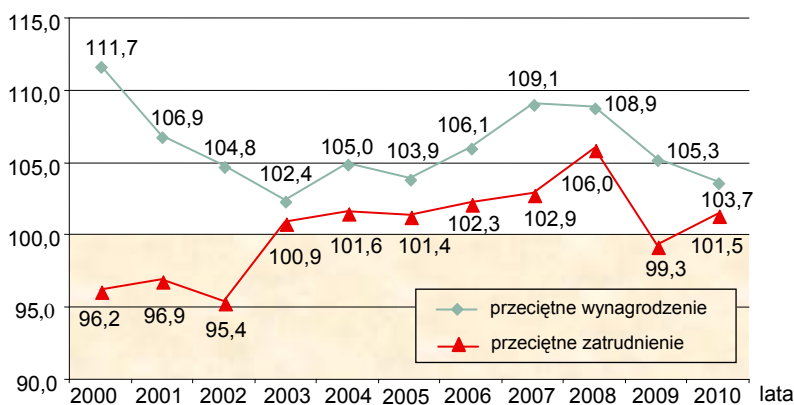




WYNAGRODZENIA W WOJEWÓDZTWIE MAŁOPOLSKIM W 2010 R.

W 2010 r. w województwie małopolskim **przeciętne miesięczne wynagrodzenie wynosiło 3170 zł** i w porównaniu z poprzednim rokiem wzrosło o 3,7%. Na przestrzeni dekady 2001-2010 największy wzrost

Wykr.1. Dynamika średniej płacy i zatrudnienia w województwie małopolskim
rok poprzedni=100



wystąpił w 2007 r., wówczas średnia płaca w relacji do 2006 r. wzrosła o 9,1%. W następnych latach tempo tego wzrostu było coraz słabsze, co można zauważyć na wykresie. W porównaniu do początku wieku przeciętne wynagrodzenie w województwie wzrosło nominalnie o ponad 3/5, a realnie, czyli po uwzględnieniu corocznego wskaźnika wzrostu cen towarów i usług konsumpcyjnych o ponad 1/3.

W stosunku do średniej płacy w kraju w 2010 r. wynagrodzenie w województwie było niższe o 7,7% i ta relacja utrzymuje się na zbliżonym poziomie od początku dekady.

W 2010 r. wystąpiła w Małopolsce korzystna zmiana w zakresie zatrudnienia. Po skokowym spadku, o 4,5 tys. pracowników rok wcześniej, przeciętne zatrudnienie w omawianym roku ukształtowało się na poziomie 659,7 tys. osób i było o 1,5% wyższe, a w liczbach bezwzględnych o 10,0 tys. osób wyższe niż rok wcześniej. Warto dodać, że wzrost zatrudnienia wystąpił tylko w podmiotach sektora prywatnego, natomiast w sektorze publicznym podobnie jak rok wcześniej zanotowano zmniejszenie liczby zatrudnionych. W odniesieniu do 2001 r. przeciętne zatrudnienie w województwie było wyższe o 11,6%.

Przeciętne wynagrodzenie w sektorze prywatnym w 2010 r. ukształtowało się na poziomie 2903 zł i było wyższe niż rok wcześniej o 2,9%. Ten stosunkowo niewielki wzrost średniej płacy został osiągnięty przy wzroście przeciętnej liczby zatrudnionych o 3,0%. Z kolei ten wzrost można uznać za relatywnie wysoki, jeżeli przypomnimy, że w 2009 r. przeciętne zatrudnienie w sektorze prywatnym wzrosło o 1,0%. Tak niski wzrost mógł wówczas wynikać z obawy przed skutkami kryzysu finansowego. W tym kontekście, wzrost zatrudnienia o 3,0% w sektorze prywatnym w skali regionu może być pozytywnym prognostykiem na przyszłość.

W sektorze publicznym przeciętna płaca w analizowanym roku wynosiła 3638 zł i w porównaniu z 2009 r. była wyższa o 5,2%. W tym sektorze relatywnie wysoki wzrost płacy nastąpił z równoczesnym

dalszym spadkiem zatrudnienia. Średnio w 2010 r. w sektorze publicznym było zatrudnionych 239,7 tys. pracowników i w stosunku do poprzedniego roku ich liczba zmniejszyła się o 2,3 tys. osób, czyli o 1,0%. Rok wcześniej ten spadek był znacznie wyższy, gdyż wówczas ubyło 8,5 tys. pracowników w sektorze publicznym.

Przeciętne wynagrodzenie jest mocno zróżnicowane w podziale według rodzajów działalności. Długie nazwy niektórych sekcji mogą utrudniać analizę, dlatego pełne nazwy podano w tabelce, a w dalszym opisie i na wykresach stosuje się oznaczenia literowe. Sekcje wykazano zgodnie z przyporządkowaniem do sektorów ekonomicznych.

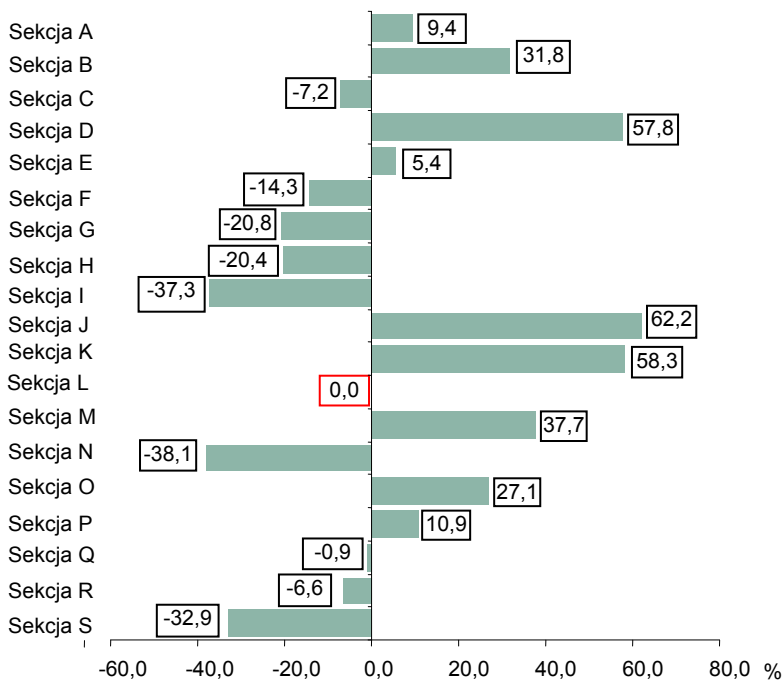
Oznaczenie literowe	Nazwa sekcji ¹
I SEKTOR EKONOMICZNY - ROLNICZY	
A	Rolnictwo, leśnictwo, łowiectwo i rybactwo
II SEKTOR EKONOMICZNY - PRZEMYSŁOWY	
B	Górnictwo i wydobywanie
C	Przetwórstwo przemysłowe
D	Wytwarzanie i zaopatrywanie w energię elektryczną, gaz, parę wodną, gorącą wodę i powietrze do układów klimatyzacyjnych
E	Dostawa wody, gospodarowanie ściekami i odpadami oraz działalność związana z rekultywacją
F	Budownictwo
III SEKTOR EKONOMICZNY - „USŁUG RYNKOWYCH”	
G	Handel hurtowy i detaliczny; naprawa pojazdów samochodowych, włączając motocykle
H	Transport i gospodarka magazynowa
I	Działalność związana z zakwaterowaniem i usługami gastronomicznymi
J	Informacja i komunikacja
K	Działalność finansowa i ubezpieczeniowa
L	Działalność związana z obsługą rynku nieruchomości
M	Działalność profesjonalna, naukowa i techniczna
N	Działalność w zakresie usług administrowania i działalność wspierająca
R	Działalność związana z kulturą, rozrywką i rekreacją
S	Pozostała działalność usługowa
IV SEKTOR EKONOMICZNY - „USŁUG NIERYNKOWYCH”	
O	Administracja publiczna i obrona narodowa; obowiązkowe zabezpieczenia społeczne
P	Edukacja
Q	Opieka zdrowotna i pomoc społeczna

¹ Szczegółowa klasyfikacja działalności PKD 2007 jest dostępna na stronie www.stat.gov.pl/klasyfikacje.

W 2010 r. na najwyższym poziomie 5143 zł, ukształtowała się średnia płaca w sekcji J – Informacja i komunikacja. Sekcja ta grupuje m.in. podmioty prowadzące szeroko pojętą działalność wydawniczą,

radiowo-telewizyjną i telekomunikacyjną; oraz zajmujące się technologiami informatycznymi. Średnia płaca w tej sekcji w porównaniu ze średnią wojewódzką była wyższa o ponad 62%. Z kolei na najniższym poziomie 1962 zł, ukształtowała się średnia płaca w sekcji N, która skupia podmioty świadczące usługi administrowania i prowadzące działalność wspierającą inne podmioty i osoby. W skład tej sekcji wchodzi m.in. firmy zajmujące się dzierżawą i wynajmem sprzętu, maszyn i urządzeń; utrzymaniem porządku w budynkach mieszkalnych i obiektach przemysłowych oraz firmy ochroniarskie. Średnia płaca w tej sekcji

Wykr.2. Odchylenie przeciętnej płacy w sekcjach od średniej płacy w województwie małopolskim w 2010 r.



w relacji do średniej wojewódzkiej była niższa o ponad 38%.

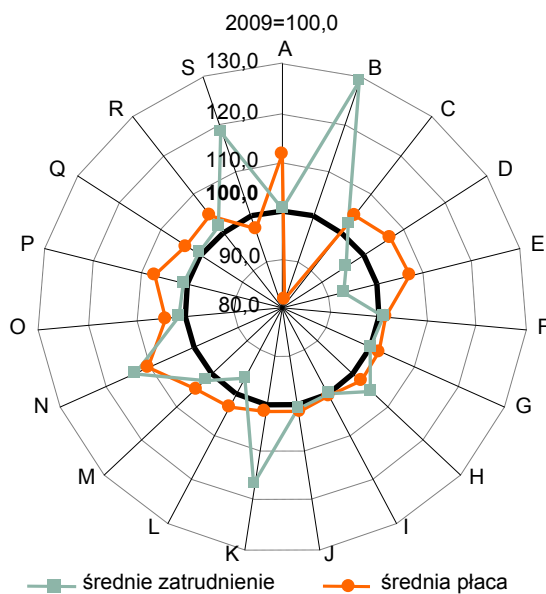
Zatem rozpiętość w odchyleniu przeciętnego wynagrodzenia od średniej wojewódzkiej w opisanych wyżej sekcjach w 2010 r. wynosiła ponad 100 pkt proc. Rok wcześniej średnia płaca najwyższa i najniższa wystąpiła w tych samych sekcjach, odpowiednio J i N, a rozpiętość między nimi liczona do średniej wojewódzkiej wyniosła ponad 109 pkt proc. Ukształtowanie średniej płacy w każdej sekcji w stosunku do średniej wojewódzkiej w analizowanym roku przedstawiono na wykresie.

Jak zaznaczono na początku, przeciętne wynagrodzenie w woje-

wództwie w 2010 r. w porównaniu z rokiem poprzednim wzrosło o 3,7%. Niemniej w poszczególnych sekcjach dynamika średniej płacy była wyraźnie zróżnicowana. Najbardziej – o 10,3%, wzrosła przeciętna płaca w sekcji N, a mimo to, jej poziom, 1962 zł, na tle innych sekcji pozostaje najniższy. Ten znaczący wzrost płacy został osiągnięty wraz z niemal 13-procentowym wzrostem przeciętnego zatrudnienia – do poziomu 21,2 tys. osób, co może wskazywać na zwiększone zapotrzebowanie na usługi administrowania i działalność wspierającą inne podmioty i osoby.

Z kolei największy spadek średniej płacy, o 18,4%, czyli do poziomu 4178 zł, zanotowano w sekcji B, która skupia m.in. kopalnie i firmy wydobywcze. Równocześnie przeciętne zatrudnienie w tej sekcji, na tle innych wzrosło najbardziej – o 29,2% i wynosiło 4,0 tys. osób. Takie ukształtowanie średniego zatrudnienia i płac w sekcji B w porównaniu z 2009 r. może być efektem

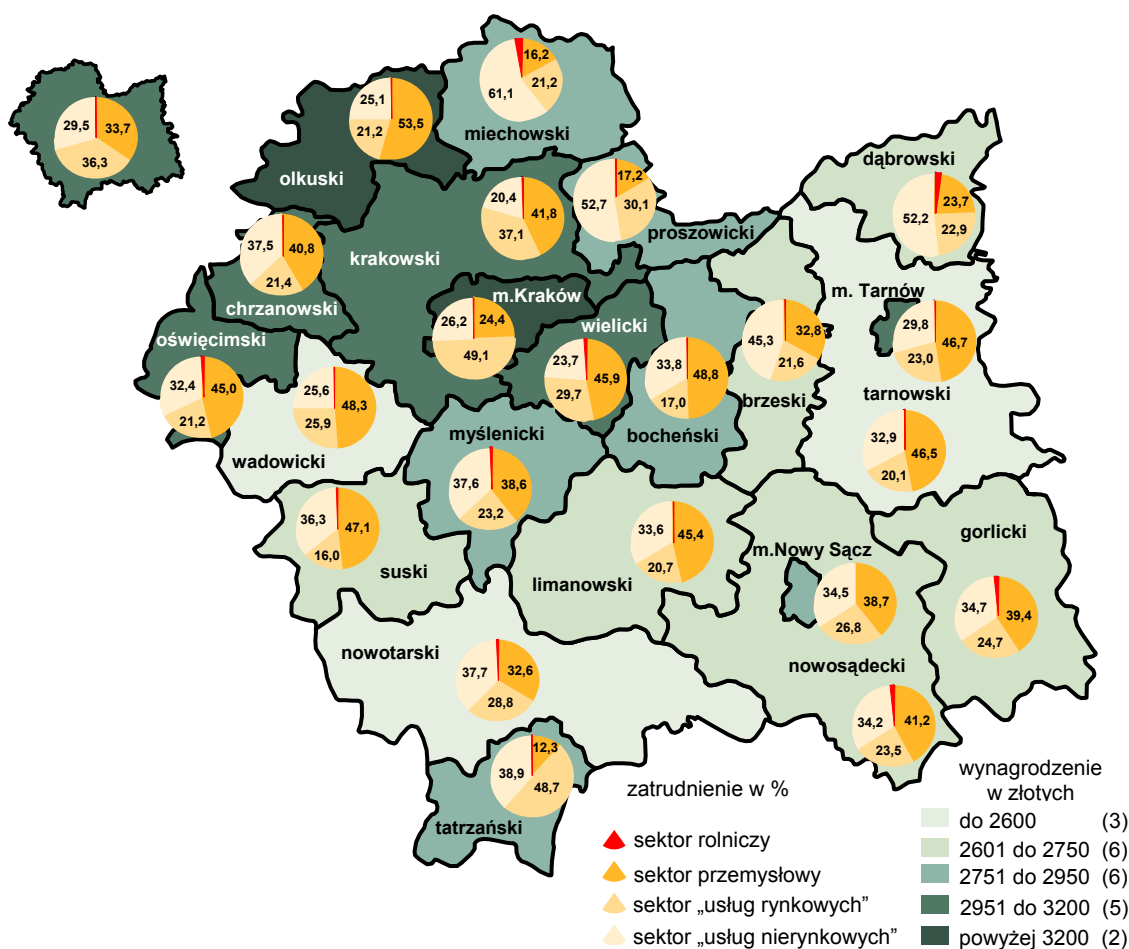
Wykr.3. Dynamika średniej płacy i zatrudnienia w 2010 r. wg sekcji



znacznego wzrostu popytu na kruszywa do budowy dróg. Potwierdzałyby to wzrost liczby (z 26 do 40) średnich i dużych podmiotów sektora prywatnego w tej sekcji. Zapewne większość z nich zajmuje się wydobywaniem piasku i żwiru, a średnie wynagrodzenie w tych firmach jest zdecydowanie niższe niż w zakładach wydobywczych kopalin z dużych głębokości.

W poziomie przeciętnego wynagrodzenia w układzie przestrzennym utrzymuje się tradycyjny podział. W kilku powiatach zachodniej części województwa wynagrodzenia są relatywnie wyższe niż w pozostałych. Średnia płaca w Krakowie w 2010 r. wyniosła 3543 zł i w porównaniu do średniej wojewódzkiej była wyższa o 11,8%. Stolica województwa skupia ponad 46% ogólnego zatrudnienia Małopolski i znacząco „zawyża” średnią płacę w regionie. Stąd tylko nieliczne powiaty osiągają przeciętne wynagrodzenie bliskie średniej wojewódzkiej.

Mapa.1. Struktura zatrudnienia i przeciętne wynagrodzenie w powiatach województwa małopolskiego w 2010 r.



Ze względu na minimalny udział w strukturze zatrudnienia sektora rolniczego, pominięto dokładne wartości na wykresach.

W omawianym roku tylko dwa powiaty – olkuski i krakowski – osiągnęły średnią płacę wyższą niż średnia wojewódzka. Relatywnie wysoka średnia płaca – nieco poniżej średniej wojewódzkiej wystąpiła jeszcze w m. Tarnowie oraz powiecie wielickim. Na najniższym poziomie ukształtowało się średnie wynagrodzenie w powiatach: nowotarskim i wadowickim.

W 2010 r. w strukturze zatrudnienia według sektorów ekonomicznych w województwie największy udział, tj. 36,3% miał sektor „usług rynkowych”, nieco mniejszy – 33,7% sektor przemysłowy i 29,5% – sektor „usług nierynkowych”. W minionej dekadzie udział sektora „usług rynkowych” systematycznie wzrastał, jego

przewaga rośnie głównie kosztem sektora przemysłowego. Udział sektora rolniczego w przeciętnym zatrudnieniu jest minimalny, gdyż rolnictwo w Małopolsce to w zdecydowanej większości relatywnie niewielkie obszarowo gospodarstwa wykorzystujące „domowe” zasoby siły roboczej, jako pracujący na rachunek własny lub pomagający członkowie rodziny, bez zatrudniania pracowników.

Interesująco kształtuje się struktura zatrudnienia według sektorów ekonomicznych w układzie przestrzennym (wykresy na mapie 1). W Krakowie 49,1% zatrudnionych to pracownicy sektora „usług rynkowych”. Minimalnie mniejszy niż w Krakowie udział tego sektora w łącznej liczbie pracowników wystąpił jedynie w specyficznym pod tym względem powiecie tatrzańskim, gdzie wynosił 48,7%, (głównie w działalności związanej z zakwaterowaniem i usługami gastronomicznymi). Z drugiej strony najniższy udział pracowników sektora „usług rynkowych” w przeciętnym zatrudnieniu ogółem wystąpił w powiatach: suskim i bocheńskim gdzie wynosił odpowiednio: 16,0% oraz 17,0%. Sektor przemysłowy dominuje w strukturze zatrudnienia w powiecie olkuskim, gdzie w omawianym roku jego udział wyniósł 53,5% ogółu pracowników. Stosunkowo wysoki, ponad 40-procentowy udział sektora przemysłowego w przeciętnym zatrudnieniu ogółem wystąpił w połowie powiatów Małopolski, licząc łącznie z miastami na prawach powiatu. Najniższy udział tego sektora, poniżej 20%, zanotowano w powiatach: tatrzańskim, miechowskim i proszowickim. Powiaty miechowski i proszowicki wraz z powiatem dąbrowskim charakteryzuje z kolei najwyższy odsetek zatrudnionych w sektorze „usług nierynkowych”. Ten sektor grupuje głównie podmioty świadczące gwarantowane prawnie usługi publiczne – opiekę zdrowotną, edukację, bezpieczeństwo i obsługę administracyjną. W powiecie miechowskim jego udział przekraczał 3/5 ogółu zatrudnionych, a w proszowickim i dąbrowskim ponad połowę przeciętnej liczby zatrudnionych w tych powiatach. Relatywnie najmniejszy udział sektora „usług nierynkowych”, nieco powyżej 1/4 ogółu zatrudnionych, wystąpił w powiatach: olkuskim i wadowickim. W powiecie krakowskim udział sektora „usług nierynkowych” w przeciętnym zatrudnieniu był jeszcze niższy, niemniej wskaźnik ten nie może być porównywany z odpowiednimi udziałami w powiatach olkuskim i wadowickim, gdyż siedziba starostwa powiatu krakowskiego jest w stolicy województwa, stąd zatrudnienie w starostwie jest ujęte w m. Krakowie.

Nazwy „województwo małopolskie” i „Małopolska” używane są zamiennie.

Źródłem danych do niniejszego opracowania są uogólnione wyniki badania o zatrudnieniu, wynagrodzeniach i czasie pracy w 2010 r. Badanie to w sektorze przedsiębiorstw obejmuje wszystkie podmioty z wyłączeniem tzw. małych, czyli tych o liczbie pracujących do 9 osób, a poza sektorem przedsiębiorstw wszystkie podmioty z wyłączeniem stowarzyszeń, fundacji i innych organizacji społecznych oraz z wyłączeniem osób zatrudnionych w działalności w zakresie obrony narodowej i bezpieczeństwa publicznego.

Dane o przeciętnym wynagrodzeniu w województwie z uwzględnieniem małych podmiotów gospodarczych poza rolnictwem indywidualnym oraz z uwzględnieniem stowarzyszeń, fundacji i innych organizacji społecznych zostaną zamieszczone w Roczniku Statystycznym Województwa Małopolskiego 2011, który będzie wydany w grudniu br.