



URZĄD STATYSTYCZNY W KRAKOWIE

31-223 Kraków, ul. Kazimierza Wyki 3
e-mail: sekretariatUSKRK@stat.gov.pl tel. 12 415 60 11 Internet: <http://www.stat.gov.pl/krak>

Informacja sygnalna - Nr 3

Data opracowania - marzec 2012 r.

AKTYWNOŚĆ EKONOMICZNA LUDNOŚCI W WOJEWÓDZTWIE MAŁOPOLSKIM W IV KWARTALE 2011 R.

Informacja została opracowana na podstawie uogólnionych wyników reprezentacyjnego **Badania Aktywności Ekonomicznej Ludności (BAEL)**, przeprowadzonego w IV kwartale 2011 r. W każdym wylosowanym mieszkaniu badane były osoby w wieku 15 lat i więcej. Z niewielkim uproszczeniem można powiedzieć, że kwartalne wyniki badania ustala się jako średnie wyników z 13 tygodni danego kwartału i uogólnia na populację generalną.

Podstawą metodologii BAEL są definicje ludności aktywnej zawodowo (pracujących i bezrobotnych) oraz biernej zawodowo przyjęte na XIII Międzynarodowej Konferencji Statystyków Pracy w październiku 1982 r. i zalecane do stosowania przez Międzynarodową Organizację Pracy i EUROSTAT.

Szczegółowe uwagi metodologiczne można znaleźć w publikowanej przez GUS Kwartalnej informacji o aktywności ekonomicznej ludności na stronie internetowej http://www.stat.gov.pl/gus/praca_ludnosc_PLK_HTML.htm, w publikacji *Aktywność ekonomiczna ludności Polski* lub w Kwartalnej informacji o rynku pracy.

Uwagi: Od I kwartału 2010 r. próba do BAEL została dwukrotnie zwiększona i obecnie liczy 3536 mieszkań.

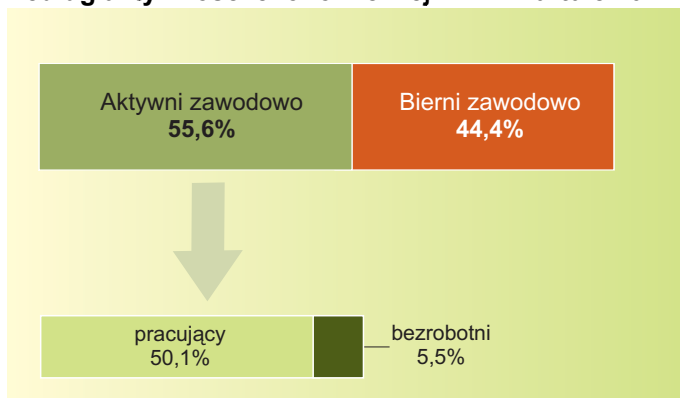
Sumy niektórych danych mogą być różne od wielkości „ogółem”. Wynika to z zaokrągleń dokonywanych przy uogólnianiu wyników badania.

Nazwy „województwo małopolskie” i „Małopolska” używane są zamiennie.

Aktywni zawodowo

Według danych BAEL w województwie małopolskim w IV kwartale 2011 r. zbiorowość aktywnych zawodowo liczyła 1521 tys., tj. o 4,9% więcej niż w analogicznym okresie 2010 r. Wpłynęła na to głównie wyższa niż przed rokiem liczba pracujących, która wyniosła 1371 tys., tj. o 4,4% więcej. Liczba bezrobotnych również wzrosła - o 10,2% do 151 tys. Nadal niemal połowa ludności w wieku 15 lat i więcej nie wykonywała pracy (49,9%). Populacja biernych zawodowo zwiększyła się w skali roku o 1,0% do 1213 tys. osób.

Wykr.1. Struktura ludności w wieku 15 lat i więcej według aktywności ekonomicznej w IV kwartale 2011 r.



W porównaniu z III kwartałem 2011 r. liczba aktywnych zawodowo wzrosła o 16 tys., głównie w wyniku zwiększenia się liczby bezrobotnych o 21 tys., (tj. o 16,2%). Liczba osób pracujących spadła o 4 tys., (tj. o 0,3%).

Wśród ogółu aktywnych zawodowo przeważali mężczyźni, stanowiąc 53,7%, a według miejsca zamieszkania - mieszkańcy miast (50,2% ogółu).

W wyniku wspomnianych wyżej zmian na rynku pracy liczba osób niepracujących przypadających na 1000 osób pracujących spadła w stosunku do analogicznego okresu 2010 r., ale wzrosła w odniesieniu do poprzedniego kwartału. Na 1000 pracujących w IV kwartale 2011 r. przypadały 994 osoby niepracujące (w Polsce - 968), rok wcześniej - 1019, a w III kwartale 2011 r. - 929.

TABL.1 LUDNOŚĆ AKTYWNA I BIERNA ZAWODOWO W WIEKU 15 LAT I WIĘCEJ

WYSZCZEGÓLNIENIE	2010		2011		
	IV kwartał	III kwartał	IV kwartał		
	w tysiącach			IV kw. 2010= =100	III kw. 2011= =100
OGÓLEM	2651	2652	2734	103,1	103,1
Aktywni zawodowo	1450	1505	1521	104,9	101,1
pracujący	1313	1375	1371	104,4	99,7
bezrobotni	137	130	151	110,2	116,2
Bierni zawodowo	1201	1148	1213	101,0	105,7

TABL.2 WSPÓŁCZYNNIK AKTYWNOŚCI ZAWODOWEJ

WYSZCZEGÓLNIENIE	2010		2011		
	IV kwartał	III kwartał	IV kwartał		
	w %			+/- w porównaniu z	
			IV kw. 2010	III kw. 2011	
OGÓLEM	54,7	56,7	55,6	0,9	-1,1
mężczyźni	63,5	63,9	63,5	0,0	-0,4
kobiety	47,1	50,5	48,7	1,6	-1,8
Miasta	54,2	56,7	55,5	1,3	-1,2
Wieś	55,2	56,8	55,8	0,6	-1,0
Według wieku:					
w tym w wieku produkcyjnym					
15-24 lata	71,9	72,6	72,3	0,4	-0,3
25-34	33,6	32,8	33,3	-0,3	0,5
35-44	84,8	84,7	84,3	-0,5	-0,4
45-54	89,5	87,1	89,6	0,1	2,5
55 lat i więcej	81,6	80,6	80,1	-1,5	-0,5
Według poziomu wykształcenia:					
Wyższe	19,7	23,4	23,5	3,8	0,1
Policealne i średnie zawodowe	77,2	78,5	78,3	1,1	-0,2
Średnie ogólnokształcące	67,7	68,1	66,2	-1,5	-1,9
Zasadnicze zawodowe	48,5	46,6	47,8	-0,7	1,2
Gimnazjalne, podstawowe i niepełne podstawowe	63,1	65,2	64,7	1,6	-0,5
16,7	19,4	18,4	1,7	-1,0	

Współczynnik aktywności zawodowej, wyrażający udział aktywnych zawodowo w liczbie ludności w wieku 15 lat i więcej, wyniósł 55,6% (w Polsce 56,3%), co oznacza, że był on wyższy o 0,9 pkt proc. niż przed rokiem, ale niższy o 1,1 pkt proc. aniżeli w III kwartale 2011 r. W podziale według płci bardziej aktywni zawodowo byli mężczyźni (63,5%) niż kobiety (48,7%). Na wsi omawiany współczynnik (55,8%) był o 0,3 pkt proc. większy od notowanego w miastach.

Według grup wiekowych najwyższe współczynniki aktywności zawodowej nadal obserwowano u osób w wieku 35-44 lata (89,6%), 25-34 lata (84,3%) oraz 45-54 lata (80,1%), a najniższy wśród osób w wieku 55 lat i więcej (23,5%).

Biorąc pod uwagę poziom wykształcenia, najwyższy współczynnik aktywności zawodowej dotyczył wciąż osób z wykształceniem wyższym (78,3%).

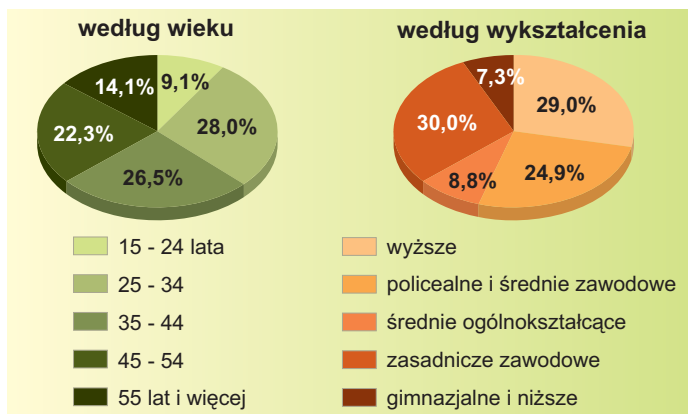
Pracujący

W województwie małopolskim w IV kwartale 2011 r. pracowało 1371 tys. osób, tj. 90,1% ogółu aktywnych zawodowo. W dalszym ciągu w tej populacji mężczyźni (54,5%) przeważali nad kobietami. Było prawie tyle samo pracujących mieszkańców miast, co wsi.

TABL.3 PRACUJĄCY

WYSZCZEGÓLNIENIE	2010		2011		
	IV kwartał	III kwartał	IV kwartał		
	w tysiącach			IV kw. 2010= =100	III kw. 2011= =100
OGÓLEM	1313	1375	1371	104,4	99,7
mężczyźni	714	726	747	104,6	102,9
kobiety	599	649	623	104,0	96,0
Miasta	635	708	685	107,9	96,8
Wieś	678	667	686	101,2	102,8

Wykr.2. Struktura pracujących w IV kwartale 2011 r.



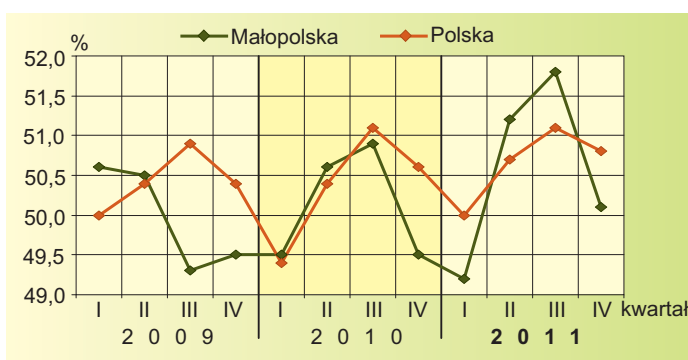
W odniesieniu do IV kwartału 2010 r. liczba pracujących wzrosła niezależnie od płci i miejsca zamieszkania, przy czym bardziej wśród mężczyzn (o 4,6%) i w miastach (o 7,9%) niż wśród kobiet (o 4,0%) i na wsi (o 1,2%).

W porównaniu z III kwartałem 2011 r. wystąpił wzrost liczby pracujących wśród mężczyzn (o 2,9%), jak i mieszkańców wsi (o 2,8%), a spadek wśród kobiet (o 4,0%) oraz mieszkańców miast (o 3,2%).

Rozpatrując pracujących pod względem wieku, najmniej liczne były skrajne grupy wiekowe, tj. 15-24 lata oraz 55 lat i więcej. Ich udział w ogóle pracujących w IV kwartale 2011 r. wyniósł odpowiednio: 9,1% i 14,1%.

Biorąc pod uwagę wykształcenie, najmniej było pracujących z wykształceniem gimnazjalnym i niższym (7,3%), a najwięcej - z zasadniczym zawodowym (30,0%).

Wykr.3. Wskaźnik zatrudnienia według BAEL



TABL.4 WSKAŹNIK ZATRUDNIENIA

WYSZCZEGÓLNIENIE	2010		2011		
	IV kwartał	III kwartał	IV kwartał		
	w %			+/- w porównaniu z	
			IV kw. 2010	III kw. 2011	
OGÓLEM	49,5	51,8	50,1	0,6	-1,7
mężczyźni	58,2	58,6	58,1	-0,1	-0,5
kobiety	42,0	45,9	43,0	1,0	-2,9
Miasta	48,9	51,4	49,8	0,9	-1,6
Wieś	50,1	52,4	50,5	0,4	-1,9
Według wieku:					
w tym w wieku produkcyjnym	64,9	66,2	64,9	0,0	-1,3
15-24 lata	26,2	25,8	25,0	-1,2	-0,8
25-34	76,7	77,0	75,4	-1,3	-1,6
35-44	82,6	82,2	83,6	1,0	1,4
45-54	75,4	74,5	74,1	-1,3	-0,4
55 lat i więcej	18,7	22,2	22,0	3,3	-0,2
Według poziomu wykształcenia:					
Wyższe	72,6	74,5	73,9	1,3	-0,6
Policealne i średnie zawodowe	60,7	61,7	59,1	-1,6	-2,6
Średnie ogólnokształcące	41,8	40,5	40,4	-1,4	-0,1
Zasadnicze zawodowe	57,1	59,1	57,3	0,2	-1,8
Gimnazjalne, podstawowe i niepełne podstawowe	14,5	17,2	16,6	2,1	-0,6

Wskaźnik zatrudnienia, czyli udział pracujących w ogólnej liczbie ludności w wieku 15 lat i więcej, w omawianym okresie ukształtował się na poziomie 50,1% (w kraju 50,8%), tj. wyższym o 0,6 pkt proc. niż przed rokiem, ale niższym o 1,7 pkt proc. niż w poprzednim kwartale. Podobnie jak współczynnik aktywności zawodowej, charakteryzował się on znacznym zróżnicowaniem ze względu na płeć.

Według wieku, najwyższy wskaźnik odnotowano wśród osób mających 35-44 lata (83,6%), 25-34 lata (75,4%) oraz 45-54 lata (74,1%). Dla osób w wieku produkcyjnym wyniósł on 64,9%, czyli tyle samo, co w IV kwartale 2010 r.

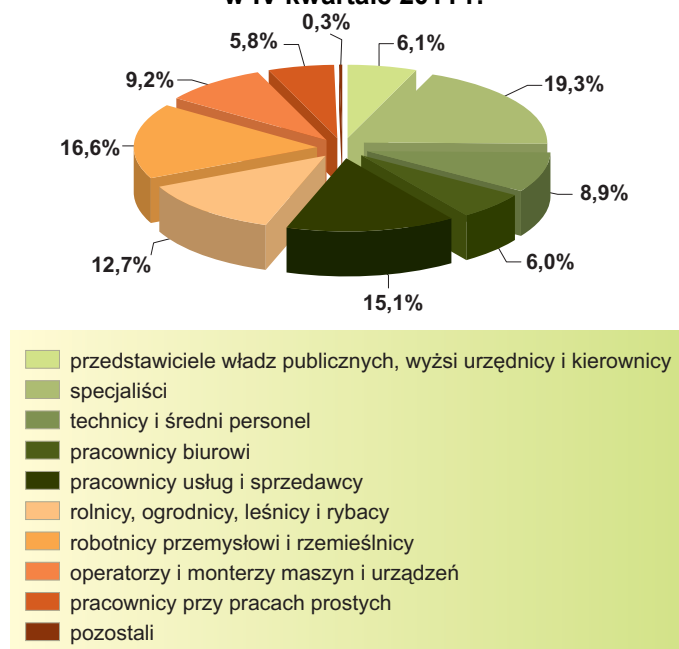
Przyjmując jako kryterium poziom wykształcenia, nadal najwyższy wskaźnik zatrudnienia charakteryzował osoby z wykształceniem wyższym (73,9%).

W IV kwartale 2011 r. w strukturze pracujących według statusu zatrudnienia dominowali pracownicy najemni, czyli osoby zatrudnione na podstawie stosunku pracy, których było 1028 tys. i stanowili oni 3/4 ogółu pracujących. W większości (w 67,3%) byli oni zatrudnieni przez pracodawców z sektora prywatnego. Wśród pracowników najemnych 819 tys. (79,7%) posiadało umowę na czas nieokreślony, a pozostałe 209 tys. (20,3%) na czas określony.

Liczba pracodawców i pracujących na własny rachunek wyniosła 277 tys., a udział tej kategorii w ujęciu rocznym spadł o 1,2 pkt proc. do 20,2% ogółu pracujących, podczas gdy pomagających członków rodzin było 66 tys., a udział tej kategorii w ciągu roku zwiększył się o 0,5 pkt proc. do 4,8%.

W IV kwartale 2011 r. sektor prywatny skupiał 1034 tys. osób, tj. 75,4% ogółu pracujących, a sektor publiczny - 336 tys. osób (24,6%). W skali roku wystąpił wzrost liczby pracujących w sektorze prywatnym o 4,8%, a w sektorze publicznym - o 3,1%. W skali kwartału sektor publiczny odnotował podobny wzrost zatrudnienia (o 3,1%), natomiast w sektorze prywatnym zaobserwowano spadek liczby pracujących o 1,4%.

Wykr.4. Struktura pracujących według grup zawodów w IV kwartale 2011 r.



Spośród pracujących, którzy w ciągu badanego tygodnia przepracowali co najmniej 1 godzinę (1323 tys. osób), 69,3% stanowiły osoby, które pracowały 40 godzin i więcej. Udział mężczyzn, którzy pracowali 40 godzin i więcej w ogólnej liczbie mężczyzn, spełniających kryterium przepracowania co najmniej 1 godziny w badanym tygodniu, wyniósł 74,9%, a analogiczny udział kobiet - 62,4%.

Według grup zawodów (w oparciu o nową klasyfikację zawodów i specjalności z 2010 r.) najliczniejszą grupę tworzyli nadal specjaliści - 265 tys. osób, następnie robotnicy przemysłowi i rzemieślnicy - 227 tys. osób oraz pracownicy usług i sprzedawcy - 207 tys. osób.

Udział kobiet wśród specjalistów wyniósł 63,0%, a wśród pracowników usług i sprzedawców - 65,7%. Wśród robotników przemysłowych i rzemieślników zdecydowanie przeważali mężczyźni, stanowiąc 89,0%.

Bezrobotni

W IV kwartale 2011 r. zbiorowość bezrobotnych w Małopolsce sięgnęła 151 tys., w tym więcej było kobiet (53,6%) niż mężczyzn. Biorąc pod uwagę miejsce zamieszkania, więcej bezrobotnych mieszkało w miastach (51,7%) niż na wsi. Wzrost bezrobocia tak w skali roku, jak i kwartału dotyczył wszystkich wyżej wspomnianych grup osób.

TABL.5 BEZROBOTNI

WYSZCZEGÓLNIENIE	2010		2011		
	IV kwartał	III kwartał	IV kwartał		
	w tysiącach			IV kw. 2010= =100	III kw. 2011= =100
OGÓLEM	137	130	151	110,2	116,2
mężczyźni	65	65	69	106,2	106,2
kobiety	72	65	81	112,5	124,6
Miasta	69	73	78	113,0	106,8
Wieś	68	57	72	105,9	126,3

Stopa bezrobocia, liczona jako stosunek liczby bezrobotnych do liczby ludności aktywnej zawodowo ogółem oraz danej grupy, w omawianym okresie wyniosła 9,9% (w Polsce 9,7%), tj. wzrosła w porównaniu z analogicznym okresem 2010 r. o 0,5 pkt proc., a w zestawieniu z III kwartałem 2011 r. - o 1,3 pkt proc.

TABL.6 STOPA BEZROBOCIA

WYSZCZEGÓLNIENIE	2010	2011			
	IV kwartał	III kwartał	IV kwartał		
	w %			+/- w porównaniu z	
			IV kw. 2010	III kw. 2011	
OGÓLEM	9,4	8,6	9,9	0,5	1,3
mężczyźni	8,3	8,2	8,4	0,1	0,2
kobiety	10,7	9,1	11,5	0,8	2,4
Miasta	9,8	9,3	10,2	0,4	0,9
Wieś	9,1	7,9	9,5	0,4	1,6
Według wieku:					
w tym w wieku produkcyjnym					
15-24 lata	21,4	20,9	25,1	3,7	4,2
25-34	9,3	9,0	10,5	1,2	1,5
35-44	7,7	5,6	6,7	-1,0	1,1
45-54	7,6	7,5	7,6	0,0	0,1
55 lat i więcej	5,3	5,9	6,3	1,0	0,4
Według poziomu wykształcenia:					
Wyższe	5,7	5,1	5,7	0,0	0,6
Policealne i średnie zawodowe	10,2	9,2	10,7	0,5	1,5
Średnie ogólnokształcące	13,8	13,0	15,5	1,7	2,5
Zasadnicze zawodowe	9,5	9,4	11,4	1,9	2,0
Gimnazjalne, podstawowe i niepełne podstawowe	13,1	10,2	9,9	-3,2	-0,3

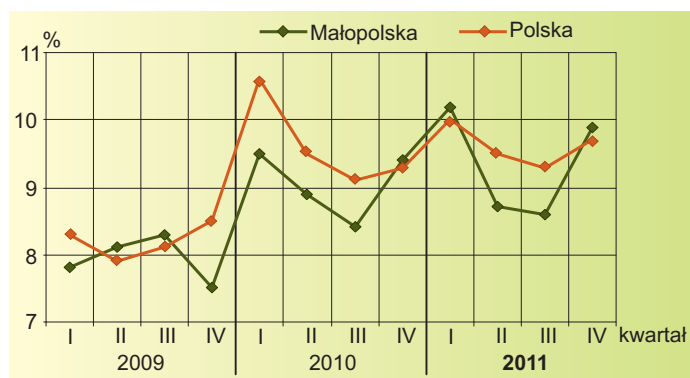
Niższą stopę bezrobocia niż w Małopolsce notowano w następujących województwach: mazowieckie (7,6%), wielkopolskie (7,9%), pomorskie (9,2%), opolskie (9,4%), lubelskie, łódzkie, śląskie (9,5%) oraz lubuskie (9,7%). A zatem Małopolska uplasowała się wśród województw dopiero na dziewiątym miejscu pod względem stopy bezrobocia.

W badanym okresie mężczyźni znaleźli się ponownie w lepszej sytuacji na rynku pracy niż kobiety, ponieważ stopa bezrobocia wśród nich była niższa o 3,1 pkt proc. niż wśród kobiet. Dla osób mieszkających w miastach była ona wyższa niż dla mieszkańców wsi o 0,7 pkt proc. Stopa bezrobocia wzrosła niezależnie od płci i miejsca zamieszkania zarówno w relacji do IV kwartału 2010 r., jak i w porównaniu z III kwartałem 2011 r.

Zjawisko bezrobocia dotyka szczególnie ludzi młodych. Stopa bezrobocia dla osób w wieku 15-24 lata (25,1%) była 2,5-krotnie wyższa niż dla całej populacji. W tej najmłodszej grupie wiekowej omawiany wskaźnik wzrósł o 3,7 pkt proc. w skali roku i o 4,2 pkt proc. w stosunku do poprzedniego kwartału.

W ujęciu rocznym stopa bezrobocia spadła jedynie wśród osób w wieku 35-44 lata, a w ujęciu kwartalnym zwiększyła się dla wszystkich grup wiekowych, w tym najbardziej dla wspomnianej wyżej najmłodszej grupy wiekowej.

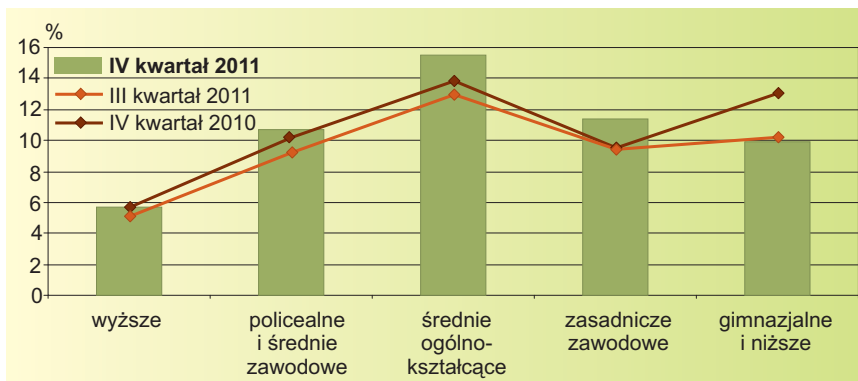
Wykr.5. Stopa bezrobocia według BAEL



W IV kwartale 2011 r. stosunkowo niską stopę bezrobocia notowano nadal wśród osób z wykształceniem wyższym - 5,7%, tj. tyle samo, co przed rokiem, ale więcej o 0,6 pkt proc. niż w III kwartale 2011 r. Dwucyfrowa stopa bezrobocia charakteryzowała osoby mające wykształcenie średnie ogólnokształcące (15,5%) oraz zasadnicze zawodowe (11,4%), a także policealne i średnie zawodowe (10,7%).

Wykr.6. Stopa bezrobocia według poziomu wykształcenia

Biorąc pod uwagę poziom wykształcenia, stopa bezrobocia zwiększyła się w skali roku najbardziej wśród osób po szkołach zasadniczych zawodowych - o 1,9% i średnich ogólnokształcących - o 1,7%.



W porównaniu z III kwartałem 2011 r. wzrost

natężenia bezrobocia dotyczył również w największym stopniu wyżej wymienionych osób. Natomiast zarówno w odniesieniu do IV kwartału 2010 r., jak i III kwartału 2011 r., spadła stopa bezrobocia wśród osób z wykształceniem gimnazjalnym i niższym.

W IV kwartale 2011 r. przeciętny **czas poszukiwania pracy** przez osoby bezrobotne wynosił 12,7 miesiąca (w Polsce 11,1) i był dłuższy dla kobiet (13,2 miesiąca) niż dla mężczyzn (12,1 miesiąca). Dla mieszkańców miast czas ten wyniósł 12,9 miesiąca, a wsi - rok i pół miesiąca.

Z ogółu bezrobotnych najwięcej, bo ponad 40% było dotkniętych **długotrwałym bezrobociem**, co oznacza poszukiwanie pracy 13 miesięcy i dłużej. Grupa ta charakteryzowała się większym udziałem kobiet niż mężczyzn oraz przewagą mieszkańców miast wobec mieszkańców wsi. Udział osób poszukujących pracy do 3 miesięcy w liczbie ogółem wyniósł 23,8%, od 4 do 6 miesięcy - 19,9%, a od 7 do 12 miesięcy - 16,6% ogółu bezrobotnych.

Główną przyczyną bezrobocia w dalszym ciągu była utrata pracy. Powód ten dotyczył 41,7% omawianej populacji, tj. 63 tys. osób (przed rokiem również 63 tys., a w poprzednim kwartale - 51 tys.). Ponadto 23,8%, czyli 36 tys. osób usiłowało reaktywizować się, a 28,5%, tj. 43 tys. osób próbowało podjąć pracę po raz pierwszy. Pozostałe osoby dobrowolnie zrezygnowały z pracy.

Najwięcej bezrobotnych poszukiwało pracy poprzez krewnych i znajomych - 78,8%, ogłoszenia w prasie - 76,8% oraz biura pracy - 64,2%. Bezpośredni kontakt z zakładem pracy miało 58,3% ogółu. (Suma udziałów według metod poszukiwania pracy jest większa niż 100% ze względu na to, że badana osoba może zaznaczyć dowolną liczbę odpowiedzi.)

Bierni zawodowo

W okresie październik-grudzień 2011 r. w województwie małopolskim zbiorowość biernych zawodowo liczyła 1213 tys., tj. 44,4% ogółu ludności w wieku 15 lat i więcej (w kraju - 43,7%). Wśród nich większość stanowiły kobiety - 61,3%, a według miejsca zamieszkania - mieszkańcy miast (50,5%).

TABL.7 BIERNI ZAWODOWO

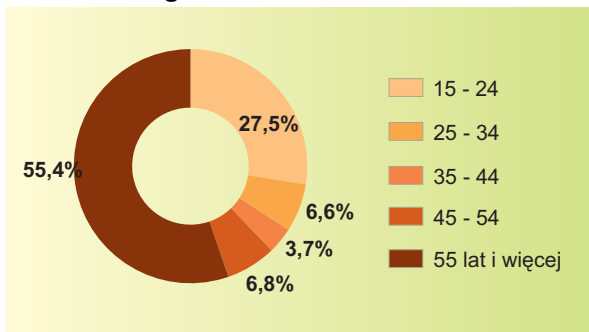
WYSZCZEGÓLNIENIE	2010		2011		
	IV kwartał	III kwartał	IV kwartał		
	w tysiącach		IV kw. 2010=100	III kw. 2011=100	
OGÓLEM	1201	1148	1213	101,0	105,7
mężczyźni	447	447	469	104,9	104,9
kobiety	754	701	744	98,7	106,1
Miasta	595	597	612	102,9	102,5
Wieś	606	550	601	99,2	109,3

W stosunku do IV kwartału 2010 r. omawiana populacja wzrosła o 12 tys., tj. o 1,0%, a w porównaniu z poprzednim kwartałem - wzrosła o 65 tys., tj. o 5,7%.

Wśród biernych zawodowo, podobnie jak w minionych okresach, dominowały osoby w wieku 55 lat i więcej, których było 672 tys., tj. 55,4%. Udział osób

w wieku produkcyjnym wyniósł 46,1%, a osób młodych (w wieku 15-24 lata) - 27,5%. Nadal najwięcej było osób biernych zawodowo z wykształceniem gimnazjalnym i niższym - 492 tys. (40,6% ogółu), co wynikało z braku kwalifikacji do podjęcia pracy, a najmniej - z wykształceniem wyższym - 117 tys. (9,6% ogółu).

Wykr.7. Struktura biernych zawodowo według wieku w IV kwartale 2011 r.



Do głównych przyczyn bierności zawodowej w omawianym kwartale należały nadal: emerytura - jako powód podało ją 44,2% ogółu osób nieposzukujących pracy (533 tys.), nauka i uzupełnianie kwalifikacji - 26,8% (323 tys.), choroba - 14,2% (171 tys.). Inne powody osobiste lub rodzinne podało 53 tys. osób, czyli 4,4% ogółu biernych zawodowo, a 19 tys. osób (1,6%) było zniechęconych bezskutecznym poszukiwaniem pracy.

Podsumowanie

Wyniki BAEL za IV kwartał 2011 r. wskazują na niewielkie pogorszenie sytuacji na rynku pracy w województwie małopolskim, zwłaszcza w porównaniu z poprzednim kwartałem. W odniesieniu do III kwartału 2011 r. zaobserwowano m.in. wzrost liczby osób bezrobotnych, przy jednoczesnym spadku liczby pracujących, a obciążenie pracujących osobami niepracującymi zwiększyło się, wzrosła także stopa bezrobocia.

W ujęciu rocznym odnotowano wzrost liczby pracujących, przy równoczesnym zwiększeniu się liczby bezrobotnych i stopy bezrobocia. Po raz kolejny stopa bezrobocia była wyższa wśród kobiet niż wśród mężczyzn. Dla osób w wieku 15-24 lata była ona 2,5-krotnie wyższa niż dla całej populacji. Jednak obciążenie pracujących osobami niepracującymi spadło.

Podsumowując, w porównaniu z IV kwartałem 2011 r. odnotowano m.in.:

- wzrost populacji aktywnych zawodowo z powodu zwiększenia się zarówno liczby pracujących, jak i bezrobotnych,
- mniejsze obciążenie osób pracujących osobami niepracującymi (bezrobotnymi i biernymi zawodowo),
- wyższy wskaźnik zatrudnienia (*podobnie jak w kraju*),
- wyższą stopę bezrobocia (*podobnie jak w Polsce*),
- większą liczbę osób biernych zawodowo (ale nie wśród kobiet ani mieszkańców wsi).

Wykr.8. Zmiany na rynku pracy w IV kwartale 2011 r.

