



URZĄD STATYSTYCZNY W KRAKOWIE

31-223 Kraków, ul. Kazimierza Wyki 3
e-mail: sekretariatUSKRK@stat.gov.pl tel. 12 415 60 11 Internet: <http://www.stat.gov.pl/krak>

Informacja sygnałna - Nr 14

Data opracowania - grudzień 2012 r.

AKTYWNOŚĆ EKONOMICZNA LUDNOŚCI W WOJEWÓDZTWIE MAŁOPOLSKIM W III KWARTALE 2012 R.

*Informacja została opracowana na podstawie uogólnionych wyników reprezentacyjnego **Badania Aktywności Ekonomicznej Ludności (BAEL)**, przeprowadzonego w III kwartale 2012 r. W każdym wylosowanym mieszkaniu badane były osoby w wieku 15 lat i więcej. Z niewielkim uproszczeniem można powiedzieć, że kwartalne wyniki badania ustala się jako średnie wyników z 13 tygodni danego kwartału i uogólnia na populację generalną.*

Podstawą metodologii BAEL są definicje ludności aktywnej zawodowo (pracujących i bezrobotnych) oraz biernej zawodowo przyjęte na XIII Międzynarodowej Konferencji Statystyków Pracy w październiku 1982 r. i zalecane do stosowania przez Międzynarodową Organizację Pracy i EUROSTAT.

*Szczegółowe uwagi metodologiczne można znaleźć w publikowanej przez GUS Kwartalnej informacji o aktywności ekonomicznej ludności na stronie internetowej http://www.stat.gov.pl/gus/praca_ludnosc_PLK_HTML.htm, w publikacji *Aktywność ekonomiczna ludności Polski* lub w Kwartalnej informacji o rynku pracy.*

Uwagi:

Od I kwartału 2010 r. próba do BAEL została dwukrotnie zwiększona i obecnie liczy 3536 mieszkań.

Od III kwartału 2012 r. do uogólniania wyników badania na populację generalną zastosowano dane o ludności Polski w wieku 15 lat i więcej, pochodzące z bilansów opracowanych na podstawie wyników Narodowego Spisu Powszechnego Ludności i Mieszkań 2011. Ponadto nastąpiły zmiany metodologiczne, mające na celu dostosowanie populacji objętej badaniem do zaleceń Eurostat. Od III kwartału 2012 r. poza zakresem badania, pozostają osoby przebywające poza gospodarstwem domowym, tj. za granicą lub w gospodarstwach zbiorowego zakwaterowania, 12 miesięcy lub więcej (do II kwartału 2012 r. było to 3 miesiące lub więcej). W związku z wprowadzonymi zmianami prezentowane wyniki BAEL nie są w pełni porównywalne z wynikami badań z lat poprzedzających 2010 rok.

Dane opublikowane w tym opracowaniu przedstawiają wyniki przeliczone zgodnie z nową metodologią i nową podstawą uogólniania danych.

Sumy niektórych danych mogą być różne od wielkości „ogółem”. Wynika to z zaokrągleń dokonywanych przy uogólnianiu wyników badania.

Aktywni zawodowo

Według danych BAEL w województwie małopolskim w III kw. 2012 r. zbiorowość aktywnych zawodowo liczyła 1456 tys., tj. zaledwie o 0,1% więcej w ujęciu rocznym. Wpłynęła na to głównie znacznie wyższa niż przed rokiem liczba bezrobotnych, która wyniosła 146 tys., tj. o 16,8% więcej. Spadła natomiast populacja pracujących o 1,4%, do 1308 tys. osób. Liczba osób biernych zawodowo wzrosła w skali roku o 4,1% do 1176 tys. osób.

TABL.1 LUDNOŚĆ AKTYWNA I BIERNA ZAWODOWO W WIEKU 15 LAT I WIĘCEJ

WYSZCZEGÓLNIENIE	2011		2012				
	III kwartał	IV kwartał	I kwartał	II kwartał	III kwartał		
	w tysiącach					III kw. 2011=100	II kw. 2012=100
OGÓLEM	2582	2664	2622	2615	2629	101,8	100,5
Aktywni zawodowo	1452	1469	1450	1432	1453	100,1	101,5
pracujący	1326	1324	1293	1279	1308	98,6	102,3
bezrobotni	125	145	157	153	146	116,8	95,4
Bierni zawodowo	1130	1195	1171	1183	1176	104,1	99,4

W porównaniu z II kw. br. liczba aktywnych zawodowo wzrosła o 21 tys. (1,5%), co wynikało ze wzrostu liczby pracujących o 29 tys. (2,3%), przy jednoczesnym spadku liczby bezrobotnych o 7 tys. (4,6%).

Wśród ogółu aktywnych zawodowo według płci przeważali mężczyźni, stanowiąc 55,1%, a według miejsca zamieszkania - mieszkańcy wsi (50,8% ogółu).

W wyniku zmian na rynku pracy liczba osób niepracujących przypadających na 1000 osób pracujących zwiększyła się w stosunku do analogicznego okresu ub. roku, zmniejszyła natomiast do poprzedniego kwartału. Na 1000 pracujących w III kw. 2012 r. przypadało 1011 osób niepracujących (w miastach - 1035, na wsi - 988), rok wcześniej - 946, a w II kw. 2012 r. - 1045.

TABL.2 WSPÓŁCZYNNIK AKTYWNOŚCI ZAWODOWEJ

WYSZCZEGÓLNIENIE	2011		2012				
	III kwartał	IV kwartał	I kwartał	II kwartał	III kwartał		
	w %					+/- w porównaniu z	
						III kw. 2011=100	II kw. 2012=100
OGÓLEM	56,2	55,1	55,3	54,8	55,3	-0,9	0,5
mężczyźni	63,5	63,1	63,0	62,2	63,3	-0,2	1,1
kobiety	49,8	48,0	48,4	47,9	47,8	-2,0	-0,1
Miasta	55,9	54,8	55,6	54,4	55,3	-0,6	0,9
Wieś	56,6	55,5	55,0	55,2	55,3	-1,3	0,1
Według wieku:							
w tym w wieku produkcyjnym	72,4	72,1	72,3	71,8	72,1	-0,3	0,3
15-24 lata	32,6	33,2	34,7	34,2	31,7	-0,9	-2,5
25-34	84,5	84,5	84,9	84,6	83,8	-0,7	-0,8
35-44	87,2	89,8	89,9	87,4	87,4	0,2	0,0
45-54	80,6	60,1	82,3	79,7	80,8	0,2	1,1
55 lat i więcej	23,4	23,5	21,3	21,2	23,9	0,5	2,7

Współczynnik aktywności zawodowej, wyrażający udział aktywnych zawodowo w liczbie ludności w wieku 15 lat i więcej, wyniósł 55,3% (*Polska 56,2%*), co oznacza, że był on o 0,9 p.proc. niższy niż przed rokiem i o 0,5 p.proc. wyższy w porównaniu z II kw. 2012 r. W podziale według płci bardziej aktywni zawodowo byli mężczyźni (współczynnik aktywności - 63,3%) niż kobiety (47,8%). W przekroju terytorialnym (miasto/wieś) nie zanotowano różnic.

Według grup wiekowych najwyższe współczynniki aktywności zawodowej zaobserwowano u osób w wieku 35-44 lata (87,4%), 25-34 lata (83,8%) oraz 45-54 lata (80,8%), a najniższy wśród osób w wieku 55 lat i więcej (23,9%), co było związane z możliwością przejścia na emeryturę.

Przyjmując jako kryterium poziom wykształcenia, najwyższy współczynnik aktywności zawodowej dotyczył wciąż osób z wykształceniem wyższym (78,7%).

Pracujący

W województwie małopolskim w III kw. 2012 r. pracowało 1308 tys. osób, tj. 90,0% ogółu aktywnych zawodowo. W dalszym ciągu w tej populacji przeważali mężczyźni (55,6%) nad kobietami. Więcej było pracujących mieszkańców wsi (51,4%) niż miast.

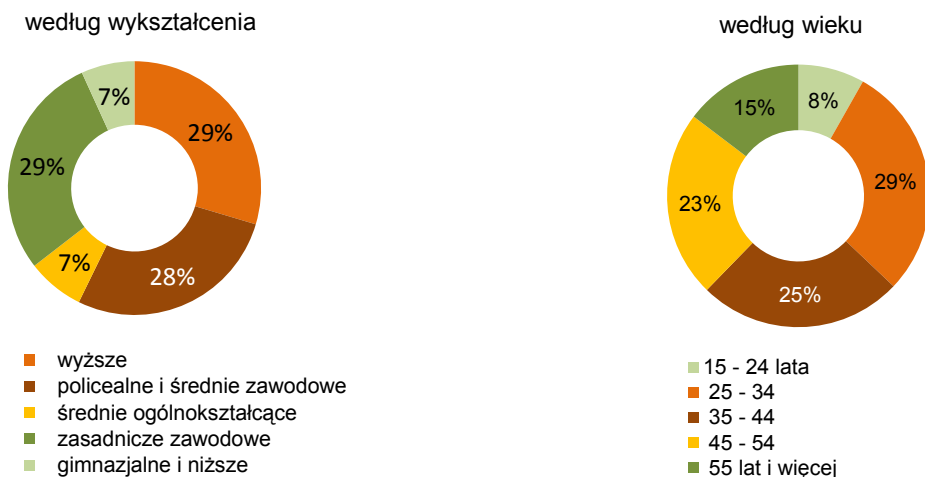
TABL.3 PRACUJĄCY

WYSZCZEGÓLNIENIE	2011		2012				
	III kwartał	IV kwartał	I kwartał	II kwartał	III kwartał		
	w tysiącach					III kw. 2011=100	II kw. 2012=100
OGÓŁEM	1326	1324	1293	1279	1308	98,6	102,3
mężczyźni	707	728	708	704	727	102,8	103,3
kobiety	620	596	586	574	581	93,7	101,2
Miasta	677	655	652	642	636	93,9	99,1
Wieś	649	669	642	636	672	103,5	105,7

W odniesieniu do III kw. ub. roku liczba pracujących obniżyła się o 1,4%, przy czym spadek ten dotyczył kobiet (o 6,3%) i mieszkańców miast (o 6,1%). Wzrosła natomiast zarówno liczba pracujących mężczyzn jak i mieszkańców wsi, odpowiednio o 2,8% oraz 3,5%.

W porównaniu z II kw. br. sytuacja uległa zmianie. Nastąpił wzrost liczby pracujących wśród mężczyzn (o 3,3%) jak i kobiet (o 1,2%). Przybyło również pracujących mieszkańców wsi (o 5,7%). W dalszym ciągu ubywało pracujących wśród mieszkańców miast, chociaż spadek ich liczby nie był tak duży jak przed rokiem (o 0,9%).

Wykr.1. Struktura pracujących w III kwartale 2012 r.



Rozpatrując pracujących pod względem wieku, najmniej liczne były skrajne grupy wiekowe, tj. 15-24 lata oraz 55 lat i więcej. Ich udział w ogólnej liczbie pracujących w III kwartale br. wyniósł odpowiednio: 8,2% i 14,7%.

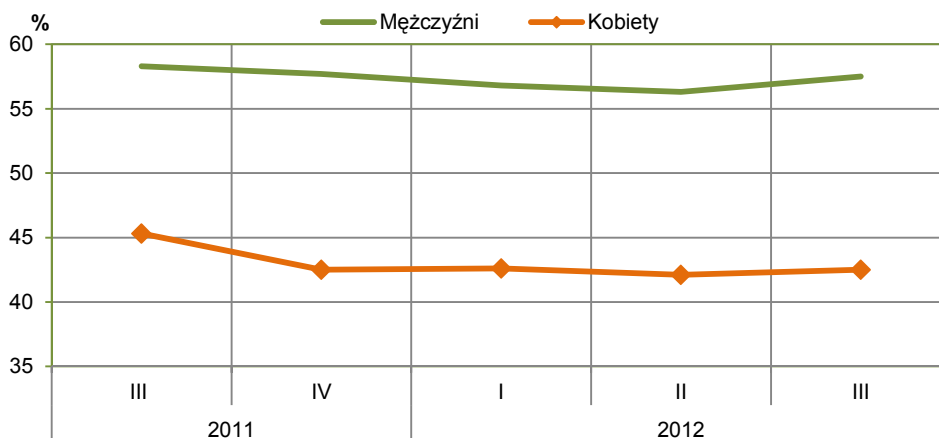
Biorąc pod uwagę wykształcenie, najmniej pracujących znajdowało się w grupie osób z wykształceniem gimnazjalnym i niższym (6,8%), a najwięcej - z wyższym (29,6%).

TABL.4 WSKAŹNIK ZATRUDNIENIA

WYSZCZEGÓLNIENIE	2011		2012				
	III kwartał	IV kwartał	I kwartał	II kwartał	III kwartał		
	w %					+/- w porównaniu z	
						III kw. 2011=100	II kw. 2012=100
OGÓLEM	51,4	49,7	49,3	48,9	49,8	-1,6	0,9
mężczyźni	58,3	57,7	56,8	56,3	57,5	-0,8	1,2
kobiety	45,3	42,5	42,6	42,1	42,5	-2,8	0,4
Miasta	50,6	49,1	49,7	48,8	49,1	-1,5	0,3
Wieś	52,2	50,3	49,8	48,9	50,3	-1,9	1,4
Według wieku:							
w tym w wieku produkcyjnym	65,9	64,7	64,3	64,0	64,6	-1,3	0,6
15-24 lata	25,6	24,8	24,9	24,6	23,2	-2,4	-1,4
25-34	77,1	75,8	75,6	75,3	75,4	-1,7	0,1
35-44	82,4	83,6	81,8	80,9	81,2	-1,2	0,3
45-54	74,7	74,2	76,1	73,6	74,1	-0,6	0,5
55 lat i więcej	22,1	22,0	20,3	19,7	22,4	0,3	2,7

Wskaźnik zatrudnienia, czyli udział pracujących w ogólnej liczbie ludności w wieku 15 lat i więcej, w omawianym okresie ukształtował się na poziomie 49,8% (*Polska 50,7%*), tj. niższym o 1,6 p.proc. niż przed rokiem i wyższym o 0,9 p.proc. niż w poprzednim kwartale. Podobnie jak współczynnik aktywności zawodowej, charakteryzował się on znacznym zróżnicowaniem ze względu na płeć i niewielkim ze względu na miejsce zamieszkania.

Wykr.2. Wskaźnik zatrudnienia według płci

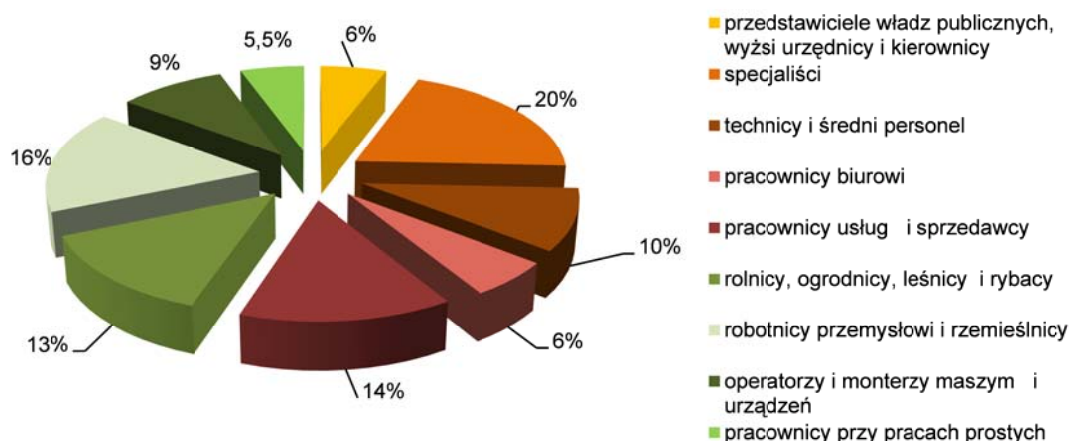


Według wieku, najwyższy wskaźnik odnotowano wśród osób mających 35-44 lata (81,2%), 25-34 lata (75,4%) oraz 45-54 lata (74,1%). Dla osób w wieku produkcyjnym wyniósł on 64,6% i w porównaniu z III kw. ub. roku obniżył się o 1,3 p.proc. W ujęciu kwartalnym nastąpił jego niewielki wzrost o 0,6 p.proc.

Według poziomu wykształcenia, nadal najwyższy wskaźnik cechował osoby z wykształceniem wyższym (74,3%) oraz policealnym i średnim zawodowym (58,7%).

W III kw. 2012 r. w strukturze pracujących według statusu zatrudnienia dominowali pracownicy najemni, czyli osoby zatrudnione na podstawie stosunku pracy, którzy w liczbie 977 tys. stanowili 74,7% ogółu pracujących. Większość z nich (68,2%) była zatrudniona w sektorze prywatnym. Wśród pracowników najemnych dominowały osoby posiadające umowę na czas nieokreślony – 78,4%, pozostałe 21,6% to osoby z umowami na czas określony.

**Wykr.3. Struktura pracujących według grup zawodów
w III kwartale 2012 r.**



Spośród pracujących, którzy w ciągu badanego tygodnia przepracowali co najmniej 1 godzinę (1308 tys. osób), 76,1% stanowiły osoby, które pracowały 40 godzin i więcej. Udział mężczyzn, którzy pracowali 40 godzin i więcej w ogólnej liczbie mężczyzn, spełniających kryterium przepracowania co najmniej 1 godziny w badanym tygodniu, wyniósł 83,1%, a analogiczny udział kobiet – 67,5%.

Według grup zawodów, najliczniejszą grupę w województwie małopolskim tworzyli nadal specjaliści - 259 tys. osób, z czego 62,9% to kobiety. Kolejną grupę stanowili robotnicy przemysłowi i rzemieślnicy – 214 tys. osób, gdzie udział mężczyzn wyniósł ponad 90,0%. Pracownicy usług i sprzedawcy w liczbie 182 tys. osób stanowili trzecią, najbardziej liczną, grupę zawodową, w której kobiety stanowiły 65,9%.

Bezrobotni

W III kw. br. w województwie małopolskim zbiorowość bezrobotnych liczyła 146 tys., po 73 tys. mężczyzn i kobiet. Biorąc pod uwagę miejsce zamieszkania, więcej było bezrobotnych mieszkańców miast - 79 tys., niż wsi - 67 tys. Wzrost bezrobocia w skali roku dotyczył wszystkich grup niezależnie od płci i miejsca zamieszkania.

W porównaniu z II kw. br. spadła liczba bezrobotnych ogółem, przy czym liczba bezrobotnych mężczyzn utrzymała się na takim samym poziomie, natomiast nastąpił spadek liczby bezrobotnych kobiet o 8,7%. Zjawisko wzrostu liczby bezrobotnych nasiliło się w miastach – wzrost o 8,2%, natomiast wśród mieszkańców wsi nastąpił spadek o 6,2%.

TABL.5 BEZROBOTNI

WYSZCZEGÓLNIENIE	2011		2012				
	III kwartał	IV kwartał	I kwartał	II kwartał	III kwartał		
	w tysiącach					III kw. 2011=100	II kw. 2012=100
OGÓŁEM	125	145	157	153	146	116,8	95,4
mężczyźni	63	68	77	73	73	115,9	100,0
kobiety	62	77	80	80	73	117,7	91,3
Miasta	70	75	78	73	79	112,9	108,2
Wieś	55	69	80	80	67	121,8	83,8

Stopa bezrobocia, liczona jako stosunek liczby bezrobotnych do liczby ludności aktywnej zawodowo ogółem oraz danej grupy, w omawianym okresie wyniosła 10,0% (*Polska 9,9%*), tj. wzrosła w porównaniu z analogicznym okresem 2011 r. o 1,4 p.proc., ale spadła w zestawieniu z II kw. br. - o 0,7 p.proc.



W badanym okresie mężczyźni znaleźli się w nieco lepszej sytuacji na rynku pracy niż kobiety ze względu na niższą o 2,1 p. proc. stopę bezrobocia. Dla osób mieszkających w miastach była ona wyższa niż dla mieszkańców wsi o 1,9 p.proc.

W relacji do III kw. 2011 r. stopa bezrobocia wzrosła zarówno ze względu na płeć jak i miejsce zamieszkania. Najmocniej odczuli to kobiety – wzrost o 2,1 p.proc. oraz mieszkańcy miast o 1,6 p.proc.

W porównaniu z II kw. br. nastąpiła poprawa wskaźników. Poziom stopy bezrobocia obniżył się wśród obu płci (o 0,3 p.proc. mężczyźni, o 1,0 p.proc. kobiety) oraz wśród mieszkańców wsi (o 2,1 p.proc.).

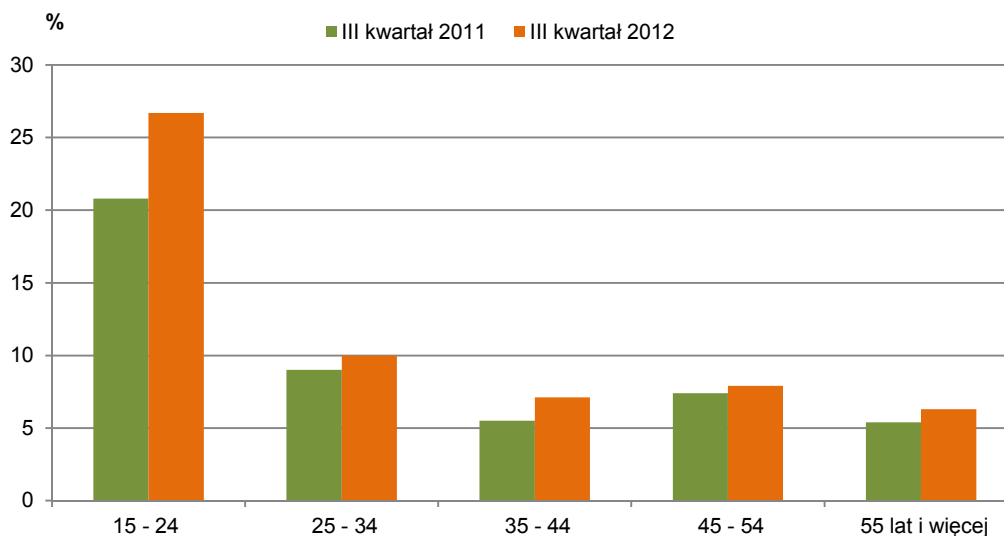
TABL.6 STOPA BEZROBOCIA

WYSZCZEGÓLNIENIE	2011		2012				
	III kwartał	IV kwartał	I kwartał	II kwartał	III kwartał		
	w %					+/- w porównaniu z	
						III kw. 2011=100	II kw. 2012=100
OGÓŁEM	8,6	9,9	10,8	10,7	10,0	1,4	-0,7
mężczyźni	8,2	8,5	9,8	9,4	9,1	0,9	-0,3
kobiety	9,1	11,4	12,0	12,2	11,2	2,1	-1,0
Miasta	9,4	10,3	10,7	10,2	11,0	1,6	0,8
Wieś	7,8	9,3	11,1	11,2	9,1	1,3	-2,1
Według wieku:							
w tym w wieku produkcyjnym	8,9	10,2	11,2	10,9	10,3	1,4	-0,6
15-24 lata	20,8	25,2	28,3	27,4	26,7	5,9	-0,7
25-34	9,0	10,3	10,9	11,0	10,0	1,0	-1,0
35-44	5,5	6,6	9,0	7,5	7,1	1,6	-0,4
45-54	7,4	7,4	7,6	7,6	7,9	0,5	0,3
55 lat i więcej	5,4	4,9	5,4	6,7	6,3	0,9	-0,4

W III kwartale 2012 r. stosunkowo niską stopę bezrobocia notowano nadal wśród osób z wykształceniem wyższym - 5,6%. Z uwagi na brak kwalifikacji zawodowych najwyższą stopę bezrobocia zaobserwowano wśród osób z wykształceniem gimnazjalnym i niższym (16,7%) oraz średnim ogólnokształcącym (13,8%).

Zjawisko bezrobocia dotyka szczególnie ludzi młodych. Stopa bezrobocia dla osób w wieku 15-24 lata (26,7%) była ponad 2,5-krotnie wyższa niż dla całej populacji. W tej najmłodszej grupie wiekowej omawiany wskaźnik wzrósł o 5,9 p.proc. w skali roku i obniżył się o 0,7 p.proc. w stosunku do poprzedniego kwartału.

Wykr.5. Stopa bezrobocia według wieku



W porównaniu z III kw. ub. roku wzrost stopy bezrobocia dotyczył wszystkich grup wiekowych, największy w grupie wiekowej 15-24 lata, najmniejszy wśród osób w wieku 45-54 lata. W ujęciu kwartalnym nastąpił spadek stopy bezrobocia niemal we wszystkich grupach wiekowych – od 1,0 p.proc (25-34 lata) do 0,4 p.proc. (35-44 lata). Nadal rosła stopa bezrobocia wśród osób w wieku 45-54 lata.

W III kw. br. przeciętny **czas poszukiwania pracy** przez osoby bezrobotne wynosił 11,2 miesiąca i był dłuższy dla kobiet (11,8 miesiąca) niż dla mężczyzn (10,7 miesiąca). Dla mieszkańców wsi czas ten wyniósł 11,6 miesiąca, a miast – 10,9.

Z ogółu bezrobotnych najwięcej, bo ponad 1/3 była dotknięta **długotrwałym bezrobociem**, co oznacza poszukiwanie pracy 13 miesięcy i dłużej. Grupa ta charakteryzowała się zróżnicowaniem według płci i miejsca zamieszkania. Częściej długotrwale bezrobotne pozostawały kobiety (55,8%) oraz mieszkańcy miast (53,9%). Udział osób poszukujących pracy do 3 miesięcy w liczbie ogółem wyniósł 30,8%, a od 7 do 12 miesięcy – 19,9%. Od 4 do 6 miesięcy poszukiwało pracy najmniej, bo 13,7% ogółu bezrobotnych.

Główną przyczyną bezrobocia w dalszym ciągu była utrata pracy. Powód ten dotyczył 41,8% omawianej populacji, tj. 61 tys. osób. Ponadto 26,0%, czyli 38 tys. osób usiłowało powrócić do pracy po przerwie, a 34 tys. (26,0%) osób próbowało podjąć pracę po raz pierwszy. Pozostałe osoby (12 tys.) zrezygnowały z pracy dobrowolnie.

Najwięcej bezrobotnych poszukiwało pracy poprzez krewnych i znajomych oraz ogłoszenia w prasie – po 77,4% oraz biura pracy – 65,1%. Bezpośredni kontakt z zakładem pracy miało 60,3% ogółu, a tylko 5,0% bezrobotnych poszukujących pracy podjęło starania o zorganizowanie własnego miejsca pracy. (Suma udziałów według metod poszukiwania pracy jest większa niż 100% ze względu na to, że badana osoba może zaznaczyć dowolną liczbę odpowiedzi.)

Bierni zawodowo

W okresie lipiec-wrzesień br. w województwie małopolskim zbiorowość biernych zawodowo liczyła 1176 tys., tj. 44,7% ogółu ludności w wieku 15 lat i więcej. Wśród nich większość stanowiły kobiety – 60,6%. Udział mieszkańców wsi w ogólnej liczbie biernych zawodowo wyniósł 50,8%.

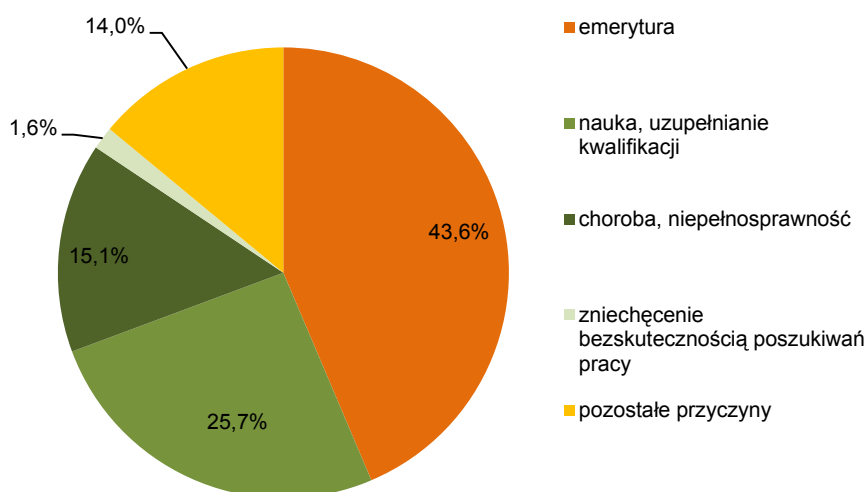
TABL.7 BIERNI ZAWODOWO

WYSZCZEGÓLNIENIE	2011		2012				
	III kwartał	IV kwartał	I kwartał	II kwartał	III kwartał		
	w tysiącach					III kw. 2011=100	II kw. 2012=100
OGÓLEM	1130	1195	1171	1183	1176	104,1	99,4
mężczyźni	443	466	462	473	464	104,7	98,1
kobiety	687	729	710	710	712	103,6	100,3
Miasta	590	604	582	600	579	98,1	96,5
Wieś	540	590	589	583	597	110,6	102,4

W porównaniu z III kw. 2011 r. omawiana populacja wzrosła o 46 tys., tj. o 4,1%, a w porównaniu z poprzednim kwartałem tego roku - zmalała o 7 tys., tj. o 0,6%.

Wśród biernych zawodowo, podobnie jak w minionych okresach, dominowały osoby w wieku 55 lat i więcej, których było 652 tys., tj. 55,5%. Udział osób w wieku produkcyjnym wyniósł 46,3%, a osób młodych (w wieku 15-24 lata) – 26,8%. Nadal najwięcej było osób biernych zawodowo z wykształceniem gimnazjalnym i niższym - 457 tys. (38,9% ogółu), co wynikało z braku kwalifikacji do podjęcia pracy, a najmniej - z wykształceniem wyższym - 112 tys. (9,5% ogółu).

Wykr.6. Struktura biernych zawodowo nieposzukujących pracy według przyczyn bierności w III kwartale 2012 r.



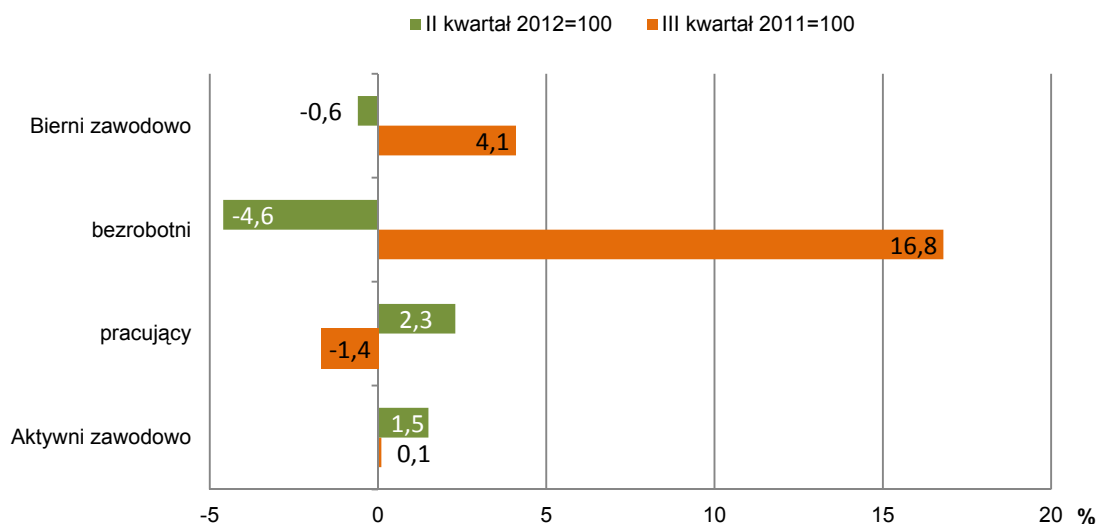
Do głównych przyczyn bierności zawodowej w omawianym kwartale należały nadal: emerytura - jako powód podało ją 43,6% osób nieposzukujących pracy (510 tys.), nauka i uzupełnianie kwalifikacji – 25,7% (300 tys.), choroba - 15,1% (177 tys.). Inne powody osobiste lub rodzinne podało 50 tys. osób, a 19 tys. osób było zniechęconych bezskutecznym poszukiwaniem pracy.

Podsumowanie

Trudno jednoznacznie określić, czy wyniki BAEL za III kw. br. wskazują na poprawę czy pogorszenie sytuacji na małopolskim rynku pracy.

W ujęciu rocznym odnotowano spadek liczby pracujących, wzrost liczby bezrobotnych i stopy bezrobocia. Po raz kolejny stopa bezrobocia była wyższa wśród kobiet niż wśród mężczyzn. Wzrosło również obciążenie populacji pracujących osobami niepracującymi.

Wykr.7. Zmiany na rynku pracy w III kwartale 2012 r.



Natomiast w porównaniu z II kwartałem 2012 r. zaobserwowano m.in.:

- wzrost populacji aktywnych zawodowo
- mniejsze obciążenie osób pracujących osobami niepracującymi (bezrobotnymi i biernymi zawodowo),
- zwiększenie się wskaźnika zatrudnienia,
- wzrost liczby osób pracujących, niezależnie od płci,
- niższą stopę bezrobocia,
- spadek liczby osób biernych zawodowo.