



czerwiec 2007

nr 6

## KOMUNIKAT

### o sytuacji społeczno-gospodarczej województwa małopolskiego

W pierwszym półroczu 2007 r. w województwie małopolskim w porównaniu z analogicznym okresem ub. roku odnotowano m.in.:

- poprawę sytuacji na **rynku pracy** przejawiającą się: wzrostem **przeciętnego zatrudnienia** w sektorze przedsiębiorstw w większości sekcji (największy wystąpił w obsłudze nieruchomości i firm), znacznym spadkiem liczby **zarejestrowanych bezrobotnych** w powiatowych urzędach pracy, przy jednoczesnym wzroście zgłoszeń nowych **ofert pracy**, systematycznym spadkiem **stopy bezrobocia rejestrowanego** (drugi miesiąc na poziomie jednocyfrowym);
- wzrost **przeciętnego miesięcznego wynagrodzenia brutto** w sektorze przedsiębiorstw, przy czym wyższą dynamikę odnotowano w sektorze publicznym, średnia płaca w województwie była nadal niższa od przeciętnej pensji krajowej; zwiększył się przepracowany czas pracy, jak i przeciętne wynagrodzenie godzinowe;
- niższe ogólne efekty **budownictwa mieszkaniowego** we wszystkich formach własności za wyjątkiem mieszkań budowanych przez inwestorów indywidualnych; znacznie więcej wydanych pozwoleń na budowę nowych mieszkań, jak również zwiększenie się liczby rozpoczętych budów (głównie w ramach budownictwa indywidualnego i przeznaczonego na sprzedaż i wynajem);
- nieznaczny wzrost liczby **podmiotów gospodarki narodowej** zarejestrowanych w rejestrze KRUPGN-REGON, w tym przede wszystkim spółek handlowych, a zwłaszcza z udziałem kapitału zagranicznego, przy spadku liczby firm prowadzonych przez osoby fizyczne;
- na **rynku rolnym** (w czerwcu br.) znaczny wzrost cen produktów pochodzenia roślinnego oraz wyższe ceny żywca rzeźnego wieprzowego, drobiowego i mleka, przy spadku cen skupu i cen targowiskowych żywca wołowego; potaniały zwierzęta gospodarskie poza krową dojną; znacznie obniżył się poziom skupu zbóż (szczególnie żyta), żywca rzeźnego wszystkich kategorii oraz mleka;
- wyższą od ubiegłorocznej **produkcję sprzedaną przemysłu**, wynikającą głównie ze zwiększonej aktywności gospodarczej jednostek przetwórstwa przemysłowego, szczególnie w działach produkujących: maszyny biurowe i komputery, wyroby z metali, wyroby z pozostałych surowców niemetalicznych, wyroby gumowe i z tworzyw sztucznych; zwiększenie wydajności pracy;
- wyraźny wzrost przychodów ze sprzedaży wyrobów i usług we wszystkich grupach jednostek **przedsiębiorstw budowlanych**; jak i **produkcji budowlano-montażowej**; wyższą wydajność pracy mierzoną produkcją sprzedaną na jednego zatrudnionego oraz przepracowany czas pracy;
- zwiększenie obrotów zarówno w **sprzedaży hurtowej**, jak i **detalicznej** realizowanej przez przedsiębiorstwa handlowe i niehandlowe;
- w okresie styczeń-maj br. (według wstępnych danych) wzrost **liczby turystów** korzystających z bazy noclegowej, w tym również gości z zagranicy, przy większej liczbie udzielonych noclegów i polepszeniu się stopnia wykorzystania miejsc noclegowych.

#### UWAGI

Prezentowane w Komunikacie dane:

- o pracujących, zatrudnieniu i wynagrodzeniach oraz o przychodach ze sprzedaży produkcji przemysłu i budownictwa, sprzedaży detalicznej i hurtowej towarów - w ujęciu miesięcznym - dotyczą podmiotów gospodarczych, w których liczba pracujących przekracza 9 osób,
- o wynikach finansowych przedsiębiorstw - w ujęciu kwartalnym - dotyczą podmiotów gospodarczych prowadzących księgi rachunkowe (z wyjątkiem rolnictwa, łowiectwa, leśnictwa, rybactwa, pośrednictwa finansowego oraz szkół wyższych), w których liczba pracujących przekracza 49 osób,
- o nakładach inwestycyjnych - w ujęciu kwartalnym - dotyczą podmiotów gospodarczych (bez względu na rodzaj działalności) prowadzących księgi rachunkowe, w których liczba pracujących przekracza 49 osób.

Dane w ujęciu wartościowym oraz wskaźniki struktury podano w cenach bieżących. Wskaźniki dynamiki zaprezentowano na podstawie wartości w cenach bieżących, z wyjątkiem przemysłu, dla którego wskaźniki dynamiki podano na podstawie wartości w cenach stałych (średnie ceny bieżące 2000 r.).

Nazwy „województwo małopolskie” i „Małopolska” używane są zamiennie.

## ZATRUDNIENIE

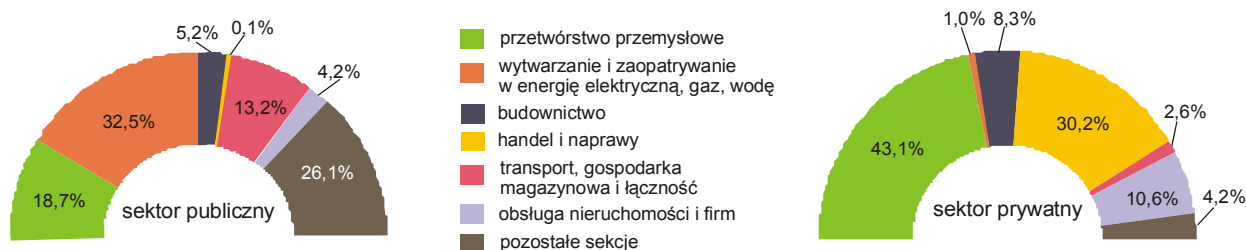
W okresie I-VI br. **przeciętne zatrudnienie w sektorze przedsiębiorstw** ukształtowało się na poziomie **388,2 tys. osób** (w sektorze publicznym - 49,4 tys., a w sektorze prywatnym - 338,8 tys.). W relacji do analogicznego okresu ub. roku zatrudnienie wzrosło o 6,9% (w kraju o 4,4%), przy czym w sektorze publicznym zwiększyło się o 0,3%, a w sektorze prywatnym o 7,9%.

Spośród sekcji PKD w pierwszym półroczu br. największy wpływ na wzrost zatrudnienia w stosunku do ub. roku miały: obsługa nieruchomości i firm (wzrost o 12,2%), handel i naprawy (o 11,3%), a także hotele i restauracje (o 11,0%). Redukcja wystąpiła jedynie w górnictwie (o 1,5%), natomiast w wytwarzaniu i zaopatrywaniu w energię elektryczną, gaz, wodę pozostało na niezmienionym poziomie.

Wśród działów przetwórstwa przemysłowego (w którym zatrudnienie ogółem wzrosło o 4,5%) największą dynamikę wzrostu odnotowano w jednostkach zajmujących się przetwarzaniem odpadów (o 19,1%, spowodowaną m.in. utworzeniem nowych miejsc pracy związanych z poszerzeniem oferty usług z zakresu ochrony środowiska), produkcją wyrobów z metali (o 10,3%), a także produkcją pojazdów samochodowych, przyczep i naczep (o 8,6%). Największy spadek dotyczył włókiennictwa (o 14,7%), produkcji skór wyprawionych i wyrobów z nich (o 6,1%) oraz produkcji maszyn biurowych i komputerów (o 3,9%).

Biorąc pod uwagę działy przetwórstwa przemysłowego o dużym udziale w ogólnym zatrudnieniu, wzrost w omawianym okresie wystąpił m.in. w produkcji: wyrobów z metali (o 10,3%), pojazdów samochodowych, przyczep i naczep (o 8,6%) oraz maszyn i urządzeń (o 6,3%).

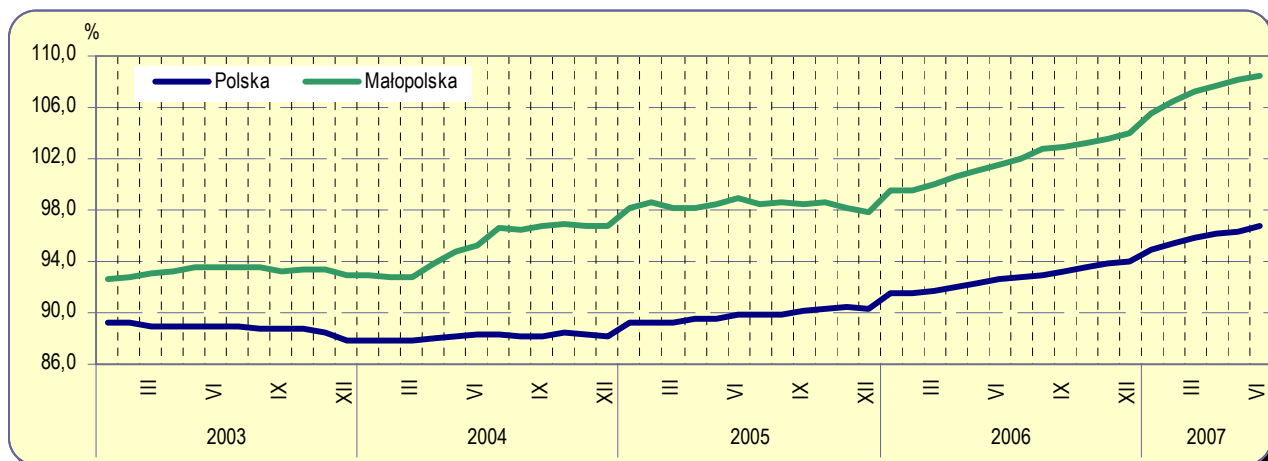
**Struktura przeciętnego zatrudnienia w sektorze przedsiębiorstw według sektorów oraz sekcji PKD w okresie I-VI 2007 r.**



W czerwcu br. przeciętne zatrudnienie w sektorze przedsiębiorstw wyniosło 393,1 tys. osób i było większe o 6,8% w skali roku i o 0,4% w porównaniu z majem br. (w Polsce wzrosło odpowiednio o 4,6% i o 0,6%). Sektor publiczny zatrudniał 49,4 tys. osób, a sektor prywatny 343,6 tys. osób (87,4% ogółu). W skali roku liczba zatrudnionych w sektorze publicznym zmniejszyła się o 0,1%, a w sektorze prywatnym wzrosła o 7,8%.

Powyżej poziomu notowanego w czerwcu ub. roku kształtowało się zatrudnienie m.in. w sekcjach: hotele i restauracje (wzrost o 13,5%), handel i naprawy (o 12,4%), obsługa nieruchomości i firm (o 11,2%). Ubiegłorocznego poziomu nie osiągnięto w górnictwie (spadek o 3,3%).

**Dynamika przeciętnego zatrudnienia w sektorze przedsiębiorstw (przeciętne miesięczne 2000=100)**



## BEZROBOCIE

W okresie styczeń-czerwiec br. w urzędach pracy województwa małopolskiego zarejestrowało się 70,8 tys. osób, tj. o 9,8% mniej niż w analogicznym okresie 2006 r. Jednocześnie mniejsza (o 2,4%) liczba bezrobotnych - 96,5 tys. wyrejestrowała się z ewidencji urzędów pracy. Główną przyczyną wyrejestrowania było podjęcie pracy, co dotyczyło 40,8 tys. osób (42,3% ogółu wyłączonych z ewidencji), a także brak potwierdzenia gotowości do pracy - 29,4 tys. osób (30,5%).

W końcu czerwca br. **liczba bezrobotnych zarejestrowanych** w powiatowych urzędach pracy wyniosła **119,5 tys. osób**, co oznacza spadek o 24,2% w stosunku do stanu sprzed roku i o 4,5% w porównaniu z majem br.

Wyszczególnienie		Polska	Małopolska
Bezrobotni (w tys.)	stan w końcu czerwca 2007 r.	1895,1	119,5
	napływ w miesiącu	184,2	10,5
	odpływ w miesiącu	274,2	16,1
Stopa bezrobocia (w % aktywnych zawodowo)		12,4	9,5

Spśród ogółu zarejestrowanych bezrobotnych:

- 75,5% stanowiły osoby wcześniej pracujące (w ub. roku 74,6%),
- 61,5% to kobiety (przed rokiem 57,8%),
- 53,3% to mieszkańcy wsi (podobnie jak w ub. roku),
- 88,1% nie posiadało prawa do zasiłku (przed rokiem 89,1%),
- 24,5% to bezrobotni bez stażu pracy, 13,5% posiadało niewielki staż pracy (do 1 roku), a 2,2% to bezrobotni o długoletnim (ponad 30 lat) stażu pracy,
- 32,0% legitymowało się wykształceniem zasadniczym zawodowym, 25,7% posiadało wykształcenie policealne i średnie zawodowe, 25,2% ogółu to bezrobotni z wykształceniem gimnazjalnym bądź niższym, 10,3% z wykształceniem średnim ogólnokształcącym, a 6,8% to bezrobotni z wyższym wykształceniem,
- 35,5% bezrobotnych pozostawało bez pracy ponad 2 lata i była to najliczniejsza grupa bezrobotnych.

Szczególną grupę bezrobotnych stanowiły **osoby znajdujące się w trudnej sytuacji na rynku pracy**. To przede wszystkim: osoby długotrwale bezrobotne tj. pozostające łącznie bez pracy przez okres 12 miesięcy w ciągu ostatnich 2 lat, których w końcu I półrocza br. było 75,4 tys. (63,1% ogółu zarejestrowanych), osoby bez kwalifikacji zawodowych - 31,2 tys. (26,1%), osoby młode, tj. do 25 roku życia - 25,9 tys. (21,6%), osoby starsze, tj. powyżej 50 roku życia - 20,8 tys. (17,4%). Ponadto wśród zarejestrowanych bezrobotnych było 4,5 tys. osób niepełnosprawnych oraz 3,5 tys. osób samotnie wychowujących dzieci. W stosunku do stanu w końcu czerwca ub. roku odnotowano spadek liczby zarejestrowanych bezrobotnych będących w trudnej sytuacji na rynku pracy we wszystkich w/w kategoriach, a największy dotyczył osób długotrwale bezrobotnych (o 24,6 tys.) i osób młodych do 25 roku życia (o 13,0 tys.).

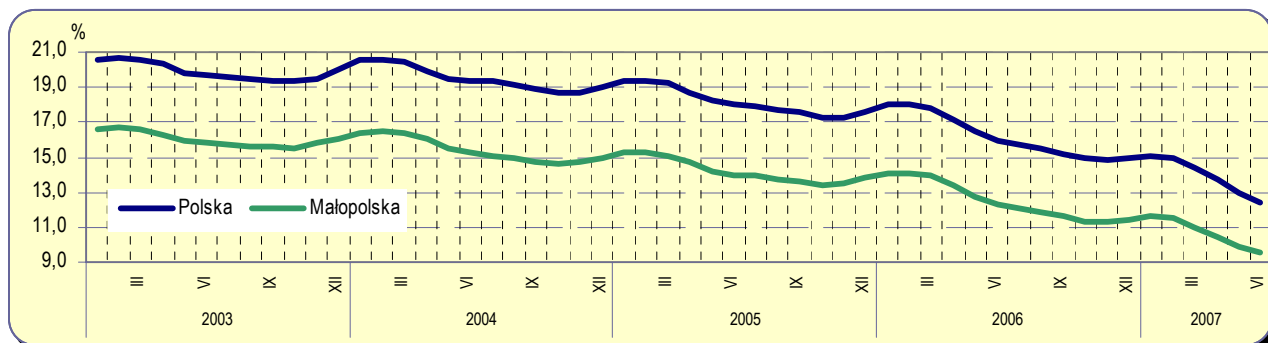
W czerwcu 2007 r. **liczba nowo zarejestrowanych bezrobotnych** wyniosła **10,5 tys. osób** i była niższa o 9,3% niż w czerwcu ub. roku i o 2,4% niż w maju br. Po raz pierwszy zarejestrowało się 3,1 tys. osób, tj. o 18,3% mniej w porównaniu z ub. rokiem.

Z ewidencji powiatowych urzędów pracy w omawianym miesiącu **wyłączono 16,1 tys. osób** (o 11,7% mniej niż przed rokiem i o 13,2% niż w maju br.). Bezrobotni wyrejestrowywali się głównie z powodu podjęcia pracy, co dotyczyło 6,3 tys. osób (tj. 39,0% ogółu wyrejestrowanych), w tym pracy niesubsydiowanej - 5,1 tys. osób. Ponadto 5,2 tys. bezrobotnych nie potwierdziło gotowości do pracy (32,1% ogółu wyłączonych z ewidencji), szkolenia lub staż rozpoczęło 2,1 tys. osób (12,9%), a 942 osoby (5,9%) dobrowolnie zrezygnowały ze statusu bezrobotnego.

W okresie I-VI br. urzędy pracy przedstawiły większą o 22,9% niż przed rokiem ofertę zatrudnienia - 44,3 tys. propozycji wobec 36,0 tys. w analogicznym okresie ub. roku.

W końcu I półrocza br. powiatowe urzędy pracy miały do dyspozycji **7,7 tys. ofert pracy**, czyli więcej o 17,3% niż przed rokiem, ale o 11,4% mniej niż w maju br. W końcu czerwca br. na 1 ofertę pracy przypadało 16 osób bezrobotnych (przed rokiem - 24, a w maju br. - 14).

**Stopa bezrobocia rejestrowanego**  
Stan w końcu miesiąca

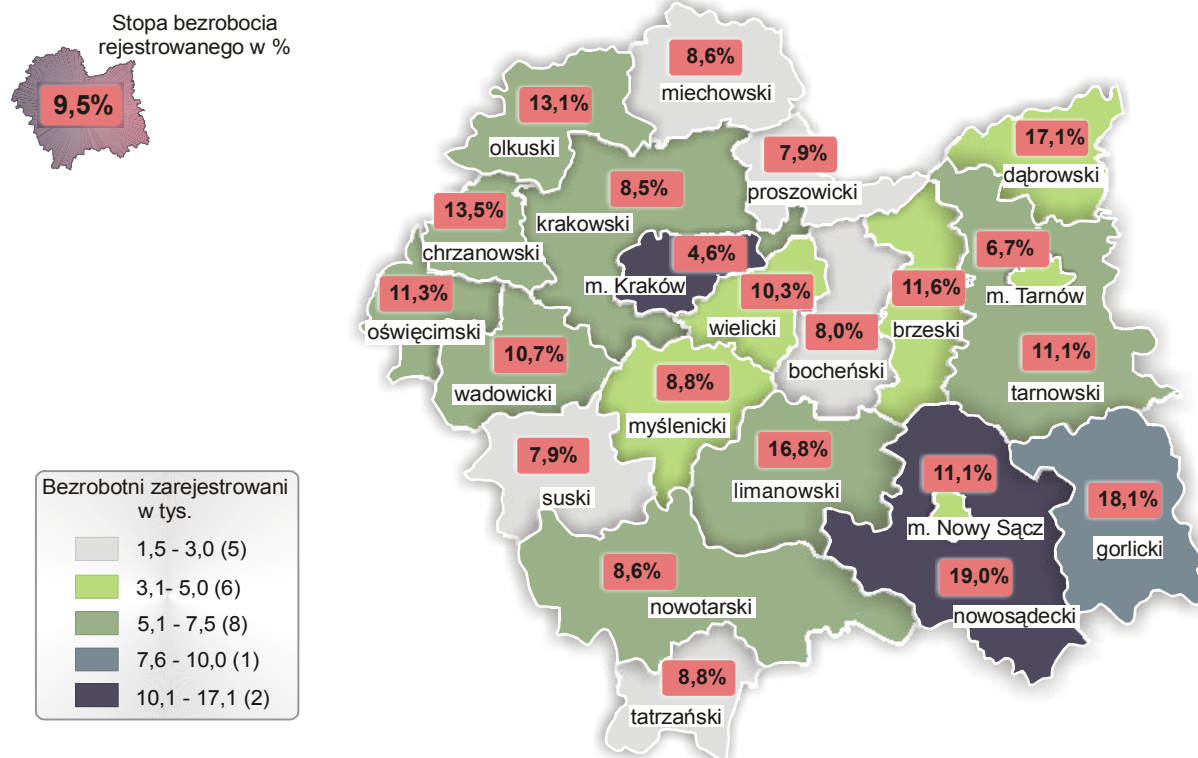


**Stopa bezrobocia rejestrowanego** ukształtowała się w czerwcu 2007 r. na poziomie **9,5%** (rok wcześniej wynosiła 12,3%, a w maju br. 9,9%). Wśród województw Małopolska uplasowała się na drugim miejscu, za Wielkopolską (9,3%). *W kraju stopa bezrobocia wyniosła 12,4%.*

W województwie małopolskim zarówno w skali roku, jak i miesiąca miał miejsce spadek stopy bezrobocia we wszystkich powiatach i miastach na prawach powiatu. Najwyższą stopę bezrobocia notowano w powiecie nowosądeckim (19,0%), a najniższą w Krakowie (4,6%). Najkorzystniejsze zmiany stopy bezrobocia na przestrzeni roku wystąpiły w powiatach: chrzanowskim (spadek o 4,9 pkt), myślenickim (o 4,8 pkt), wielickim (o 4,5 pkt) oraz nowosądeckim i tarnowskim (po 4,4 pkt). Najmniejszy spadek zanotowano w powiatach: suskim (o 1,8 pkt), proszowickim (o 2,2 pkt) i miechowskim (o 2,3 pkt), w których i tak stopa bezrobocia należała do najniższych w województwie. W miastach na prawach powiatu stopa bezrobocia zmniejszyła się w Nowym Sączu o 3,3 pkt, w Tarnowie o 3,2 pkt oraz w Krakowie o 1,4 pkt.

#### Bezrobocie rejestrowane w 2007 r.

Stan w końcu czerwca



W ramach **aktywnych form przeciwdziałania bezrobociu** od początku roku na szkolenia lub staż skierowano 10,6 tys. bezrobotnych (o 21,6% więcej niż w 2006 r.), 2,0 tys. osób podjęło się prac interwencyjnych (o 4,0% mniej niż rok wcześniej), a 1,2 tys. osób zatrudniono przy robotach publicznych (o 91,7% więcej niż przed rokiem). Działalność gospodarczą rozpoczęło 1198 osób (przed rokiem 868).

W miesiącu sprawozdawczym do prac interwencyjnych skierowano 312 osób (w tym 157 kobiet), a do robót publicznych - 311 osób (w tym 79 kobiet). Szkolenie lub staż rozpoczęło 2076 osób (w tym 1235 kobiet) i było to o 17,2% więcej niż w czerwcu ub. roku.

Spośród zarejestrowanych bezrobotnych 4,6 tys. osób zadeklarowało się jako poszukujące pracy, tj. tylko 3,8% ogółu (w ub. roku osoby takie stanowiły 3,0%).

Z danych na koniec czerwca br. wynika, że 26 zakładów pracy przewiduje w najbliższym czasie zwolnienie 1007 pracowników, w tym 20 firm z sektora prywatnego - 930 osób. W porównaniu z ub. rokiem jest to mniej o 2 zakłady i 2145 osób.

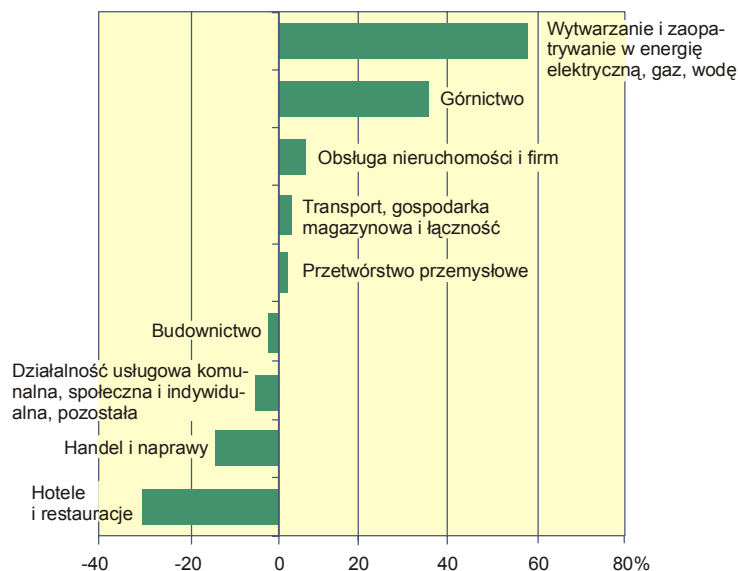
**Wydatki Funduszu Pracy** w pierwszym półroczu br. wyniosły ogółem 126,2 mln zł. Ponad połowę (54,7% ogółu wydatków) stanowiły środki na zasiłki dla bezrobotnych - 69,0 mln zł, w tym składki na ubezpieczenia społeczne - 16,8 mln zł. Na programy promocji zatrudnienia przeznaczono 52,2 mln zł, w tym 22,7 mln zł na stypendia i składki na ubezpieczenie społeczne w okresie przygotowania zawodowego i stażu, 13,8 mln zł na podjęcie działalności gospodarczej, 5,3 mln zł na refundację kosztów wyposażenia i doposażenia stanowisk pracy, 4,6 mln zł na prace interwencyjne, 3,1 mln zł na szkolenia, 1,3 mln zł na roboty publiczne. Ze środków pozyskanych z funduszy strukturalnych Unii Europejskiej 17,9 mln zł przeznaczono na wdrażanie Sektorowego Programu Operacyjnego - Rozwój Zasobów Ludzkich, w ramach którego 8,9 mln zł wydatkowano na projekty Działanie 1.2 Perspektywy dla młodzieży, a 8,5 mln zł na projekty Działanie 1.3 Przeciwdziałanie i zwalczanie długotrwałego bezrobocia.

## WYNAGRODZENIA

W okresie I-VI br. **przeciętne miesięczne wynagrodzenie brutto w sektorze przedsiębiorstw** ukształtowało się na poziomie o 10,0% wyższym niż przed rokiem i wyniosło **2525,34 zł** (w kraju wzrost rzędu 8,4%). Zatrudnieni w sektorze publicznym otrzymywali przeciętne wynagrodzenie w kwocie 3147,11 zł (więcej o 12,9% w stosunku do I półrocza ub. roku), a w sektorze prywatnym - 2434,75 zł (więcej o 9,7%).

W relacji do analogicznego okresu ub. roku płace wzrosły we wszystkich sekcjach, przy czym najbardziej w: wytwarzaniu i zaopatrywaniu w energię elektryczną, gaz, wodę - o 15,4%, budownictwie - o 15,1% oraz obsłudze nieruchomości i firm - o 14,1%.

### Odchylenia przeciętnych miesięcznych wynagrodzeń brutto od przeciętnego w województwie w okresie I-VI 2007 r.



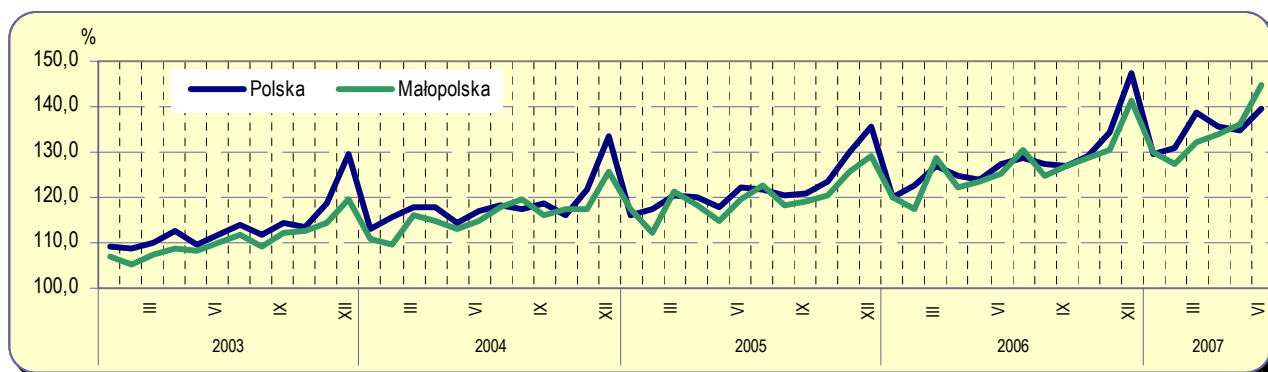
Spośród działów przetwórstwa przemysłowego o dużym udziale w zatrudnieniu największy wzrost przeciętnego wynagrodzenia miał miejsce w jednostkach zajmujących się produkcją: wyrobów z metali (o 14,7%), artykułów spożywczych i napojów (o 13,9%), pojazdów samochodowych, przyczep i naczep (o 6,2%).

W I półroczu br. płace znacznie powyżej średniej wojewódzkiej otrzymywali zatrudnieni w: wytwarzaniu i zaopatrywaniu w energię elektryczną, gaz, wodę (3977,49 zł), górnictwie (3436,03 zł), obsłudze nieruchomości i firm (2722,97 zł), transporcie, gospodarce magazynowej i łączności (2603,90 zł) oraz przetwórstwie przemysłowym (2587,16 zł). Najgorzej opłacane pozostawały osoby zatrudnione w sekcjach: hotele i restauracje (1748,11 zł), handel i naprawy (2151,94 zł), działalność usługowa komunalna,

społeczna i indywidualna, pozostała (2371,49 zł) oraz budownictwo (2438,71 zł).

W czerwcu br. przeciętne miesięczne wynagrodzenie brutto w sektorze przedsiębiorstw ukształtowało się w Małopolsce na poziomie 2699,66 zł, co stanowiło 94,1% średniej płacy krajowej. Oznacza to wzrost o 15,4% w skali roku oraz o 6,3% w stosunku do maja br. W kraju wyniosło 2869,69 zł, czyli było wyższe o 9,3% niż rok wcześniej i o 3,3% niż w ub. miesiącu. Przeciętna płaca w sektorze publicznym zwiększyła się w skali roku o 34,3% do kwoty 3669,30 zł, a w sektorze prywatnym o 12,3% osiągając 2560,17 zł. Największy przyrost wynagrodzenia na przestrzeni roku wystąpił w sekcjach: wytwarzanie i zaopatrywanie w energię elektryczną, gaz, wodę (o 48,8%), przetwórstwo przemysłowe (o 17,1%) oraz budownictwo (o 14,9%).

### Dynamika przeciętnego miesięcznego wynagrodzenia brutto w sektorze przedsiębiorstw (przeciętne miesięczne 2000=100)



W pierwszym półroczu br. w sektorze przedsiębiorstw przepracowano łącznie 342,0 mln godzin, czyli o 5,9% więcej w stosunku do 2006 r. Najwięcej godzin przepracowali zatrudnieni w przetwórstwie przemysłowym - 135,3 mln, w handlu i naprawach - 90,7 mln oraz w obsłudze nieruchomości i firm - 34,0 mln. W relacji do okresu I-VI 2006 r. przepracowany czas zwiększył się m.in. w sekcjach: obsługa nieruchomości i firm (o 14,1%), budownictwo (o 9,6%) oraz handel i naprawy (o 9,5%). **Przeciętne wynagrodzenie godzinowe** wyniosło 17,20 zł i wzrosło w skali roku o 11,0%, przy czym w sektorze publicznym o 15,0%, a w sektorze prywatnym o 10,7%. Najwięcej za godzinę pracy płacono w sekcjach: wytwarzanie i zaopatrywanie w energię elektryczną, gaz, wodę - 27,39 zł oraz górnictwo - 22,45 zł, a najmniej w sekcji hotele i restauracje - 11,64 zł.



Według wstępnych danych od początku roku w województwie małopolskim **przekazano do użytkowania 4720 nowych mieszkań**, tj. 9,0% mieszkań wybudowanych w Polsce. Efekty budownictwa mieszkaniowego były mniejsze o 31,0% niż w analogicznym okresie ub. roku (*w kraju zanotowano wzrost o 4,7%*). W ramach budownictwa indywidualnego oddano 3019 mieszkań (64,0% ogółu), tj. o 10,6% więcej niż przed rokiem, przekazano także 1622 mieszkania przeznaczone na sprzedaż lub wynajem (34,4% ogółu), czyli o 33,5% mniej niż w analogicznym okresie ub. roku. Pozostałe formy budownictwa miały znikomy udział w strukturze własnościowej mieszkań, wybudowano zaledwie: 65 mieszkań spółdzielczych, 8 komunalnych i 6 zakładowych.

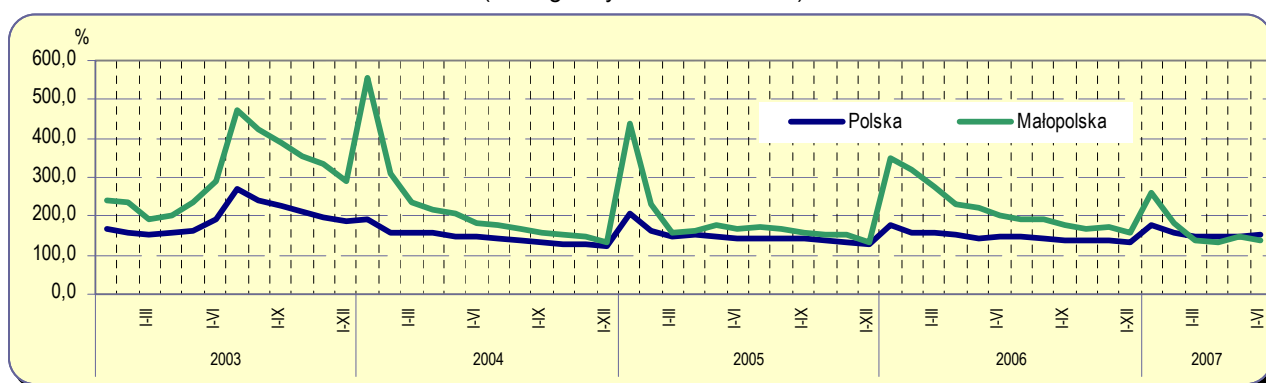
Najwięcej lokali oddano do eksploatacji na terenie powiatów: krakowskiego (563), tarnowskiego (230), wadowickiego (209) oraz nowotarskiego (202), a najmniej w powiatach: miechowskim (11), dąbrowskim (28) i proszowickim (37). W miastach na prawach powiatu zrealizowano 42,4% wszystkich nowych mieszkań w województwie małopolskim, tj. 1726 w Krakowie, 138 w Tarnowie i 135 w Nowym Sączu.

Łączna powierzchnia użytkowa oddanych mieszkań w okresie I-VI br. wyniosła 563,8 tys. m<sup>2</sup>, tj. o 7,6% mniej niż w ub. roku. Przeciętnie na 1 mieszkanie przypadało 119,4 m<sup>2</sup> i było to w porównaniu z poprzednim rokiem aż o 30,2 m<sup>2</sup> więcej. Największą przeciętną powierzchnię posiadały mieszkania w budownictwie indywidualnym - 150,9 m<sup>2</sup>, natomiast w pozostałych formach własności powierzchnia ta wynosiła odpowiednio: mieszkania przeznaczonego na sprzedaż lub wynajem - 63,7 m<sup>2</sup>, spółdzielczego - 63,5 m<sup>2</sup>, zakładowego - 61,7 m<sup>2</sup>, a komunalnego - 44,5 m<sup>2</sup>. W przekroju terytorialnym mieszkania o największej przeciętnej powierzchni budowano w powiatach: krakowskim (183,1 m<sup>2</sup>), miechowskim (172,8 m<sup>2</sup>), proszowickim (158,6 m<sup>2</sup>). W miastach na prawach powiatu z uwagi na różnorodność form budownictwa przeciętna powierzchnia nowego mieszkania była znacznie niższa i tak w Krakowie wynosiła ona 70,5 m<sup>2</sup>, w Tarnowie - 101,7 m<sup>2</sup>, a w Nowym Sączu - 123,8 m<sup>2</sup>.

W I półroczu br. starostwa powiatowe wydały **pozwolenia na budowę 12273 mieszkań**, tj. o 51,5% więcej niż przed rokiem. Najwięcej pozwoleń - 6623 otrzymali inwestorzy budujący na sprzedaż lub wynajem (w ub. roku - 3896) i inwestorzy indywidualni - 5258 (odpowiednio - 3719). Natomiast w pozostałych formach budownictwa pozwolenia dotyczyły budowy: 300 mieszkań spółdzielczych, 51 komunalnych i 41 społecznych czynszowych.

W omawianym okresie **rozpoczęto budowę 10695 mieszkań** (o 48,9% więcej niż w ub. roku) w przeważającej mierze realizowanych przez inwestorów indywidualnych (5127 mieszkań, tj. 47,9% ogółu) i deweloperów budujących na sprzedaż lub wynajem (5079 mieszkań, tj. 47,5% ogółu). Spółdzielnie rozpoczęły budowę 465 mieszkań, a 24 mieszkania realizowane są w ramach budownictwa społecznego czynszowego. Ilość wydawanych pozwoleń na budowę nowych mieszkań, jak również ilość rozpoczętych budów wskazuje, że największy ruch w budownictwie mieszkaniowym koncentruje się i umacnia nadal w dużych miastach i ich strefach podmiejskich. W I półroczu br. łączna ilość wydanych pozwoleń oraz rozpoczętych budów w województwie dotyczyła 22968 mieszkań, z czego na obszar miast na prawach powiatu i powiatów je otaczających przypadało 68,5%. Dotyczy to szczególnie Krakowa i jego strefy podmiejskiej, gdzie skupiło się aż 66,7% ruchu inwestycyjnego.

**Dynamika mieszkań oddanych do użytkowania**  
(analogiczny okres 2000=100)



W czerwcu br. (według wstępnych danych) oddano do użytkowania 612 mieszkań o łącznej powierzchni użytkowej 78,9 tys. m<sup>2</sup>. Przeciętna powierzchnia 1 mieszkania wynosiła 128,9 m<sup>2</sup>. W stosunku do ub. roku zmniejszyła się liczba nowo przekazanych lokali o 3,3% (*w Polsce wystąpił wzrost o 3,2%*). Wśród form własności zdecydowaną większość (77,0%) stanowiły mieszkania zrealizowane przez inwestorów indywidualnych oraz budujących na sprzedaż lub wynajem (22,9%), odpowiednio 471 i 140 mieszkań. Ponadto oddano do użytkowania 1 mieszkanie spółdzielcze.

W czerwcu br. inwestorom wydano pozwolenia na budowę 2294 mieszkań (o 11,4% więcej niż przed rokiem), w tym dla budujących na sprzedaż lub wynajem - 1152, a dla inwestorów indywidualnych - 1107. Rozpoczęto budowę 1824 mieszkań, co oznacza wzrost o 46,9% w porównaniu z czerwcem ub. roku, przy czym największy był udział budownictwa indywidualnego (63,4% ogółu) i mieszkań przeznaczonych na sprzedaż lub wynajem (30,6%).

## PODMIOTY GOSPODARKI NARODOWEJ

W rejestrze KRUPGN REGON w końcu czerwca 2007 r. w województwie małopolskim zarejestrowanych było **290,2 tys. podmiotów gospodarki narodowej** (bez osób prowadzących indywidualne gospodarstwa rolne), tj. więcej niż przed rokiem (o 0,1%), jak i przed miesiącem (o 0,3%).

Jednostki sektora prywatnego (281,4 tys.) skupiały 97,0% wszystkich podmiotów w rejestrze. Dominowały podmioty prowadzone przez osoby fizyczne, stanowiąc 75,8% ogółu firm prowadzących działalność gospodarczą. Ich liczba (220,1 tys.) była mniejsza niż w końcu I półrocza ub. roku o 0,9%.

**Struktura podmiotów gospodarki narodowej według sektorów i sekcji PKD w 2007 r.**  
(stan w dniu 30 VI)



Rejestr REGON obejmował 70,1 tys. osób prawnych i jednostek organizacyjnych niemających osobowości prawnej (o 3,6% więcej niż przed rokiem). Wśród nich - 49 to przedsiębiorstwa państwowe, których liczba zmniejszyła się o 29 jednostek w stosunku do stanu sprzed roku. Nieznacznie, bo o 8 jednostek zmalała liczba spółdzielni, a działających według stanu w końcu czerwca br. pozostawało 1171 jednostek. W skali roku wzrosła (o 7,6%) liczba zarejestrowanych spółek handlowych, których było blisko 18 tys., w tym 3,1 tys. z udziałem kapitału zagranicznego (wzrost o 10,3%). W końcu czerwca br. funkcjonowało 26,8 tys. spółek cywilnych, tj. o 1,2% więcej niż przed rokiem.

Biorąc pod uwagę podstawowy rodzaj prowadzonej działalności najwięcej jednostek koncentrowało się w sekcji handel i naprawy - 87,0 tys. (30,0% ogółu), w obsłudze nieruchomości i firm - 43,3 tys. firm (14,9%), w przetwórstwie przemysłowym - 32,9 tys. oraz w budownictwie - 32,8 tys. (udział w strukturze podmiotów po 11,3%).

Natomiast w przekroju terytorialnym największą liczbę podmiotów odnotowano na terenie Krakowa (35,8% ogółu), tj. 103,9 tys. jednostek oraz w powiatach: krakowskim (20,1 tys.), wadowickim (14,9 tys.), oświęcimskim (12,7 tys.) i nowotarskim (12,4 tys.), a najmniej w powiatach: dąbrowskim, proszowickim i miechowskim (od 2,4 do 3,7 tys. firm).

W czerwcu br. w województwie małopolskim zarejestrowały się 2072 podmioty, w tym 99,6% to jednostki sektora prywatnego. Najwięcej firm rozpoczęło działalność w zakresie: handlu i napraw - 492 podmioty, budownictwa - 447, obsługi nieruchomości i firm - 343 oraz przetwórstwa przemysłowego - 171 firm. Jednocześnie w omawianym miesiącu wyrejestrowało się 1177 podmiotów (98,8% z sektora prywatnego), najwięcej z sekcji charakteryzujących się dużą rotacją, czyli: handel i naprawy (387 jednostek), obsługa nieruchomości i firm (182) i budownictwo (155).

## ROLNICTWO

### CENY NA RYNKU ROLNYM

W czerwcu br. cena **pszenicy** w skupie (59,60 zł/dt) była wyższa o 48,7% w skali roku, ale w odniesieniu do maja br. obniżyła się o 2,2%. Na targowiskach za 1 dt pszenicy płacono przeciętnie 76,42 zł, tj. o 66,2% więcej niż rok wcześniej i o 1,6% w porównaniu z majem br.

**Żyto** w skupie kosztowało średnio 63,00 zł/dt, tj. o 72,9% drożej niż rok wcześniej, a w odniesieniu do maja br. podrożało o 7,0%. Targowiskowa cena żyta ukształtowała się na poziomie 70,81 zł/dt, co oznacza wzrost w skali roku o 70,4% i o 3,8% w skali miesiąca.

Cena **ziemniaków jadalnych** na targowiskach wzrosła przeciętnie o 59,8% na przestrzeni roku i o 7,7% w stosunku do maja br. osiągając poziom 132,88 zł/dt.

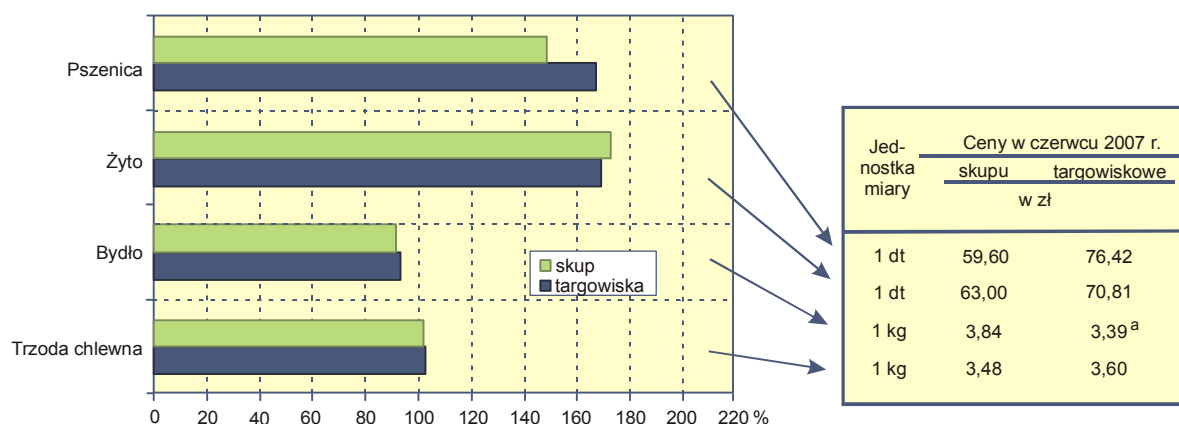
Za 1 kg **żywca wieprzowego** w skupie płacono średnio 3,48 zł, a więc więcej o 1,2% w porównaniu z czerwcem ub. roku i o 8,8% w skali miesiąca. Na targowiskach cena żywca wieprzowego wynosiła przeciętnie 3,60 zł/kg, tym samym wzrosła zarówno w skali roku, jak i miesiąca, odpowiednio o 1,4% i o 3,5%.

Średnia cena skupu 1 kg **żywca wołowego** wynosiła 3,84 zł i obniżyła się o 7,2% w stosunku rocznym i o 3,5% w porównaniu z majem br. Na targowiskach cena żywca wołowego (krów rzeźnych) wynosiła 3,39 zł/kg, tym samym spadła w ujęciu rocznym o 6,4%, a w stosunku do maja br. o 0,3%.

Cena skupu **żywca rzeźnego drobiowego** zwiększyła się o 40,2% w ciągu roku do 3,56 zł/kg, natomiast w stosunku do ub. miesiąca wzrosła o 18,3%.

Przeciętna cena skupu 1 l **mleka** krowiego wynosząca 0,89 zł, wzrosła w skali roku o 10,4%, a w odniesieniu do maja br. o 2,6%.

**Dynamika cen skupu i cen targowiskowych niektórych produktów rolnych w czerwcu 2007 r.**  
(czerwiec 2006=100)



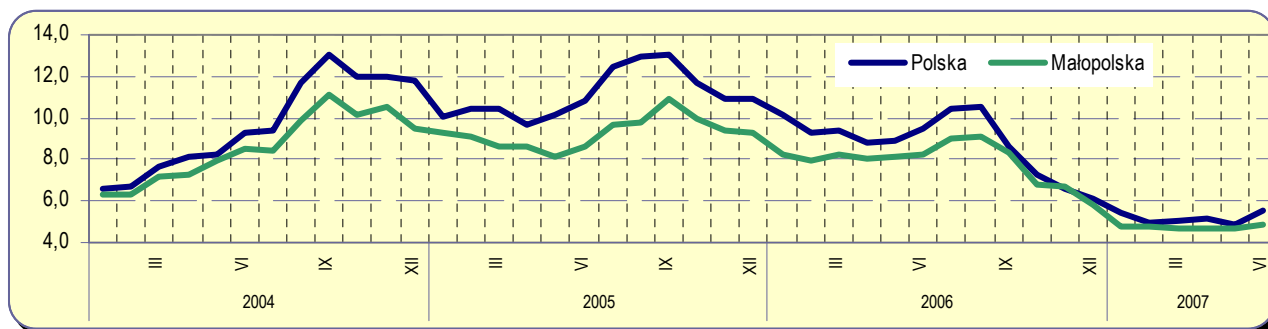
<sup>a</sup> Ceny targowiskowe bydła (rzeźnego) uwzględniają tylko krowy rzeźne.

Targowiskowe ceny **zwierząt gospodarskich** spadły w relacji do czerwca ub. roku w przypadku prosięcia na chów o 21,3% do poziomu 95 zł/szt, a jałówki jednorocznej o 3,4% (1404 zł/szt). Podrożała natomiast krowa dojna (o 3,8%), za którą płacono przeciętnie 2280 zł.

W Małopolsce **ceny wyższe** od przeciętnych krajowych odnotowano w skupie żyta (o 13,4%) oraz pszenicy (o 2,4%), a na targowiskach: prosięcia na chów (o 21,8%), żyta (o 10,9%), pszenicy (o 3,9%), żywca rzeźnego wieprzowego (o 2,6%).

**Ceny niższe** od przeciętnych krajowych dotyczyły skupu: mleka krowiego (o 10,3%), żywca rzeźnego wołowego (o 1,8%), drobiowego (o 1,4%) i wieprzowego (o 0,9%), natomiast na targowiskach: jałówki jednorocznej (o 7,6%), ziemniaków jadalnych (o 4,9%) i krowy dojnej (o 2,6%),.

**Relacja cen skupu żywca wieprzowego do cen żyta na targowiskach**



W czerwcu br. w porównaniu z analogicznym okresem ub. roku obserwowano dalszy spadek opłacalności chowu trzody chlewnej mierzonej relacją cen skupu żywca wieprzowego do targowiskowych cen żyta, odpowiednio z 8,2 do 4,9. Natomiast w stosunku do maja br. relacja ta poprawiła się o 0,2 pkt procentowy (w Polsce wzrost z 4,9 do 5,5).

## SKUP PRODUKTÓW ROLNYCH

W czerwcu br. w województwie małopolskim skupiono łącznie 2094,2 t ziarna **zbóż podstawowych**, czyli o 34,5% mniej niż przed rokiem, ale o 11,0% więcej niż w maju br. Skup pszenicy (1858,4 t) obniżył się o 38,6% w skali roku, natomiast zwiększył się w skali miesiąca o 14,1%. W skupie żyta (12,0 t) zanotowano spadek odpowiednio: o 84,0% i o 83,3%.

W omawianym miesiącu skup **żywca rzeźnego** w wadze żywej (bydła, cieląt, trzody chlewnej, owiec, koni i drobiu) wyniósł 4761,2 t i zmniejszył się w stosunku rocznym o 23,7%, a w porównaniu z majem br. o 21,7%. Żywca wieprzowego (1719,8 t) skupiono mniej o 24,7% niż w czerwcu ub. roku i o 29,5% niż przed miesiącem. Obniżył się także skup żywca wołowego (1101,7 t) o 15,7% w odniesieniu do analogicznego okresu ub. roku i o 21,5% w porównaniu z poprzednim miesiącem. Żywca drobiowego skupiono 1827,6 t, tj. mniej o 28,0% niż rok wcześniej i o 13,2% niż w maju br.

Skup **mleka krowiego** wynoszący w czerwcu br. 12,6 mln litrów był o 11,3% niższy od ubiegłorocznego i pozostał na poziomie sprzed miesiąca.



W okresie pierwszego półrocza br. **produkcja sprzedana przemysłu** w województwie małopolskim wyniosła **26003,2 mln zł**, co oznacza wzrost w stosunku do 2006 r. o 13,2% (w kraju o 10,7%).

Zwiększenie przychodów ze sprzedaży wystąpiło w górnictwie - o 19,0% i w przetwórstwie przemysłowym - o 14,5%, natomiast w wytwarzaniu i zaopatrywaniu w energię elektryczną, gaz, wodę miał miejsce spadek - o 2,1%.

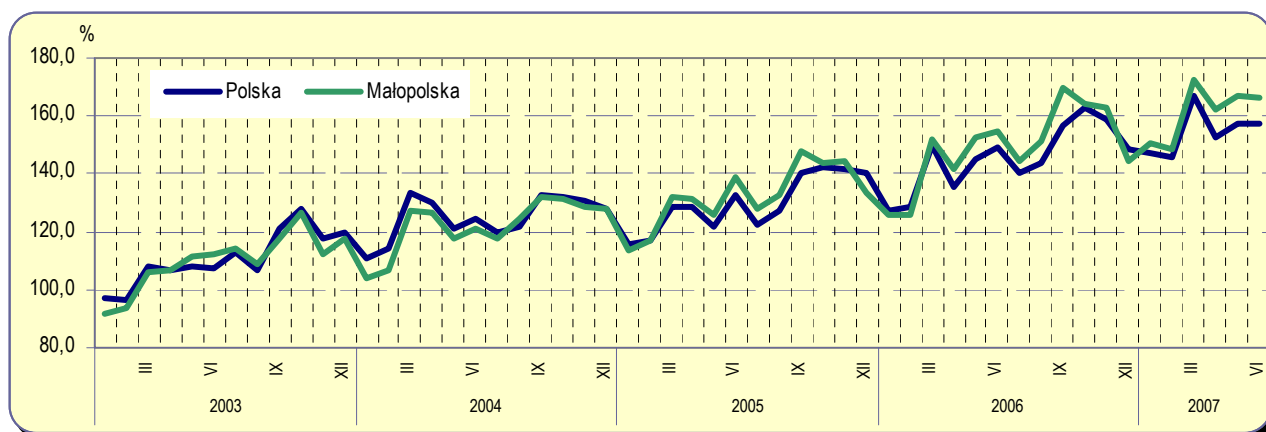
Wyższy niż w okresie I-VI 2006 r. poziom sprzedaży wyrobów i usług odnotowano m.in. w działach zajmujących się produkcją: maszyn biurowych i komputerów (o 43,5%), wyrobów z metali (o 25,7%), wyrobów z pozostałych surowców niemetalicznych (o 24,9%), instrumentów medycznych, precyzyjnych i optycznych, zegarów i zegarków (o 21,7%) oraz pojazdów samochodowych, przyczep i naczep (o 21,4%). Taki wzrost przychodów ze sprzedaży był wynikiem m.in. zwiększenia ilości zamówień i poprawy ogólnej koniunktury gospodarczej. Poziomu z I półrocza ub. roku nie osiągnięto w zakładach produkujących maszyny i urządzenia (spadek o 8,5%), wyroby chemiczne (o 2,9%), wytwarzających i zaopatrujących w energię elektryczną, gaz, parę wodną i gorącą wodę (o 2,4%), w włókiennictwie (o 2,3%), a także w produkcji sprzętu i urządzeń radiowych, telewizyjnych i telekomunikacyjnych (o 1,2%).

W porównaniu z analogicznym okresem ub. roku w strukturze produkcji sprzedanej przemysłu zwiększył się udział przetwórstwa przemysłowego z 89,8% do 90,4% oraz górnictwa z 1,6% do 2,0%, a zmniejszył się wytwarzania i zaopatrywania w energię elektryczną, gaz, wodę z 8,6% do 7,5%. Spośród działów przetwórstwa przemysłowego największą część przychodów ze sprzedaży wyrobów i usług przemysłu wypracowały przedsiębiorstwa produkujące: artykuły spożywcze i napoje - 13,7% (spadek udziału w skali roku o 0,1 pkt procentowego), wyroby z metali - 9,0% (wzrost o 1,0 pkt), pojazdy samochodowe, przyczepy i naczepy - 8,6% (spadek o 0,4 pkt), wyroby chemiczne - 8,2% (spadek o 0,5 pkt), metale - 7,9% (wzrost o 0,7 pkt).

W badanych w I półroczu br. przedsiębiorstwach dużych (o liczbie pracujących powyżej 49 osób) zaobserwowano wzrost produkcji (w relacji do analogicznego okresu ub. roku) m.in.: wód mineralnych naturalnych - 91%, mięsa wołowego i cielęcego, świeżego lub chłodzonego - o 77%, mięsa wieprzowego - o 31%, soków i mieszanek soków skoncentrowanych - o 53%, orzechów i owoców mrożonych - o 32%, śmietany normalizowanej - o 55%, mleka o zawartości tłuszczu mniejszej bądź równej 1% masy - o 31%, płaszczy, skafandrów, wiatrówek - o 41%, koszul męskich lub chłopięcych - o 27%, mebli drewnianych stosowanych w pokojach i salonach - o 105%, a także drzwi, okien i ich ościeżnic z tworzyw sztucznych - o 41%. Ubiegłorocznego poziomu nie osiągnięto m.in. w produkcji: mięsa cielęcego, wędlin drobiowych, dżemów, masła, jogurtu, bielizny pościelowej, garniturów, detergentów do prania, energii elektrycznej oraz ciepła w parze lub gorącej wodzie.

**Wydajność pracy** w przemyśle, mierzona wielkością przychodów ze sprzedaży wyrobów i usług przypadających na 1 zatrudnionego, w okresie I-VI br. wyniosła 146,3 tys. zł i była wyższa o 9,0% niż przed rokiem. Zwiększenie wydajności pracy w przemyśle było wynikiem znacznie szybszego tempa wzrostu produkcji sprzedanej (o 13,2%) niż przeciętnego zatrudnienia (o 3,9%). Miesięczne przeciętne wynagrodzenie w tym okresie wzrosło o 11,1%. Przychody na 1 zatrudnionego w górnictwie były większe o 20,8%, w przetwórstwie przemysłowym o 9,5%, natomiast w wytwarzaniu i zaopatrywaniu w energię elektryczną, gaz, wodę wystąpił spadek o 2,0%.

**Dynamika produkcji sprzedanej przemysłu**  
(przeciętna miesięczna 2000=100; ceny stałe)



W czerwcu br. małopolskie przedsiębiorstwa przemysłowe sprzedały swą produkcję za kwotę 4572,5 mln zł, tj. większą w skali roku o 7,7%, ale mniejszą o 0,4% niż przed miesiącem (w kraju wzrost odpowiednio o 5,6% i o 8,1%).

Biorąc pod uwagę czerwcową produkcję wyrobów w przedsiębiorstwach dużych w skali roku zanotowano wzrost produkcji m.in.: wód mineralnych naturalnych - o 92%, warzyw i owoców konserwowanych - o 97%, szynek i łopatek wieprzowych - o 44%, mięsa wołowego i cielęcego, świeżego lub chłodzonego - o 24%, mleka i śmietany o zawartości tłuszczu większej niż 6% - o 82%, mleka o zawartości tłuszczu mniejszej bądź równej 1% masy - o 41%, spodni, bryczesów, szortów - o 58%, koszul męskich lub chłopięcych - o 42%, żakietów i wdzianek damskich - o 31%, szamponów,

lakierów do włosów - o 35%, mebli do sypialni, jadalni - o 50%, a także drzwi, okien i ich ościeżnic oraz progów drzwiowych, z tworzyw sztucznych - o 38%. Ubiegłorocznego poziomu nie osiągnięto m.in. w produkcji: mięsa cielęcego, mięsa wieprzowego, smalcu, wędlin drobiowych, soków z owoców i warzyw, masła, sera i twarogów, jogurtu, pieczywa żytniego i pszennego, bluzek damskich i dziewczęcych, pudeł i pudełek z papieru, ciepła w parze lub gorącej wodzie.

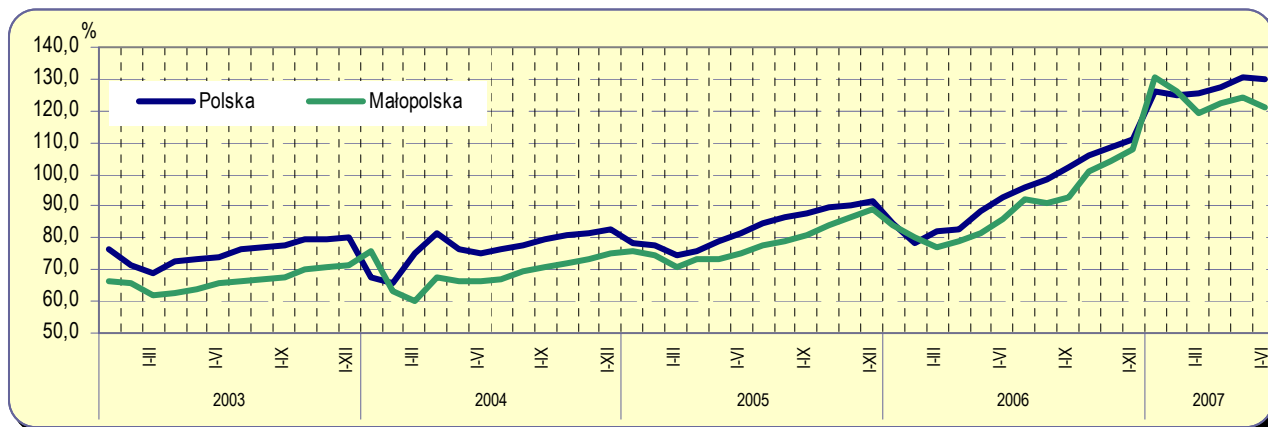
W omawianym miesiącu w przemyśle zanotowano wzrost przeciętnego zatrudnienia o 3,5% w skali roku, przeciętnego wynagrodzenia miesięcznego aż o 21,1% oraz przychodu ze sprzedaży wyrobów i usług przypadającego na jednego zatrudnionego o 4,1%, tj. do poziomu 25,5 tys. zł.

## BUDOWNICTWO

W okresie I-VI br. **przychody** ze sprzedaży wyrobów i usług **uzyskane przez przedsiębiorstwa budowlane** wyniosły ogółem **3216,6 mln zł** i były wyższe aż o 41,2% niż w analogicznym okresie ub. roku. Wzrost wartości produkcji sprzedanej odnotowano we wszystkich grupach przedsiębiorstw zajmujących się działalnością budowlaną, przy czym największy wystąpił w jednostkach zajmujących się wynajmem sprzętu budowlanego i burzącego wraz z obsługą operatorską - o 66,7%, a także wykonywaniem robót budowlanych wykończeniowych - o 63,3%.

W czerwcu br. ogólna kwota przychodów ze sprzedaży w budownictwie wyniosła 613,8 mln zł i tym samym przekroczyła sumę uzyskaną przed rokiem o 10,8%, a w porównaniu z majem br. była niższa o 0,6%.

**Dynamika produkcji sprzedanej budownictwa**  
(analogiczny okres 2000=100)



**Produkcja budowlano-montażowa** w I półroczu br. zamknęła się kwotą **1690,2 mln zł**, tj. większą o 30,6% w stosunku do 2006 r. Stanowiła ona 52,5% przychodów ze sprzedaży w sekcji budownictwo wobec 56,8% w roku ubiegłym. Wzrost produkcji miał miejsce we wszystkich grupach przedsiębiorstw zajmujących się: wznoszeniem budynków i budowli; inżynierią lądową i wodną (o 33,3%), wykonywaniem instalacji budowlanych (o 22,8%), przygotowaniem terenu pod budowę (o 19,3%), wykonywaniem robót budowlanych wykończeniowych (o 7,4%). Największy udział w realizowanej produkcji budowlano-montażowej miały przedsiębiorstwa zajmujące się wznoszeniem budynków i budowli; inżynierią lądową i wodną - 81,3% (w 2006 r. - 79,6%) oraz wykonywaniem instalacji budowlanych - 13,1% (rok wcześniej - 14,0%). Udział robót o charakterze inwestycyjnym wyniósł 54,4%.

W czerwcu br. przedsiębiorstwa budowlano-montażowe osiągnęły przychód ze sprzedaży wyrobów i usług w wysokości 353,9 mln zł, tj. więcej o 4,8% niż przed rokiem i o 1,2% niż przed miesiącem. Udział robót o charakterze inwestycyjnym w produkcji budowlano-montażowej wynosił 51,4%.

Przychód ze sprzedaży przypadający na 1 zatrudnionego w budownictwie w okresie I-VI br. wyniósł 104,5 tys. zł i przekroczył kwotę uzyskaną w analogicznym okresie ub. roku o 30,5%. W czerwcu br. wydajność pracy ukształtowała się na poziomie 19,4 tys. zł i była wyższa o 4,4% niż w czerwcu ub. roku, ale o 1,4% niższa w porównaniu z majem br.

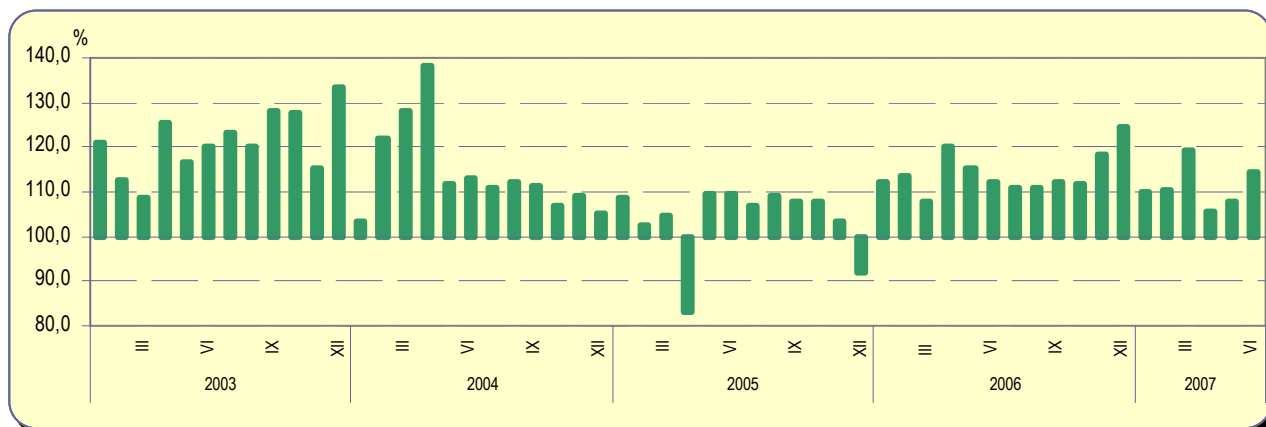
## HANDEL

W okresie sześciu miesięcy 2007 r. **sprzedaż hurtowa** w przedsiębiorstwach handlowych i niehandlowych wyniosła **25028,2 mln zł** i zwiększyła się w stosunku do tego samego okresu ub. roku o 17,3%. Sektor prywatny odnotował w tym czasie wzrost wartości sprzedaży o 17,4%, a publiczny o 14,0%.

Sprzedaż hurtowa prowadzona przez jednostki handlowe, mające 83,2% udziału w sprzedaży ogółem, osiągnęła poziom 20813,9 mln zł i była wyższa o 15,4% niż w analogicznym okresie ub. roku.

W czerwcu br. obroty hurtowe przedsiębiorstw handlowych i niehandlowych wzrosły zarówno w stosunku do czerwca ub. roku (o 16,1%), jak i do maja br. (o 5,9%) i zamknęły się kwotą 4534,6 mln zł. Sprzedaż uzyskana przez jednostki handlowe ukształtowała się na poziomie 3873,0 mln zł i była wyższa niż przed rokiem o 21,2% oraz przed miesiącem - o 7,4%.

**Dynamika sprzedaży detalicznej towarów (ceny bieżące)**  
(analogiczny okres roku poprzedniego = 100)



**Sprzedaż detaliczna** prowadzona przed jednostki handlowe i niehandlowe w okresie I-VI 2007 r. osiągnęła wartość 15569,6 mln zł, co oznacza wzrost w ujęciu rocznym o 12,4%, przy czym największy uzyskano w sprzedaży: pojazdów samochodowych, motocykli, części - o 44,1%, mebli, sprzętu RTV, AGD - o 38,1% oraz włókna, odzieży, obuwia - o 25,6%. Zmniejszenie sprzedaży odnotowano w paliwach stałych, ciekłych i gazowych - o 0,3%.

Największy udział w sprzedaży detalicznej w I półroczu br. miała: żywność, napoje alkoholowe i bezalkoholowe oraz wyroby tytoniowe - 30,1% (wzrost do ub. roku o 0,5 pkt procentowego), paliwa stałe, ciekłe i gazowe - 19,6% (spadek o 2,5 pkt), sprzedaż w niewyspecjalizowanych sklepach z przewagą żywności, napojów i wyrobów tytoniowych - 16,6% (spadek o 0,6 pkt), jak również pojazdy samochodowe, motocykle, części - 9,8% (wzrost o 2,2 pkt). Najmniejszy udział w półrocznej sprzedaży detalicznej dotyczył farmaceutyków i kosmetyków oraz sprzętu ortopedycznego - 1,8% (podobnie jak przed rokiem).

W czerwcu br. sprzedaż detaliczna prowadzona przez jednostki handlowe i niehandlowe wyniosła 2826,2 mln zł i była wyższa o 14,4% w stosunku do czerwca ub. roku oraz o 6,9% w porównaniu z poprzednim miesiącem. Największą dynamiką wzrostu przychodów ze sprzedaży detalicznej w odniesieniu do czerwca ub. roku charakteryzował się handel: samochodami, motocyklami, częściami, gdzie obroty zwiększyły się o 36,5%, meblami, sprzętem RTV, AGD (wzrost o 34,7%), a także żywnością, napojami alkoholowymi i bezalkoholowymi oraz wyrobami tytoniowymi (o 23,7%). Spadek miał miejsce w pozostałej sprzedaży detalicznej w niewyspecjalizowanych sklepach (o 1,3%).

## TURYSTYKA

W końcu maja br. na terenie województwa małopolskiego funkcjonowało 717 turystycznych obiektów zbiorowego zakwaterowania, w tym 262 hotele, motele i pensjonaty, a 123 obiekty posiadały kategorię trzygwiazdkową lub wyższą. Najwięcej obiektów turystycznych znajdowało się w Krakowie - 137 oraz na terenie powiatów: nowosądeckiego (133), tatrzańskiego (127) i nowotarskiego (115).

**Według danych wstępnych** w maju br. z bazy noclegowej **skorzystało** w województwie małopolskim **267,9 tys. osób**, tj. o 7,4% więcej niż przed rokiem. Turyści zagraniczni, których było 90,1 tys., stanowili 33,6% ogółu korzystających z noclegów (w ub. roku 37,7%).

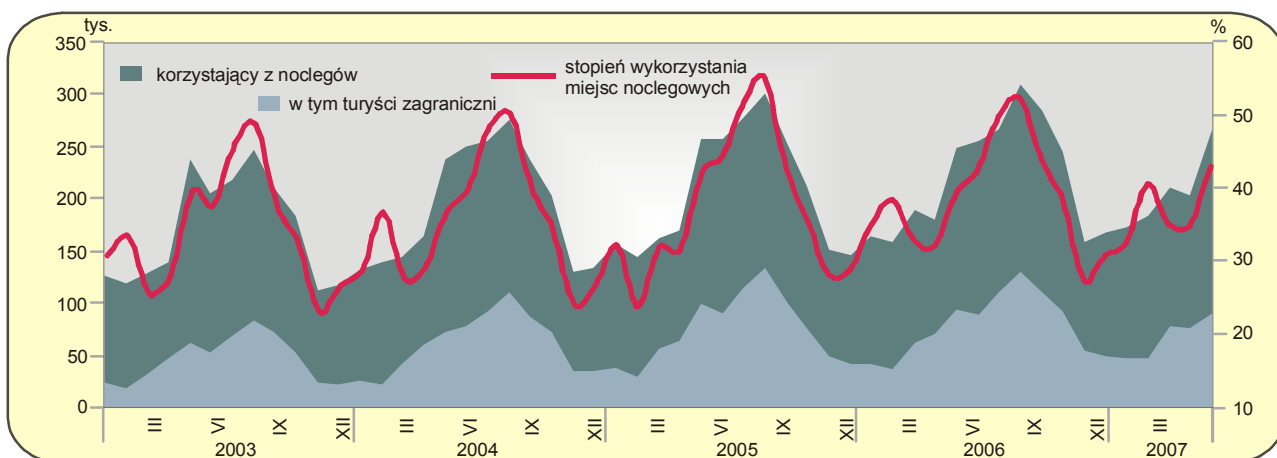
Wzrosła o 9,9% w skali roku liczba **udzielonych noclegów** ogółem do **706,8 tys.** Jednak turystom przybyłym z zagranicy udzielono o 1,4% mniej noclegów, tj. 203,2 tys. Największą liczbę gości przyjęły hotele - 139,4 tys. osób (w tym 75,6 tys. to goście z zagranicy), którym udzielono 287,8 tys. noclegów (w tym 171,3 tys. turystom zagranicznym). Średnio na jedną osobę korzystającą z turystycznych obiektów zbiorowego zakwaterowania przypadało 2,6 noclegu (podobnie jak przed rokiem), natomiast wydłużył się w skali roku przeciętny pobyt turysty w hotelach z 2,0 noclegów do 2,1 w maju br.

**Wynajęto 191,6 tys. pokoi** (o 6,8% więcej niż w analogicznym miesiącu ub. roku), w tym 52,7% turystom zagranicznym. Aż 87,0% ogólnej liczby wynajętych pokoi dotyczyło hoteli, w których goście przybyli z zagranicy stanowili 58,3% ogółu wynajmujących.

W omawianym miesiącu według wstępnych danych **wykorzystanie miejsc noclegowych** w obiektach zbiorowego zakwaterowania w województwie małopolskim kształtowało się na poziomie 42,8% (przed rokiem 39,3%), a najwyższy stopień wykorzystania miejsc noclegowych odnotowano w obiektach zlokalizowanych w Krakowie (61,0%) i powiatach: nowosądeckim (42,0%), krakowskim (40,1%), nowotarskim (38,7%) i oświęcimskim (38,4%). W odniesieniu tylko do hoteli wykorzystanie miejsc noclegowych ogółem wyniosło 52,7% (rok wcześniej 52,8%), a pokoi - 61,6% i zwiększyło się w skali roku o 1,0 pkt procentowy.

W maju br. spośród korzystających z noclegów turystów zagranicznych najwięcej osób było obywatelami Wielkiej Brytanii - 14,9 tys. (16,5% ogółu), Niemiec - 12,5 tys. (13,9%), USA - 8,1 tys. (9,0%), Francji - 5,0 tys. (5,5%) i Włoch - 4,9 tys. (5,4%). Łącznie z krajów Unii Europejskiej gościło na terenie województwa małopolskiego 61,6 tys. osób (o 5,7% więcej niż przed rokiem), a z pozostałych krajów europejskich 11,3 tys. osób.

#### Wykorzystanie turystycznych obiektów zbiorowego zakwaterowania w województwie małopolskim



Według wstępnych danych w okresie pięciu miesięcy br. z noclegów w obiektach turystycznych skorzystało 1040,0 tys. turystów (o 10,3% więcej niż przed rokiem), w tym 336,2 tys. turystów zagranicznych (wzrost również o 10,3%). Udzielono 2931,6 tys. noclegów, tj. o 8,4% więcej niż w okresie I-V 2006 r. Liczba noclegów udzielonych turystom zagranicznym wzrosła o 12,1% do 796,2 tys. Nadal największym powodzeniem wśród turystycznych obiektów zbiorowego zakwaterowania cieszyły się hotele, z których w omawianym okresie skorzystało 54,8% ogółu nocujących turystów. Taką preferencję wykazywali również turyści zagraniczni, gdzie aż 81,9% korzystało z noclegów w hotelach.

**WYBRANE DANE O WOJEWÓDZTWIE MAŁOPOLSKIM**

WYSZCZEGÓLNIENIE a - 2006 b - 2007		I	II	III	IV	V	VI	VII	VIII	IX	X	XI	XII
<b>Ludność</b> <sup>1</sup> (w tys. osób) .....	a	.	.	3267,2	.	.	3267,7	.	.	3270,4	.	.	3271,2
	b	.	.	3272,3	.	.	.	.	.	.	.	.	.
<b>Bezrobotni zarejestrowani</b> <sup>1</sup> (w tys. osób) .....	a	184,1	184,0	181,2	173,5	164,3	157,6	154,3	152,8	148,5	144,4	144,2	145,3
	b	149,8	147,4	141,0	132,9	125,1	119,5	.	.	.	.	.	.
<b>Stopa bezrobocia</b> <sup>1, 2</sup> (w %) .....	a	14,1	14,1	13,9	13,4	12,7	12,3	12,1	11,9	11,6	11,3	11,3	11,4
	b	11,6	11,5	11,0	10,4	9,9	9,5	.	.	.	.	.	.
<b>Oferty pracy</b> (w ciągu miesiąca) .....	a	4241	4588	6582	7373	7467	5756	6039	6899	6766	6964	5465	3448
	b	6527	6261	8607	8024	8475	6362	.	.	.	.	.	.
<b>Liczba bezrobotnych na 1 ofertę pracy</b> <sup>1</sup> .....	a	76	62	47	36	23	24	22	22	21	23	26	38
	b	30	28	24	18	14	16	.	.	.	.	.	.
<b>Przeciętne zatrudnienie w sektorze przedsiębiorstw</b> <sup>3</sup> (w tys. osób) .....	a	360,7	360,5	362,3	364,5	366,5	368,1	369,8	372,1	373,2	374,2	375,5	376,9
	b	382,5	386,1	388,6	390,3	391,6	393,1	.	.	.	.	.	.
poprzedni miesiąc=100 .....	a	101,6	99,9	100,5	100,6	100,5	100,4	100,4	100,6	100,3	100,3	100,3	100,4
	b	101,5	100,9	100,6	100,4	100,3	100,4	.	.	.	.	.	.
analogiczny miesiąc poprzedniego roku=100 ..	a	101,4	100,8	101,8	102,4	102,7	102,6	103,5	104,2	104,6	104,8	105,5	106,2
	b	106,0	107,1	107,3	107,1	106,8	106,8	.	.	.	.	.	.
<b>Przeciętne wynagrodzenia miesięczne brutto w sektorze przedsiębiorstw</b> <sup>3</sup> (w zł) .....	a	2236,13	2195,16	2404,89	2284,52	2304,19	2340,40	2434,88	2333,99	2367,73	2404,97	2438,78	2636,43
	b	2427,06	2378,87	2593,35	2501,56	2540,80	2699,66	.	.	.	.	.	.
poprzedni miesiąc=100 .....	a	92,7	98,2	109,6	95,0	100,9	101,6	104,0	95,9	101,4	101,6	101,4	108,1
	b	92,1	98,0	109,0	96,5	101,6	106,3	.	.	.	.	.	.
analogiczny miesiąc poprzedniego roku=100 ..	a	102,1	104,9	106,0	103,6	107,5	104,8	106,5	105,8	106,5	107,0	104,1	109,3
	b	108,5	108,4	107,8	109,5	110,3	115,4	.	.	.	.	.	.
<b>Mieszkania oddane do użytkowania</b> (od początku roku) .....	a	1442	3354	5077	5512	6208	6841	7499	8588	9235	10054	11044	12405
	b	1083	1923	2494	3167	4108	4720	.	.	.	.	.	.
analogiczny okres poprzedniego roku=100 .....	a	80,0	140,1	176,0	140,4	126,7	119,4	112,7	114,5	113,6	112,1	112,7	115,9
	b	75,1	57,3	49,1	57,5	66,2	69,0	.	.	.	.	.	.
<b>Nakłady inwestycyjne</b> <sup>4</sup> (w tys. zł; ceny bieżące) .....	a	.	.	698677	.	.	1715716	.	.	2947010	.	.	4914411
	b	.	.	1085581	.	.	.	.	.	.	.	.	.
analogiczny okres poprzedniego roku=100 (ceny bieżące) .....	a	.	.	x	.	.	121,1	.	.	117,4	.	.	125,1
	b	.	.	155,4	.	.	.	.	.	.	.	.	.

1 Stan w końcu okresu. 2 Udział zarejestrowanych bezrobotnych w cywilnej ludności aktywnej zawodowo. 3 W przedsiębiorstwach z większą od 9 liczbą pracujących. 4 W przedsiębiorstwach z większą od 49 liczbą pracujących.



**WYBRANE DANE O WOJEWÓDZTWIE MAŁOPOLSKIM (cd.)**

WYSZCZEGÓLNIENIE a - 2006 b - 2007		I	II	III	IV	V	VI	VII	VIII	IX	X	XI	XII
<b>Produkcja sprzedana przemysłu</b> <sup>1</sup> (w cenach stałych):													
poprzedni miesiąc=100 .....	a	94,3	99,9	120,7	92,9	106,6	102,4	93,3	104,7	112,3	96,4	99,1	88,7
	b	104,1	98,7	116,1	94,0	103,0*	99,6						
analogiczny miesiąc poprzedniego roku=100 ..	a	111,2	107,8	115,1	107,5	119,8	111,4	113,0	113,8	115,2	113,8	112,5	107,9
	b	119,1	117,8	113,3	114,6	110,8*	107,7						
<b>Produkcja budowlano-montażowa</b> <sup>1</sup> (w cenach bieżących):													
poprzedni miesiąc=100 .....	a	29,3	104,5	126,6	101,2	124,2	136,2	101,1	100,5	121,9	108,6	90,3	142,1
	b	36,5	109,7	113,9	100,2	131,5	101,2						
analogiczny miesiąc poprzedniego roku=100 ..	a	116,0	126,5	121,5	107,4	113,5	120,8	123,9	107,2	118,2	130,5	122,9	114,4
	b	142,6	149,6	134,6	133,3	141,0	104,8						
<b>Sprzedaż detaliczna towarów</b> <sup>1</sup> (w cenach bieżących):													
poprzedni miesiąc=100 .....	a	88,7	95,9	114,7	105,0	99,7	100,5	100,9	100,8	98,9	103,3	96,2	121,4
	b	78,3	96,4	123,8	92,8	101,7	106,9						
analogiczny miesiąc poprzedniego roku=100 ..	a	112,0	113,4	107,6	120,1	115,1	112,3	111,0	110,7	112,3	111,8	118,4	124,6
	b	110,1	110,6	119,3	105,5	107,6	114,4						
<b>Wskaźnik cen:</b>													
<b>towarów i usług konsumpcyjnych</b> <sup>2</sup> :													
analogiczny okres poprzedniego roku=100 ..	a	.	.	100,6	.	.	100,9	.	.	101,4	.	.	101,3
	b	.	.	101,9	.	.	.						
<b>skupu ziarna zbóż</b> <sup>3</sup> :													
poprzedni miesiąc=100 .....	a	106,2	100,2	107,8	105,7	100,4	102,5	100,5	112,9	113,7	98,7	107,9	108,4
	b	103,1	105,4	99,1	95,4	99,6	98,0						
analogiczny miesiąc poprzedniego roku=100 ..	a	85,9	89,3	103,7	109,7	116,9	117,6	120,2	139,9	163,3	158,8	162,1	185,6
	b	180,3	189,6	174,4	157,4	156,1	149,3						

1 W przedsiębiorstwach z większą od 9 liczbą pracujących. 2 W kwartale. 3 Ceny bieżące bez VAT. \* Dane zostały zmienione w stosunku do wcześniej opublikowanych.

**WYBRANE DANE O WOJEWÓDZTWIE MAŁOPOLSKIM (dok.)**

WYSZCZEGÓLNIENIE a - 2006 b - 2007		I	II	III	IV	V	VI	VII	VIII	IX	X	XI	XII
<b>Wskaźnik cen: (dok.)</b>													
<b>skupu żywca rzeźnego wołowego <sup>1</sup>:</b>													
poprzedni miesiąc=100 .....	a	102,6	104,0	100,7	99,3	98,6	100,5	98,1	97,8	102,8	98,3	96,0	107,5
	b	98,3	102,5	98,6	99,8	97,1	96,5						
analogiczny miesiąc poprzedniego roku=100	a	101,5	102,0	103,4	101,5	101,0	100,0	97,6	95,4	101,2	105,5	97,7	105,6
	b	101,2	99,8	97,6	98,1	96,6	92,8						
<b>skupu żywca rzeźnego wieprzowego <sup>1</sup>:</b>													
poprzedni miesiąc=100 .....	a	93,4	95,3	105,3	99,4	97,3	105,2	110,2	110,6	98,8	89,9	92,2	94,5
	b	95,4	101,6	102,5	100,3	99,1	108,8						
analogiczny miesiąc poprzedniego roku=100	a	87,1	79,5	86,7	92,1	94,0	92,5	97,7	102,7	100,7	94,9	93,5	89,8
	b	91,7	97,8	95,3	96,1	97,9	101,2						
<b>Relacje cen skupu <sup>1</sup> żywca wieprzowego do cen żyta na targowiskach .....</b>													
	a	8,2	7,9	8,2	8,0	8,1	8,2	9,0	9,1	8,3	6,8	6,7	5,8
	b	4,8	4,8	4,7	4,7	4,7	4,9						
<b>Wskaźnik rentowności obrotu w przedsiębiorstwach <sup>2</sup>:</b>													
brutto <sup>3</sup> (w %) .....	a	.	.	3,3	.	.	4,7	.	.	4,9	.	.	4,8
	b	.	.	5,6	.	.	.						
netto <sup>4</sup> (w %) .....	a	.	.	2,0	.	.	3,7	.	.	3,9	.	.	3,9
	b	.	.	4,5	.	.	.						
<b>Podmioty gospodarki narodowej <sup>5</sup> .....</b>													
	a	289317	289300	289901	289793	290019	289855	290040	290412	289899	289850	288779	289368
	b	288198	287698	288042	288754	289321	290228						
w tym spółki handlowe .....	a	16233	16342	16426	16528	16610	16710	16805	16900	17010	17111	17205	17300
	b	17417	17506	17633	17753	17868	17987						
w tym z udziałem kapitału zagranicznego ....	a	2723	2751	2774	2799	2817	2832	2858	2889	2912	2941	2982	2992
	b	3012	3037	3062	3080	3101	3123						

**1** Ceny bieżące bez VAT. **2** Z większą od 49 liczbą pracujących; dane są prezentowane narastająco. **3** Relacja wyniku finansowego brutto do przychodów z całokształtu działalności. **4** Relacja wyniku finansowego netto do przychodów z całokształtu działalności. **5** W rejestrze REGON, bez rolników indywidualnych; stan w końcu okresu.