



URZĄD STATYSTYCZNY W KRAKOWIE



Wyniki wstępne

Data opracowania - 29 maj 2008 r.

Kontakt: e-mail: sekretariatUSKRK@stat.gov.pl  
tel. 012 415 38 84Internet: <http://www.stat.gov.pl/krak>

## KOMUNIKAT

### o sytuacji społeczno-gospodarczej województwa małopolskiego

**Kwiecień 2008****Nr 4**

W kwietniu br. sytuacja społeczno-gospodarcza w województwie małopolskim w porównaniu z analogicznym okresem 2007 roku przedstawiała się następująco:

- **na rynku pracy** odnotowano dalszy wzrost **przeciętnego zatrudnienia w sektorze przedsiębiorstw**, głównie w sekcjach: hotele i restauracje oraz budownictwo. Obniżyła się liczba zarejestrowanych bezrobotnych, podobnie jak **stopa bezrobocia**, pozostająca nadal jedną z najniższych wśród województw w Polsce. Spadła liczba **ofert pracy** będących w dyspozycji urzędów pracy w końcu miesiąca, ale na jedną ofertę pracy przypadało mniej osób bezrobotnych niż przed rokiem;
- wzrosło **przeciętne miesięczne wynagrodzenie brutto** w sektorze przedsiębiorstw, szczególnie w budownictwie. Przeciętna płaca była wciąż niższa od średniej krajowej;
- zwiększyła się liczba **oddanych do użytkowania mieszkań**, ale spadła ilość wydanych pozwoleń budowlanych, jak również nowo rozpoczętych inwestycji mieszkaniowych;
- **na rynku rolnym** zarówno w **skupie**, jak i na **targowiskach** wzrosły **ceny** ziarna zbóż podstawowych oraz żywca. W skupie podróżowało mleko. Na targowiskach tańsze niż przed rokiem były jedynie ziemniaki. Targowiskowe ceny produktów rolnych były wyższe niż w skupie. Obniżył się **skup** ziarna zbóż podstawowych, a także żywca rzeźnego w wadze żywej. Skupiono więcej mleka;
- odnotowano wzrost **produkcji sprzedanej przemysłu** we wszystkich sekcjach, szczególnie w przetwórstwie przemysłowym oraz wytwarzaniu i zaopatrywaniu w energię elektryczną, gaz, wodę. Wydajność pracy mierzona produkcją sprzedaną na jednego zatrudnionego była wyższa;
- zwiększyły się przychody ze sprzedaży wyrobów i usług w przedsiębiorstwach **budowlano-montażowych** (głównie w podmiotach wykonujących roboty budowlane wykończeniowe), jak również ich udział w ogólnej kwocie przychodów ze sprzedaży budownictwa;
- wzrosła **sprzedaż hurtowa**, jak i **detaliczna** prowadzona przez jednostki handlowe i niehandlowe. Najwyższy wzrost sprzedaży detalicznej odnotowano w branży farmaceutyków, kosmetyków, sprzętu ortopedycznego oraz mebli, sprzętu RTV i AGD;

\*\*\*

- według wstępnych danych w okresie styczeń-marzec br. w turystycznych obiektach zbiorowego zakwaterowania udzielono więcej noclegów niż przed rokiem, ale zmniejszyła się **liczba korzystających z nich**, zwiększył się stopień wykorzystania miejsc noclegowych w przeciwieństwie do stopnia wykorzystania pokoi;
- w I kwartale br. badane przedsiębiorstwa wykazały lepsze **wyniki finansowe** (głównie w budownictwie oraz handlu i naprawach), jednak wobec nieco szybszego wzrostu kosztów niż przychodów, większość podstawowych wskaźników ekonomiczno-finansowych uległa osłabieniu. Wzrosły **nakłady inwestycyjne** ogółem, w szczególności poniesione na środki transportu, budynki i lokale;
- notowany w końcu marca br. stan **pogłowia trzody chlewnej** zmniejszył się, najbardziej spadła liczba zwierząt przeznaczonych na ubój (trzoda o wadze 50 kg i więcej).

#### UWAGI

Prezentowane w Komunikacie dane:

- o pracujących, zatrudnieniu i wynagrodzeniach oraz o przychodach ze sprzedaży produkcji przemysłu i budownictwa, sprzedaży detalicznej i hurtowej towarów - w ujęciu miesięcznym - dotyczą podmiotów gospodarczych, w których liczba pracujących przekracza 9 osób,
- o wynikach finansowych przedsiębiorstw - w ujęciu kwartalnym - dotyczą podmiotów gospodarczych prowadzących księgi rachunkowe (z wyjątkiem rolnictwa, łowiectwa, leśnictwa, rybactwa, pośrednictwa finansowego oraz szkół wyższych), w których liczba pracujących przekracza 49 osób,
- o nakładach inwestycyjnych - w ujęciu kwartalnym - dotyczą podmiotów gospodarczych (bez względu na rodzaj działalności) prowadzących księgi rachunkowe, w których liczba pracujących przekracza 49 osób.

Dane w ujęciu wartościowym oraz wskaźniki struktury podano w cenach bieżących. Wskaźniki dynamiki zaprezentowano na podstawie wartości w cenach bieżących, z wyjątkiem przemysłu, dla którego wskaźniki dynamiki podano na podstawie wartości w cenach stałych (średnie ceny bieżące 2000 r.).

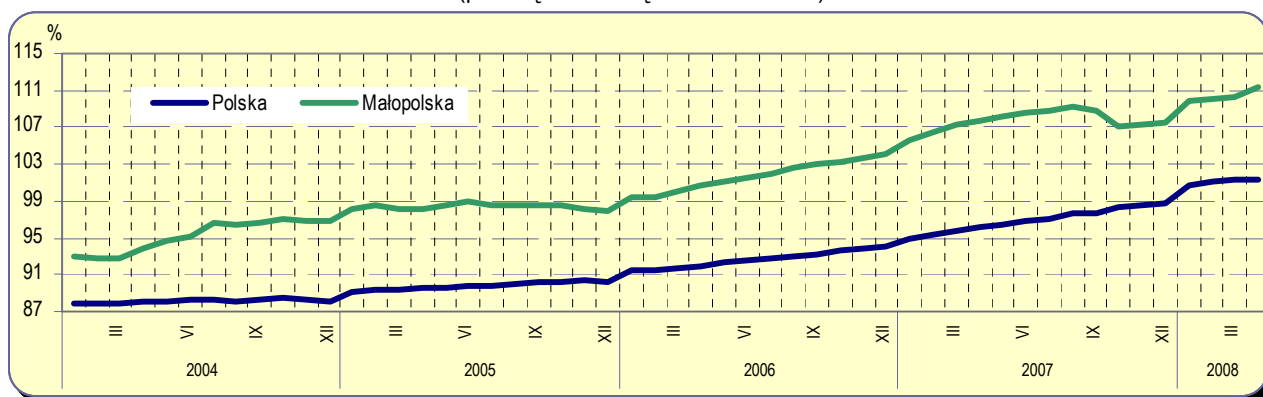
Nazwy „województwo małopolskie” i „Małopolska” używane są zamiennie.

## ZATRUDNIENIE

**Przeciętne zatrudnienie w sektorze przedsiębiorstw** w kwietniu br. ukształtowało się na poziomie **403,2 tys. osób**, czyli wzrosło w ujęciu rocznym o 3,3% (w Polsce - o 5,6%). W sektorze publicznym zatrudnionych było 48,9 tys. osób, tj. o 0,9% mniej niż w kwietniu ub. roku, natomiast w sektorze prywatnym, skupiającym 87,9% ogółu (przed rokiem 87,4%), zatrudnienie zwiększyło się o 3,9% osiągając poziom 354,3 tys. osób.

Wśród sekcji PKD przeciętne zatrudnienie w skali roku wzrosło najbardziej w hotelach i restauracjach - o 9,1%, budownictwie - o 8,3% oraz w obsłudze nieruchomości i firm - o 7,0%. Spadek wystąpił w sekcji wytwarzanie i zaopatrywanie w energię elektryczną, gaz, wodę - o 3,2%. W przetwórstwie przemysłowym przeciętne zatrudnienie zwiększyło się o 3,7%, głównie dzięki jednostkom produkującym: metale (zatrudniającym o 20,3% więcej osób niż przed rokiem), maszyny biurowe i komputery (o 16,9%) oraz pojazdy samochodowe, przyczepy i naczepy (o 15,5%). Spadek liczby zatrudnionych w ujęciu rocznym dotyczył m.in. przedsiębiorstw zajmujących się produkcją odzieży i wyrobów futrzarskich (o 7,9%), produkcją mebli; pozostałą działalnością produkcyjną (o 7,4%) oraz produkcją instrumentów medycznych, precyzyjnych i optycznych, zegarów i zegarków (o 5,0%).

**Dynamika przeciętnego zatrudnienia w sektorze przedsiębiorstw**  
(przeciętne miesięczne 2000=100)



W stosunku do marca br. liczba zatrudnionych zwiększyła się o 0,3% (w Polsce o 0,1%), przy czym w sektorze publicznym wzrost wyniósł 0,3%, a w prywatnym 0,4%.

Spośród sekcji PKD wzrost w skali miesiąca dotyczył głównie: budownictwa (o 0,9%), obsługi nieruchomości i firm (o 0,7%) oraz przetwórstwa przemysłowego (o 0,5%). W odniesieniu do marca br. zatrudnienie zmniejszyło się w: górnictwie (o 0,6%), wytwarzaniu i zaopatrywaniu w energię elektryczną, gaz, wodę oraz w działalności usługowej komunalnej, społecznej i indywidualnej, pozostałej (po 0,4%), a także w hotelach i restauracjach (o 0,3%).

Od początku roku przeciętne zatrudnienie w sektorze przedsiębiorstw wyniosło 400,4 tys. osób, czyli było o 3,6% wyższe niż w analogicznym okresie ub. roku (w kraju o 5,8%). W sektorze prywatnym zatrudnionych było o 4,3% więcej osób, a w publicznym o 1,1% mniej.

## BEZROBOCIE

Według stanu w końcu kwietnia br. **liczba bezrobotnych zarejestrowanych** w powiatowych urzędach pracy wyniosła **104,0 tys. osób**, tj. obniżyła się zarówno w skali roku, jak i miesiąca, odpowiednio o: 21,7% i 5,1%.

Wyszczególnienie	Bezrobotni (w tys.)			Stopa bezrobocia (w % aktywnych zawodowo)
	stan w końcu IV 2008	napływ w miesiącu	odpływ w miesiącu	
Polska	1605,7	180,2	276,7	10,5
Małopolska	104,0	10,7	16,4	8,1

Spośród ogółu zarejestrowanych bezrobotnych:

- 75,9% to osoby poprzednio pracujące (podobnie, jak przed rokiem),
- 60,4% stanowiły kobiety (rok wcześniej 59,5%),
- 53,3% to mieszkańcy wsi (w ub. roku 53,6%),
- 86,5% nie posiadało prawa do zasiłku (w kwietniu 2007 r. 88,0%).

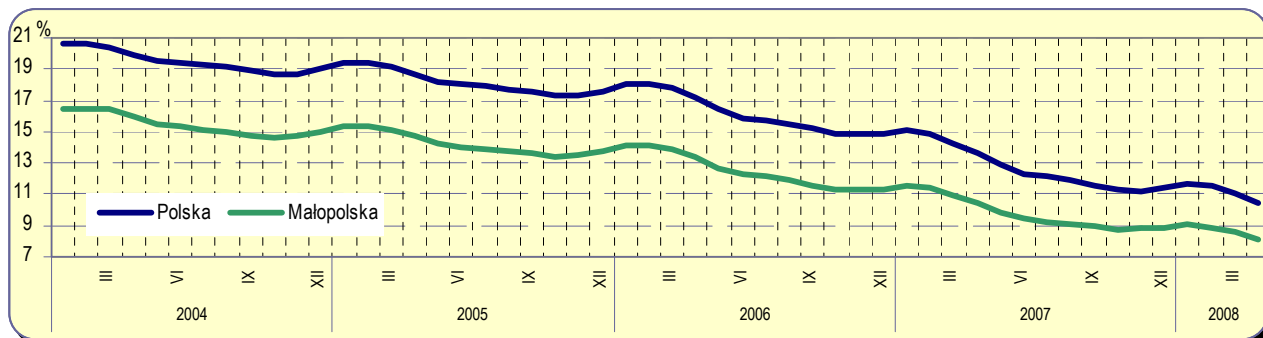
Grupę bezrobotnych **znajdujących się w szczególnej sytuacji na rynku pracy** stanowiły m.in.: osoby długo- i krótkotrwale bezrobotne, tj. pozostające łącznie bez pracy przez okres 12 miesięcy w ciągu ostatnich 2 lat, których w końcu kwietnia br. było 59,5 tys. (57,2% ogółu zarejestrowanych), bez kwalifikacji zawodowych - 27,6 tys. (26,5% ogółu), młodzi, tj. do 25 roku życia - 23,2 tys. (22,3%), starsi, tj. powyżej 50 roku życia - 19,1 tys. (18,4%). Ponadto wśród zarejestrowanych bezrobotnych było 6,2 tys. osób samotnie wychowujących dzieci w wieku do 18 roku życia oraz 4,7 tys. niepełnosprawnych. W skali roku wśród bezrobotnych znajdujących się w trudnej sytuacji na rynku pracy najbardziej spadła liczba długo- i krótkotrwale bezrobotnych - o 29,2% oraz osób do 25 roku życia - o 21,3%.

W kwietniu br. **liczba nowo zarejestrowanych bezrobotnych** wzrosła zarówno w skali roku, jak i w porównaniu z poprzednim miesiącem, odpowiednio o: 6,1% i 12,5% do poziomu **10,7 tys. osób**.

W omawianym miesiącu z ewidencji powiatowych urzędów pracy **wyrejestrowano 16,4 tys. osób**, tj. o 10,1% mniej niż przed rokiem, ale o 8,2% więcej niż w marcu br. Wyłączenie z ewidencji spowodowane było głównie podjęciem pracy, co dotyczyło 7,0 tys. osób (tj. 42,9% ogółu wyrejestrowanych), w tym pracy niesubsydiowanej - 5,7 tys. osób (35,2%). Gotowości do podjęcia pracy nie potwierdziło 4,6 tys. bezrobotnych, czyli 28,2% wyłączonych z ewidencji, a dobrowolnie ze statusu bezrobotnego zrezygnowało 1,2 tys. osób (7,0% wyrejestrowanych).

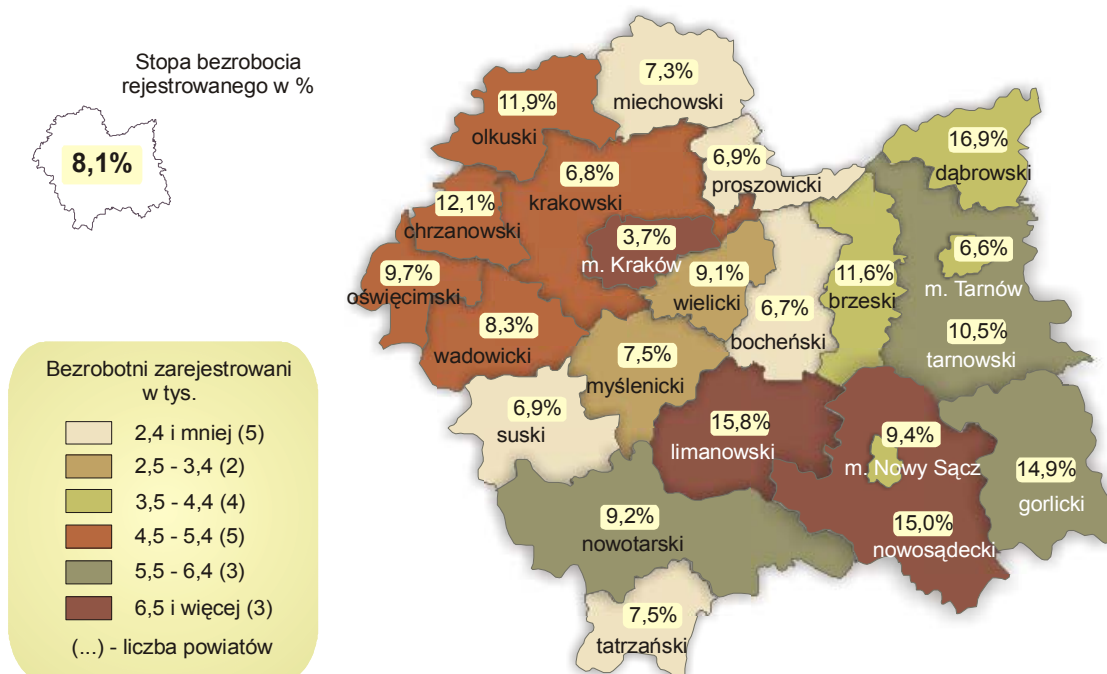
W ciągu miesiąca do urzędów pracy zgłoszono 8,1 tys. propozycji zatrudnienia, tj. więcej zarówno w skali roku, jak i miesiąca, odpowiednio o: 0,9% i 30,3%. W końcu kwietnia br. powiatowe urzędy pracy dysponowały **6,1 tys. ofert pracy**, czyli o 18,8% mniej niż rok wcześniej, ale o 17,1% więcej niż przed miesiącem. Na 1 ofertę pracy w końcu kwietnia br. przypadało 17 bezrobotnych (wobec 18 rok wcześniej i 21 w marcu br.).

**Stopa bezrobocia rejestrowanego**  
Stan w końcu miesiąca



**Stopa bezrobocia rejestrowanego** w kwietniu br. ukształtowała się na poziomie **8,1%** (rok wcześniej wynosiła 10,4%, a w marcu br. 8,6%). Wśród województw Małopolska plasowała się nadal na drugim miejscu, za Wielkopolską (7,0%). W kraju stopa bezrobocia wyniosła 10,5%.

**Bezrobocie rejestrowane w 2008 r.**  
Stan w końcu kwietnia



W województwie małopolskim w skali roku stopa bezrobocia obniżyła się we wszystkich powiatach i miastach na prawach powiatu. Najwyższą stopę bezrobocia odnotowano w powiecie dąbrowskim (16,9%), a najniższą w Krakowie (3,7%). Najkorzystniejsze zmiany stopy bezrobocia w ujęciu rocznym miały miejsce w powiatach: nowosądeckim (spadek o 5,4 pkt), gorlickim (o 5,3 pkt) oraz wadowickim (o 3,4 pkt). Najmniejszy spadek zanotowano w powiatach: nowotarskim (o 0,9 pkt), dąbrowskim (o 1,3 pkt) oraz brzeskim (o 1,5 pkt). W miastach na prawach powiatu stopa bezrobocia zmniejszyła się: w Nowym Sączu o 2,8 pkt, w Tarnowie o 1,4 pkt, a w Krakowie o 1,3 pkt.

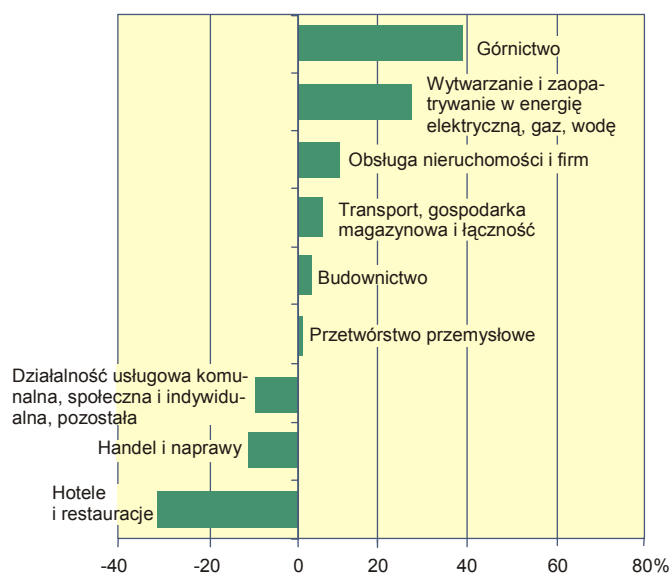
W miesiącu sprawozdawczym w ramach **aktywnych form przeciwdziałania bezrobociu** najwięcej, bo 1657 osób bezrobotnych skierowano na szkolenia lub staż. W odniesieniu zarówno do analogicznego okresu ub. roku, jak i do marca br. było to mniej odpowiednio o: 18,5% i 6,5%. Prac interwencyjnych podjęło się 395 osób (o 20,2% mniej niż przed rokiem), a 358 zatrudniono przy robotach publicznych (o 20,9% więcej). W stosunku do marca br. liczba bezrobotnych zatrudnionych przy pracach interwencyjnych wzrosła o 40,6%, a przy robotach publicznych zwiększyła się blisko trzykrotnie. Działalność gospodarczą rozpoczęło 313 osób (rok wcześniej 319, w marcu br. - 268). Według stanu w końcu kwietnia br. 4636 zarejestrowanych bezrobotnych, tj. 4,5% ogółu deklaroowało się jako aktywnie poszukujący pracy (wobec 3,6% przed rokiem i 4,2% przed miesiącem).

W końcu omawianego miesiąca 15 zakładów pracy przewidywało w najbliższym czasie zwolnienie 1243 pracowników, w tym 12 zakładów z sektora prywatnego - 1211 osób.

## WYNAGRODZENIA

**Przeciętne miesięczne wynagrodzenie brutto w sektorze przedsiębiorstw** w województwie małopolskim wyniosło w kwietniu br. **2861,84 zł** (91,2% średniej krajowej) i było wyższe w skali roku o 14,4%. *Średnia płaca w Polsce wzrosła w stosunku rocznym o 12,6% do 3137,74 zł.*

### Odchylenia przeciętnych miesięcznych wynagrodzeń brutto od przeciętnego w województwie w kwietniu 2008 r.



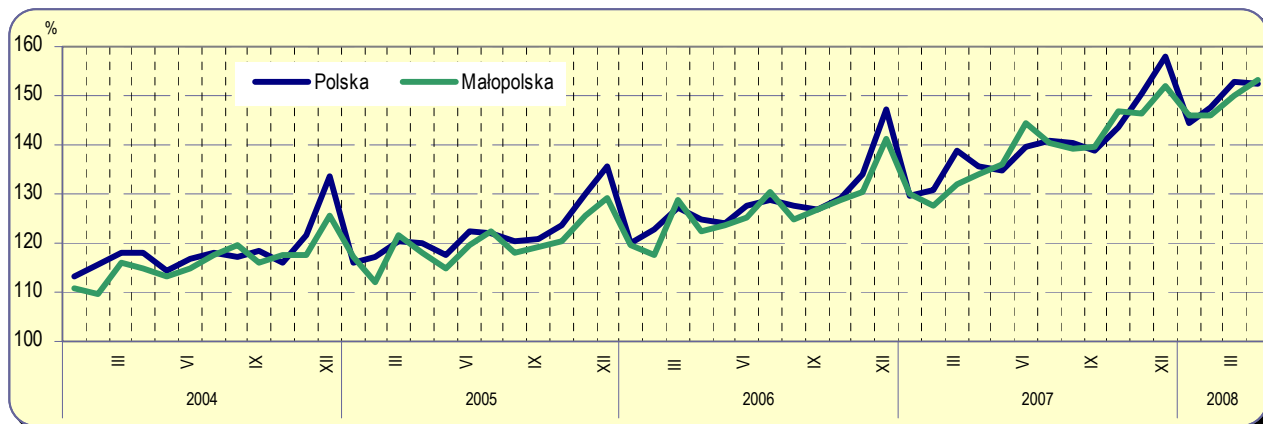
W ujęciu rocznym wzrost wynagrodzenia dotyczył zarówno sektora publicznego, jak i prywatnego, przy czym większą dynamikę wykazywał sektor prywatny (wzrost o 15,6% do kwoty 2814,61 zł). W sektorze publicznym płacono przeciętnie 3204,03 zł, tj. o 8,3% więcej niż przed rokiem. We wszystkich obserwowanych sekcjach PKD (poza górnictwem - spadek o 6,0%) średnie płace były wyższe niż rok wcześniej. Największy wzrost wynagrodzeń w ujęciu rocznym dotyczył budownictwa (o 20,1%), handlu i napraw (o 18,3%), obsługi nieruchomości i firm (o 14,3%) oraz przetwórstwa przemysłowego (o 13,9%).

Wśród działów przetwórstwa przemysłowego płace wyższe niż w analogicznym miesiącu ub. roku odnotowano głównie w jednostkach produkujących: sprzęt i urządzenia radiowe, telewizyjne i telekomunikacyjne (o 30,3%), instrumenty medyczne, precyzyjne i optyczne, zegary i zegarki (o 24,1%), maszyny i urzą-

dzenia (o 23,5%), a także pozostały sprzęt transportowy (o 23,4%).

W odniesieniu do marca br. przeciętne miesięczne wynagrodzenie w sektorze przedsiębiorstw obniżyło się o 2,5% (w kraju o 0,2%), głównie za sprawą sektora publicznego, w którym płace były niższe o 18,7%. W sektorze prywatnym wynagrodzenia były o 0,6% wyższe niż miesiąc wcześniej. W omawianym okresie wśród sekcji PKD wynagrodzenia wzrosły zwłaszcza w transporcie, gospodarce magazynowej i łączności (o 8,1%) oraz w budownictwie (o 6,1%).

### Dynamika przeciętnego miesięcznego wynagrodzenia brutto w sektorze przedsiębiorstw (przeciętne miesięczne 2000=100)



W kwietniu br. wynagrodzenie wyższe od średniego w województwie odnotowano w większości sekcji. Najwyższe płace otrzymali pracownicy zatrudnieni w: górnictwie (3981,11 zł), wytwarzaniu i zaopatrywaniu w energię elektryczną, gaz, wodę (3659,28 zł), oraz w obsłudze nieruchomości i firm (3152,08 zł), a najniższe - w hotelach i restauracjach (1942,32 zł), jak również w handlu i naprawach (2570,34 zł).

W okresie styczeń-kwiecień br. przeciętne miesięczne wynagrodzenie brutto w sektorze przedsiębiorstw wyniosło 2818,25 zł, czyli o 13,7% więcej w porównaniu z analogicznym okresem ub. roku (w Polsce o 11,9%). Płace zwiększyły się we wszystkich sekcjach, przy czym najbardziej w budownictwie (o 19,4%), handlu i naprawach (o 18,2%) oraz obsłudze nieruchomości i firm (o 17,1%).

W pierwszym kwartale br. **przeciętna miesięczna emerytura i renta brutto** wypłacana z Funduszu Ubezpieczeń Społecznych wynosiła 1259,48 zł, czyli była o 4,4% wyższa w porównaniu z analogicznym okresem ub. roku. Przeciętne miesięczne świadczenie emerytalne wynosiło 1350,83 zł, co oznacza wzrost w skali roku o 3,9%. Średnia renta z tytułu niezdolności do pracy była wyższa o 4,1% i osiągnęła poziom 1053,96 zł, a renta rodzinna wynosząca 1192,28 zł wzrosła w omawianym okresie o 4,3%. Przeciętne świadczenie emerytalne i rentowe, które w okresie I-III br. otrzymywali rolnicy indywidualni kształtowało się na poziomie 803,77 zł, czyli o 2,4% więcej niż rok wcześniej. Liczba rolników indywidualnych popierających emerytury i renty zmniejszyła się w stosunku do ub. roku o 2,7%.

## NAKŁADY

---

W okresie styczeń-marzec br. przedsiębiorstwa duże, tj. zatrudniające 50 osób i więcej, mające siedzibę na terenie województwa małopolskiego poniosły nakłady na realizację **nowych obiektów majątkowych i ulepszenie istniejących** w wysokości 1394,3 mln zł, co w porównaniu z analogicznym okresem ub. roku oznacza wzrost o 28,4%. Udział sektora prywatnego w ogólnej kwocie nakładów wyniósł 74,3% wobec 83,8% w 2007 r.

Środki pochodzące z importu, stanowiące 11,0% ogółu inwestycji, zmniejszyły się w skali roku o 11,0% do 153,5 mln zł. Wzrosły natomiast (o 82,1%) nakłady na roboty budowlano-montażowe, na które przypadało 568,9 mln zł, czyli 40,8% ogólnej kwoty wydatków inwestycyjnych.

Wartość inwestycji w budynki i lokale - 690,9 mln zł (49,6% ogółu) wzrosła w ujęciu rocznym o 61,2%. Na zakup maszyn, urządzeń technicznych oraz narzędzi przedsiębiorstwa przeznaczyły 533,8 mln zł (38,3% ogółu nakładów wobec 51,0% w roku poprzednim), a na środki transportu wydatkowano 165,1 mln zł (11,8% ogółu), czyli o 68,3% więcej w porównaniu z analogicznym okresem 2007 r.

Biorąc pod uwagę sekcje PKD najwięcej inwestowały przedsiębiorstwa przemysłowe (49,1% ogółu nakładów), tj. 685,0 mln zł, a wśród nich jednostki przetwórstwa przemysłowego (34,7% ogółu) - 483,8 mln zł, czyli o 2,1% więcej niż rok wcześniej. W wytwarzanie i zaopatrywanie w energię elektryczną, gaz, wodę zainwestowano 184,1 mln zł (o 39,2% więcej), a w górnictwo - 17,1 mln zł (wzrost o 48,1%). Inwestycje przedsiębiorstw transportu, gospodarki magazynowej i łączności wzrosły o 75,1%, tj. do poziomu 115,0 mln zł, przedsiębiorstw handlowych (w których koncentrowało się 34,7% ogółu nakładów) o 53,7% i wyniosły 483,9 mln zł, a jednostek z sekcji obsługa nieruchomości i firm o 5,7% do kwoty 40,1 mln zł.

Na **zakup używanych środków trwałych** małopolskie przedsiębiorstwa przeznaczyły w I kwartale br. łącznie 137,3 mln zł, w tym 55,8% na zakup gruntów, 24,4% na maszyny, urządzenia techniczne oraz narzędzia, a na środki transportu - 12,6%. W używane środki trwałe najwięcej zainwestowały jednostki należące do sekcji handel i naprawy (42,2% ogółu) oraz przetwórstwo przemysłowe (33,7%).

W okresie styczeń-marzec br. rozpoczęto 7537 **nowych zadań inwestycyjnych**, tj. o 49,7% więcej niż przed rokiem. Inwestycji polegających na ulepszeniu środka trwałego było 2218 (o 20,5% więcej). Łączna wartość kosztorysowa inwestycji nowo rozpoczętych wyniosła 528,0 mln zł, w tym 160,3 mln zł inwestycji, które polegały na ulepszeniu środka trwałego. Były to kwoty wyższe niż rok wcześniej odpowiednio o: 37,8% i 50,8%. Najwięcej nowych inwestycji dotyczyło sekcji wytwarzanie i zaopatrywanie w energię elektryczną, gaz, wodę - 93,2% ogólnej liczby zadań, o wartości kosztorysowej stanowiącej 32,1% ogółu inwestycji nowo rozpoczynanych, czyli 169,7 mln zł. Natomiast największą wartość kosztorysową miały inwestycje rozpoczynane w przedsiębiorstwach przetwórstwa przemysłowego - 250,0 mln zł, tj. 47,3% wartości kosztorysowej wszystkich inwestycji nowo rozpoczynanych, mimo iż w ogólnej liczbie zadań stanowiły one tylko 3,6%.

## FINANSE PRZEDSIĘBIORSTW

---

W I kwartale 2008 r. wyniki finansowe badanych przedsiębiorstw (1274 podmiotów gospodarczych prowadzących księgi rachunkowe, w których liczba pracujących wynosiła 50 i więcej osób, poza przedsiębiorstwami rolnictwa, łowiectwa i leśnictwa, rybactwa, pośrednictwa finansowego oraz szkół wyższych) kształtowały się korzystniej od uzyskanych przed rokiem. Pomimo poprawy tych wyników, obniżyła się większość podstawowych wskaźników ekonomiczno-finansowych w stosunku do notowanych rok wcześniej.

**Przychody z całokształtu działalności** rosły nieco wolniej, bo o 0,3 pkt procentowego, niż koszty ich uzyskania (odpowiednio 14,2% i 14,5%), co znalazło odzwierciedlenie w zmianie wskaźnika poziomu kosztów z 94,4% do 94,6%. W sektorze prywatnym, którego udział w przychodach wyniósł 92,3% (rok wcześniej 87,6%), przychody z całokształtu działalności w skali roku wzrosły o 20,4%, a koszty ich uzyskania o 20,8%. W sektorze publicznym przychody obniżyły się w skali roku o 29,5%, a koszty ich uzyskania o 31,5%.

**Wynik finansowy na działalności gospodarczej** wyniósł 1776,3 mln zł i był o 9,4% wyższy niż rok wcześniej. Na jego poziom miał wpływ wzrost (o 13,3%) wyniku finansowego ze sprzedaży produktów, towarów i materiałów, przy zmniejszeniu się wyniku na działalności finansowej o 22,8% oraz na pozostałej działalności operacyjnej o 13,5%.

**Wynik finansowy brutto** wyniósł 1778,4 mln zł, tj. o 9,5% więcej niż przed rokiem. Obciążenia wyniku finansowego brutto (346,8 mln zł, w tym 322,7 mln zł podatku dochodowego, tj. 93,1% ogółu obciążeń) wpłynęły na ostateczny poziom **wyniku finansowego netto**, który ukształtował się na poziomie 1431,6 mln zł (o 10,5% wyższym niż rok wcześniej) przy wzroście zysku netto o 9,4% i straty netto o 4,2%.

#### Wyniki finansowe i podstawowe relacje ekonomiczne w okresie I-III

Wyszczególnienie	2007	2008
<b>w milionach złotych</b>		
Przychody z całokształtu działalności .....	28938,6	33047,0
w tym przychody netto ze sprzedaży produktów, towarów i materiałów .....	28230,6	32015,2
Koszty uzyskania przychodów z całokształtu działalności .....	27314,6	31270,8
w tym koszt własny sprzedanych produktów oraz wartość sprzedanych towarów i materiałów .....	26803,8	30398,7
Wynik finansowy na działalności gospodarczej .....	1624,0	1776,3
wynik finansowy ze sprzedaży produktów, towarów i materiałów .....	1426,9	1616,6
wynik finansowy na pozostałej działalności operacyjnej .....	81,5	70,5
wynik na działalności finansowej .....	115,6	89,3
Wynik zdarzeń nadzwyczajnych .....	-0,1	2,2
Wynik finansowy brutto .....	1623,9	1778,4
Wynik finansowy netto .....	1296,0	1431,6
<b>w %</b>		
Wskaźnik poziomu kosztów .....	94,4	94,6
Wskaźnik rentowności ze sprzedaży produktów, towarów i materiałów .....	5,1	5,0
Wskaźnik rentowności obrotu brutto .....	5,6	5,4
Wskaźnik rentowności obrotu netto .....	4,5	4,3
Wskaźnik płynności I stopnia .....	26,0	27,5
Wskaźnik płynności II stopnia .....	88,3	92,5

Zysk netto wykazało 69,2% ogółu przedsiębiorstw (70,1% przed rokiem), a uzyskane przez nie przychody stanowiły 81,4% przychodów z całokształtu działalności badanych przedsiębiorstw (w analogicznym okresie 2007 r. było to 87,9%). W przetwórstwie przemysłowym zysk netto wykazało 73,2% przedsiębiorstw (rok wcześniej - 76,6%), a ich udział w przychodach tej sekcji wyniósł 85,9% (wobec odpowiednio 88,0%).

W I kwartale br. odnotowano nieznaczne pogorszenie większości podstawowych **wskaźników ekonomiczno-finansowych** osiąganych przez badane jednostki, w szczególności należące do sekcji wytwarzanie i zaopatrywanie w energię elektryczną, gaz, wodę oraz transport, gospodarka magazynowa i łączność.

Wartość **aktywów obrotowych** w końcu marca 2008 r. wyniosła 35142,8 mln zł i była o 12,4% większa niż w analogicznym okresie 2007 r. Wzrost w skali roku dotyczył: zapasów (o 24,3%), inwestycji krótkoterminowych (o 11,5%), należności krótkoterminowych (o 10,1%). Zmniejszyła się wartość krótkoterminowych rozliczeń międzyokresowych (o 23,1%). W strukturze rzeczowej aktywów obrotowych najwyższy udział miały należności krótkoterminowe - 47,6% (przed rokiem 48,6%), zapasy - 28,8% (w ub. roku 26,0%) i inwestycje krótkoterminowe - 20,1% (20,3%).

**Zobowiązania krótkoterminowe** w końcu I kwartału 2008 r. osiągnęły poziom 25741,3 mln zł i wzrosły w stosunku do ub. roku o 5,5%, w tym z tytułu kredytów bankowych i pożyczek - o 38,2%, dostaw i usług - o 1,6%, natomiast z tytułu podatków, ceł, ubezpieczeń i innych świadczeń zmniejszyły się o 2,0%.

**Zobowiązania długoterminowe** były o 9,7% wyższe niż rok wcześniej i wynosiły 7011,8 mln zł.

## MIESZKANIA

Według wstępnych danych w kwietniu br. w województwie małopolskim oddano **do użytkowania 897 nowych mieszkań**, czyli 7,5% mieszkań wybudowanych w Polsce. W skali roku liczba nowych realizacji wzrosła o 5,7% (*w kraju zanotowano wzrost o 36,7%*). Inwestorzy indywidualni przekazali do użytkowania 549 mieszkań (61,2% ogółu), a deweloperzy budujący na sprzedaż lub wynajem - 347 (38,7%). Ponadto, w omawianym okresie przekazano „pod klucz” 1 mieszkanie komunalne.

Całkowita powierzchnia użytkowa nowo wybudowanych mieszkań wyniosła 100,5 tys. m<sup>2</sup>, co oznacza wzrost o 11,0% w porównaniu z kwietniem 2007 r. Przeciętne mieszkanie miało 112,1 m<sup>2</sup> powierzchni (w ub. roku - 107,2 m<sup>2</sup>), przy czym w budownictwie indywidualnym było to 145,8 m<sup>2</sup>, a w przeznaczonym na sprzedaż lub wynajem - 59,1 m<sup>2</sup>.

Starostwa powiatowe wydały w kwietniu br. **pozwolenia na budowę 1990 mieszkań** (o 30,2% mniej niż przed rokiem), z których większość, bo 55,0% (1095) otrzymali inwestorzy indywidualni (w kwietniu ub. roku 937).

W omawianym miesiącu **rozpoczęto budowę 2290 mieszkań**, tj. o 3,9% mniej niż rok wcześniej, realizowanych głównie w budownictwie indywidualnym (1729 mieszkań - 75,5%) oraz na sprzedaż lub wynajem (560). W budownictwie spółdzielczym rozpoczęto budowę 1 mieszkania.

Od początku roku (według wstępnych danych) oddano do użytkowania 4074 mieszkania o łącznej powierzchni użytkowej wynoszącej 461,9 tys. m<sup>2</sup>. Przeciętna powierzchnia użytkowa 1 mieszkania wyniosła 113,4 m<sup>2</sup>. W odniesieniu do analogicznego okresu ub. roku efekty budownictwa mieszkaniowego były wyższe o 14,2% (*w Polsce wystąpił wzrost o 31,8%*). Udział inwestorów indywidualnych w strukturze własnościowej nowo oddanych mieszkań wyniósł 60,2%, a deweloperów budujących na sprzedaż lub wynajem - 39,1%, odpowiednio: 2454 i 1593 mieszkania. W budownictwie komunalnym i zakładowym przekazano odpowiednio 25 i 2 mieszkania.

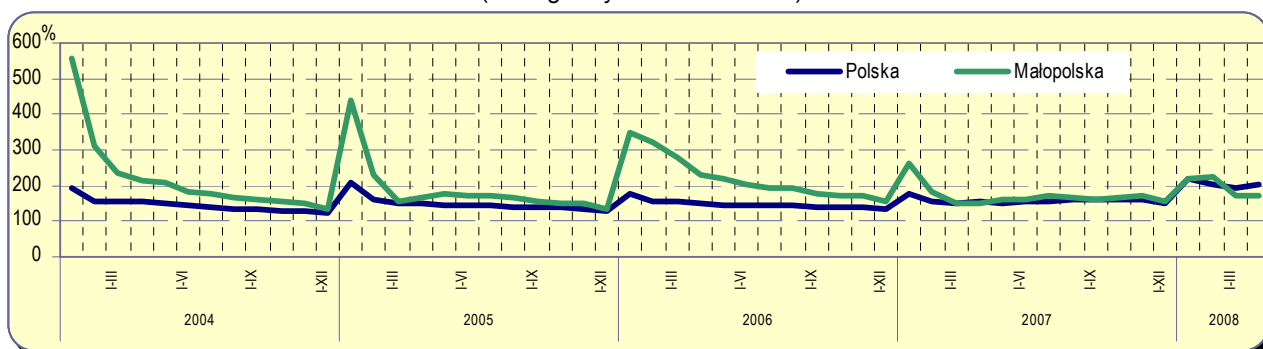
W okresie styczeń-kwiecień br. inwestorom wydano pozwolenia na budowę 8829 mieszkań (o 20,1% więcej niż rok wcześniej), w tym budującym na sprzedaż lub wynajem - 5268.

Rozpoczęto budowę 5787 mieszkań (o 5,6% mniej niż przed rokiem), najwięcej w budownictwie indywidualnym - 3681 oraz na sprzedaż lub wynajem - 2029 realizacji. W pozostałych formach budownictwa rozpoczęto budowę 44 mieszkań społecznych czynszowych oraz 33 spółdzielczych.

W ciągu pierwszych czterech miesięcy br. najwięcej mieszkań przekazano do użytkowania na terenie miasta Krakowa (1562, tj. 38,3%) oraz powiatów: krakowskiego (525), wielickiego (219) oraz tarnowskiego (162), a najmniej w powiatach: miechowskim (9), dąbrowskim (26) i proszowickim (32). W miastach na prawach powiatu zrealizowano łącznie 43,0% ogółu nowych mieszkań w województwie.

Koncentracja ruchu budowlanego w Małopolsce, mierzona liczbą wydanych pozwoleń na budowę nowych mieszkań oraz rozpoczętych budów, nadal widoczna jest głównie w Krakowie i jego strefie podmiejskiej (powiaty krakowski i wielicki), gdzie od początku roku wydano 70,8% ogółu pozwoleń i rozpoczęto 62,2% budów.

**Dynamika mieszkań oddanych do użytkowania**  
(analogiczny okres 2000=100)



## ROLNICTWO

### CENY NA RYNKU ROLNYM

W kwietniu br. 1 dt **pszenicy** w skupie kosztowała średnio 90,08 zł, czyli była droższa zarówno w skali roku, jak i miesiąca, odpowiednio o: 47,5% i 3,9%. Na targowiskach za 1 dt pszenicy płacono przeciętnie 94,08 zł, tj. więcej o 26,1% niż przed rokiem i o 4,6% niż przed miesiącem.

Za 1 dt **żyta** w skupie płacono średnio 72,99 zł, tj. więcej w ujęciu rocznym o 9,1%, ale o 2,9% mniej niż miesiąc wcześniej. Targowiskowa cena żyta ukształtowała się na poziomie 78,18 zł/dt, i była o 13,9% wyższa niż przed rokiem, ale obniżyła się w porównaniu z marcem br. o 3,3%.

Cena **ziemniaków jadalnych** na targowiskach wynosząca 59,61 zł/dt spadła tak w stosunku rocznym, jak i miesięcznym, odpowiednio o: 46,5% i 0,4%.

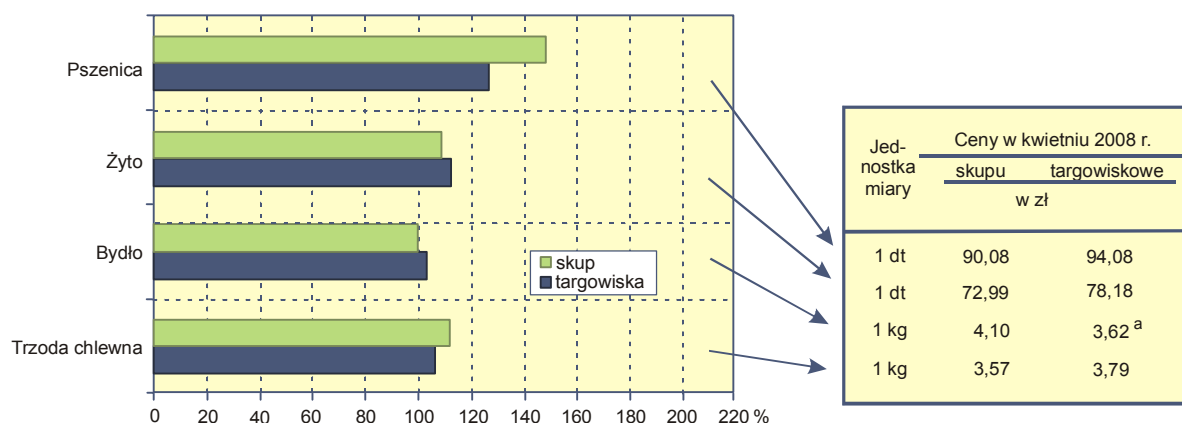
W miesiącu sprawozdawczym za 1 kg **żywca wieprzowego** w skupie płacono średnio 3,57 zł, czyli o 10,5% drożej niż w kwietniu ub. roku i o 2,0% niż przed miesiącem. Na targowiskach cena żywca wieprzowego wynosiła przeciętnie 3,79 zł/kg, tym samym wzrosła w skali roku o 5,3%, ale obniżyła się o 0,8% w odniesieniu do marca br.

Przeciętna cena skupu 1 kg **żywca wołowego** wynosząca 4,10 zł utrzymała się na poziomie sprzed roku, natomiast w porównaniu z ubiegłym miesiącem wzrosła o 13,6%. Na targowiskach cena żywca wołowego (krów rzeźnych) wynosiła 3,62 zł/kg, tym samym zwiększyła się w skali roku o 3,7% i o 1,1% w stosunku do poprzedniego miesiąca.

Cena skupu **żywca rzeźnego drobiowego** wzrosła w ciągu roku o 1,3% do wysokości 3,05 zł/kg, natomiast w stosunku do ub. miesiąca zmniejszyła się o 5,9%.

Za 1 l **mleka** krowiego w skupie płacono przeciętnie 1,03 zł, tj. 15,6% więcej niż przed rokiem, ale o 0,8% mniej niż przed miesiącem.

**Dynamika cen skupu i cen targowiskowych niektórych produktów rolnych w kwietniu 2008 r.**  
(kwiecień 2007=100)



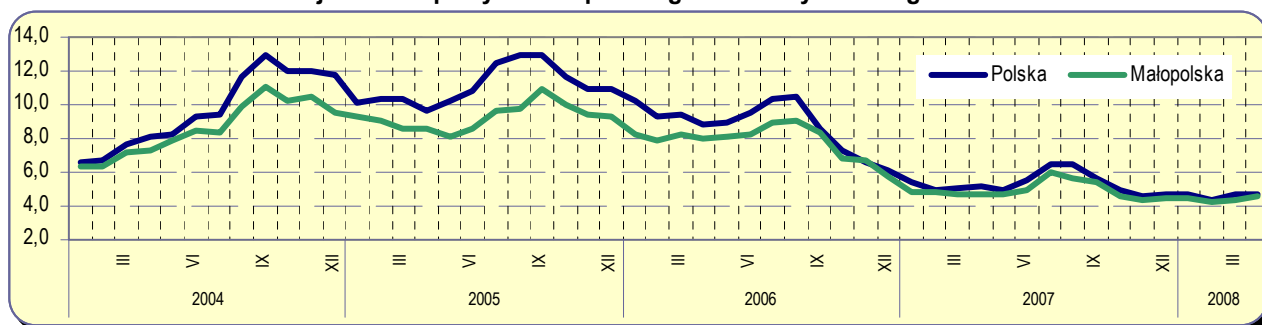
<sup>a</sup> Ceny targowiskowe bydła (rzeźnego) uwzględniają tylko krowy rzeźne.

Targowiskowe ceny **zwierząt gospodarskich** wzrosły w ujęciu rocznym w przypadku krowy dojnej o 3,8% do poziomu 2240 zł/szt. Natomiast jałówka jednoroczna (1383 zł/szt), jak również prosię na chów (103 zł/szt) potaniały odpowiednio o: 11,9% i 1,1%.

W województwie małopolskim **ceny wyższe** od przeciętnych w kraju odnotowano w skupie żywca rzeźnego wołowego (o 1,2%), a na targowiskach: prosięcia na chów (o 34,3%), ziemniaków (o 8,3%), żywca rzeźnego wieprzowego (o 2,7%) oraz żyta (o 1,3%).

**Ceny niższe** niż średnie krajowe dotyczyły skupu: żywca rzeźnego drobiowego (o 10,3%), mleka krowiego (o 6,6%), pszenicy (o 2,3%), żywca rzeźnego wieprzowego (o 1,7%) oraz żyta (o 0,9%), natomiast na targowiskach: żywca rzeźnego wołowego (o 19,2%), krowy dojnej (o 10,5%), jałówki jednorocznej (o 6,7%) i pszenicy (o 0,6%).

**Relacja cen skupu żywca wieprzowego do cen żyta na targowiskach**



W kwietniu br. w porównaniu z analogicznym okresem ub. roku wystąpił dalszy spadek opłacalności chowu trzody chlewnej mierzonej relacją cen skupu żywca wieprzowego do targowiskowych cen żyta, odpowiednio z 4,7 do 4,6. Natomiast w stosunku do marca br. relacja ta poprawiła się o 0,3 pkt procentowego (w Polsce relacja wyniosła 4,7 i utrzymała się na poziomie sprzed miesiąca).

## SKUP PRODUKTÓW ROLNYCH

W kwietniu br. w Małopolsce skupiono ogółem 1862,2 t ziarna **zbóż podstawowych**, czyli o 2,0% mniej niż przed rokiem, ale o 3,2% więcej niż w marcu br. Skup pszenicy (1762,7 t) zwiększył się zarówno w ujęciu rocznym, jak i w skali miesiąca, odpowiednio o: 4,6% i 12,4%. Podobne tendencje wystąpiły w skupie żyta (30,2 t), którego skupiono o 16,2% więcej niż przed rokiem i blisko czterokrotnie więcej niż w marcu br.

W omawianym miesiącu skup **żywca rzeźnego** w wadze żywej (bydła, cieląt, trzody chlewnej, owiec, koni i drobiu) wyniósł 4953,5 t i obniżył się w stosunku rocznym o 11,9% i 9,0% w skali miesiąca. Żywca wieprzowego (1675,4 t) skupiono mniej zarówno w stosunku rocznym, jak i w porównaniu z marcem br., odpowiednio o: 19,6% i 1,5%. Skup żywca wołowego (1061,7 t) był niższy w ujęciu rocznym o 16,0%, ale o 9,9% wyższy niż w marcu br. Żywca drobiowego skupiono 2171,5 t, czyli o 0,4% więcej niż rok wcześniej, ale 20,7% mniej niż przed miesiącem.

Skup **mleka krowiego** wynoszący w kwietniu br. 11,0 mln litrów był o 6,6% wyższy od ubiegłorocznego, ale o 3,7% mniejszy niż w ub. miesiącu.

## POGŁOWIE TRZODY CHLEWNEJ

Według uogólnionych wyników reprezentacyjnego badania **pogłowia trzody chlewnej** w województwie małopolskim w końcu marca 2008 r. liczebność stada trzody chlewnej wynosiła **397,2 tys. sztuk** (2,5% pogłowia krajowego). Było to o 31,4 tys. sztuk (o 7,3%) mniej niż przed rokiem i o 32,1 tys. sztuk (o 7,5%) mniej niż w końcu listopada ub. roku.

W marcu br. w gospodarstwach indywidualnych hodowano 385,7 tys. sztuk świń, tj. 97,1% pogłowia trzody chlewnej w województwie. W skali roku pogłowie to obniżyło się o 7,1%, a w porównaniu z listopadem 2007 r. o 7,4%.

Stado loch na chów (priorytetowych w hodowli - 45,6 tys. sztuk) zmniejszyło się w stosunku do marca 2007 r. o 3,1 tys. sztuk, tj. o 6,5%, a w odniesieniu do listopada ub. roku zwiększyło się o 0,1%. Pogłowie loch prośnych liczące na koniec marca br. 27,5 tys. sztuk było mniejsze w ujęciu rocznym o 7,9%, a w stosunku do listopada 2007 r. wzrosło o 0,1%.

Największy udział w strukturze stada trzody chlewnej miały nadal prosięta o wadze do 20 kg - 36,5% (wzrost o 1,0 pkt w stosunku do stanu z końca marca ub. roku). Udział trzody chlewnej na ubój o wadze 50 kg i więcej wynosił 28,5% (spadek o 2,1 pkt).

## PRZEMYSŁ

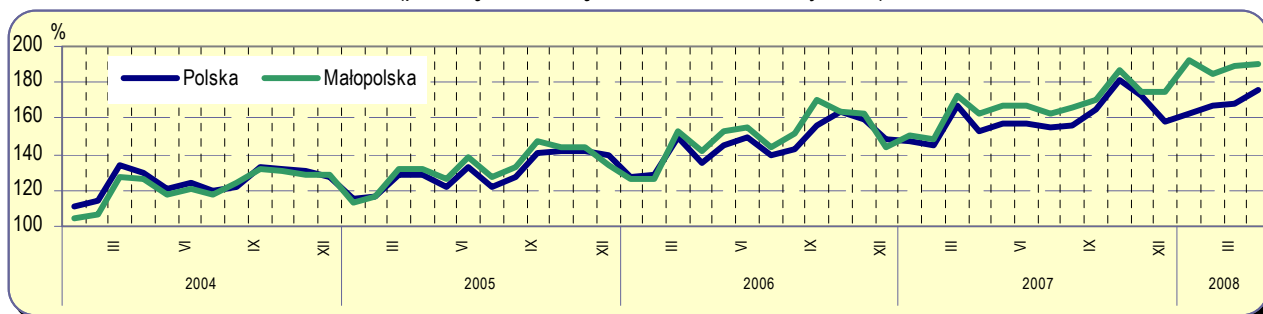
**Przychody ze sprzedaży produkcji** uzyskane przez jednostki prowadzące działalność przemysłową w województwie małopolskim w kwietniu br. wyniosły **4779,4 mln zł**, czyli więcej o 16,9% w skali roku i o 0,4% w stosunku do marca br. *Podobnie w kraju, produkcja sprzedana wzrosła odpowiednio o: 14,9% i 4,0%.*

W ujęciu rocznym przychody ze sprzedaży wyrobów i usług zwiększyły się we wszystkich sekcjach należących do przemysłu. W przetwórstwie przemysłowym były wyższe o 17,4%, w wytwarzaniu i zaopatrywaniu w energię elektryczną, gaz, wodę o 14,0%, a w górnictwie o 2,4%.

Wśród działów przetwórstwa przemysłowego największy wzrost produkcji sprzedanej w skali roku wystąpił w jednostkach produkujących: pojazdy samochodowe, przyczepy i naczepy (o 82,2%), instrumenty medyczne, precyzyjne i optyczne, zegary i zegarki (o 61,0%), maszyny i urządzenia (o 52,2%) oraz pozostały sprzęt transportowy (o 48,4%). Wzrosty te były konsekwencją zmian organizacyjnych w poszczególnych przedsiębiorstwach oraz realizacji wcześniejszych zamówień. Ubiegłorocznego poziomu przychodów nie uzyskały m.in. przedsiębiorstwa produkujące masę włóknistą oraz papier (spadek o 15,7%), a także zajmujące się produkcją mebli; pozostałą działalnością produkcyjną (o 13,7%) oraz włókiennictwem (o 10,7%).

W porównaniu z kwietniem 2007 r. w strukturze produkcji sprzedanej przemysłu zwiększył się udział wytwarzania i zaopatrywania w energię elektryczną, gaz, wodę (o 0,6 pkt) do poziomu 7,3%. Udziały przetwórstwa przemysłowego i górnictwa obniżyły się po 0,3 pkt do poziomu odpowiednio: 90,8% i 1,9%. Znaczącą część przychodów ze sprzedaży produkcji przemysłowej wypracowały przedsiębiorstwa produkujące: artykuły spożywcze i napoje (13,8%, wzrost udziału w skali roku o 0,1 pkt), pojazdy samochodowe, przyczepy i naczepy (13,6%, wzrost o 5,0 pkt), metale (8,5%, wzrost o 0,7 pkt), wyroby z metali (8,3%, spadek o 1,0 pkt) oraz wyroby chemiczne (8,1%, udział na poziomie sprzed roku).

**Dynamika produkcji sprzedanej przemysłu**  
(przeciętna miesięczna 2000=100; ceny stałe)



Z wyrobów objętych badaniem w przedsiębiorstwach dużych, tj. o liczbie pracujących powyżej 49 osób, w kwietniu br. odnotowano wzrost produkcji (w ujęciu rocznym) m.in.: mięsa z indyków (o 226%), sukienek, spódnic (o 183%), smalcu (o 112%), świeżego lub chłodzonego mięsa wołowego i cielęcego (o 75%), szynki i łopatek wieprzowych (o 57%), energii elektrycznej (o 56%), mięsa wieprzowego (o 50%), serów (o 37%), mebli drewnianych do sypialni (o 31%), drzwi, okien i ich ościeżnic (o 24%). Niższa niż przed rokiem była produkcja: boczku wieprzowego, warzyw i owoców konserwowanych, śmietany, jogurtu, kefiru, pieczywa z mąki mieszanej, spodni, bluzek damskich, obuwia, książek, broszur, ulotek, detergentów do prania oraz mebli do siedzenia przekształcanych w miejsce do spania.

**Wydajność pracy** w przemyśle (mierzona produkcją sprzedaną na 1 zatrudnionego) w kwietniu br. wyniosła 25,9 tys. zł i zwiększyła się na przestrzeni roku o 13,7%. Wzrost ten spowodowany był m.in. znacznie większą dynamiką produkcji sprzedanej niż przeciętnego zatrudnienia. Przychody ze sprzedaży w przeliczeniu na 1 zatrudnionego wzrosły w ujęciu rocznym w wytwarzaniu i zaopatrywaniu w energię elektryczną, gaz, wodę oraz w przetwórstwie przemysłowym odpowiednio o: 17,7% i 13,3%. W górnictwie pozostały na poziomie sprzed roku.

Od początku roku produkcja sprzedana przemysłu zamknęła się kwotą 18999,8 mln zł i była wyższa w stosunku rocznym o 18,8% (w Polsce o 9,8%), głównie ze względu na wzrost przychodów ze sprzedaży w przetwórstwie przemysłowym (o 19,6%). Wydajność pracy w omawianym okresie była wyższa od ubiegłorocznej o 15,2%, osiągając poziom 103,8 tys. zł na 1 zatrudnionego.

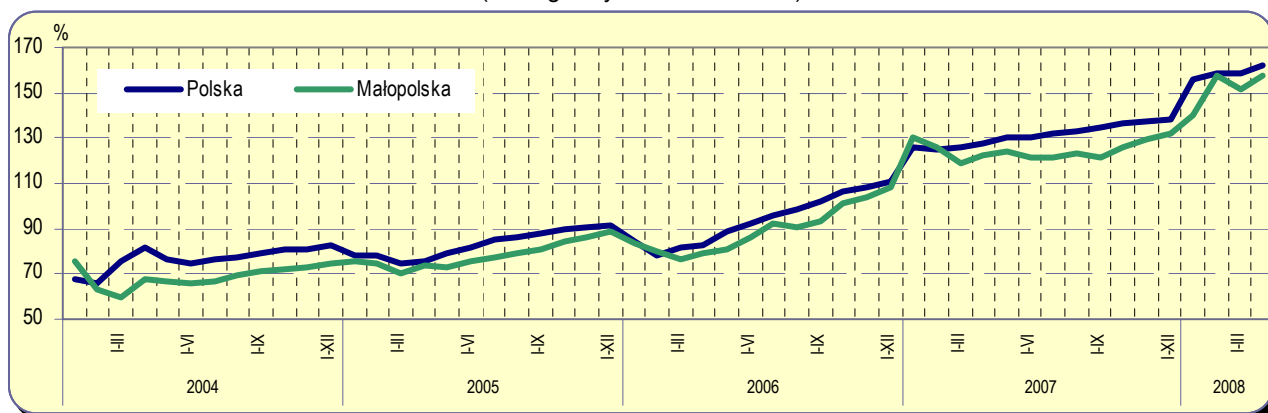
## BUDOWNICTWO

W kwietniu br. **przychody** ze sprzedaży produkcji i usług **przedsiębiorstw budowlanych** w wysokości **720,8 mln zł** były wyższe o 40,7% niż przed rokiem i o 10,5% niż w marcu br.

W ujęciu rocznym produkcja sprzedana wzrosła we wszystkich grupach przedsiębiorstw prowadzących działalność budowlaną z wyjątkiem jednostek zajmujących się przygotowaniem terenu pod budowę, które odnotowały spadek przychodów o 4,7%. Największy wzrost produkcji sprzedanej miał miejsce w podmiotach wykonujących roboty budowlane wykończeniowe i wyniósł 78,5%.

W okresie styczeń-kwiecień br. ogólna kwota przychodów ze sprzedaży w budownictwie wyniosła 2527,6 mln zł i zwiększyła się w porównaniu z analogicznym okresem 2007 r. o 29,1%.

**Dynamika produkcji sprzedanej budownictwa**  
(analogiczny okres 2000=100)



W omawianym miesiącu **produkcja budowlano-montażowa** ukształtowała się na poziomie **404,5 mln zł**, co oznacza wzrost zarówno w skali roku, jak i miesiąca, odpowiednio o: 52,0% i 11,4%. Jej udział w ogólnej kwocie przychodów ze sprzedaży budownictwa wyniósł 56,1% wobec 51,9% przed rokiem.

Największy udział w realizacji produkcji budowlano-montażowej w kwietniu br., tak jak rok wcześniej, miały jednostki zajmujące się wznoszeniem budynków i budowli; inżynierią lądową i wodną - 84,6% (w 2007 r. - 81,2%). Roboty o charakterze inwestycyjnym w omawianej produkcji stanowiły 55,7% (rok wcześniej - 55,0%).

Od początku roku sprzedaż produkcji budowlano-montażowej zamknęła się kwotą 1388,0 mln zł, tj. o 44,0% większą niż przed rokiem, a udział robót o charakterze inwestycyjnym wyniósł 55,1% (w ub. roku - 54,7%).

**Wydajność pracy** (mierzona przychodem ze sprzedaży na 1 zatrudnionego) w budownictwie w kwietniu br. wzrosła zarówno w ujęciu rocznym, jak i w porównaniu z marcem br., odpowiednio o: 29,9% i 9,5% do 21,4 tys. zł. W skali roku wzrost dotyczył głównie jednostek wykonujących roboty budowlane wykończeniowe - o 46,3%, a także zajmujących się wznoszeniem budynków i budowli; inżynierią lądową i wodną - o 37,8%. Ubiegłorocznej wydajności nie osiągnęły przedsiębiorstwa zajmujące się przygotowaniem terenu pod budowę (spadek o 14,1%) oraz wykonujące instalacje budowlane (spadek o 5,9%).

W okresie styczeń-kwiecień br. wydajność pracy była o 18,6% wyższa od notowanej przed rokiem, osiągając poziom 76,3 tys. zł na 1 zatrudnionego.

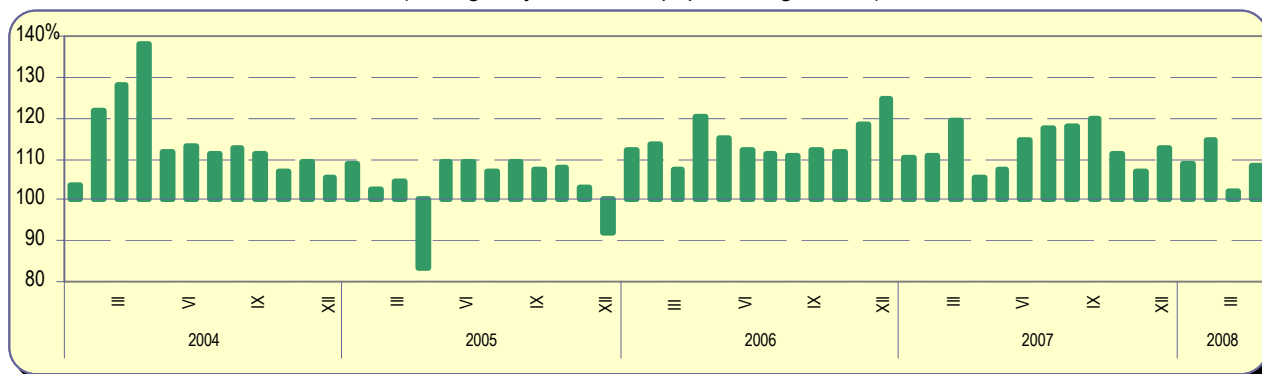
## HANDEL

W kwietniu br. **sprzedaż hurtowa** prowadzona przez jednostki handlowe i niehandlowe osiągnęła poziom **5572,4 mln zł**, tym samym zwiększyła się zarówno w skali roku, jak i miesiąca, odpowiednio o: 28,6% i 8,8%.

Przychody ze sprzedaży w jednostkach handlowych (posiadających 88,9% udziału w ogólnych obrotach handlu hurtowego) wyniosły 4954,7 mln zł, tj. więcej o 39,8% niż w kwietniu ub. roku i o 8,8% niż w marcu br.

W ciągu 4 pierwszych miesięcy br. jednostki handlowe i niehandlowe zrealizowały sprzedaż hurtową w wysokości 20337,3 mln zł, czyli o 25,3% większą niż w analogicznym okresie ub. roku. Sprzedaż w jednostkach handlowych wzrosła o 35,6% do kwoty 18076,3 mln zł.

**Dynamika sprzedaży detalicznej towarów (ceny bieżące)**  
(analogiczny okres roku poprzedniego = 100)



**Sprzedaż detaliczna** osiągnięta przez jednostki handlowe i niehandlowe wyniosła w omawianym miesiącu **2823,0 mln zł** i była wyższa w ujęciu rocznym o 8,5%, ale obniżyła się o 1,3% w stosunku do marca br.

W skali roku najbardziej wzrosła wartość sprzedaży: farmaceutyków, kosmetyków, sprzętu ortopedycznego - o 105,9%, mebli, sprzętu RTV i AGD - o 80,6%, a także włókna, odzieży, obuwia - o 40,9%. Spadek dotyczył jedynie sprzedaży towarów w sklepach bez specjalizacji z przewagą żywności, napojów i wyrobów tytoniowych - o 39,0%.

W odniesieniu do kwietnia 2007 r. w strukturze sprzedaży detalicznej zwiększył się udział m.in.: pojazdów samochodowych, motocykli, części (o 2,5 pkt, tj. do poziomu 12,1%), mebli, sprzętu RTV i AGD (o 2,0 pkt do 5,2%), farmaceutyków, kosmetyków, sprzętu ortopedycznego (o 1,1 pkt do 2,4%) oraz włókna, odzieży, obuwia (o 0,9 pkt do 3,9%). Największy spadek udziału dotyczył sprzedaży towarów w sklepach bez specjalizacji z przewagą żywności, napojów i wyrobów tytoniowych (o 7,6 pkt do 9,7%). Ponadto nieznacznie zmalał udział sprzedaży paliw stałych, ciekłych i gazowych oraz żywności, napojów i wyrobów tytoniowych.

W okresie styczeń-kwiecień br. sprzedaż detaliczna zamknęła się kwotą 10819,4 mln zł, czyli była wyższa o 8,0% w stosunku do analogicznego okresu ub. roku. Szczególnie duży wzrost wystąpił w sprzedaży farmaceutyków, kosmetyków, sprzętu ortopedycznego - o 102,5%, mebli, sprzętu RTV i AGD - o 74,5%, włókna, odzieży, obuwia - o 45,2% oraz pojazdów samochodowych, motocykli, części - o 26,9%.

## TURYSTYKA

W końcu marca br. według wstępnych danych na terenie województwa małopolskiego funkcjonowało 726 turystycznych obiektów zbiorowego zakwaterowania, w tym 292 hotele, motele i pensjonaty, wśród których 149 posiadało kategorię trzygwiazdkową lub wyższą. Najwięcej obiektów turystycznych znajdowało się w Krakowie (142), w powiecie nowosądeckim (138), tatrzańskim (133) i nowotarskim (110).

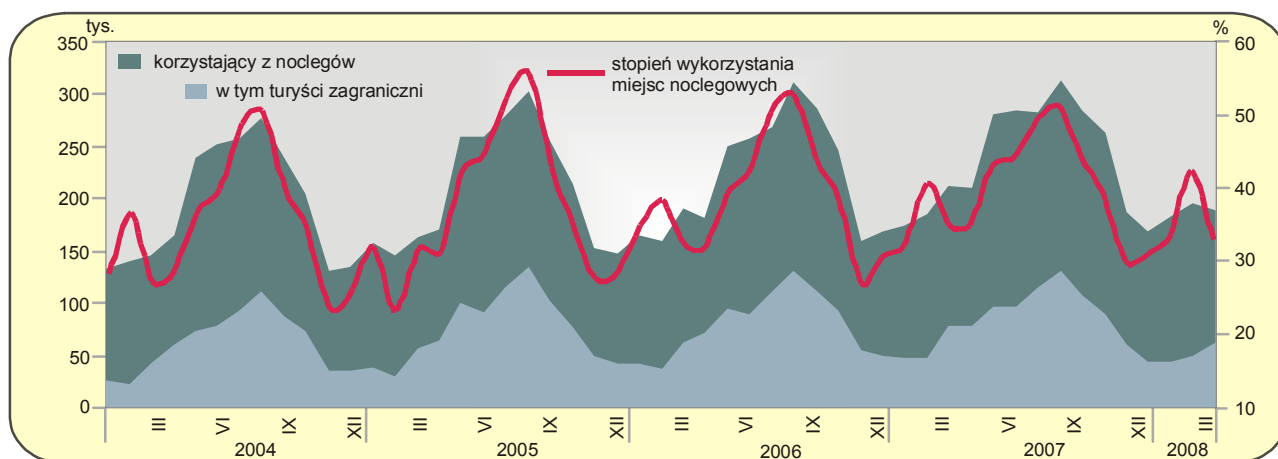
Szacuje się, że w marcu br. w Małopolsce **z bazy noclegowej skorzystało 186,9 tys. osób**, tj. o 11,2% mniej niż przed rokiem. Turyści zagraniczni, których było 62,1 tys., stanowili 33,2% ogółu korzystających z noclegów (w ub. roku 36,5%). Spośród korzystających z noclegów turystów zagranicznych najwięcej osób było obywatelami Wielkiej Brytanii - 15,5 tys. (24,9% ogółu), Niemiec - 5,4 tys. (8,8%), Francji - 3,7 tys. (6,0%), Izraela - 3,5 tys. (5,6%) i Włoch - 3,4 tys. (5,4%). Łącznie z krajów Unii Europejskiej gościło na terenie województwa małopolskiego 44,6 tys. osób, a z pozostałych krajów europejskich 7,2 tys. osób.

W omawianym miesiącu **udzielono 531,4 tys. noclegów**, co oznacza spadek w ujęciu rocznym o 5,0%, w tym turystom z zagranicy - 153,2 tys. noclegów (tj. mniej o 13,2%). Największą liczbę gości przyjęły hotele - 112,8 tys. osób (w tym 51,5 tys. to goście z zagranicy). W hotelach udzielono 247,6 tys. noclegów (w tym 127,4 tys. turystom zagranicznym). Średnio na 1 osobę korzystającą z turystycznych obiektów zbiorowego zakwaterowania przypadało 2,8 noclegu (przed rokiem 2,7), a przeciętny pobyt turysty zagranicznego wydłużył się w skali roku z 2,3 noclegu do 2,5 w marcu br.

**Wynajęto 168,9 tys. pokoi** (tj. o 2,7% mniej niż w analogicznym miesiącu ub. roku), w tym 44,7% turystom zagranicznym. Z ogólnej liczby wynajętych pokoi 85,3% znajdowało się w hotelach.

W omawianym okresie **wykorzystanie miejsc noclegowych** w obiektach zbiorowego zakwaterowania w województwie małopolskim kształtowało się na poziomie 32,7% (przed rokiem 34,8%), a wykorzystanie pokoi - 45,7% (w marcu ub. roku 50,6%). Najwyższy stopień wykorzystania miejsc noclegowych odnotowano w Krakowie (44,5%) oraz w powiatach: oświęcimskim (36,8%), tatrzańskim (35,7%) i gorlickim (34,1%). W odniesieniu tylko do hoteli wykorzystanie miejsc noclegowych wyniosło 40,7% (rok wcześniej 47,9%), a pokoi - 48,1% i zmniejszyło się w skali roku o 6,9 pkt procentowego.

#### Wykorzystanie turystycznych obiektów zbiorowego zakwaterowania w województwie małopolskim



Według wstępnych danych w I kwartale br. z noclegów w obiektach turystycznych skorzystało 563,4 tys. turystów (o 0,8% mniej niż przed rokiem), w tym 154,2 tys. turystów zagranicznych (spadek o 9,5%). Udzielono 1738,6 tys. noclegów, tj. o 2,7% więcej niż w okresie I-III 2007 r. Liczba noclegów udzielonych turystom zagranicznym zmniejszyła się o 5,3% do 395,0 tys. Nadal ponad połowa turystów korzystających z noclegów (54,8%) preferowała hotele, przy czym dla turystów zagranicznych odsetek ten był znacznie wyższy i wyniósł 81,5%.

**WYBRANE DANE O WOJEWÓDZTWIE MAŁOPOLSKIM**

WYSZCZEGÓLNIENIE a - 2007 b - 2008	I	II	III	IV	V	VI	VII	VIII	IX	X	XI	XII
<b>Ludność</b> <sup>1</sup> (w tys. osób) ..... a	.	.	3272,3	.	.	3274,6	.	.	3277,7	.	.	3279,0
b	.	.	.	.	.	.	.	.	.	.	.	.
<b>Bezrobotni zarejestrowani</b> <sup>1</sup> (w tys. osób) ..... a	149,8	147,4	141,0	132,9	125,1	119,5	117,5	116,1	113,9	110,7	112,0	112,6
b	116,9	115,2	109,7	104,0	.	.	.	.	.	.	.	.
<b>Stopa bezrobocia</b> <sup>1, 2</sup> (w %) ..... a	11,6	11,4	10,9	10,4	9,8	9,4	9,2	9,1	9,0	8,7	8,8	8,8
b	9,1	8,9	8,6	8,1	.	.	.	.	.	.	.	.
<b>Oferty pracy</b> (w ciągu miesiąca) ..... a	6527	6261	8607	8024	8475	6362	6954	6948	6170	8492	4544	3954
b	6300	6751	6213	8094	.	.	.	.	.	.	.	.
<b>Liczba bezrobotnych na 1 ofertę pracy</b> <sup>1</sup> ..... a	30	28	24	18	14	16	13	13	15	12	19	27
b	27	23	21	17	.	.	.	.	.	.	.	.
<b>Przeciętne zatrudnienie w sektorze przedsiębiorstw</b> <sup>3</sup> (w tys. osób) ..... a	382,5	386,1	388,6	390,3	391,6	393,1	394,6	396,3	394,7	388,3	389,2	389,6
b	397,9	399,2	401,8	403,2	.	.	.	.	.	.	.	.
poprzedni miesiąc=100 ..... a	101,5	100,9	100,6	100,4	100,3	100,4	100,4	100,4	99,6	98,4	100,2	100,1
b	102,1	100,3	100,7	100,3	.	.	.	.	.	.	.	.
analogiczny miesiąc poprzedniego roku=100 ..... a	106,0	107,1	107,3	107,1	106,8	106,8	106,7	106,5	105,8	103,8	103,7	103,4
b	104,0	103,4	103,4	103,3	.	.	.	.	.	.	.	.
<b>Przeciętne wynagrodzenia miesięczne brutto w sektorze przedsiębiorstw</b> <sup>3</sup> (w zł) ..... a	2427,06	2378,87	2593,35	2501,56	2540,80	2699,66	2619,42	2596,71	2606,05	2743,65	2731,05	2834,31
b	2726,80	2730,04	2936,55	2861,84	.	.	.	.	.	.	.	.
poprzedni miesiąc=100 ..... a	92,1	98,0	109,0	96,5	101,6	106,3	97,0	99,1	100,4	105,3	99,5	103,8
b	96,2	100,1	107,6	97,5	.	.	.	.	.	.	.	.
analogiczny miesiąc poprzedniego roku=100 ..... a	108,5	108,4	107,8	109,5	110,3	115,4	107,6	111,3	110,1	114,1	112,0	107,5
b	112,3	114,8	113,2	114,4	.	.	.	.	.	.	.	.
<b>Mieszkania oddane do użytkowania</b> (od początku roku) ..... a	1083	1931	2719	3568	4505	5432	6665	7459	8448	9976	11060	12390
b	946*	2438*	3183*	4074	.	.	.	.	.	.	.	.
analogiczny okres poprzedniego roku=100 ..... a	75,1	57,6	53,6	64,7	72,6	79,4	88,9	86,9	91,5	99,2	100,1	99,9
b	87,3*	126,3*	117,1*	114,2	.	.	.	.	.	.	.	.
<b>Nakłady inwestycyjne</b> <sup>4</sup> (w tys. zł; ceny bieżące) ..... a	.	.	1085581	.	.	2367356	.	.	4177050	.	.	6073472
b	.	.	1394299	.	.	.	.	.	.	.	.	.
analogiczny okres poprzedniego roku=100 (ceny bieżące) ..... a	.	.	155,4	.	.	138,0	.	.	141,7	.	.	123,6
b	.	.	128,4	.	.	.	.	.	.	.	.	.

1 Stan w końcu okresu. 2 Udział zarejestrowanych bezrobotnych w cywilnej ludności aktywnej zawodowo. 3 W przedsiębiorstwach z większą od 9 liczbą pracujących. 4 W przedsiębiorstwach z większą od 49 liczbą pracujących. \* Dane zostały zmienione w stosunku do wcześniej opublikowanych.

**WYBRANE DANE O WOJEWÓDZTWIE MAŁOPOLSKIM (cd.)**

WYSZCZEGÓLNIENIE a - 2007 b - 2008	I	II	III	IV	V	VI	VII	VIII	IX	X	XI	XII
<b>Produkcja sprzedana przemysłu <sup>1</sup></b> (w cenach stałych):												
poprzedni miesiąc=100 ..... a	104,1	98,7	116,1	94,0	103,0	100,1	96,8	102,2	102,5	110,0	93,6	99,9
b	109,8*	96,1*	101,8	100,4								
analogiczny miesiąc poprzedniego roku=100 ..... a	119,1	117,8	113,3	114,6	110,8	108,3	112,3	109,5	99,9	114,1	107,7	121,3
b	128,0*	124,5*	109,2	116,9								
<b>Produkcja budowlano-montażowa <sup>1</sup></b> (w cenach bieżących):												
poprzedni miesiąc=100 ..... a	36,5	109,7	113,9	100,2	131,5	101,2	109,5	102,5	100,1	110,0	85,8	161,1
b	31,7	153,1	108,3	111,4								
analogiczny miesiąc poprzedniego roku=100 ..... a	142,6	149,6	134,6	133,3	141,0	104,8	113,5	115,7	95,1	125,7	104,5	118,5
b	103,0	143,8	136,7	152,0								
<b>Sprzedaż detaliczna towarów <sup>1</sup></b> (w cenach bieżących):												
poprzedni miesiąc=100 ..... a	78,3	96,4	123,8	92,8	101,7	106,9	103,5	101,3	100,4	95,8	92,6	128,0
b	75,7	101,7	110,1	98,7								
analogiczny miesiąc poprzedniego roku=100 ..... a	110,1	110,6	119,3	105,5	107,6	114,4	117,4	118,0	119,7	111,0	106,8	112,6
b	108,8	114,8	102,1	108,5								
<b>Wskaźnik cen:</b>												
<b>towarów i usług konsumpcyjnych <sup>2</sup>:</b>												
analogiczny okres poprzedniego roku=100 ..... a	.	.	101,9	.	.	102,4	.	.	101,9	.	.	103,7
b	.	.	.	.								
<b>skupu ziarna zbóż <sup>3</sup>:</b>												
poprzedni miesiąc=100 ..... a	103,1	105,4	99,1	95,4	99,6	98,0	91,6	121,5	117,6	102,5	95,9	101,0
b	108,6	103,3	99,6	103,6								
analogiczny miesiąc poprzedniego roku=100 ..... a	180,3	189,6	174,4	157,4	156,1	149,3	136,0	146,4	151,4	157,2	139,7	130,1
b	137,1	134,3	134,9	146,5								

1 W przedsiębiorstwach z większą od 9 liczbą pracujących. 2 W kwartale. 3 Ceny bieżące bez VAT. \* Dane zostały zmienione w stosunku do wcześniej opublikowanych.

**WYBRANE DANE O WOJEWÓDZTWIE MAŁOPOLSKIM (dok.)**

WYSZCZEGÓLNIENIE a - 2007 b - 2008	I	II	III	IV	V	VI	VII	VIII	IX	X	XI	XII
<b>Wskaźnik cen: (dok.)</b>												
<b>skupu żywca rzeźnego wołowego <sup>1</sup>:</b>												
poprzedni miesiąc=100 ..... a	98,3	102,5	98,6	99,8	97,1	96,5	99,5	101,6	100,5	95,6	99,5	101,9
b	99,7	99,2	96,5	113,6								
analogiczny miesiąc poprzedniego roku=100 ... a	101,2	99,8	97,6	98,1	96,6	92,8	94,1	97,7	95,6	93,0	96,4	91,3
b	92,6	89,7	87,8	100,0								
<b>skupu żywca rzeźnego wieprzowego <sup>1</sup>:</b>												
poprzedni miesiąc=100 ..... a	95,4	101,6	102,5	100,3	99,1	108,8	112,6	103,6	98,8	88,3	91,8	102,5
b	103,0	95,0	107,4	102,0								
analogiczny miesiąc poprzedniego roku=100 .... a	91,7	97,8	95,3	96,1	97,9	101,2	103,4	96,9	96,9	95,2	94,8	102,8
b	111,0	103,8	108,7	110,5								
<b>Relacje cen skupu <sup>1</sup> żywca wieprzowego do cen żyta na targowiskach</b> ..... a	4,8	4,8	4,7	4,7	4,7	4,9	6,0	5,6	5,4	4,6	4,4	4,5
b	4,5	4,2	4,3	4,6								
<b>Wskaźnik rentowności obrotu w przedsiębiorstwach <sup>2</sup>:</b>												
brutto <sup>3</sup> (w %) ..... a	.	.	5,6	.	.	6,0	.	.	5,6	.	.	5,5
b	.	.	5,4	.								
netto <sup>4</sup> (w %) ..... a	.	.	4,5	.	.	4,9	.	.	4,7	.	.	4,5
b	.	.	4,3	.								
<b>Podmioty gospodarki narodowej <sup>5</sup></b> ..... a	288198	287698	288042	288754	289321	290228	290673	291009	291865	292582	293098	293845
b	293771	293957	294613	295423								
w tym spółki handlowe ..... a	17417	17506	17633	17753	17868	17987	18086	18162	18270	18365	18477	18588
b	18674	18787	18889	19008								
w tym z udziałem kapitału zagranicznego ..... a	3012	3037	3062	3080	3101	3123	3138	3152	3180	3198	3221	3244
b	3265	3282	3294	3311								

**1** Ceny bieżące bez VAT. **2** Z większą od 49 liczbą pracujących; dane są prezentowane narastająco. **3** Relacja wyniku finansowego brutto do przychodów z całokształtu działalności. **4** Relacja wyniku finansowego netto do przychodów z całokształtu działalności. **5** W rejestrze REGON, bez rolników indywidualnych; stan w końcu okresu.