

UWAGI ANALITYCZNE

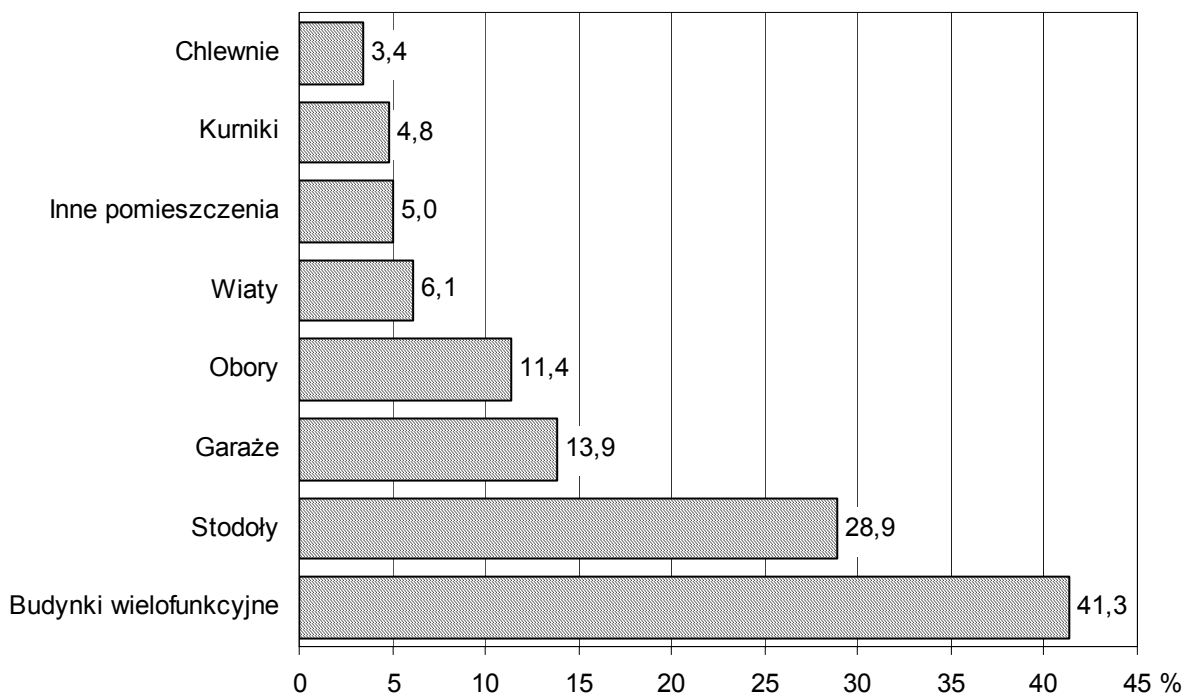
BUDYNKI I BUDOWLE

Wyniki Powszechnego Spisu Rolnego wskazują, że w maju 2002 r. w województwie małopolskim było 373726 gospodarstw rolnych, z tego 216891 stanowiły gospodarstwa o powierzchni użytków rolnych powyżej 1 ha, a 156835 łącznie ujęte działki rolne o powierzchni użytków rolnych do 1 ha oraz gospodarstwa właścicieli zwierząt gospodarskich nie posiadających użytków rolnych lub posiadających użytki rolne do 0,1 ha. Z ogółu spisanych w 2002 r. gospodarstw, 373651 to podmioty należące do sektora prywatnego, w tym 216675 gospodarstw indywidualnych o powierzchni użytków rolnych powyżej 1 ha. Gospodarstw sektora publicznego było 75, w tym 57 stanowiących własność państwową.

W 2002 r. budynki i budowle (tj. obory, chlewnie, kurniki, wiaty, garaże, budynki wielofunkcyjne i pozostałe) posiadało 265,3 tys. gospodarstw, tj. 71,0% ogółu gospodarstw rolnych. Większość budynków znajdowała się w gospodarstwach o powierzchni powyżej 1 ha użytków rolnych (78,3%). Obory stanowiły 86,6%, chlewnie – 89,2%, kurniki – 69,7%, stodoły – 82,8%, a budynki wielofunkcyjne – 75,5%.

W gospodarstwach indywidualnych znajdowały się 442933 budynki, tj. 99,7% wszystkich budynków w województwie i prawie 10% wszystkich budynków w Polsce. Większość z nich posiadały gospodarstwa mające powyżej 1 ha użytków rolnych. Gospodarstwa te posiadały 78,3% wszystkich budynków (w kraju 83,3%).

Udział gospodarstw indywidualnych posiadających budynki w ogólnej liczbie gospodarstw indywidualnych w 2002 r.



W porównaniu do PSR 1996 r. w województwie przybyło 96,5 tys. budynków. W tym czasie najwięcej wybudowano stodół – 15,9 tys. i budynków wielofunkcyjnych – 19,1 tys.

Tabl. I. Budynki i budowle w gospodarstwach rolnych wg użytkowników w latach 1996 i 2002

Wyszczególnienie	1996		2002			
	ogółem	w tym gospodarstwa indywidualne	ogółem	sektor prywatny		sektor publiczny
				razem	w tym gospodarstwa indywidualne	

Liczba gospodarstw posiadających budynki

Obory	35235	35176	42743	42722	42698	21
Chlewnie	9992	9912	12754	12730	12704	24
Kurniki	8424	8396	17810	17806	17788	4
Stodoły	93586	93502	107932	107901	107858	31
Wiaty	14727	14595	22834	22800	22750	34
Garáže	29902	29791	52071	52043	52000	28
Budynki wielofunkcyjne ..	139249	139116	154478	154446	154386	32
Inne pomieszczenia	8363	8284	18503	18478	18439	25

Liczba budynków

Obory	35255	35110	43271	43209	43161	62
Chlewnie	10143	9953	13156	13117	13045	39
Kurniki	8556	8474	18081	18066	18023	15
Stodoły	93660	93498	109566	109490	109431	76
Wiaty	15034	14762	24551	24443	24355	108
Garáže	30527	30329	56361	56278	56181	83
Budynki wielofunkcyjne ..	139571	139215	158260	158130	158037	130
Inne pomieszczenia	8863	8457	21112	20858	20700	254

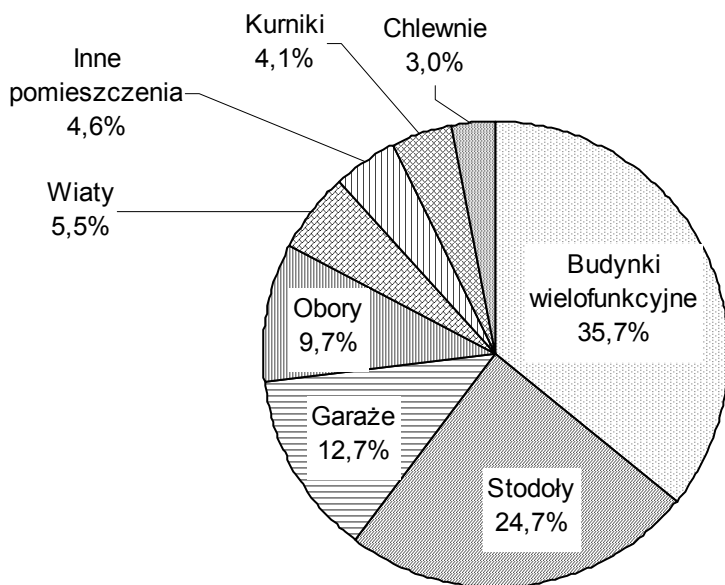
Powierzchnia budynków w tys. m²

Obory	2056,5	1954,8	2188,7	2175,4	2120,6	13,3
Chlewnie	862,7	766,1	967,5	963,7	910,8	3,8
Kurniki	484,6	420,7	1227,9	1226,3	1183,7	1,6
Stodoły	9394,4	9307,1	9617,6	9612,9	9547,4	4,7
Wiaty	921,1	805,8	1521,1	1519,1	1455,4	2,0
Garáže	1860,7	1819,7	2729,4	2729,0	2708,5	0,4
Budynki wielofunkcyjne ..	13519,0	13378,0	13906,1	13903,4	13811,6	2,7
Inne pomieszczenia	465,3	340,2	1917,3	1911,7	1625,1	5,6

W ogólnej liczbie budynków największy udział stanowiły budynki wielofunkcyjne – 35,7%, a następnie stodoły – 24,7% i garaże – 12,7%. Odsetek obór wynosił 9,7%, kurników – 4,1%, a chlewni – 3,0%.

W kraju w strukturze budynków ogółem największy udział stanowiły stodoły – 22,3%, obory – 17,1%, budynki wielofunkcyjne – 19,0% i garaże – 15,6%.

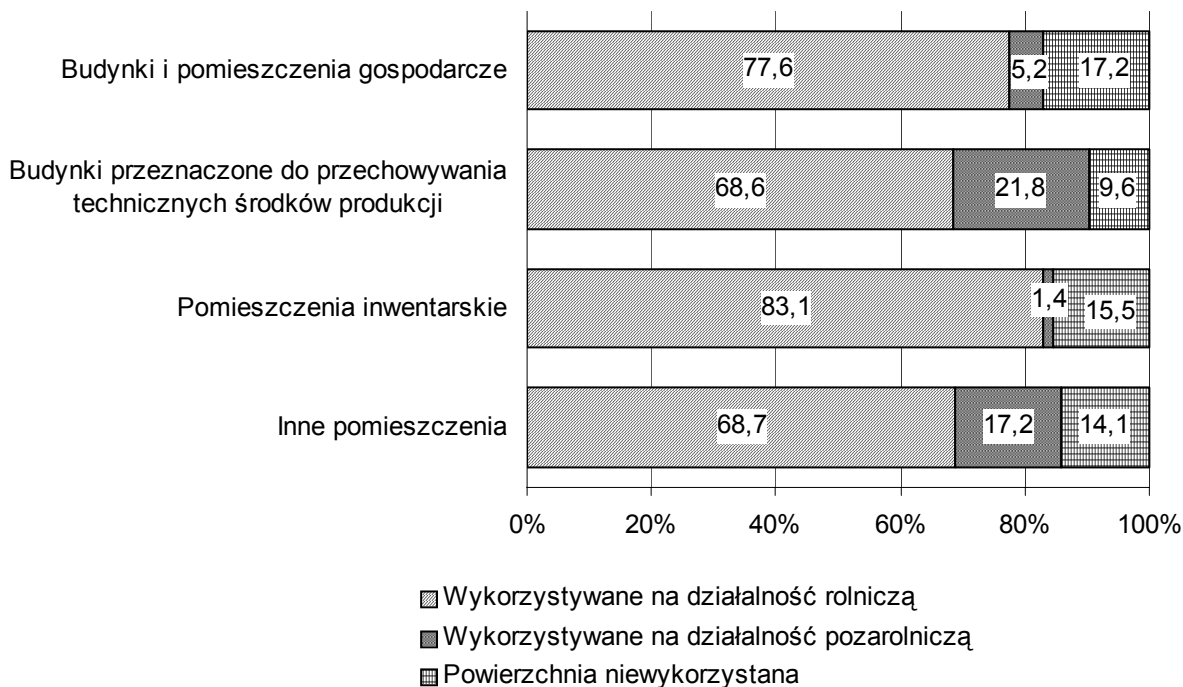
Struktura budynków gospodarczych w 2002 r.



Całkowita powierzchnia użytkowa budynków wyniosła 34075,7 tys. m², z czego na cele rolnicze wykorzystano 77,5%, na cele nierolnicze – 6,9%, a wolnej powierzchni pozostało 15,6%.

Najlepiej wykorzystane były garaże (92,2%), w których pozostało tylko 212,7 tys. m² wolnej powierzchni, następnie wiaty, które wykorzystane były w 87,1% oraz budynki wielofunkcyjne wykorzystane w 85,9%. Najwięcej nie wykorzystanej powierzchni (540,0 tys. m², tj. 44,0%) pozostawało w kurnikach.

Struktura wykorzystania powierzchni niektórych budynków w 2002 r.



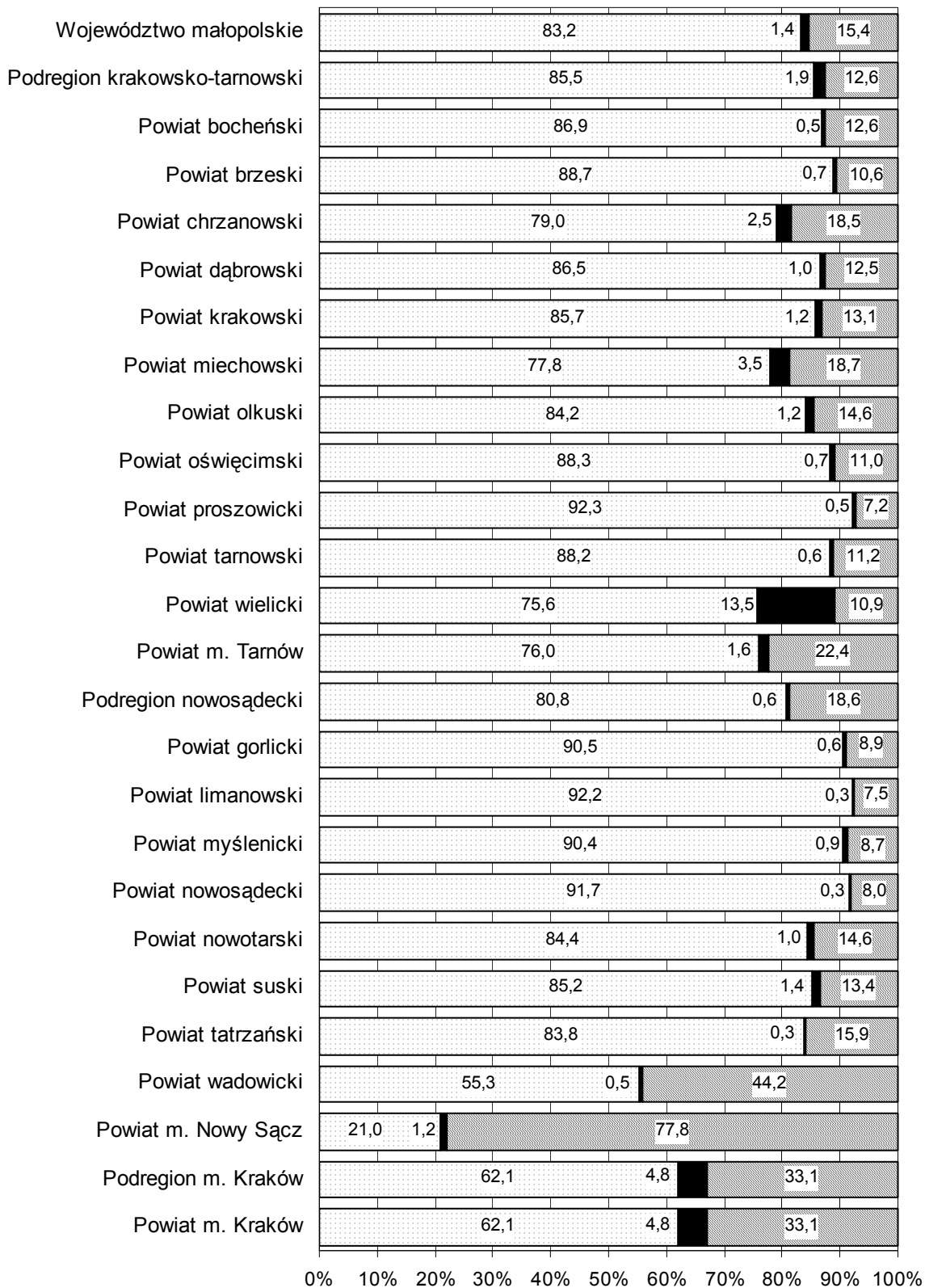
Na cele rolnicze, zgodnie z przeznaczeniem, w najwyższym stopniu wykorzystane były chlewnie – 84,6%, stodoły – 81,2% i budynki wielofunkcyjne – 80,0%, a w najniższym – kurniki, gdzie na działalność rolniczą przypadało tylko 52,7% ogólnej powierzchni.

W 2002 r. budynki zagospodarowane były w mniejszym stopniu niż w 1996 r., kiedy to nie wykorzystanej powierzchni pozostawało od 3,4% (garaże) do 8,9% (chlewnie), a na cele rolnicze przeznaczono od 90,9% (chlewnie) do 96,4% (stodoły) powierzchni. W 1996 r. najmniej zagospodarowane były kurniki, gdzie wykorzystano 80,8% powierzchni (w tym na działalność rolniczą – 79,3%).

Tabl. II. Wybrane budynki i budowle w gospodarstwach indywidualnych według grup obszarowych użytków rolnych w 2002 r.

Grupy obszarowe użytków rolnych	Obory	Chlewnie	Kurniki	Stodoły	Garaże	Budynki wielofunkcyjne
Liczba gospodarstw posiadających budynki						
OGÓŁEM	42698	12704	17788	107858	52000	154386
Do 1 ha	5801	1408	5442	18820	14325	38283
1 – 2.....	11195	2297	3471	27562	9724	40314
2 – 3.....	8475	1811	2109	19722	6766	27405
3 – 5.....	9836	2961	2961	23614	9937	29565
5 – 7.....	3938	1755	1628	9670	5269	10692
7 – 10.....	2058	1245	1229	5162	3342	5239
10 – 15.....	907	764	657	2325	1759	2056
15 – 20.....	257	211	168	555	466	442
20 – 30.....	125	150	87	270	246	226
30 – 50.....	55	58	24	98	94	100
50 ha i więcej.....	51	44	12	60	72	64
Liczba budynków						
OGÓŁEM	43161	13045	18023	109431	56181	158037
Do 1 ha	5817	1415	5468	18891	15077	38763
1 – 2.....	11232	2331	3511	27709	10314	41030
2 – 3.....	8526	1835	2130	19894	7213	27961
3 – 5.....	9953	3012	3001	24042	10739	30377
5 – 7.....	4021	1786	1650	9930	5808	11153
7 – 10.....	2110	1284	1249	5395	3767	5560
10 – 15.....	941	806	685	2480	2123	2205
15 – 20.....	275	238	170	603	573	492
20 – 30.....	135	181	97	298	319	273
30 – 50.....	65	79	27	117	131	122
50 ha i więcej.....	86	78	35	72	117	101
Powierzchnia w tys. m²						
OGÓŁEM	2120,6	910,8	1183,7	9547,4	2708,5	13811,6
Do 1 ha	183,5	52,8	162,5	1109,5	446,7	1932,3
1 – 2.....	382,7	88,0	260,6	1815,9	343,1	3075,7
2 – 3.....	348,7	86,2	390,0	1555,4	287,2	2553,3
3 – 5.....	537,4	182,5	109,0	2393,2	554,6	3331,4
5 – 7.....	287,1	143,7	126,2	1251,5	394,5	1475,7
7 – 10.....	182,0	123,5	37,3	800,2	326,2	840,5
10 – 15.....	99,7	99,6	40,4	406,5	219,0	381,6
15 – 20.....	33,0	40,1	4,0	109,9	59,0	95,0
20 – 30.....	20,7	36,5	17,3	55,3	39,8	63,3
30 – 50.....	9,5	14,4	3,5	25,8	22,7	30,1
50 ha i więcej.....	36,3	43,5	32,9	24,2	15,7	32,7

Struktura wykorzystania powierzchni budynków inwentarskich w 2002 r.



Powierzchnia:

- Wykorzystana rolniczo
- Wykorzystana nierolniczo
- Nie wykorzystana

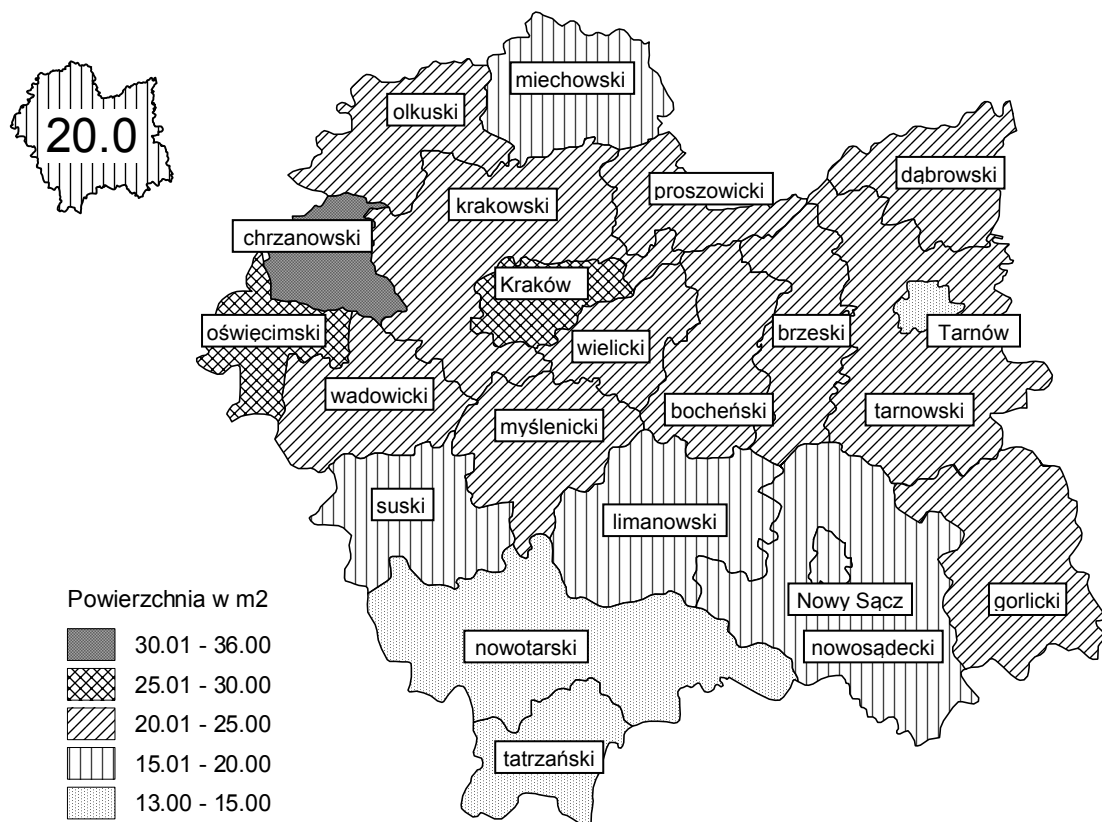
W 2002 r. w oborach gospodarstw indywidualnych najwięcej przestrzeni nie wykorzystanej pozostawało w m. Tarnowie – 49,9%, m. Krakowie – 49,1% oraz powiecie chrzanowskim – 26,9%, zaś najmniej w powiatach: miechowskim – 11,2%, limanowskim – 12,2% i myślenickim – 12,8%. Chlewni w 31,6% nie wykorzystano w m. Krakowie, w powiatach chrzanowskim – 29,7% i brzeskim – 25,9%. W powiecie limanowskim stopień wykorzystania chlewni wyniósł 93,7%, a w gorlickim – 90,6% i suskim – 90,3%.

W kurnikach w m. Nowym Sączu pozostawało 92,5% wolnej powierzchni, w powiecie wadowickim – 74,4%, a w miechowskim – 60,0%. Najlepiej wykorzystano kurniki w m. Tarnowie – 94,0% oraz powiatach olkuskim i gorlickim po 92,0%.

W budynkach wielofunkcyjnych powierzchnia nie wykorzystana stanowiła od 5,5% w powiecie proszowickim, do 24,1% w chrzanowskim oraz 27,7% w m. Nowym Sączu i 40,0% w m. Tarnowie.

Z ogólnej liczby 373726 gospodarstw rolnych zabudowę gospodarczą posiadało 71,0% gospodarstw (w kraju 75,0%). Największy odsetek gospodarstw pozbawionych zabudowań to małe gospodarstwa do 1 ha użytków rolnych, z których prawie połowa nie posiadała żadnych budynków. Wraz ze wzrostem powierzchni gospodarstwa rolnego zwiększała się liczba gospodarstw posiadających budynki. Odsetek gospodarstw dysponujących budynkami uzależniony jest również od rodzaju budynku. Największy udział (97,3%) gospodarstw posiadających budynki występował w gospodarstwach w grupie obszarowej od 7–10 ha użytków rolnych oraz od 10–15 ha (96,9%).

Powierzchnia pomieszczeń inwentarskich ogółem przypadająca na 1 SD w gospodarstwach indywidualnych w 2002 r.



Najwięcej gospodarstw posiadało budynki wielofunkcyjne – 41,3%, tj. więcej niż w 1996 r. o 2,5% gospodarstw i więcej niż przeciętnie w Polsce o 8,9% gospodarstw. Stodoły posiadało 28,9% gospodarstw rolnych, tj. mniej o 2,8% niż w 1996 r. i mniej o 10,6% niż średnio w Polsce. Obory, podobnie jak w 1996 r., średnio znajdowały się w co dziesiątym gospodarstwie. W kraju wskaźnik ten był 2,5-krotnie wyższy. Najmniejszy odsetek gospodarstw to gospodarstwa posiadające kurniki – 4,8% i chlewnie – 3,4%. W porównaniu do 1996 r. liczba gospodarstw z kurnikami wzrosła ponad dwukrotnie, a posiadających chlewnie o 0,6%. W kraju odsetek gospodarstw dysponujących kurnikami wynosił 13,0%, a chlewniami 10,7%.

Biorąc pod uwagę wielkość użytków rolnych najczęściej, bo powyżej 60% gospodarstw posiadających budynki wielofunkcyjne znajdowało się w grupie obszarowej od 3–10 ha, stodoł zaś od 7–20 ha. Udział gospodarstw posiadających obory i chlewnie wzrastał proporcjonalnie do powierzchni użytków rolnych. Przy obszarze do 1 ha obory posiadało 3,7% gospodarstw, a chlewnie 0,9%; od 7–10 ha liczba gospodarstw wzrosła odpowiednio do 23,9% i 14,5%, a powyżej 50 ha gospodarstwa posiadające obory stanowiły 36,3%, a chlewnie 32,7%.

Najwięcej kurników posiadały gospodarstwa o obszarze 10–30 ha (powyżej 18%), a najmniej do 1 ha (3,5%).

W układzie przestrzennym najczęściej gospodarstw indywidualnych posiadających budynki zlokalizowanych było w powiatach: krakowskim – 10,6% gospodarstw z zabudowaniami w województwie i 70,0% ogólnej liczby gospodarstw w powiecie, tarnowskim odpowiednio – 10,3% i 82,2% oraz nowosądeckim – 8,2% i 76,5%; najmniej zaś w tatrzańskim – 2,3% i 76,2%, proszowickim – 2,6% i 89,9% oraz chrzanowskim – 2,9% i 50,0% ogólnej liczby gospodarstw.

INFRASTRUKTURA TECHNICZNA

Analiza obejmuje te elementy infrastruktury, o których zebrano informacje podczas spisu PSR 2002 i dotyczą tylko gospodarstw indywidualnych.

Zaopatrzenie gospodarstw w wodę poprzez własne ujęcie ze studni posiadało 215,6 tys. indywidualnych gospodarstw rolnych, tj. 57,7% ogólnej ich liczby, zaś 13,0 tys. gospodarstw tj. 3,5% zaopatruje się w wodę poprzez jej dowożenie. W kraju własne ujęcie wody posiadało 58,5% gospodarstw, a 2,8% dowoziło wodę.

Pośród ogólnej liczby gospodarstw, studnię kopaną posiadało 56,1% gospodarstw, natomiast wierconą tylko 1,7%.

Najwięcej studni posiadały gospodarstwa rolne o obszarze użytków rolnych od 7–10 ha oraz od 3–7 ha. Udział gospodarstw korzystających ze studni wynosił odpowiednio 73,3% i 72,1%. Najmniejszy odsetek gospodarstw mających własne ujęcie stanowiły gospodarstwa rolne do 1 ha użytków rolnych, z których to prawie 55% nie posiadało własnych studni.

Najwięcej gospodarstw dowożących wodę to gospodarstwa o dużym areale (20–30 ha) – 5,8% oraz średnim (3–5 ha) – 4,2%.

W układzie terytorialnym najczęściej studni zlokalizowanych było w powiecie tarnowskim – 12,5%, nowosądeckim – 9,9% i krakowskim – 8,6%, a najmniej w powiecie olkuskim – 1,0%, chrzanowskim – 1,4% i m. Tarnów – 0,7%.

Biorąc pod uwagę odsetek gospodarstw posiadających własne ujęcie ze studni, to najwyższy wskaźnik do ogólnej ich liczby wystąpił w powiecie gorlickim – 85,5%, brzeskim – 77,3% i nowosądeckim – 75,3%.

Najniższy odsetek gospodarstw mających studnie, to gospodarstwa z powiatu chrzanowskiego – 19,7%, olkuskiego – 14,0% i tatrzańskiego – 37,3%. W powiatach tych woda dostarczana jest głównie z wodociągów sieciowych i osiedlowych.

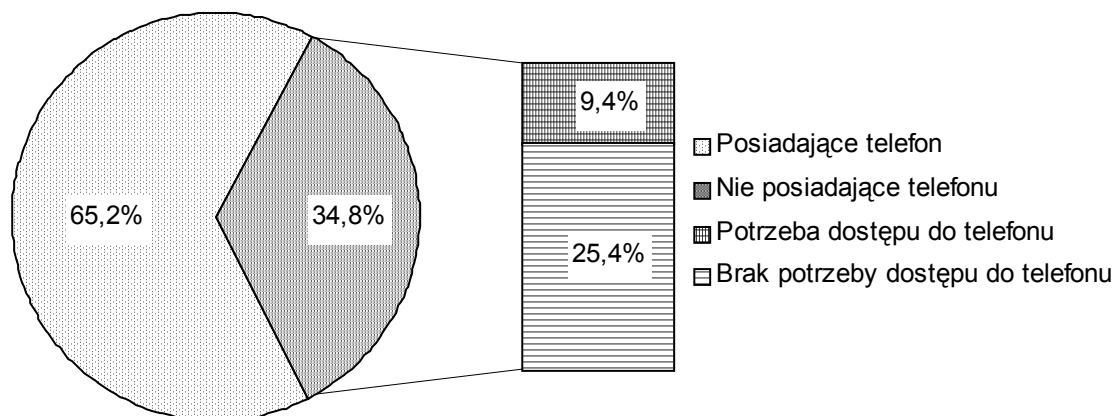
Wodę do gospodarstw dowoziło 3,5% rolników. Najgorzej pod tym względem było w powiecie gorlickim – 7,3%, limanowskim – 6,2% i nowosądeckim – 5,9%, najlepiej zaś w powiecie dąbrowskim, gdzie wodę dowoziło tylko 1,0% gospodarstw, miechowski – 1,1% i oświęcimski – 1,2%.

Śmieci na zorganizowane wysypisko dostarczało prawie 70% gospodarstw indywidualnych, tj. o 115,7 tys. gospodarstw więcej niż w 1996 r. Wskaźnik ten był korzystniejszy niż średnio w kraju, gdzie śmieci na zorganizowane wysypiska przekazuje 60% gospodarstw.

Najlepiej odbiór śmieci zorganizowany był w powiecie proszowickim i wielickim, gdzie z tej formy usług korzystało ponad 90% gospodarstw oraz gorlickim – 88,1%. W powiecie dąbrowskim tylko co piąte gospodarstwo wywoziło śmieci na zorganizowane wysypisko, a w powiecie tarnowskim co trzecie.

W telefon stacjonarny wyposażonych było 65,2% indywidualnych gospodarstw rolnych, wobec 26,7% gospodarstw posiadających własny telefon w 1996 r.

Struktura gospodarstw indywidualnych według dostępu do usług telefonicznych w 2002 r.



Liczba gospodarstw posiadających telefon w porównaniu do poprzedniego spisu była ponad 2,5-krotnie większa. W kraju wskaźnik ten wzrósł trzykrotnie a udział gospodarstw mających telefon był niższy o 2,9%.

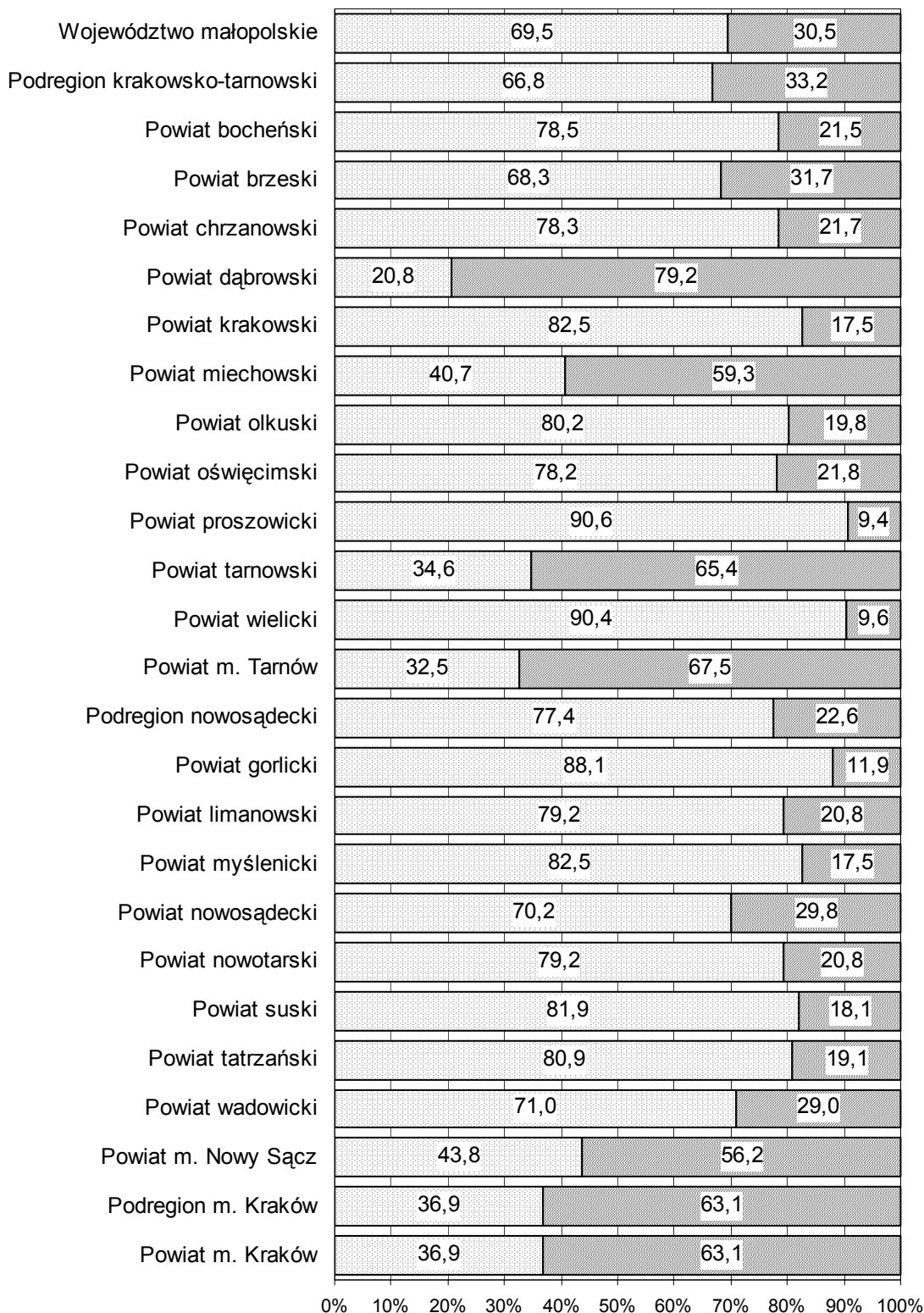
Najmniej gospodarstw wyposażonych w telefon stacjonarny (60,0%) znajdowało się w grupie do 1 ha użytków rolnych. W pozostałych grupach obszarowych, udział gospodarstw rolnych kształtował się od 66,7% (1–2 ha) do 85,3% (30–50 ha).

Najlepiej telefonizowany jest powiat tarnowski – 78,6%, brzeski – 78,0% i krakowski – 71,8%, a najgorzej powiat wadowicki, w którym połowa gospodarstw posiada telefon, powiat suski – 52,1% i oświęcimski 53,8%.

Z ogólnej liczby 130,1 tys. gospodarstw rolnych nie posiadających telefonu około 30% deklarowało potrzebę posiadania telefonu.

Z sieci elektrycznej o napięciu 380 V korzystało 69,3% (w kraju 67,0%) gospodarstw, z 220 V – 20,8%, a brak sieci odnotowano w 9,9%. Dane o braku sieci odnoszą się głównie do gospodarstw rolnych położonych poza miejscem zamieszkania użytkownika i braku infrastruktury, a dotyczy przeważającej części gospodarstw rolnych (działek) do 1 ha (74,0%).

Struktura gospodarstw indywidualnych wg sposobu usuwania śmieci z gospodarstwa w 2002 r.



Śmieci:

- wywożone na zorganizowane wysypisko
- zagospodarowywane we własnym zakresie

CIĄGNIKI I SAMOCHODY

W 2002 r. w gospodarstwach rolnych województwa małopolskiego było 111,1 tys. ciągników rolniczych, tj. o 14,3% więcej niż w roku 1996 (w kraju wzrost wyniósł 4,7%). Na 1 ciągnik rolniczy w 2002 r. przypadało 7,1 ha użytków rolnych (w 1996 r. 11,7 ha), a w kraju w analogicznych okresach odpowiednio 12,4 ha i 14 ha.

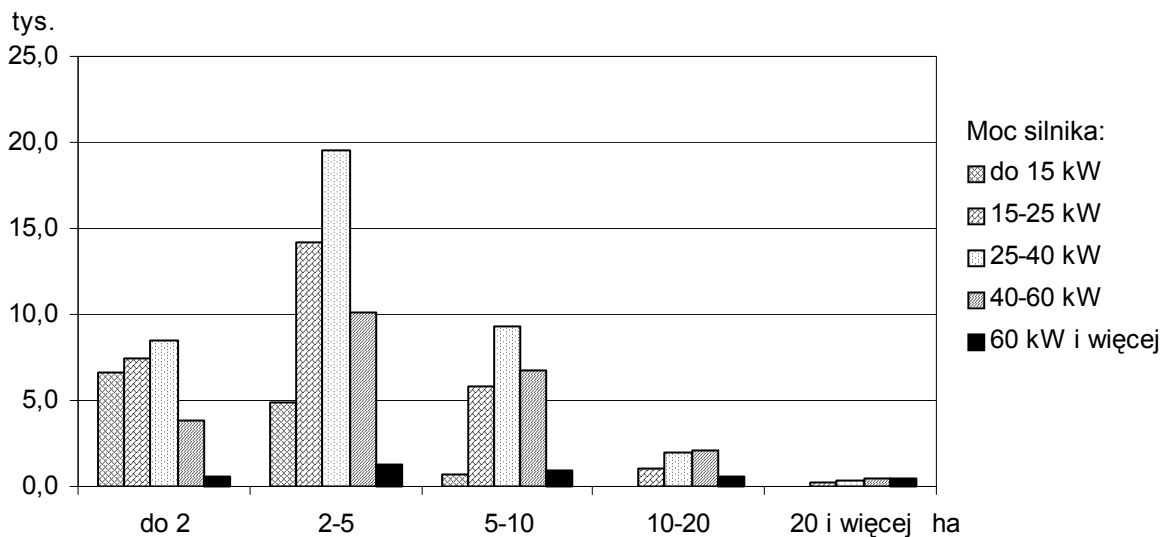
W strukturze ciągników według mocy silnika dominują pojazdy o średniej mocy 25–40 kW; ich udział wyniósł 36,8% (w kraju 34,7%).

W 2002 r. w porównaniu do 1996 r. o 12,0% wzrosła liczba gospodarstw posiadających ciągniki i wyniosła 102,2 tys., co stanowiło 27,3% ogółu gospodarstw rolnych (w kraju 36,7%). Na 100 gospodarstw rolnych przypadało przeciętnie 29,7 ciągników (w kraju 46,5) i jak wynika z prezentowanych danych najwięcej, bo 27,2% ciągników, znajdowało się w gospodarstwach w grupie obszarowej 3–5 ha użytków rolnych.

W gospodarstwach indywidualnych wyposażenie w siłę pociągową przedstawiało się następująco:

- 69,2% gospodarstw było bez koni i ciągników,
- 3,5% wyłącznie z końmi,
- 2,2% z końmi i ciągnikami,
- 25,1% wyłącznie z ciągnikami.

Gospodarstwa rolne użytkujące ciągniki własne według mocy silnika i grup obszarowych użytków rolnych w 2002 r.



Wśród gospodarstw bez żadnego wyposażenia, 83,3% gospodarstw było w grupie obszarowej 0,1–2,0 ha użytków rolnych. Mogły one korzystać usługowo ze sprzętu mechanicznego i ciągników, bądź ich areal w części jest odłogowany i ugorowany. Łączna powierzchnia odłogów i ugorów w województwie osiągnęła poziom 26,4% gruntów ornych, przy czym w gospodarstwach o powierzchni do 2 ha użytków rolnych odłogi i ugory stanowiły 48,8%.

Najwięcej ciągników w gospodarstwach indywidualnych znajdowało się w powiatach: krakowskim – 10,7%, nowotarskim – 9,6%, tarnowskim – 9,0%, nowosądeckim – 7,2% i limanowskim – 6,6%, zaś najmniej w m. Tarnowie – 0,2%, m. Nowym Sączu – 0,3%, powiecie chrzanowskim – 1,0%, m. Krakowie – 1,4% oraz powiatach wielickim i oświęcimskim po 2,5% ich ogólnej liczby w województwie.

W gospodarstwach indywidualnych na 1 ciągnik w województwie przypadało przeciętnie 6,9 ha użytków rolnych. Najmniejszą powierzchnię użytków rolnych na 1 ciągnik odnotowano w powiatach: tatrzańskim – 5,3 ha, proszowickim – 5,4 ha, myślenickim – 5,7 ha i krakowskim – 5,8 ha. Najniższa obsada ciągników występowała w powiatach miejskich oraz w powiatach: chrzanowskim – 9,8 ha, dąbrowskim – 8,0 ha, gorlickim – 7,9 ha i nowosądeckim – 7,8 ha.

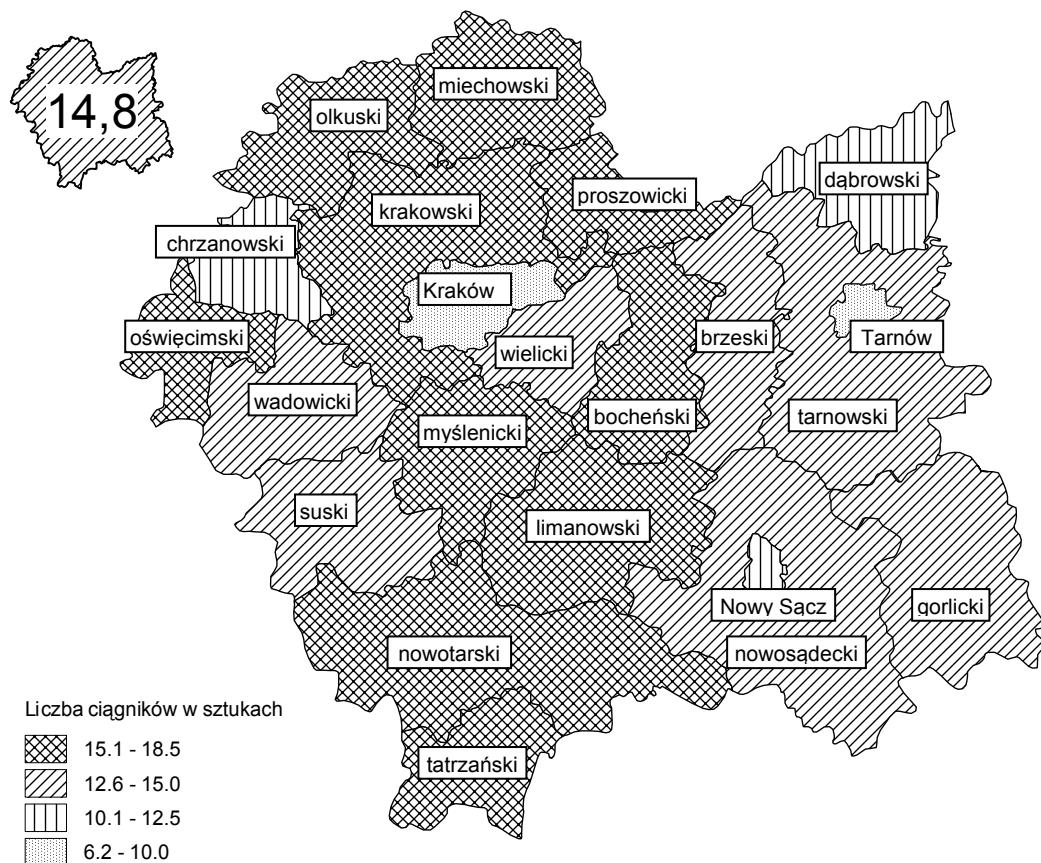
W 2002 r. 11,0 tys. gospodarstw indywidualnych posiadało samochody ciężarowe, w tym 8,1 tys. o ładowności do 2 ton. Najwyższy udział samochodów ciężarowych występował w gospodarstwach w przedziale obszarowym 3–5 ha (24,7%) i 1–2 ha (18,3%). Najwięcej samochodów ciężarowych znajdowało się w powiatach: krakowskim – 25,0%, proszowickim – 16,4% i miechowskim – 10,5%. Analogiczny rozkład występował wśród samochodów ciężarowych o ładowności do 2 ton.

Liczba gospodarstw indywidualnych posiadających przyczepy wyniosła 23,6 tys., w tym przyczepy ciągnikowe – 21,8 tys. W podziale na grupy obszarowe, najwyższy udział gospodarstw posiadających przyczepy występował w przedziale 3–5 ha użytków rolnych (25,4%) i w przedziale 1–2 ha (17,5%). W przekroju terytorialnym najwięcej przyczep występowało w powiecie krakowskim – 8,8%, myślenickim – 8,2%, nowotarskim – 8,1% i nowosądeckim – 8,0%.

Wyposażenie gospodarstw indywidualnych w samochody ciężarowe i przyczepy kształtowało się następująco:

- 8,9% gospodarstw było tylko z przyczepami,
- 3,0% tylko z samochodami ciężarowymi,
- 2,0% z samochodami ciężarowymi i przyczepami.

Ciągniki w gospodarstwach indywidualnych powyżej 1 ha użytków rolnych na 100 ha użytków rolnych w 2002 r.



MASZYNY ROLNICZE

W województwie małopolskim w 2002 r. w porównaniu z 1996 r. wzrosła ilość wszystkich maszyn i urządzeń rolniczych objętych spisem. Najwięcej, bo ponad dwukrotnie przybyło konwiowych schładzarek do mleka, o ponad 70% wzrosła liczba kopaczek ciągnikowych do ziemniaków i o około 50% przyczep i pras zbierających. Liczba pozostałych maszyn wzrosła w granicach 14–40%.

Tabl. III. Wybrane maszyny i urządzenia rolnicze według użytkowników w latach 1996 i 2002

Wyszczególnienie	1996	2002			
	ogółem	sektor prywatny		sektor publiczny	
		razem	w tym gospodarstwa indywidualne		
w sztukach					
Kombajny zbożowe	4905	6216	6160	6083	56
Kombajny ziemniaczane.....	2770	3505	3499	3488	6
Kombajny buraczane.....	201	280	276	275	4
Rozsiewacze nawozów i wapna.....	13192	17691	17609	17513	82
Rozrzutniki obornika	22861	26026	25956	25867	70
Kosiarki ciągnikowe	37791	49852	49786	49722	66
Kopaczki do ziemniaków	21485	37544	37519	37503	25
Sadzarki do ziemniaków.....	19757	27984	27962	27939	22
Przyczepy zbierające.....	4453	6662	6630	6616	32
Prasy zbierające	3492	5418	5390	5338	28
Polowe opryskiwacze ciągnikowe	17397	24053	23992	23923	61
Sadownicze opryskiwacze ciągnikowe	1855	2252	2240	2238	12
Dojarki rurociągowo	233	290	279	269	11
Konwiowe schładzarki do mleka	2884	6350	6348	6348	2

W 2002 r. ponad 99% maszyn rolniczych było wykorzystywane w gospodarstwach indywidualnych (w kraju ponad 97%). W kombajny zbożowe wyposażonych było w województwie 2,8% gospodarstw indywidualnych (w kraju 5,9%) podczas gdy w grupach obszarowych 5–15 ha użytków rolnych maszyny te posiadało łącznie 11,2% gospodarstw.

Kombajny ziemniaczane posiadało prawie 3,5 tys. gospodarstw indywidualnych, co stanowiło 1,6% ich ogólnej liczby (w kraju 4,1%). Najwięcej, 32,8% kombajnów ziemniaczanych, posiadały gospodarstwa w grupie obszarowej 20–30 ha użytków rolnych. Kopaczki ciągnikowe do ziemniaków znajdowały się w 37,4 tys. gospodarstw indywidualnych, co stanowiło 17,3% ogółu gospodarstw, a najwięcej kopaczek tego typu posiadały gospodarstwa w przedziale 10–15 ha użytków rolnych (49,6%).

Ponad 8,8 tys. gospodarstw indywidualnych dysponowało dojarkami bańkowymi, tzn., że ich udział w gospodarstwach indywidualnych ogółem wyniósł 4,1%. W gospodarstwach w przedziale powierzchni użytków rolnych 15–20 ha znajdowało się ich najwięcej, bo 42,5%.

W przekroju terytorialnym w podregionach i powiatach województwa małopolskiego koncentracja ważniejszych maszyn i urządzeń rolniczych kształtowała się zależnie od intensyfikacji produkcji rolniczej, konfiguracji terenu itp. czynników w poszczególnych rejonach dających możliwość użycia specjalistycznego sprzętu.

W gospodarstwach indywidualnych najwięcej kombajnów zbożowych było w powiatach: miechowski, krakowski, proszowicki i tarnowski, a kombajnów ziemniaczanych podobnie w powiecie miechowski, krakowski, proszowicki i olkuski. Rozsiewacze nawozów i wapna oraz rozrzutniki obornika dominowały w powiecie krakowski, miechowski, proszowicki i olkuski. Kopaczki do ziemniaków przeważały w powiecie nowotarskim, krakowski, tarnowski i nowosądeckim.

Specjalistycznych przyczep zbierających jedno i dwuosioowych przeznaczonych do zbioru siana, słomy i niektórych zielonek z pokosów i wałów oraz transportowania ich do miejsca składowania najwięcej znajdowało się w powiecie nowotarskim, limanowski, myślenickim i bocheńskim. Sadownicze opryskiwacze ciągnikowe najliczniej występowały w powiatach o najwyższym areale upraw sadowniczych, tj. nowosądeckim, limanowski, krakowski i myślenickim. W największą ilość dojarek bańkowych i schładzarek konwiowych do mleka wyposażone były gospodarstwa w powiecie nowotarskim, miechowski, brzeski, krakowski i nowosądeckim.

Dojarki bańkowe w gospodarstwach indywidualnych powyżej 1 ha użytków rolnych na 100 krów w 2002 r.

