

UWAGI ANALITYCZNE

CHARAKTERYSTYKA OGÓLNA

Według wyników Powszechnego Spisu Rolnego 2002 łączna liczba gospodarstw rolnych w województwie małopolskim wynosiła 373726. W tej liczbie 260020, czyli 69,6% stanowiły gospodarstwa prowadzące działalność rolniczą na dzień 20 maja 2002 roku lub w okresie 12 miesięcy poprzedzających ten dzień. Żadnej działalności rolniczej nie prowadziło w tym czasie 113706 gospodarstw rolnych (30,4%), co w praktyce oznacza, że odlogowana w nich była cała powierzchnia użytków rolnych, nie utrzymywały one żadnych zwierząt gospodarskich i nie prowadziły działalności usługowej związanej z rolnictwem z wykorzystaniem własnego sprzętu. W kraju działalność rolniczą prowadziło w tym czasie 74,1% wszystkich gospodarstw rolnych.

Tabl. 1. Gospodarstwa rolne według celu produkcji rolniczej i grup obszarowych

Wyszczególnienie	Ogółem	Grupy obszarowe użytków rolnych w ha					
		do 1	1 - 2	2 - 5	5 – 10	10 – 15	15 i więcej
W liczbach bezwzględnych							
Ogółem	373726	156835	88397	97179	25986	3561	1768
Gospodarstwa produkujące:							
wyłącznie na własne potrzeby ..	101716	47792	28672	22836	2249	105	62
głównie na własne potrzeby	103130	30768	30677	36145	5255	226	59
głównie na rynek	55174	1896	6039	25753	16907	3076	1503
Gospodarstwa nieprowadzące produkcji rolniczej	113706	76379	23009	12445	1575	154	144
W odsetkach grup obszarowych użytków rolnych							
Ogółem	100,0	42,0	23,6	26,0	6,9	1,0	0,5
Gospodarstwa produkujące:							
wyłącznie na własne potrzeby ..	100,0	47,0	28,2	22,4	2,2	0,1	0,1
głównie na własne potrzeby	100,0	29,8	29,7	35,0	5,1	0,2	0,1
głównie na rynek	100,0	3,4	10,9	46,7	30,6	5,6	2,7
Gospodarstwa nieprowadzące produkcji rolniczej	100,0	67,2	20,2	10,9	1,4	0,1	0,1
W odsetkach według celu produkcji							
Ogółem	100,0	100,0	100,0	100,0	100,0	100,0	100,0
Gospodarstwa produkujące:							
wyłącznie na własne potrzeby ..	27,2	30,5	32,4	23,5	8,7	2,9	3,5
głównie na własne potrzeby	27,6	19,6	34,7	37,2	20,2	6,3	3,3
głównie na rynek	14,8	1,2	6,8	26,5	65,1	86,4	85,0
Gospodarstwa nieprowadzące produkcji rolniczej	30,4	48,7	26,0	12,8	6,0	4,3	8,1

Z ogólnej liczby gospodarstw prowadzących w województwie małopolskim działalność rolniczą:

- 101,7 tys. (39,1%) produkowało **wyłącznie na własne potrzeby**,
- 103,1 tys. (39,7%) produkowało **głównie na własne potrzeby**,
- 55,2 tys. (21,2%) produkowało **głównie na rynek**.

W tym samym czasie w kraju produkowało wyłącznie na własne potrzeby 20,4% gospodarstw, głównie na własne potrzeby 36,3%, a z przeznaczeniem głównie na rynek produkowało 43,3% gospodarstw prowadzących działalność rolniczą.

Odsetek gospodarstw rolnych produkujących wyłącznie na własne potrzeby malał wraz ze wzrostem powierzchni gospodarstw z 30,5% w grupie obszarowej poniżej 1 ha użytków rolnych do 2,9% w grupie 10 - 15 ha UR, a wśród największych gospodarstw o powierzchni użytków rolnych powyżej 15 ha - 3,5% gospodarstw produkowało na własne potrzeby.

Odsetek gospodarstw rolnych produkujących głównie na rynek wzrastał wraz ze wzrostem powierzchni użytków rolnych. W grupie gospodarstw najmniejszych, tj. do 1 ha użytków rolnych tylko 1,2% produkowało głównie na rynek, natomiast w gospodarstwach powyżej 15 ha – 85,0%.

Średnia powierzchnia gospodarstwa rolnego wynosiła 2,61 ha. W grupie gospodarstw produkujących wyłącznie na własne potrzeby przeciętna powierzchnia gospodarstwa wynosiła tylko 2,00 ha, a wśród gospodarstw produkujących głównie na własne potrzeby 2,59 ha. Gospodarstwa produkujące głównie na rynek były zdecydowanie największe obszarowo, ich średnia powierzchnia wynosiła 6,39 ha. W kraju dwie pierwsze grupy charakteryzowały się zbliżoną powierzchnią, odpowiednio: 2,62 ha i 2,72 ha, natomiast średnia powierzchnia gospodarstwa produkującego z przeznaczeniem głównie na rynek była znacznie większa i wynosiła 14,60 ha.

Rachunkowość rolną prowadziło tylko 2476 gospodarstw, tj. zaledwie 0,7% ogółu gospodarstw w Małopolsce, w tym 67,1% prowadzących działalność rolniczą głównie na rynek. W kraju, gdzie rachunkowość prowadziło 2,1% ogółu gospodarstw wskaźnik dla tej grupy wynosił 87,8%.

Tylko 85,3 tys., tj. 32,8% kierujących gospodarstwami rolnymi prowadzącymi działalność rolniczą posiadało przygotowanie rolnicze do prowadzenia gospodarstwa, w tym aż 67,9% ukończyło tylko kurs rolniczy, 6,9% posiadało wykształcenie zasadnicze, 3,1% policealne lub średnie, a zaledwie 1,6% posiadało wyższe wykształcenie rolnicze. W grupie gospodarstw produkujących wyłącznie na własne potrzeby odnotowano najwyższy odsetek kierujących z kursem rolniczym (76,5%), a najniższy odsetek osób kierujących z wykształceniem zasadniczym (14,4%), średnim i policealnym (7,6%) i wyższym (1,5%). Wśród gospodarstw produkujących głównie na rynek odnotowano najwyższy odsetek osób kierujących z wykształceniem zasadniczym zawodowym (28,7%), średnim i policealnym zawodowym (12,1%) i wyższym rolniczym (2,0%). Równocześnie w tej grupie gospodarstw wystąpił najniższy odsetek osób posiadających jedynie kurs rolniczy (57,2%).

UŻYTKOWANIE GRUNTÓW

Według wyników Powszechnego Spisu Rolnego 2002 r. powierzchnia ogólna w użytkowaniu 373,7 tys. gospodarstw rolnych wynosiła 976,8 tys. ha. W analizie wyników dotyczących użytkowania gruntów nie wzięto pod uwagę 270 gospodarstw właścicieli zwierząt gospodarskich nieposiadających użytków rolnych.

Tabl. 2. Gospodarstwa rolne posiadające użytki rolne według celu produkcji rolniczej i wskaźnika jakości użytków rolnych

Wyszczególnienie	Ogółem	Gospodarstwa rolne według wskaźnika jakości			
		poniżej 0,4	0,4 - 0,7	0,7 - 1,0	1,0 i więcej

W liczbach bezwzględnych

Ogółem	372971	75754	53560	73099	170558
Gospodarstwa produkujące:					
wyłącznie na własne potrzeby ..	101275	24620	16234	21088	39333
głównie na własne potrzeby	102859	20097	16111	22933	43718
głównie na rynek	55132	8673	6971	10945	28543
Gospodarstwa nieprowadzące produkcji rolniczej	113705	22364	14244	18133	58964

W odsetkach według wskaźnika jakości użytków rolnych

Ogółem	100,0	20,3	14,4	19,6	45,7
Gospodarstwa produkujące:					
wyłącznie na własne potrzeby ..	100,0	24,3	16,0	20,8	38,8
głównie na własne potrzeby	100,0	19,5	15,7	22,3	42,5
głównie na rynek	100,0	15,7	12,6	19,9	51,8
Gospodarstwa nieprowadzące produkcji rolniczej	100,0	19,7	12,5	15,9	51,9

W odsetkach według celu produkcji

Ogółem	100,0	100,0	100,0	100,0	100,0
Gospodarstwa produkujące:					
wyłącznie na własne potrzeby ..	27,2	32,5	30,3	28,8	23,1
głównie na własne potrzeby	27,6	26,5	30,1	31,4	25,6
głównie na rynek	14,8	11,4	13,0	15,0	16,7
Gospodarstwa nieprowadzące produkcji rolniczej	30,5	29,5	26,6	24,8	34,6

- Udział gospodarstw nieprowadzących produkcji rolniczej w grupie gospodarstw o wskaźniku jakości gruntów poniżej 0,4 wynosił 29,5% (w kraju – 28,5%), natomiast w grupie gospodarstw o wskaźniku 1,0 i większym 34,6% (w kraju - 28,1%).
- Udział gospodarstw produkujących wyłącznie na potrzeby własne w grupie gospodarstw o wskaźniku jakości gruntów poniżej 0,4 wynosił 32,5% (w kraju – 15,1%), natomiast w grupie gospodarstw o wskaźniku 1,0 i większym 23,1% (w kraju – 15,4%).
- Udział gospodarstw produkujących głównie na własne potrzeby w grupie gospodarstw o wskaźniku jakości gruntów poniżej 0,4 wynosił 26,5% (w kraju – 25,9%), natomiast w grupie gospodarstw o wskaźniku 1,0 i większym 25,6% (w kraju – 27,4%).

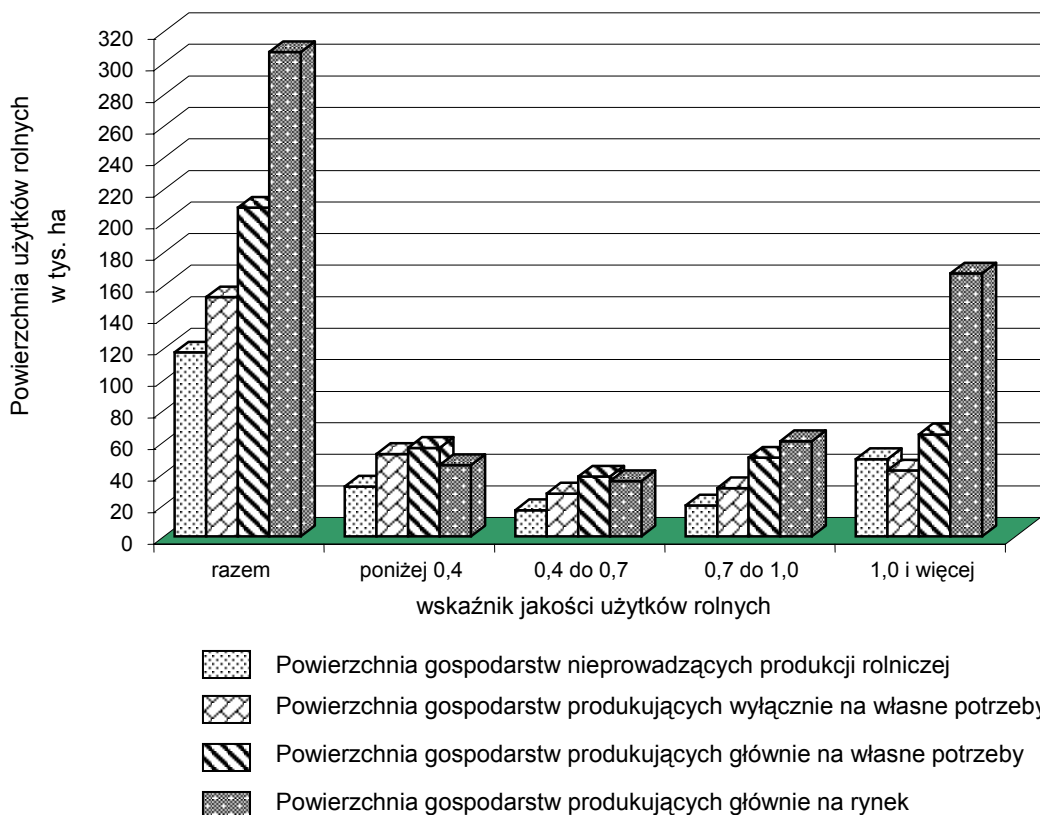
- Udział gospodarstw produkujących głównie na rynek w grupie gospodarstw o wskaźniku jakości gruntów poniżej 0,4 wynosił 11,4% (w kraju – 30,4%), natomiast w grupie gospodarstw o wskaźniku 1,0 i większym tylko 16,7% (w kraju – 29,1%).

Tabl. 3. Powierzchnia użytków rolnych według celu produkcji rolniczej i wskaźnika jakości użytków rolnych

Wyszczególnienie	Ogółem	Użytki rolne według wskaźnika jakości			
		poniżej 0,4	0,4 - 0,7	0,7 - 1,0	1,0 i więcej
W hektarach					
Ogółem	783562	184925	116531	160330	321776
Gospodarstwa produkujące:					
wyłącznie na własne potrzeby ..	151574	52197	27152	30560	41665
głównie na własne potrzeby	208322	56019	37817	49908	64578
głównie na rynek	307055	45164	34966	60327	166598
Gospodarstwa nieprowadzące produkcji rolniczej	116611	31544	16596	19535	48936
W odsetkach powierzchni użytków rolnych					
Ogółem	100,0	23,6	14,9	20,5	41,1
Gospodarstwa produkujące:					
wyłącznie na własne potrzeby ..	100,0	34,4	17,9	20,2	27,5
głównie na własne potrzeby	100,0	26,9	18,2	24,0	31,0
głównie na rynek	100,0	14,7	11,4	19,6	54,3
Gospodarstwa nieprowadzące produkcji rolniczej	100,0	27,1	14,2	16,8	42,0
W odsetkach według celu produkcji					
Ogółem	100,0	100,0	100,0	100,0	100,0
Gospodarstwa produkujące:					
wyłącznie na własne potrzeby ..	19,3	28,2	23,3	19,1	12,9
głównie na własne potrzeby	26,6	30,3	32,5	31,1	20,1
głównie na rynek	39,2	24,4	30,0	37,6	51,8
Gospodarstwa nieprowadzące produkcji rolniczej	14,9	17,1	14,2	12,2	15,2

Analizując informacje dotyczące celu prowadzenia produkcji rolniczej w gospodarstwach rolnych o powierzchni użytków rolnych według **wskaźnika jakości gruntów** zauważono, że najwyższy odsetek powierzchni użytków rolnych o wskaźniku jakości poniżej 0,4 i 0,4-0,7 był we władaniu gospodarstw produkujących głównie na własne potrzeby (odpowiednio 30,3% i 32,5%). Najwyższy odsetek powierzchni użytków rolnych o wskaźniku jakości 0,7-1,0 i powyżej 1,0 był w użytkowaniu gospodarstw produkujących głównie na rynek (37,6% i 51,8%).

Powierzchnia użytków rolnych w gospodarstwach rolnych według celu produkcji rolniczej oraz wskaźnika jakości użytków rolnych



- W użytkowaniu gospodarstw nieprowadzących produkcji rolniczej znajdowało się 116,6 tys. ha użytków rolnych, w tym 27,1% o wskaźniku jakości gruntów poniżej 0,4 (w kraju – 24,3%), natomiast 42,0% o wskaźniku 1,0 i większym (w kraju – 35,0%).
- W użytkowaniu gospodarstw produkujących wyłącznie na własne potrzeby znajdowało się 151,6 tys. ha użytków rolnych, w tym 34,4% o wskaźniku jakości gruntów poniżej 0,4 (w kraju – 26,2%) i 27,5% o wskaźniku 1,0 i większym (w kraju – 27,7%).
- W użytkowaniu gospodarstw produkujących głównie na własne potrzeby znajdowało się 208,3 tys. ha użytków rolnych, w tym 26,9% o wskaźniku jakości gruntów poniżej 0,4 (w kraju – 27,4%) i 31,0% o wskaźniku 1,0 i większym (w kraju – 23,1%).
- W użytkowaniu gospodarstw produkujących głównie na rynek znajdowało się 307,1 tys. ha użytków rolnych, w tym tylko 14,7% o wskaźniku jakości gruntów poniżej 0,4 (w kraju – 16,6%) i 54,3% o wskaźniku 1,0 i większym (w kraju – 33,3%).

Struktura użytkowania gruntów w gospodarstwach rolnych według celu produkcji była bardzo zróżnicowana.

- Gospodarstwa nieprowadzące produkcji rolniczej, stanowiące 30,4% ogólnej liczby gospodarstw rolnych, posiadały 15,9% powierzchni ogólnej wszystkich gospodarstw rolnych, 14,9% użytków rolnych, 15,2% gruntów ornych (w tym 48,5% wszystkich odłogów) i 14,9% trwałych użytków zielonych.
- Gospodarstwa prowadzące produkcję rolniczą wyłącznie na własne potrzeby, stanowiące 27,2% ogólnej liczby gospodarstw rolnych, posiadały 20,8% powierzchni ogólnej wszystkich gospodarstw

rolnych, 19,3% użytków rolnych, 16,3% gruntów ornych (w tym 20,3% wszystkich odlogów), 19,5% sadów i 25,6% trwałych użytków zielonych.

- Gospodarstwa produkujące głównie na własne potrzeby, stanowiące 27,6% ogólnej liczby gospodarstw rolnych, posiadały 27,2% powierzchni ogólnej wszystkich gospodarstw rolnych, 26,6% użytków rolnych, 24,7% gruntów ornych (w tym 13,9% wszystkich odlogów), 31,1% sadów i 30,2% trwałych użytków zielonych.
- Gospodarstwa produkujące głównie na rynek, stanowiące tylko 14,8% ogólnej liczby gospodarstw rolnych, posiadały 36,1% powierzchni ogólnej wszystkich gospodarstw rolnych, 39,2% użytków rolnych, 43,7% gruntów ornych (w tym tylko 5,3% wszystkich odlogów), 49,5% sadów i 29,2% trwałych użytków zielonych.

Ogólna powierzchnia **użytków rolnych** w województwie według danych Powszechnego Spisu Rolnego 2002 wynosiła 783,6 tys. ha, w tym 23,6% użytków o najniższym wskaźniku jakości gruntów, tj. poniżej 0,4 (w kraju 19,1%). Użytki rolne o wskaźniku jakości 0,4 – 0,7 stanowiły 14,9% ogólnej powierzchni (w kraju 24,7%). Użytki rolne o wskaźniku 0,7 – 1,0 stanowiły 20,5% (w kraju 24,2%). Użytki rolne o najwyższym wskaźniku jakości gruntów, wynoszącym powyżej 1,0 stanowiły 41,1% ogólnej powierzchni użytków rolnych w małopolskich gospodarstwach rolnych (w kraju 32,1%).

W użytkowaniu gospodarstw rolnych w 2002 roku znajdowało się 521,1 tys. ha **gruntów ornych**, w tym pod zasiewami było 383,3 tys. ha, tj. 73,6% (w kraju 82,4%). Równocześnie ustalono 176375 gospodarstw rolnych posiadających zasiewy, w których nie odnotowano żadnych gruntów odlogowanych ani ugorowanych. Gospodarstwa te posiadały łączną powierzchnię ogólną 570,5 tys. ha.

Z powierzchni gruntów ogółem znajdujących się w gospodarstwach rolnych, w których **nie odnotowano powierzchni odlogów i ugorów**:

- gospodarstwa, które zadeklarowały, że produkują wyłącznie na własne potrzeby zajmowały 18,9% powierzchni gruntów ogółem (w kraju tylko 3,1%),
- gospodarstwa, które zadeklarowały, że produkują głównie na własne potrzeby zajmowały 30,9% powierzchni gruntów ogółem (w kraju tylko 10,2%),
- gospodarstwa, które zadeklarowały, że produkują głównie na rynek zajmowały 50,2% powierzchni gruntów ogółem (w kraju 86,7%).

Tabl. 4. Powierzchnia gospodarstw rolnych, w których nie zanotowano odlogów i ugorów według celu produkcji rolniczej i grup obszarowych gruntów ornych pod zasiewami

Wyszczególnienie	Ogółem	Grupy obszarowe gruntów ornych pod zasiewami w ha					
		do 1	1 - 2	2 – 5	5 – 10	10 – 15	15 i więcej
W hektarach							
Ogółem	570532	123324	127824	179099	75358	22359	42568
Gospodarstwa produkujące wyłącznie na własne potrzeby	107802	55078	33739	17403	982	89	511
Gospodarstwa produkujące głównie na własne potrzeby	176215	52051	61125	55840	4838	206	2155
Gospodarstwa produkujące głównie na rynek	286515	16195	32960	105857	69537	22064	39902

Tabl. 4. Powierzchnia gospodarstw rolnych, w których nie zanotowano odlogów i ugorów według celu produkcji rolniczej i grup obszarowych gruntów ornych pod zasiewami (dok.)

Wyszczególnienie	Ogółem	Grupy obszarowe gruntów ornych pod zasiewami w ha					
		do 1	1 - 2	2 – 5	5 – 10	10 – 15	15 i więcej
W odsetkach powierzchni pod zasiewami							
Ogółem	100,0	21,6	22,4	31,4	13,2	3,9	7,5
Gospodarstwa produkujące wyłącznie na własne potrzeby	100,0	51,1	31,3	16,1	0,9	0,1	0,5
Gospodarstwa produkujące głównie na własne potrzeby	100,0	29,5	34,7	31,7	2,7	0,1	1,2
Gospodarstwa produkujące głównie na rynek	100,0	5,7	11,5	36,9	24,3	7,7	13,9
W odsetkach według celu produkcji							
Ogółem	100,0	100,0	100,0	100,0	100,0	100,0	100,0
Gospodarstwa produkujące wyłącznie na własne potrzeby	18,9	44,7	26,4	9,7	1,3	0,4	1,2
Gospodarstwa produkujące głównie na własne potrzeby	30,9	42,2	47,8	31,1	6,4	0,9	5,1
Gospodarstwa produkujące głównie na rynek	50,2	13,1	25,8	59,1	92,3	98,7	93,7

Liczba gospodarstw rolnych, w których nie zanotowano odlogów i ugorów wyniosła 176,4 tys. sztuk, tj. 53,7% wszystkich gospodarstw rolnych posiadających grunty orne (w kraju 57,5%).

Tabl. 5. Gospodarstwa rolne, w których nie zanotowano odlogów i ugorów według celu produkcji rolniczej i grup obszarowych gruntów ornych pod zasiewami

Wyszczególnienie	Ogółem	Grupy obszarowe gruntów ornych pod zasiewami w ha					
		do 1	1 - 2	2 – 5	5 – 10	10 - 15	15 i więcej
W liczbach bezwzględnych							
Ogółem	176375	87141	41898	35743	9020	1636	937
Gospodarstwa produkujące wyłącznie na własne potrzeby	59334	44587	11205	3426	103	6	7
Gospodarstwa produkujące głównie na własne potrzeby	71406	37235	21703	11839	597	15	17
Gospodarstwa produkujące głównie na rynek	45635	5319	8990	20478	8320	1615	913

Tabl. 5. Gospodarstwa rolne, w których nie zanotowano odlogów i ugorów według celu produkcji rolniczej i grup obszarowych gruntów ornych pod zasiewami (dok.)

Wyszczególnienie	Ogółem	Grupy obszarowe gruntów ornych pod zasiewami w ha					
		do 1	1 - 2	2 – 5	5 – 10	10 - 15	15 i więcej

W odsetkach liczby gospodarstw posiadających zasiewy

Ogółem	100,0	49,4	23,8	20,3	5,1	0,9	0,5
Gospodarstwa produkujące wyłącznie na własne potrzeby	100,0	75,1	18,9	5,8	0,2	0,0	0,0
Gospodarstwa produkujące głównie na własne potrzeby	100,0	52,1	30,4	16,6	0,8	0,0	0,0
Gospodarstwa produkujące głównie na rynek	100,0	11,7	19,7	44,9	18,2	3,5	2,0

W odsetkach według celu produkcji

Ogółem	100,0	100,0	100,0	100,0	100,0	100,0	100,0
Gospodarstwa produkujące wyłącznie na własne potrzeby	33,6	51,2	26,7	9,6	1,1	0,4	0,7
Gospodarstwa produkujące głównie na własne potrzeby	40,5	42,7	51,8	33,1	6,6	0,9	1,8
Gospodarstwa produkujące głównie na rynek	25,9	6,1	21,5	57,3	92,2	98,7	97,4

Z ogólnej liczby gospodarstw, w których nie zanotowano powierzchni odlogów i ugorów:

- gospodarstwa produkujące wyłącznie na własne potrzeby stanowiły 33,6% (w kraju 15,5%),
- gospodarstwa produkujące głównie na własne potrzeby stanowiły 40,5% (w kraju 34,7%),
- gospodarstwa produkujące głównie na rynek stanowiły 25,9% (w kraju 49,7%).

W Małopolsce **sady** zajmowały w 2002 roku łączną powierzchnię 13581 ha. Ponad połowę tej powierzchni, tj. 51,5% odnotowano w grupie obszarowej poniżej 1 ha powierzchni sadów. Sady o powierzchni 1 – 5 ha stanowiły 34,8% ogólnej powierzchni sadów, sady o powierzchni 5 – 10 ha zajmowały 9,3% powierzchni, a tylko 4,4% powierzchni upraw sadowniczych to duże sady towarowe o powierzchni przekraczającej 10 ha. W kraju odsetki te, to odpowiednio: 24,2% powierzchni sadów to sady do 1 ha, 33,6% sady 1 – 5 ha, 20,8% sady 5 – 10 ha, a 21,3% powierzchni ogólnej sadowniczej to sady o powierzchni przekraczającej 10 ha.

Tabl. 6. Powierzchnia sadów według celu produkcji rolniczej i grup obszarowych powierzchni sadów

Wyszczególnienie	Ogółem	Grupy obszarowe powierzchni sadów w ha					
		do 1	1 - 2	2 – 5	5 – 10	10 - 15	15 i więcej
W hektarach							
Ogółem	13581	6995	2116	2606	1259	276	329
Gospodarstwa produkujące wyłącznie na własne potrzeby	2645	2236	225	118	18	14	34
Gospodarstwa produkujące głównie na własne potrzeby	4217	3112	703	332	58	12	-
Gospodarstwa produkujące głównie na rynek	6719	1647	1188	2156	1183	250	295
W odsetkach powierzchni sadów							
Ogółem	100,0	51,5	15,6	19,2	9,3	2,0	2,4
Gospodarstwa produkujące wyłącznie na własne potrzeby	100,0	84,5	8,5	4,5	0,7	0,5	1,3
Gospodarstwa produkujące głównie na własne potrzeby	100,0	73,8	16,6	7,9	1,4	0,3	-
Gospodarstwa produkujące głównie na rynek	100,0	24,5	17,7	32,1	17,6	3,7	4,4
W odsetkach według celu produkcji							
Ogółem	100,0	100,0	100,0	100,0	100,0	100,0	100,0
Gospodarstwa produkujące wyłącznie na własne potrzeby	19,5	32,0	10,6	4,5	1,4	5,1	10,3
Gospodarstwa produkujące głównie na własne potrzeby	31,0	44,5	33,2	12,7	4,6	4,3	-
Gospodarstwa produkujące głównie na rynek	49,5	23,5	56,1	82,8	94,0	90,6	89,8

Z ogólnej powierzchni sadów - 19,5% znajdowało się w gospodarstwach, które produkowały wyłącznie na własne potrzeby (w kraju 6,3%). Głównie na własne potrzeby produkowały gospodarstwa rolne, w których znajdowało się 31,0% powierzchni sadów (w kraju 13,4%). Produkcję z przeznaczeniem głównie na rynek prowadziły gospodarstwa rolne, w których znajdowało się 49,5% powierzchni sadów (w kraju 80,3%).

Sady odnotowano w 32,8 tys. gospodarstwach, to znaczy tylko w 8,8% małopolskich podmiotów posiadających użytki rolne i w 12,6% gospodarstwach prowadzących produkcję rolniczą.

Pośród gospodarstw zajmujących się produkcją sadowniczą gospodarstwa rolne produkujące wyłącznie na własne potrzeby stanowiły 35,2% i było ich 11,5 tys. (w kraju stanowiły 18,9%). Liczba gospodarstw posiadających sady, a produkujących głównie na własne potrzeby wynosiła 13,5 tys. i stanowiła 41,3% ogólnej liczby gospodarstw z sadami (w kraju 33,8%). Głównie na

rynek produkowało 7,7 tys. gospodarstw, czyli 23,5% gospodarstw prowadzących produkcję sadowniczą (w kraju 47,3%).

Średnia powierzchnia sadu w gospodarstwach posiadających sady i produkujących wyłącznie na własne potrzeby wynosiła 0,23 ha (w kraju 0,29 ha). W gospodarstwach produkujących głównie na własne potrzeby przeciętna powierzchnia sadu wynosiła 0,31 ha (w kraju 0,34 ha), natomiast w gospodarstwach produkujących głównie na rynek 0,87 ha (w kraju 1,45 ha).

Tabl. 7. Gospodarstwa rolne użytkujące sady według celu produkcji rolniczej i grup obszarowych powierzchni sadów

Wyszczególnienie	Ogółem	Grupy obszarowe powierzchni sadów w ha					
		do 1	1 – 2	2 – 5	5 – 10	10 - 15	15 i więcej
W liczbach bezwzględnych							
Ogółem	32770	29925	1693	918	198	24	12
Gospodarstwa produkujące wyłącznie na własne potrzeby	11546	11310	188	43	3	#	#
Gospodarstwa produkujące głównie na własne potrzeby	13538	12820	578	128	11	#	-
Gospodarstwa produkujące głównie na rynek	7686	5795	927	747	184	22	11
W odsetkach liczby gospodarstw posiadających sady							
Ogółem	100,0	91,3	5,2	2,8	0,6	0,1	0,0
Gospodarstwa produkujące wyłącznie na własne potrzeby	100,0	98,0	1,6	0,4	0,0	#	#
Gospodarstwa produkujące głównie na własne potrzeby	100,0	94,7	4,3	1,0	0,1	#	-
Gospodarstwa produkujące głównie na rynek	100,0	75,4	12,1	9,7	2,4	0,3	0,2
W odsetkach według celu produkcji							
Ogółem	100,0	100,0	100,0	100,0	100,0	100,0	100,0
Gospodarstwa produkujące wyłącznie na własne potrzeby	35,2	37,8	11,1	4,6	1,5	#	#
Gospodarstwa produkujące głównie na własne potrzeby	41,3	42,8	34,1	13,9	5,6	#	-
Gospodarstwa produkujące głównie na rynek	23,5	19,4	54,8	81,4	92,9	91,7	91,7

Łączna powierzchnia **trwałych użytków zielonych**, tj. pastwisk trwałych i łąk trwałych wynosiła 248,9 tys. ha, w tym 174,6 tys. ha, tj. 70,1% ogólnego ich areалу, było użytkowane w ciągu roku przed przeprowadzeniem Spisu (czyli przynajmniej raz w sezonie wykoszone lub wypasane).

W gospodarstwach rolnych nieprowadzących produkcji rolniczej znajdowało się 14,9% powierzchni trwałych użytków zielonych (w kraju 11,5%).

W gospodarstwach produkujących wyłącznie na własne potrzeby znajdowało się 25,6% powierzchni łąk i pastwisk (w kraju zaledwie 9,0%), natomiast w gospodarstwach produkujących głównie na własne potrzeby 30,2% powierzchni trwałych użytków zielonych (w kraju 13,1%).

Gospodarstwa rolne produkujące głównie na rynek skupiały 29,2% trwałych użytków zielonych (w kraju 66,4%).

Tabl. 8. Powierzchnia trwałych użytków zielonych według celu produkcji rolniczej i grup obszarowych powierzchni trwałych użytków zielonych

Wyszczególnienie	Ogółem	Grupy obszarowe powierzchni trwałych użytków zielonych w ha					
		do 1	1 - 2	2 - 5	5 - 10	10 – 15	15 i więcej
W hektarach							
Ogółem	248868	55201	67802	83587	24253	4386	13639
Gospodarstwa produkujące:							
wyłącznie na własne potrzeby ...	63815	17493	19308	20369	3320	347	2978
głównie na własne potrzeby	75278	17974	23775	26454	5313	464	1297
głównie na rynek	72684	8675	15231	26484	12598	2995	6701
Gospodarstwa nieprowadzące produkcji rolniczej	37091	11059	9487	10280	3022	580	2663
W odsetkach powierzchni trwałych użytków zielonych							
Ogółem	100,0	22,2	27,2	33,6	9,7	1,8	5,5
Gospodarstwa produkujące:							
wyłącznie na własne potrzeby ...	100,0	27,4	30,3	31,9	5,2	0,5	4,7
głównie na własne potrzeby	100,0	23,9	31,6	35,1	7,1	0,6	1,7
głównie na rynek	100,0	11,9	21,0	36,4	17,3	4,1	9,2
Gospodarstwa nieprowadzące produkcji rolniczej	100,0	29,8	25,6	27,7	8,1	1,6	7,2
W odsetkach według celu produkcji							
Ogółem	100,0	100,0	100,0	100,0	100,0	100,0	100,0
Gospodarstwa produkujące:							
wyłącznie na własne potrzeby ...	25,6	31,7	28,5	24,4	13,7	7,9	21,8
głównie na własne potrzeby	30,2	32,6	35,1	31,6	21,9	10,6	9,5
głównie na rynek	29,2	15,7	22,4	31,7	51,9	68,3	49,1
Gospodarstwa nieprowadzące produkcji rolniczej	14,9	20,0	14,0	12,3	12,5	13,2	19,5

Łąki i pastwiska trwale posiadało w Małopolsce 216,3 tys. gospodarstw, tj. 58,0% wszystkich gospodarstw posiadających użytki rolne (w kraju 54,2%).

Średnia powierzchnia łąk i pastwisk w gospodarstwach posiadających trwale użytki zielone i produkujących wyłącznie na własne potrzeby wynosiła 0,97 ha (w kraju 1,38 ha). W gospodarstwach produkujących głównie na własne potrzeby przeciętna powierzchnia użytków zielonych wynosiła

1,10 ha (w kraju 1,13 ha), natomiast w gospodarstwach produkujących głównie na rynek 1,81 ha (w kraju 3,33 ha). W gospodarstwach nieprowadzących wcale produkcji rolniczej przeciętna powierzchnia nieużytkowanych łąk i pastwisk wynosiła 0,89 ha (w kraju 1,82 ha).

Tabl. 9. Gospodarstwa rolne posiadające trwałe użytki zielone według celu produkcji rolniczej i grup obszarowych powierzchni trwałych użytków zielonych

Wyszczególnienie	Ogółem	Grupy obszarowe powierzchni trwałych użytków zielonych w ha					
		do 1	1 - 2	2 – 5	5 - 10	10 – 15	15 i więcej
W liczbach bezwzględnych							
Ogółem	216333	132675	50143	29102	3786	371	256
Gospodarstwa produkujące:							
wyłącznie na własne potrzeby ...	65748	43674	14253	7232	533	30	26
głównie na własne potrzeby	68674	40832	17545	9385	848	40	24
głównie na rynek	40141	17607	11259	8933	1929	251	162
Gospodarstwa nieprowadzące produkcji rolniczej	41770	30562	7086	3552	476	50	44
W odsetkach gospodarstw posiadających trwałe użytki zielone							
Ogółem	100,0	61,3	23,2	13,4	1,8	0,2	0,1
Gospodarstwa produkujące:							
wyłącznie na własne potrzeby ...	100,0	66,4	21,7	11,0	0,8	0,1	0,0
głównie na własne potrzeby	100,0	59,5	25,5	13,7	1,2	0,1	0,0
głównie na rynek	100,0	43,9	28,0	22,3	4,8	0,6	0,4
Gospodarstwa nieprowadzące produkcji rolniczej	100,0	73,2	17,0	8,5	1,1	0,1	0,1
W odsetkach według celu produkcji							
Ogółem	100,0	100,0	100,0	100,0	100,0	100,0	100,0
Gospodarstwa produkujące:							
wyłącznie na własne potrzeby ...	30,4	32,9	28,4	24,9	14,1	8,1	10,2
głównie na własne potrzeby	31,7	30,8	35,0	32,2	22,4	10,8	9,3
głównie na rynek	18,6	13,3	22,5	30,7	50,9	67,6	63,3
Gospodarstwa nieprowadzące produkcji rolniczej	19,3	23,0	14,1	12,2	12,6	13,5	17,2

Spośród gospodarstw posiadających łąki i pastwiska 19,3% to gospodarstwa nieprowadzące produkcji rolniczej (w kraju 14,2%). Gospodarstwa produkujące wyłącznie na potrzeby własne stanowiły 30,4% gospodarstw posiadających trwałe użytki zielone (w kraju 14,7%), a produkujące głównie na własne potrzeby 31,7% (w kraju 26,2%). Gospodarstwa produkujące głównie na rynek stanowiły 18,6% ogólnej liczby gospodarstw posiadających użytki zielone (w kraju grupa ta stanowiła 44,9%).

POWIERZCHNIA ZASIEWÓW

Ogólna powierzchnia **zasiewów** w Małopolsce wynosiła w 2002 roku 383,4 tys. ha, w tym powierzchnia uprawy **zbóż** wynosiła 256,7 tys. ha co stanowiło 67,0% ogólnej powierzchni pod zasiewami (w kraju wskaźnik ten wynosił 77,0%). Niewielkie plantacje zbóż o powierzchni 1 – 5 ha upraw zajmowały 53,6% całej powierzchni upraw roślin zbożowych (w kraju tylko 21,1%). Duże plantacje towarowe o powierzchni 15 ha i więcej stanowiły 10,8% powierzchni upraw zbóż (w kraju 41,7%). Najwięcej takich plantacji, bo aż 93,9% uprawiały gospodarstwa przeznaczające produkcję rolniczą głównie na rynek (w kraju 98,4%).

W gospodarstwach produkujących wyłącznie na własne potrzeby znajdowało się 13,1% powierzchni upraw zbóż (w kraju tylko 2,2%). Ponad 57% zbóż uprawiano w tej grupie gospodarstw na powierzchniach nie przekraczających 1 ha (w kraju 36,9%).

W gospodarstwach produkujących głównie na własne potrzeby znajdowało się 28,2% powierzchni upraw zbóż (w kraju tylko 9,2%).

W gospodarstwach produkujących głównie na rynek znajdowało się 58,6% powierzchni upraw zbóż (w kraju aż 88,6%). W tej grupie gospodarstw 17,3% powierzchni zbóż stanowiły plantacje o powierzchni przekraczającej 15 ha (w kraju 46,3%).

Tabl. 10. Powierzchnia uprawy zbóż według celu produkcji rolniczej i grup obszarowych powierzchni uprawy zbóż

Wyszczególnienie	Ogółem	Grupy obszarowe powierzchni uprawy zbóż w ha					
		do 1	1 - 2	2 - 5	5 – 10	10 – 15	15 i więcej
W hektarach							
Ogółem	256688	49113	57024	80512	32831	9484	27724
Gospodarstwa produkujące wyłącznie na własne potrzeby	33741	19305	9946	3608	285	91	506
Gospodarstwa produkujące głównie na własne potrzeby	72459	24000	27378	18341	1432	120	1188
Gospodarstwa produkujące głównie na rynek	150488	5808	19700	58563	31114	9273	26030
W odsetkach ogólnej powierzchni uprawy zbóż							
Ogółem	100,0	19,1	22,2	31,4	12,8	3,7	10,8
Gospodarstwa produkujące wyłącznie na własne potrzeby	100,0	57,2	29,5	10,7	0,8	0,3	1,5
Gospodarstwa produkujące głównie na własne potrzeby	100,0	33,1	37,8	25,3	2,0	0,2	1,6
Gospodarstwa produkujące głównie na rynek	100,0	3,9	13,1	38,9	20,7	6,1	17,3
W odsetkach według celu produkcji							
Ogółem	100,0	100,0	100,0	100,0	100,0	100,0	100,0
Gospodarstwa produkujące wyłącznie na własne potrzeby	13,1	39,3	17,4	4,5	0,9	1,0	1,8
Gospodarstwa produkujące głównie na własne potrzeby	28,2	48,9	48,0	22,8	4,4	1,2	4,3
Gospodarstwa produkujące głównie na rynek	58,6	11,8	34,5	72,7	94,7	97,8	93,9

Uprawą zbóż zajmowało się 191,3 tys. małopolskich gospodarstw, czyli 81,5% gospodarstw posiadających grunty orne pod zasiewami (w kraju 83,1%). Z tej liczby 60,9 tys., tj. 31,8% stanowiły gospodarstwa produkujące wyłącznie na własne potrzeby. Blisko 85% z nich uprawiało zboża na powierzchni nie przekraczającej 1 ha. Gospodarstwa produkujące głównie na własne potrzeby stanowiły 42,0% wszystkich gospodarstw rolnych uprawiających zboża, jednak ponad 65% z nich uprawiało zboża na powierzchni nie przekraczającej 1 ha. Gospodarstwa produkujące głównie na rynek stanowiły 26,1% wszystkich gospodarstw z uprawami zbóż. Blisko 39% z nich uprawiało zboża na powierzchni 2 - 5 ha.

Tabl. 11. Gospodarstwa rolne z uprawą zbóż według celu produkcji rolniczej i grup obszarowych powierzchni uprawy zbóż

Wyszczególnienie	Ogółem	Grupy obszarowe powierzchni uprawy zbóż w ha					
		do 1	1 - 2	2 - 5	5 – 10	10 – 15	15 i więcej
W liczbach bezwzględnych							
Ogółem	191278	114556	42462	27813	5023	811	613
Gospodarstwa produkujące wyłącznie na własne potrzeby	60887	51603	7795	1425	46	8	10
Gospodarstwa produkujące głównie na własne potrzeby	80416	52439	20695	7019	240	10	13
Gospodarstwa produkujące głównie na rynek	49975	10514	13972	19369	4737	793	590
W odsetkach liczby gospodarstw z uprawą zbóż							
Ogółem	100,0	59,9	22,2	14,5	2,6	0,4	0,3
Gospodarstwa produkujące wyłącznie na własne potrzeby	100,0	84,8	12,8	2,3	0,1	0,0	0,0
Gospodarstwa produkujące głównie na własne potrzeby	100,0	65,2	25,7	8,7	0,3	0,0	0,0
Gospodarstwa produkujące głównie na rynek	100,0	21,0	28,0	38,7	9,5	1,6	1,2
W odsetkach według celu produkcji							
Ogółem	100,0	100,0	100,0	100,0	100,0	100,0	100,0
Gospodarstwa produkujące wyłącznie na własne potrzeby	31,8	45,0	18,4	5,1	0,9	1,0	1,6
Gospodarstwa produkujące głównie na własne potrzeby	42,0	45,8	48,7	25,2	4,8	1,2	2,1
Gospodarstwa produkujące głównie na rynek	26,1	9,2	32,9	69,6	94,3	97,8	96,2

W gospodarstwach uprawiających zboża i produkujących wyłącznie na własne potrzeby przeciętna powierzchnia plantacji zboża wynosiła 0,55 ha (w kraju 0,81 ha). W gospodarstwach produkujących głównie na własne potrzeby przeciętna powierzchnia plantacji zboża wynosiła 0,90 ha

(w kraju 1,34 ha), natomiast w gospodarstwach produkujących głównie na rynek średnia powierzchnia uprawy zboża wynosiła 3,01 ha (w kraju 8,43 ha).

Ogólna powierzchnia uprawy **ziemniaków** wynosiła 63,3 tys. ha i stanowiła 16,5% ogólnej powierzchni pod zasiewami (w kraju tylko 7,5%).

Tabl. 12. Powierzchnia uprawy ziemniaków według celu produkcji rolniczej i grup obszarowych powierzchni uprawy ziemniaków

Wyszczególnienie	Ogółem	Grupy obszarowe powierzchni uprawy ziemniaków w ha					
		do 1	1 - 2	2 - 5	5 – 10	10 – 15	15 i więcej
W hektarach							
Ogółem	63284	51300	7874	3509	477	82	41
Gospodarstwa produkujące wyłącznie na własne potrzeby	15315	14890	391	27	7	-	-
Gospodarstwa produkujące głównie na własne potrzeby	22105	20783	1180	118	14	10	-
Gospodarstwa produkujące głównie na rynek	25864	15627	6303	3364	456	72	41
W odsetkach ogólnej powierzchni uprawy ziemniaków							
Ogółem	100,0	81,1	12,4	5,5	0,8	0,1	0,1
Gospodarstwa produkujące wyłącznie na własne potrzeby	100,0	97,2	2,6	0,2	0,0	-	-
Gospodarstwa produkujące głównie na własne potrzeby	100,0	94,0	5,3	0,5	0,1	0,1	-
Gospodarstwa produkujące głównie na rynek	100,0	60,4	24,4	13,0	1,8	0,3	0,1
W odsetkach według celu produkcji							
Ogółem	100,0	100,0	100,0	100,0	100,0	100,0	100,0
Gospodarstwa produkujące wyłącznie na własne potrzeby	24,2	29,0	5,0	0,8	1,5	-	-
Gospodarstwa produkujące głównie na własne potrzeby	34,9	40,5	15,0	3,4	2,9	12,2	-
Gospodarstwa produkujące głównie na rynek	40,9	30,5	80,0	95,8	95,6	87,8	100,0

W gospodarstwach produkujących wyłącznie na własne potrzeby znajdowało się 24,2% całej powierzchni upraw ziemniaków (w kraju tylko 7,6%). W gospodarstwach produkujących głównie na własne potrzeby znajdowało się 34,9% powierzchni upraw ziemniaków (w kraju 18,8%), natomiast w gospodarstwach produkujących głównie na rynek 40,9% powierzchni uprawy ziemniaków w województwie (w kraju 73,5%).

Uprawą ziemniaków zajmowało się 206,7 tys. małopolskich gospodarstw rolnych, czyli 88,1% posiadających grunty orne pod zasiewami (w kraju 77,5%). Z tej liczby 36,9% to gospodarstwa produkujące wyłącznie na własne potrzeby (w kraju 18,9%). Głównie na własne potrzeby produkowało ziemniaki 40,2% wszystkich gospodarstw zajmujących się tą uprawą (w kraju 33,9%), natomiast gospodarstwa produkujące głównie na rynek stanowiły 22,9% tych gospodarstw (w kraju 47,2%).

Tabl. 13. Gospodarstwa rolne z uprawą ziemniaków według celu produkcji rolniczej i grup obszarowych powierzchni uprawy ziemniaków

Wyszczególnienie	Ogółem	Grupy obszarowe powierzchni uprawy ziemniaków w ha					
		do 1	1 – 2	2 - 5	5 – 10	10 – 15	15 i więcej
W liczbach bezwzględnych							
Ogółem	206662	198275	6884	1416	78	7	#
Gospodarstwa produkujące wyłącznie na własne potrzeby	76326	75957	356	12	#	-	-
Gospodarstwa produkujące głównie na własne potrzeby	82975	81857	1064	51	#	#	-
Gospodarstwa produkujące głównie na rynek	47361	40461	5464	1353	75	6	#
W odsetkach liczby gospodarstw z uprawą ziemniaków							
Ogółem	100,0	95,9	3,3	0,7	0,0	0,0	#
Gospodarstwa produkujące wyłącznie na własne potrzeby	100,0	99,5	0,5	0,0	#	-	-
Gospodarstwa produkujące głównie na własne potrzeby	100,0	98,7	1,3	0,1	#	#	-
Gospodarstwa produkujące głównie na rynek	100,0	85,4	11,5	2,9	0,2	0,0	#
W odsetkach według celu produkcji							
Ogółem	100,0	100,0	100,0	100,0	100,0	100,0	100,0
Gospodarstwa produkujące wyłącznie na własne potrzeby	36,9	38,3	5,2	0,8	#	-	-
Gospodarstwa produkujące głównie na własne potrzeby	40,2	41,3	15,5	3,6	#	#	-
Gospodarstwa produkujące głównie na rynek	22,9	20,4	79,3	95,6	96,1	85,7	100,0

Średnia powierzchnia uprawy ziemniaków w gospodarstwach uprawiających ziemniaki i produkujących wyłącznie na własne potrzeby wynosiła zaledwie 0,20 ha (w kraju 0,21 ha). Gospodarstwa produkujące głównie na własne potrzeby uprawiały ziemniaki na przeciętnej powierzchni 0,27 ha (w kraju 0,29 ha). Gospodarstwa produkujące z przeznaczeniem głównie na rynek uprawiały ziemniaki na średniej powierzchni 0,55 ha (w kraju 0,80 ha).

Ponad 81% powierzchni uprawy ziemniaków stanowiły najmniejsze plantacje, poniżej 1 ha (w kraju blisko 51%), które uprawiało 96% ogółu gospodarstw zajmujących się uprawą ziemniaków.

Duże plantacje, przekraczające 5 ha, stanowiły zaledwie 0,9% ogólnej powierzchni ziemniaków uprawianych przez 87 gospodarstw.

Buraki cukrowe uprawiano na łącznej powierzchni 1763 ha. Najwięcej, bo 34,1% tej powierzchni przypadało na plantacje o powierzchni 2–5 ha. Znaczny odsetek, bo 30,3% całej powierzchni upraw przypadało na największe plantacje, przekraczające 15 ha powierzchni upraw. W kraju odsetki te wynosiły odpowiednio 33,1% i 31,0%.

Tabl. 14. Powierzchnia uprawy buraków cukrowych według celu produkcji rolniczej i grup obszarowych powierzchni uprawy buraków cukrowych

Wyszczególnienie	Ogółem	Grupy obszarowe powierzchni uprawy buraków cukrowych w ha					
		do 1	1 - 2	2 - 5	5 – 10	10 - 15	15 i więcej
W hektarach							
Ogółem	1763	57	358	601	139	74	534
Gospodarstwa produkujące wyłącznie na własne potrzeby	1	1	-	-	-	-	-
Gospodarstwa produkujące głównie na własne potrzeby	43	17	9	-	-	-	17
Gospodarstwa produkujące głównie na rynek	1719	39	349	601	139	74	517
W odsetkach ogólnej powierzchni uprawy buraków cukrowych							
Ogółem	100,0	3,2	20,3	34,1	7,9	4,2	30,3
Gospodarstwa produkujące wyłącznie na własne potrzeby	100,0	100,0	-	-	-	-	-
Gospodarstwa produkujące głównie na własne potrzeby	100,0	39,5	20,9	-	-	-	39,6
Gospodarstwa produkujące głównie na rynek	100,0	2,3	20,3	35,0	8,0	4,3	30,1
W odsetkach według celu produkcji							
Ogółem	100,0	100,0	100,0	100,0	100,0	100,0	100,0
Gospodarstwa produkujące wyłącznie na własne potrzeby	0,1	1,8	-	-	-	-	-
Gospodarstwa produkujące głównie na własne potrzeby	2,4	29,8	2,5	-	-	-	3,2
Gospodarstwa produkujące głównie na rynek	97,5	68,4	97,5	100,0	100,0	100,0	96,8

Blisko 98% całej powierzchni upraw buraków cukrowych zlokalizowane było w gospodarstwach produkujących głównie na rynek (w kraju 98,6%). W gospodarstwach produkujących głównie na własne potrzeby znajdowało się 2,4% powierzchni upraw (w kraju 1,2%), a w gospodarstwach produkujących wyłącznie na własne potrzeby 0,1% (w kraju 0,3%).

Uprawą buraków cukrowych zajmowało się łącznie 866 gospodarstw. Z tej liczby gospodarstwa produkujące głównie na rynek stanowiły 74,4% (w kraju 91,1%). Gospodarstwa prowadzące produkcję z przeznaczeniem głównie na własne potrzeby stanowiły 18,1% (w kraju 7,2%), a gospodarstwa produkujące wyłącznie na własne potrzeby 7,5% (w kraju 1,7%).

Tabl. 15. Gospodarstwa rolne z uprawą buraków cukrowych według celu produkcji rolniczej i grup obszarowych powierzchni uprawy buraków cukrowych

Wyszczególnienie	Ogółem	Grupy obszarowe powierzchni uprawy buraków cukrowych w ha					
		do 1	1 – 2	2 - 5	5 – 10	10 - 15	15 i więcej

W liczbach bezwzględnych

Ogółem	866	305	286	234	21	7	13
Gospodarstwa produkujące wyłącznie na własne potrzeby	65	65	-	-	-	-	-
Gospodarstwa produkujące głównie na własne potrzeby	157	148	8	-	-	-	#
Gospodarstwa produkujące głównie na rynek	644	92	278	234	21	7	12

W odsetkach gospodarstw z uprawą buraków cukrowych

Ogółem	100,0	35,2	33,0	27,0	2,4	0,8	1,5
Gospodarstwa produkujące wyłącznie na własne potrzeby	100,0	100,0	-	-	-	-	-
Gospodarstwa produkujące głównie na własne potrzeby	100,0	94,3	5,1	-	-	-	#
Gospodarstwa produkujące głównie na rynek	100,0	14,3	43,2	36,3	3,3	1,1	1,8

W odsetkach według celu produkcji

Ogółem	100,0	100,0	100,0	100,0	100,0	100,0	100,0
Gospodarstwa produkujące wyłącznie na własne potrzeby	7,5	21,3	-	-	-	-	-
Gospodarstwa produkujące głównie na własne potrzeby	18,1	48,5	2,8	-	-	-	#
Gospodarstwa produkujące głównie na rynek	74,4	30,2	97,2	100,0	100,0	100,0	92,3

Rzepak i rzepik uprawiano w 2002 roku na powierzchni 2349 ha, przy czym aż 90% tej powierzchni znajdowało się w gospodarstwach, w których uprawę tych roślin prowadzono na powierzchni 15 ha i więcej (w kraju 70,5%).

Tabl. 16. Powierzchnia uprawy rzepaku i rzepiku według celu produkcji rolniczej i grup obszarowych powierzchni uprawy rzepaku i rzepiku

Wyszczególnienie	Ogółem	Grupy obszarowe powierzchni uprawy rzepaku i rzepiku w ha					
		do 1	1 – 2	2 - 5	5 – 10	10 - 15	15 i więcej
W hektarach							
Ogółem	2349	1	16	72	34	113	2113
Gospodarstwa produkujące wyłącznie na własne potrzeby	-	-	-	-	-	-	-
Gospodarstwa produkujące głównie na własne potrzeby	59	0	7	2	-	-	50
Gospodarstwa produkujące głównie na rynek	2290	1	9	70	34	113	2063
W odsetkach powierzchni uprawy rzepaku i rzepiku							
Ogółem	100,0	0,0	0,7	3,1	1,4	4,8	90,0
Gospodarstwa produkujące wyłącznie na własne potrzeby	-	-	-	-	-	-	-
Gospodarstwa produkujące głównie na własne potrzeby	100,0	0,0	11,9	3,4	-	-	84,7
Gospodarstwa produkujące głównie na rynek	100,0	0,0	0,4	3,1	1,5	4,9	90,1
W odsetkach według celu produkcji							
Ogółem	100,0	100,0	100,0	100,0	100,0	100,0	100,0
Gospodarstwa produkujące wyłącznie na własne potrzeby	-	-	-	-	-	-	-
Gospodarstwa produkujące głównie na własne potrzeby	2,5	0,0	43,8	2,8	-	-	2,4
Gospodarstwa produkujące głównie na rynek	97,5	100,0	56,2	97,2	100,0	100,0	97,6

W gospodarstwach produkujących wyłącznie na własne potrzeby w ogóle nie uprawiano rzepaku i rzepiku (w kraju gospodarstwa te zajmowały 0,5% powierzchni upraw). W gospodarstwach produkujących głównie na własne potrzeby znajdowało się 2,5% powierzchni upraw (w kraju 1,4%). W gospodarstwach produkujących głównie na rynek uprawiano rzepak i rzepik na 97,5% powierzchni (w kraju 98,1%).

Ponad 90% powierzchni uprawy rzepaku i rzepiku to plantacje przekraczające 15 ha powierzchni upraw.

Rzepak i rzepik uprawiało w Małopolsce tylko 95 gospodarstw, w tym 11 produkujących głównie na własne potrzeby i 84 produkujące głównie na rynek. Blisko 40% gospodarstw posiadało plantacje o powierzchni przekraczającej 15 ha upraw (w kraju tylko 10,0%). Ponad 25% gospodarstw uprawiało rzepak i rzepik na powierzchni 2 – 5 ha (w kraju 38,5%). Plantacje rzepaku i rzepiku o powierzchni 5 – 15 ha zanotowano w 15,8% małopolskich gospodarstw prowadzących te uprawy (w kraju w 21,5%).

Tabl. 17. Gospodarstwa rolne z uprawą rzepaku i rzepiku według celu produkcji rolniczej i grup obszarowych powierzchni uprawy rzepaku i rzepiku

Wyszczególnienie	Ogółem	Grupy obszarowe powierzchni uprawy rzepaku i rzepiku w ha					
		do 1	1 - 2	2 – 5	5 – 10	10 - 15	15 i więcej

W liczbach bezwzględnych

Ogółem	95	6	14	24	5	10	36
Gospodarstwa produkujące wyłącznie na własne potrzeby	-	-	-	-	-	-	-
Gospodarstwa produkujące głównie na własne potrzeby	11	#	5	#	-	-	#
Gospodarstwa produkujące głównie na rynek	84	#	9	23	5	10	34

W odsetkach liczby gospodarstw z uprawą rzepaku i rzepiku

Ogółem	100,0	6,3	14,7	25,3	5,3	10,5	37,9
Gospodarstwa produkujące wyłącznie na własne potrzeby	-	-	-	-	-	-	-
Gospodarstwa produkujące głównie na własne potrzeby	100,0	#	45,4	#	-	-	#
Gospodarstwa produkujące głównie na rynek	100,0	#	10,7	27,4	6,0	11,9	40,4

W odsetkach według celu produkcji

Ogółem	100,0	100,0	100,0	100,0	100,0	100,0	100,0
Gospodarstwa produkujące wyłącznie na własne potrzeby	-	-	-	-	-	-	-
Gospodarstwa produkujące głównie na własne potrzeby	11,6	#	35,7	#	-	-	#
Gospodarstwa produkujące głównie na rynek	88,4	#	64,3	95,8	100,0	100,0	94,4

W gospodarstwach uprawiających rzepak i rzepik a produkujących głównie na własne potrzeby przeciętna powierzchnia uprawy rzepaku i rzepiku wynosiła 5,36 ha (w kraju 1,38 ha), natomiast w gospodarstwach produkujących głównie na rynek 27,3 ha (w kraju 11,6 ha).

Warzywa gruntowe uprawiano w 2002 roku na powierzchni 16,6 tys. ha, przy czym 33,0% całkowitej powierzchni uprawy prowadzono na plantacjach o powierzchni mniejszej niż 1 ha (w kraju 33,5%). W gospodarstwach produkujących wyłącznie na własne potrzeby znajdowało się 7,5% całkowitej powierzchni uprawy warzyw gruntowych (w kraju 5,3%), w gospodarstwach produkujących głównie na własne potrzeby 11,6% powierzchni (w kraju 12,1%) a w gospodarstwach produkujących głównie na rynek 80,9% całej powierzchni upraw warzyw gruntowych (w kraju 82,6%).

Tabl. 18. Powierzchnia uprawy warzyw gruntowych według celu produkcji rolniczej i grup obszarowych powierzchni uprawy warzyw gruntowych

Wyszczególnienie	Ogółem	Grupy obszarowe powierzchni uprawy warzyw gruntowych w ha					
		do 1	1 – 2	2 - 5	5 – 10	10 - 15	15 i więcej
W hektarach							
Ogółem	16636	5484	2876	5393	2040	404	439
Gospodarstwa produkujące wyłącznie na własne potrzeby	1243	1235	8	-	-	-	-
Gospodarstwa produkujące głównie na własne potrzeby	1927	1739	100	42	18	11	17
Gospodarstwa produkujące głównie na rynek	13466	2510	2768	5351	2022	393	422
W odsetkach powierzchni uprawy warzyw gruntowych							
Ogółem	100,0	33,0	17,3	32,4	12,3	2,4	2,6
Gospodarstwa produkujące wyłącznie na własne potrzeby	100,0	99,4	0,6	-	-	-	-
Gospodarstwa produkujące głównie na własne potrzeby	100,0	90,2	5,2	2,2	0,9	0,6	0,9
Gospodarstwa produkujące głównie na rynek	100,0	18,6	20,6	39,7	15,0	2,9	3,1
W odsetkach według celu produkcji							
Ogółem	100,0	100,0	100,0	100,0	100,0	100,0	100,0
Gospodarstwa produkujące wyłącznie na własne potrzeby	7,5	22,5	0,3	-	-	-	-
Gospodarstwa produkujące głównie na własne potrzeby	11,6	31,7	3,5	0,8	0,9	2,7	3,9
Gospodarstwa produkujące głównie na rynek	80,9	45,8	96,2	99,2	99,1	97,3	96,1

Uprawą warzyw gruntowych zajmowało się w Małopolsce 67,9 tys. gospodarstw rolnych, czyli 29,0% wszystkich gospodarstw posiadających grunty orne pod zasiewami. Wśród wszystkich gospodarstw produkujących warzywa gruntowe 36,4% stanowiły gospodarstwa produkujące wyłącznie na własne potrzeby (w kraju 22,2%). Gospodarstwa rolne produkujące głównie na własne potrzeby stanowiły 37,7% gospodarstw zajmujących się uprawą warzyw (w kraju odsetek ten był taki sam), a gospodarstwa rolne produkujące głównie na rynek stanowiły 25,9% ogólnej liczby gospodarstw w których uprawiano warzywa (w kraju 40,1%).

Tabl. 19. Gospodarstwa rolne z uprawą warzyw gruntowych według celu produkcji rolniczej i grup obszarowych powierzchni uprawy warzyw gruntowych

Wyszczególnienie	Ogółem	Grupy obszarowe powierzchni uprawy warzyw gruntowych w ha					
		do 1	1 – 2	2 - 5	5 – 10	10 - 15	15 i więcej

W liczbach bezwzględnych

Ogółem	67912	63574	2143	1829	318	35	13
Gospodarstwa produkujące wyłącznie na własne potrzeby	24706	24700	6	-	-	-	-
Gospodarstwa produkujące głównie na własne potrzeby	25577	25479	80	14	#	#	#
Gospodarstwa produkujące głównie na rynek	17629	13395	2057	1815	316	34	12

W odsetkach liczby gospodarstw z uprawa warzyw gruntowych

Ogółem	100,0	93,6	3,1	2,7	0,5	0,1	0,0
Gospodarstwa produkujące wyłącznie na własne potrzeby	100,0	100,0	0,0	-	-	-	-
Gospodarstwa produkujące głównie na własne potrzeby	100,0	99,6	0,3	0,1	#	#	#
Gospodarstwa produkujące głównie na rynek	100,0	76,0	11,7	10,3	1,8	0,2	0,0

W odsetkach według celu produkcji

Ogółem	100,0	100,0	100,0	100,0	100,0	100,0	100,0
Gospodarstwa produkujące wyłącznie na własne potrzeby	36,4	38,9	0,3	-	-	-	-
Gospodarstwa produkujące głównie na własne potrzeby	37,7	40,1	3,7	0,8	#	#	#
Gospodarstwa produkujące głównie na rynek	25,9	21,1	96,0	99,2	99,4	97,1	92,3

Średnia powierzchnia uprawy warzyw gruntowych w gospodarstwach zajmujących się uprawą warzyw i produkujących wyłącznie na własne potrzeby wynosiła tylko 5 arów (w kraju 7 arów). W gospodarstwach produkujących głównie na własne potrzeby przeciętna powierzchnia uprawy warzyw wynosiła 8 arów (w kraju 9 arów), natomiast w gospodarstwach produkujących głównie na rynek 76 arów (w kraju 57 arów).

ZWIERZĘTA GOSPODARSKIE

Podstawowe gatunki zwierząt gospodarskich, tj. bydło, trzodę chlewną, owce i konie utrzymywało w maju 2002 roku 134,7 tys. małopolskich gospodarstw rolnych, czyli 36,0% ogólnej ich liczby (w kraju 39,1% gospodarstw).

Struktura obszarowa tych gospodarstw według wielkości powierzchni użytków rolnych przedstawiała się następująco:

- 7,6% stanowiły gospodarstwa o powierzchni UR do 1 ha (w kraju 6,1%),
- 23,6% stanowiły gospodarstwa o powierzchni UR 1-2 ha (w kraju 10,5%),
- 21,7% stanowiły gospodarstwa o powierzchni UR 2-3 ha (w kraju 10,0%),
- 27,4% stanowiły gospodarstwa o powierzchni UR 3-5 ha (w kraju 17,4%),
- 10,8% stanowiły gospodarstwa o powierzchni UR 5-7 ha (w kraju 13,3%),
- 5,5% stanowiły gospodarstwa o powierzchni UR 7-10 ha (w kraju 14,3%),
- 2,3% stanowiły gospodarstwa o powierzchni UR 10-15 ha (w kraju 13,5%),
- 1,0% stanowiły gospodarstwa o powierzchni UR 15 ha i więcej (w kraju 14,9%).

Struktura obszarowa gospodarstw rolnych, które nie posiadały w maju 2002 roku żadnego z podstawowych gatunków zwierząt gospodarskich (239,0 tys. gospodarstw, tj. 64,0% wszystkich spisanych – w kraju 60,9%) kształtowała się następująco:

- 61,3% stanowiły gospodarstwa o powierzchni UR do 1 ha (w kraju 50,8%),
- 23,7% stanowiły gospodarstwa o powierzchni UR 1-2 ha (w kraju 22,2%),
- 8,0% stanowiły gospodarstwa o powierzchni UR 2-3 ha (w kraju 9,3%),
- 4,9% stanowiły gospodarstwa o powierzchni UR 3-5 ha (w kraju 8,3%),
- 1,2% stanowiły gospodarstwa o powierzchni UR 5-7 ha (w kraju 3,6%),
- 0,5% stanowiły gospodarstwa o powierzchni UR 7-10 ha (w kraju 2,5%),
- 0,2% stanowiły gospodarstwa o powierzchni UR 10-15 ha (w kraju 1,6%),
- 0,2% stanowiły gospodarstwa o powierzchni UR 15 ha i więcej (w kraju 1,7%).

Wśród 260,0 tys. gospodarstw prowadzących w województwie małopolskim produkcję rolniczą 45,3% utrzymywało bydło (w kraju 42,9%), w tym 42,3% posiadało krowy (w kraju 40,2%), trzodę chlewną utrzymywało 25,0% gospodarstw (w kraju 34,9%), w tym lochy 8,3% (w kraju 20,8%), 1,9% posiadało owce (w kraju 0,8%), a 55,2% utrzymywało drób kurzy (w kraju 50,5%).

Bydło utrzymywało w maju 2002 roku 117,9 tys. małopolskich gospodarstw. Wśród nich:

- 42,2% posiadało 1 sztukę (w kraju 27,9%),
- 28,4% posiadało 2 sztuki (w kraju 20,5%),
- 19,2% posiadało 3-4 sztuki (w kraju 18,8%),
- 8,5% posiadało 5-9 sztuk (w kraju 17,3%),
- 1,4% posiadało 10-19 sztuk (w kraju 10,2%),
- 0,2% posiadało 20 i więcej sztuk (w kraju 5,3%).

Wśród gospodarstw utrzymujących bydło 27,1% stanowiły gospodarstwa produkujące wyłącznie na własne potrzeby (w kraju takich gospodarstw było 9,4%). Odsetek gospodarstw prowadzących produkcję wyłącznie na własne potrzeby zmniejszał się wraz ze wzrostem skali chowu bydła z 60,7% dla gospodarstw posiadających tylko 1 sztukę bydła do mniej niż 0,1% w odniesieniu do gospodarstw posiadających 10 i więcej sztuk bydła.

Gospodarstwa produkujące głównie na własne potrzeby stanowiły 39,2% wszystkich gospodarstw prowadzących chów bydła (w kraju 23,7%). Także w tej grupie odsetek liczby gospodarstw zmniejszał się ze wzrostem skali chowu bydła z 48,6% posiadających 1 sztukę bydła do 0,1% posiadających więcej niż 10 sztuk bydła.

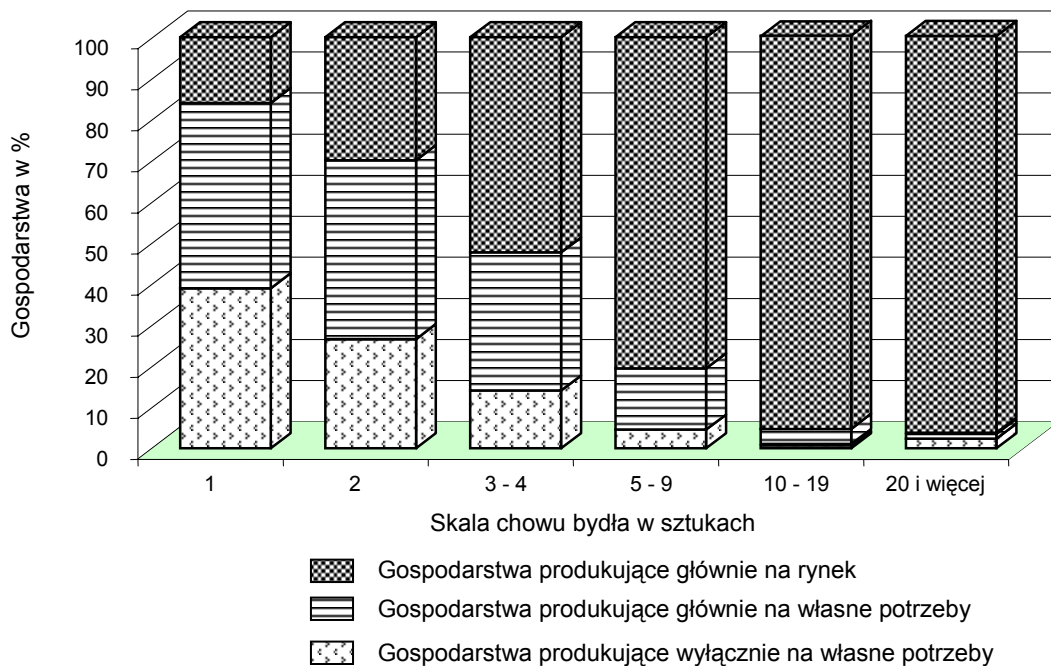
Gospodarstwa produkujące głównie na rynek stanowiły 33,7% gospodarstw utrzymujących bydło (w kraju 66,9%). W tej grupie odsetek gospodarstw zwiększał się wraz ze wzrostem skali chowu od 20,1% posiadających 1 sztukę do 29,8% posiadających 3-4 sztuki, a następnie zmniejszał się poprzez 20,3% gospodarstw posiadających 5-9 sztuk bydła do 4,5% gospodarstw z liczbą sztuk bydła wynoszącą 10 i więcej.

Tabl. 20. Gospodarstwa rolne według skali chowu bydła i celu produkcji rolniczej

Wyszczególnienie	Ogółem	Gospodarstwa posiadające bydło w sztukach					
		1	2	3 - 4	5 – 9	10 – 19	20 i więcej
W liczbach bezwzględnych							
Ogółem	117867	49789	33530	22653	10023	1612	260
Gospodarstwa produkujące wyłącznie na własne potrzeby	31911	19360	8899	3188	448	10	6
Gospodarstwa produkujące głównie na własne potrzeby	46200	22453	14592	7603	1490	59	#
Gospodarstwa produkujące głównie na rynek	39756	7976	10039	11862	8085	1543	251
W odsetkach według skali chowu							
Ogółem	100,0	42,2	28,4	19,2	8,5	1,4	0,2
Gospodarstwa produkujące wyłącznie na własne potrzeby	100,0	60,7	27,9	10,0	1,4	0,0	0,0
Gospodarstwa produkujące głównie na własne potrzeby	100,0	48,6	31,6	16,5	3,2	0,1	#
Gospodarstwa produkujące głównie na rynek	100,0	20,1	25,3	29,8	20,3	3,9	0,6
W odsetkach według celu produkcji							
Ogółem	100,0	100,0	100,0	100,0	100,0	100,0	100,0
Gospodarstwa produkujące wyłącznie na własne potrzeby	27,1	38,9	26,5	14,0	4,5	0,6	2,3
Gospodarstwa produkujące głównie na własne potrzeby	39,2	45,1	43,5	33,6	14,9	3,7	#
Gospodarstwa produkujące głównie na rynek	33,7	16,0	29,9	52,4	80,6	95,7	96,6

Wśród gospodarstw posiadających tylko 1 sztukę bydła przeważały gospodarstwa produkujące głównie na własne potrzeby. Stanowiły one ponad 45% wszystkich gospodarstw o tej skali chowu (w kraju 45,6%). Gospodarstwa produkujące wyłącznie na własne potrzeby stanowiły blisko 39% gospodarstw z 1 sztuką bydła (w kraju 22,6%), a gospodarstwa produkujące głównie na rynek stanowiły 16,0% w grupie o tej skali chowu (w kraju 31,8%).

Struktura gospodarstw rolnych według skali chowu bydła i celu produkcji rolniczej



W miarę wzrostu skali chowu bydła zmniejszał się udział gospodarstw produkujących wyłącznie i głównie na własne potrzeby, wzrastał natomiast udział gospodarstw produkujących głównie na rynek. W grupie 260 małopolskich gospodarstw utrzymujących 20 i więcej sztuk bydła gospodarstwa produkujące głównie na rynek stanowiły 96,6% (w kraju 99,6%).

Ze 110,0 tys. gospodarstw rolnych posiadających w maju 2002 roku **krowy**:

- 63,0% posiadało 1 sztukę (w kraju 45,9%),
- 25,2% posiadało 2 sztuki (w kraju 21,9%),
- 8,9% posiadało 3-4 sztuki (w kraju 15,0%),
- 2,5% posiadało 5-9 sztuk (w kraju 10,7%),
- 0,3% posiadało 10-19 sztuk (w kraju 5,1%),
- 0,1% posiadało 20 i więcej sztuk (w kraju 1,4%).

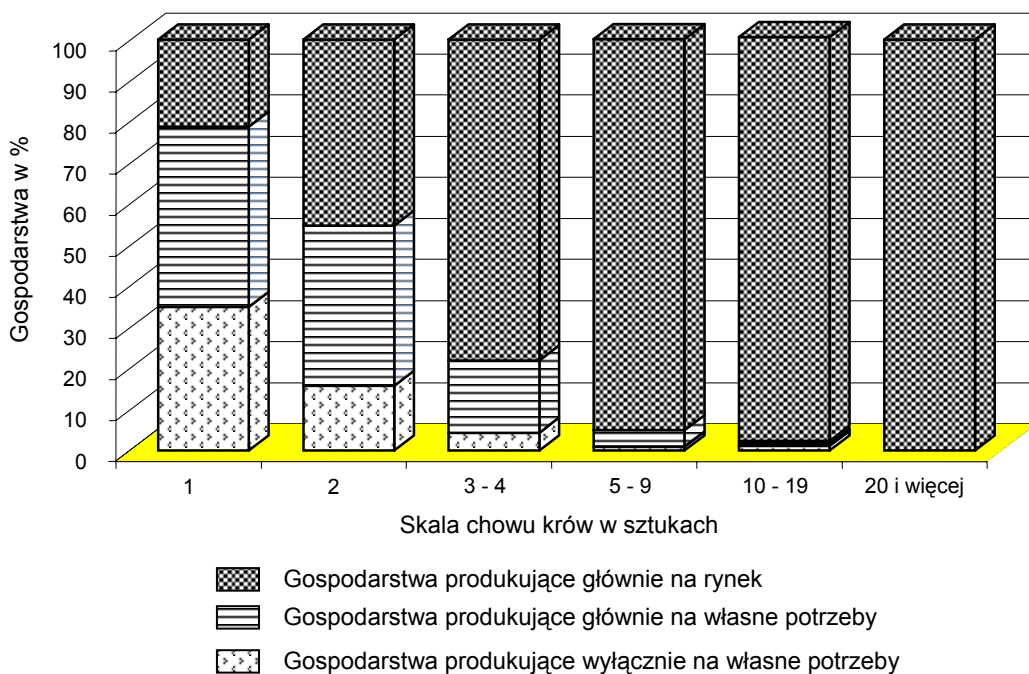
Analizując te gospodarstwa pod względem celu produkcji stwierdzono, że gospodarstwa produkujące wyłącznie na własne potrzeby stanowiły 26,4% gospodarstw utrzymujących krowy (w kraju tylko 9,0%). Gospodarstwa produkujące głównie na własne potrzeby stanowiły 39,1% (w kraju 23,3%), a gospodarstwa produkujące głównie na rynek stanowiły 34,5% gospodarstw posiadających krowy w chwili dokonywania Spisu (w kraju 67,7%).

Tabl. 21. Gospodarstwa rolne według skali chowu krów i celu produkcji rolniczej

Wyszczególnienie	Ogółem	Gospodarstwa posiadające krowy w sztukach					
		1	2	3 - 4	5 – 9	10 – 19	20 i więcej
W liczbach bezwzględnych							
Ogółem	109970	69313	27709	9817	2707	351	73
Gospodarstwa produkujące wyłącznie na własne potrzeby	29009	24196	4363	424	22	4	-
Gospodarstwa produkujące głównie na własne potrzeby	43058	30424	10793	1731	108	2	-
Gospodarstwa produkujące głównie na rynek	37903	14693	12553	7662	2577	345	73
W odsetkach według skali chowu							
Ogółem	100,0	63,0	25,2	8,9	2,5	0,3	0,1
Gospodarstwa produkujące wyłącznie na własne potrzeby	100,0	83,4	15,0	1,5	0,1	0,0	-
Gospodarstwa produkujące głównie na własne potrzeby	100,0	70,7	25,1	4,0	0,2	0,0	-
Gospodarstwa produkujące głównie na rynek	100,0	38,8	33,1	20,2	6,8	0,9	0,2
W odsetkach według celu produkcji							
Ogółem	100,0	100,0	100,0	100,0	100,0	100,0	100,0
Gospodarstwa produkujące wyłącznie na własne potrzeby	26,4	34,9	15,7	4,3	0,8	1,1	-
Gospodarstwa produkujące głównie na własne potrzeby	39,1	43,9	39,0	17,6	4,0	0,6	-
Gospodarstwa produkujące głównie na rynek	34,5	21,2	45,3	78,0	95,2	98,3	100,0

Odsetek gospodarstw utrzymujących krowy zmniejszał się wraz ze wzrostem skali chowu krów w każdej z grup produkcyjnych. Dla gospodarstw produkujących wyłącznie na własne potrzeby zmniejszał się bardzo znacząco z 83,4% dla gospodarstw „jednokrowich” do zaledwie 0,01% dla gospodarstw utrzymujących 10-19 krów (w kraju odpowiednio 87,8% i 0,01%). W grupie gospodarstw produkujących głównie na własne potrzeby zmniejszał się z 70,7% dla gospodarstw z 1 krową do 0,00% dla gospodarstw posiadających 10-19 krów (w kraju 76,4% i 0,1%). Dla gospodarstw rolnych produkujących głównie na rynek odsetek utrzymujących krowy zmniejszał się z 38,8% dla gospodarstw posiadających 1 krowę do 0,2% dla gospodarstw utrzymujących 20 i więcej krów (w kraju 29,8% i 1,9%).

Struktura gospodarstw rolnych według skali chowu krów i celu produkcji rolniczej



Wśród gospodarstw utrzymujących tylko 1 krowę 34,9% stanowiły gospodarstwa produkujące wyłącznie na własne potrzeby (w kraju 17,2%), 43,9% produkujące głównie na swoje potrzeby (w kraju 38,9%), a 21,2% gospodarstwa produkujące głównie na rynek (w kraju 43,9%). W miarę wzrostu skali chowu znacznie zmniejszał się udział gospodarstw produkujących wyłącznie i głównie na swoje potrzeby, a istotnie wzrastał udział gospodarstw produkujących głównie na rynek. W grupie gospodarstw o skali chowu krów 10 sztuk i więcej 1,1% to gospodarstwa produkujące wyłącznie na własne potrzeby, 0,6% głównie na własne potrzeby, a 98,6% produkowało głównie na rynek (w kraju odpowiednio 0,0%, 0,3% i 99,7%).

W 2002 roku 65,0 tys. gospodarstw prowadziło w Małopolsce chów i hodowlę **trzody chlewnej**.

Wśród nich:

- 27,2% posiadało 1 sztukę (w kraju 9,9%),
- 25,4% posiadało 2 sztuki (w kraju 14,1%),
- 14,5% posiadało 3-4 sztuki (w kraju 13,0%),
- 11,8% posiadało 5-9 sztuk (w kraju 15,8%),
- 11,3% posiadało 10-19 sztuk (w kraju 19,2%),
- 9,8% posiadało 20 i więcej sztuk (w kraju 28,0%).

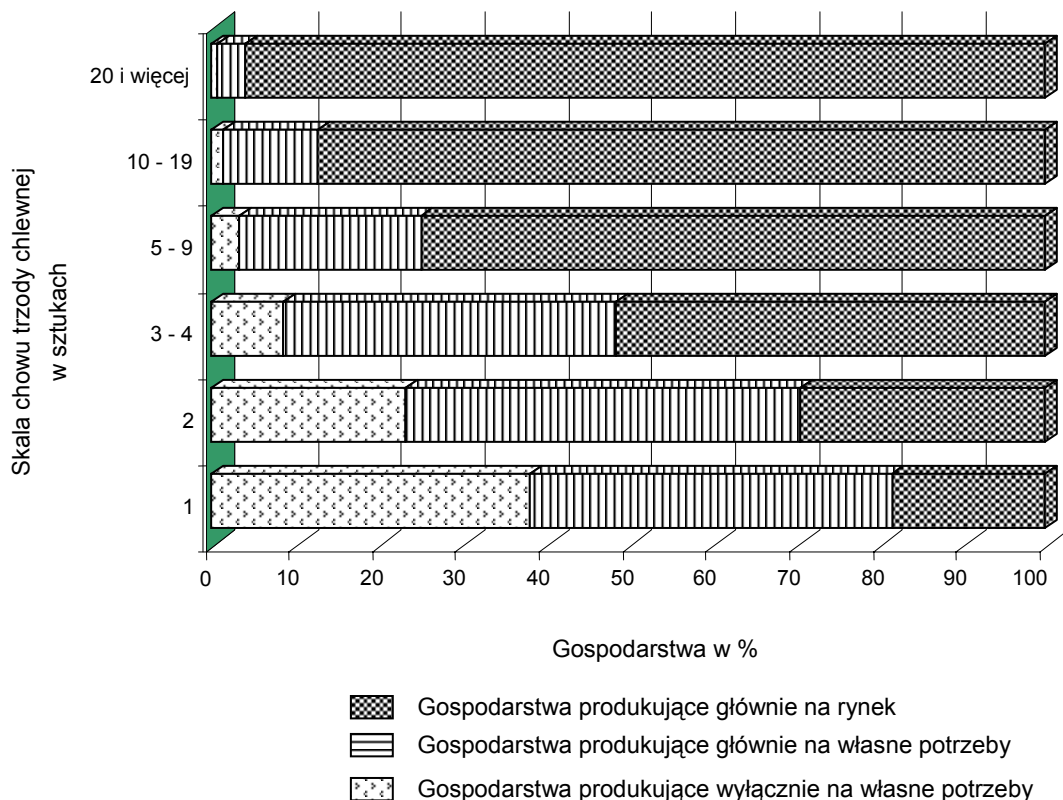
Wśród gospodarstw utrzymujących trzodę chlewną 18,2% prowadziło produkcję rolniczą wyłącznie na własne potrzeby (w kraju tylko 5,7%), 33,7% produkowało głównie na własne potrzeby (w kraju 18,6%), a 48,0% produkowało głównie na rynek (w kraju 75,7%).

Tabl. 22. Gospodarstwa rolne według skali chowu trzody chlewnej i celu produkcji rolniczej

Wyszczególnienie	Ogółem	Gospodarstwa posiadające trzodę chlewną w sztukach					
		1	2	3 – 4	5 – 9	10 – 19	20 i więcej
W liczbach bezwzględnych							
Ogółem	65016	17690	16490	9414	7677	7368	6377
Gospodarstwa produkujące wyłącznie na własne potrzeby	11865	6756	3867	822	264	112	44
Gospodarstwa produkujące głównie na własne potrzeby	21934	7672	7793	3758	1669	824	218
Gospodarstwa produkujące głównie na rynek	31217	3262	4830	4834	5744	6432	6115
W odsetkach według skali chowu							
Ogółem	100,0	27,2	25,4	14,5	11,8	11,3	9,8
Gospodarstwa produkujące wyłącznie na własne potrzeby	100,0	56,9	32,6	6,9	2,2	0,9	0,4
Gospodarstwa produkujące głównie na własne potrzeby	100,0	35,0	35,5	17,1	7,6	3,8	1,0
Gospodarstwa produkujące głównie na rynek	100,0	10,4	15,5	15,5	18,4	20,6	19,6
W odsetkach według celu produkcji							
Ogółem	100,0	100,0	100,0	100,0	100,0	100,0	100,0
Gospodarstwa produkujące wyłącznie na własne potrzeby	18,2	38,2	23,4	8,7	3,4	1,5	0,7
Gospodarstwa produkujące głównie na własne potrzeby	33,7	43,4	47,3	39,9	21,7	11,2	3,4
Gospodarstwa produkujące głównie na rynek	48,0	18,4	29,3	51,3	74,8	87,3	95,9

Odsetek gospodarstw utrzymujących trzodę chlewną i prowadzących produkcję wyłącznie na własne potrzeby wyraźnie zmniejszał się wraz ze wzrostem skali chowu od 56,9% dla gospodarstw posiadających tylko 1 sztukę trzody aż do 0,4% posiadających 20 i więcej sztuk. W grupie gospodarstw produkujących głównie na własne potrzeby odsetek gospodarstw posiadających 1 i 2 sztuki był niemal taki sam i wynosił odpowiednio 35,0% i 35,5%, a następnie zmniejszał się aż do 1,0% dla podmiotów posiadających 20 i więcej sztuk. W grupie gospodarstw produkujących głównie na rynek odsetek ten wzrastał wraz ze wzrostem skali chowu od 10,4% dla gospodarstw posiadających tylko 1 sztukę trzody do 20,6% dla gospodarstw utrzymujących 10-19 sztuk, a potem nieznacznie zmniejszył się do 19,6% dla gospodarstw posiadających więcej niż 20 sztuk trzody.

Struktura gospodarstw rolnych według skali chowu trzody chlewnej i celu produkcji rolniczej



Wśród gospodarstw posiadających tylko jedną sztukę trzody 38,2% stanowiły gospodarstwa produkujące wyłącznie na własne potrzeby (w kraju 24,6%), 43,4% gospodarstwa produkujące głównie na własne potrzeby (w kraju 42,1%), a 18,4% gospodarstwa produkujące głównie na rynek (w kraju 33,3%). W miarę wzrostu skali chowu znacznie zmniejszał się udział gospodarstw produkujących wyłącznie i głównie na swoje potrzeby, a istotnie wzrastał udział gospodarstw produkujących głównie na rynek z 18,4% (w kraju 33,3%) w grupie gospodarstw utrzymujących tylko 1 świnie do 95,9% (w kraju 98,5%) dla gospodarstw utrzymujących 20 i więcej świń.

Tylko 21,6 tys. małopolskich gospodarstw utrzymywało w 2002 roku **lochy na chów**. Wśród nich:

- 37,1% posiadało 1 sztukę (w kraju 33,1%),
- 27,3% posiadało 2 sztuki (w kraju 25,2%),
- 20,8% posiadało 3-4 sztuki (w kraju 20,9%),
- 10,9% posiadało 5-9 sztuk (w kraju 13,3%),
- 3,1% posiadało 10-19 sztuk (w kraju 5,3%),
- 0,8% posiadało 20 i więcej sztuk (w kraju 2,2%).

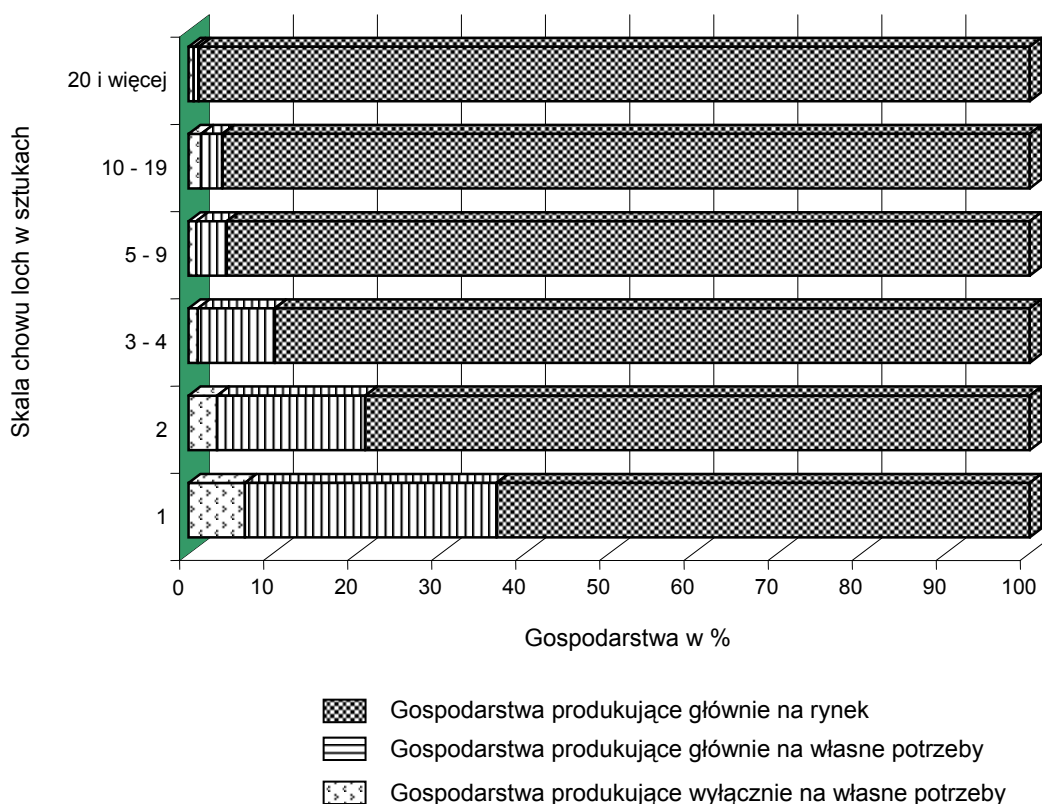
Wśród wszystkich gospodarstw posiadających lochy na chów 3,8% prowadziło produkcję rolniczą wyłącznie na własne potrzeby (w kraju 1,1%), 18,3% produkowało głównie na własne potrzeby (w kraju 8,4%), a 77,9% produkowało głównie na rynek (w kraju 90,5%).

Tabl. 23. Gospodarstwa rolne według skali chowu loch i celu produkcji rolniczej

Wyszczególnienie	Ogółem	Gospodarstwa posiadające lochy w sztukach					
		1	2	3 - 4	5 – 9	10 – 19	20 i więcej
W liczbach bezwzględnych							
Ogółem	21556	8003	5878	4476	2360	671	168
Gospodarstwa produkujące wyłącznie na własne potrzeby	816	533	200	51	21	10	#
Gospodarstwa produkujące głównie na własne potrzeby	3940	2393	1036	409	84	17	#
Gospodarstwa produkujące głównie na rynek	16800	5077	4642	4016	2255	644	166
W odsetkach według skali chowu							
Ogółem	100,0	37,1	27,3	20,8	10,9	3,1	0,8
Gospodarstwa produkujące wyłącznie na własne potrzeby	100,0	65,3	24,5	6,3	2,6	1,2	#
Gospodarstwa produkujące głównie na własne potrzeby	100,0	60,7	26,3	10,4	2,1	0,4	#
Gospodarstwa produkujące głównie na rynek	100,0	30,2	27,6	23,9	13,4	3,8	1,0
W odsetkach według celu produkcji							
Ogółem	100,0	100,0	100,0	100,0	100,0	100,0	100,0
Gospodarstwa produkujące wyłącznie na własne potrzeby	3,8	6,7	3,4	1,1	0,9	1,5	#
Gospodarstwa produkujące głównie na własne potrzeby	18,3	29,9	17,6	9,1	3,6	2,5	#
Gospodarstwa produkujące głównie na rynek	77,9	63,4	79,0	89,7	95,5	96,0	98,8

Odsetek gospodarstw utrzymujących lochy i prowadzących produkcję wyłącznie na własne potrzeby wyraźnie zmniejszał się wraz ze wzrostem skali chowu od 65,3% dla gospodarstw posiadających tylko 1 lochę aż do 0,1% dla posiadających 20 i więcej sztuk. Również zmniejszał się odsetek gospodarstw produkujących głównie na własne potrzeby z 60,7% dla gospodarstw posiadających 1 sztukę aż do 0,01% dla jednostek posiadających 20 i więcej loch. W grupie gospodarstw produkujących głównie na rynek odsetek ten zmniejszał się od 30,2% dla gospodarstw posiadających tylko 1 lochę do 1,0% dla gospodarstw utrzymujących więcej niż 20 sztuk loch.

Struktura gospodarstw rolnych według skali chowu loch i celu produkcji rolniczej



Wśród gospodarstw posiadających tylko jedną lochę 6,7% stanowiły gospodarstwa produkujące wyłącznie na własne potrzeby (w kraju 2,4%), 29,9% gospodarstwa produkujące głównie na własne potrzeby (w kraju 16,6%), a 63,4% gospodarstwa produkujące głównie na rynek (w kraju odsetek gospodarstw tej grupy sięgał 81,0%). W miarę wzrostu skali chowu znacznie zmniejszał się udział gospodarstw produkujących wyłącznie i głównie na własne potrzeby, a zdecydowanie wzrastał udział gospodarstw produkujących głównie na rynek aż do 96,0% w grupie gospodarstw utrzymujących 10-19 sztuk loch na chów (w kraju 99,1%). W grupie gospodarstw utrzymujących 20 i więcej loch po 0,6% gospodarstw produkowało wyłącznie i głównie na własne potrzeby, a 98,8% stanowiły gospodarstwa produkujące głównie na rynek (w kraju 99,2%).

W 2002 roku 4875 gospodarstw w województwie małopolskim utrzymywało **owce**. Struktura gospodarstw według skali chowu owiec przedstawiała się następująco:

- 32,8% posiadało 1-4 sztuk (w kraju 46,2%),
- 19,2% posiadało 5-9 sztuk (w kraju 20,1%),
- 20,3% posiadało 10-19 sztuk (w kraju 12,9%),
- 27,7% posiadało 20 i więcej sztuk (w kraju 20,8%).

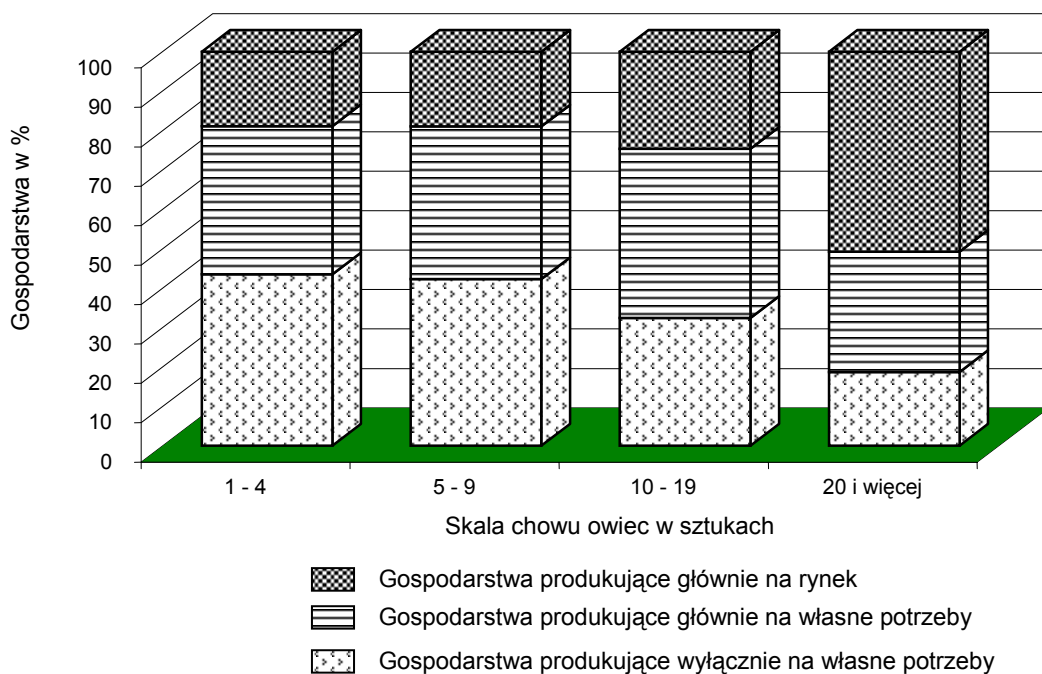
Wśród gospodarstw posiadających owce 34,2% produkowało wyłącznie na własne potrzeby (w kraju 23,4%), 37,0% głównie na własne potrzeby (29,6%), a 28,8% głównie na rynek (w kraju 47,0%).

Tabl. 24. Gospodarstwa rolne według skali chowu owiec i celu produkcji rolniczej

Wyszczególnienie	Ogółem	Gospodarstwa posiadające owce w sztukach			
		1 – 4	5 – 9	10 - 19	20 i więcej
W liczbach bezwzględnych					
Ogółem	4875	1598	938	990	1349
Gospodarstwa produkujące wyłącznie na własne potrzeby	1665	695	397	321	252
Gospodarstwa produkujące głównie na własne potrzeby	1802	601	363	425	413
Gospodarstwa produkujące głównie na rynek	1408	302	178	244	684
W odsetkach według skali chowu					
Ogółem	100,0	32,8	19,2	20,3	27,7
Gospodarstwa produkujące wyłącznie na własne potrzeby	100,0	41,7	23,8	19,3	15,1
Gospodarstwa produkujące głównie na własne potrzeby	100,0	33,4	20,1	23,6	22,9
Gospodarstwa produkujące głównie na rynek	100,0	21,4	12,6	17,3	48,6
W odsetkach według celu produkcji					
Ogółem	100,0	100,0	100,0	100,0	100,0
Gospodarstwa produkujące wyłącznie na własne potrzeby	34,2	43,5	42,3	32,4	18,7
Gospodarstwa produkujące głównie na własne potrzeby	37,0	37,6	38,7	42,9	30,6
Gospodarstwa produkujące głównie na rynek	28,8	18,9	19,0	24,6	50,7

Odsetek gospodarstw posiadających owce, a produkujących wyłącznie na własne potrzeby wynosił 41,7% w grupie jednostek posiadających 1-4 owiec i zmniejszał się sukcesywnie w miarę wzrostu skali chowu aż do 15,1% dla gospodarstw posiadających 20 i więcej owiec. W grupie gospodarstw produkujących głównie na rynek udział gospodarstw wyniósł 21,4% dla jednostek utrzymujących 1-4 owiec, 12,6% z 5-9 owcami, 17,3% z 10-19 owcami, a następnie wzrósł aż do 48,6% dla podmiotów posiadających 20 i więcej owiec.

Struktura gospodarstw rolnych według skali chowu owiec i celu produkcji rolniczej



Wśród gospodarstw, które posiadały zaledwie 1-4 owiec 43,5% stanowiły gospodarstwa produkujące wyłącznie na własne potrzeby (w kraju 28,0%), 37,6% to były gospodarstwa produkujące głównie na własne potrzeby (w kraju 31,9%), a tylko 18,9% stanowiły gospodarstwa produkujące głównie na rynek (w kraju 40,1%). Podobne udziały dotyczyły podmiotów posiadających 5-9 sztuk owiec. W grupie gospodarstw o skali chowu 10-19 sztuk gospodarstwa produkujące wyłącznie na własne potrzeby stanowiły 32,4%, produkujące głównie na własne potrzeby 42,9%, a produkujące głównie na rynek 24,6%. W grupie gospodarstw posiadających 20 i więcej owiec 18,7% stanowiły jednostki produkujące wyłącznie na własne potrzeby (w kraju 9,4%), 30,6% produkowało głównie na własne potrzeby (w kraju 16,9%) a ponad połowę stanowiły gospodarstwa produkujące głównie na rynek (w kraju 73,7%).

Powszechny Spis Rolny 2002 wykazał, że 143,5 tys. gospodarstw w województwie małopolskim utrzymywało **drób kurzy**. Struktura gospodarstw według skali chowu drobiu kurzego przedstawiała się następująco:

- 99,0% posiadało 1-99 sztuk (w kraju 97,7%),
- 0,8% posiadało 100-499 sztuk (w kraju 1,8%),
- 0,1% posiadało 500-4999 sztuk (w kraju 0,1%),
- 0,1% posiadało 5000-49999 sztuk (w kraju 0,3%),
- 0,02% posiadało 50000 sztuk i więcej (w kraju 0,1%).

Odsetek gospodarstw utrzymujących drób kurzy i produkujących wyłącznie na własne potrzeby wynosił 33,7% (w kraju 16,7%), produkujących głównie na własne potrzeby 39,9% (w kraju 31,3%), produkujących głównie na rynek 26,4% (w kraju 52,0%).

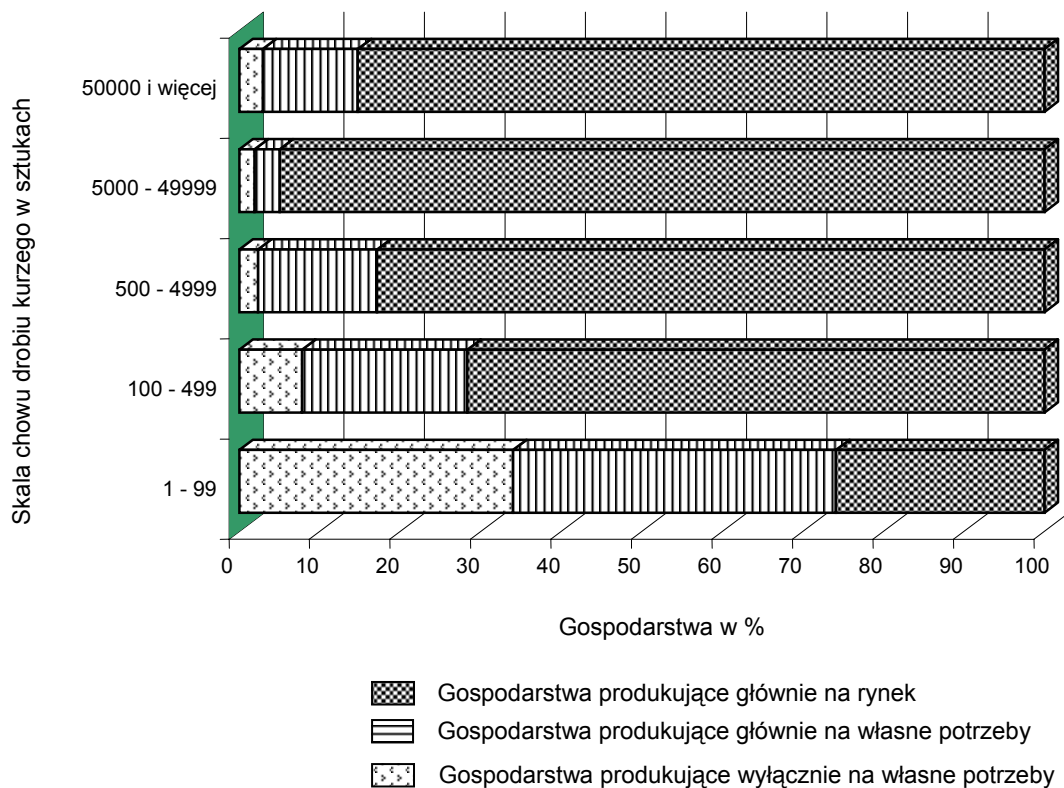
Tabl. 25. Gospodarstwa rolne według skali chowu drobiu kurzego i celu produkcji rolniczej

Wyszczególnienie	Ogółem	Gospodarstwa posiadające drób kurzy w sztukach				
		1 – 99	100 – 499	500 – 4999	5000 – 49999	50000 i więcej
W liczbach bezwzględnych						
Ogółem	143541	142053	1205	88	161	34
Gospodarstwa produkujące wyłącznie na własne potrzeby	48330	48230	94	#	#	#
Gospodarstwa produkujące głównie na własne potrzeby	57252	56983	247	13	5	4
Gospodarstwa produkujące głównie na rynek	37959	36840	864	73	153	29
W odsetkach według skali chowu						
Ogółem	100,0	99,0	0,8	0,1	0,1	0,0
Gospodarstwa produkujące wyłącznie na własne potrzeby	100,0	99,8	0,2	#	#	#
Gospodarstwa produkujące głównie na własne potrzeby	100,0	99,5	0,4	0,0	0,0	0,0
Gospodarstwa produkujące głównie na rynek	100,0	97,0	2,3	0,2	0,4	0,1
W odsetkach według celu produkcji						
Ogółem	100,0	100,0	100,0	100,0	100,0	100,0
Gospodarstwa produkujące wyłącznie na własne potrzeby	33,7	34,0	7,8	#	#	#
Gospodarstwa produkujące głównie na własne potrzeby	39,9	40,1	20,5	14,8	3,1	11,8
Gospodarstwa produkujące głównie na rynek	26,4	25,9	71,7	82,9	95,0	85,3

Odsetek gospodarstw posiadających drób kurzy, a produkujących wyłącznie na własne potrzeby był najwyższy w grupie jednostek posiadających poniżej 100 sztuk drobiu kurzego i wynosił 34,0%, zmniejszył się do 7,8% dla gospodarstw utrzymujących 100-499 sztuk, następnie zmniejszył się do 2,3% dla gospodarstw posiadających 500-4999 sztuk i wzrósł do 4,8% dla gospodarstw posiadających więcej niż 50 tys. sztuk drobiu kurzego. Udział gospodarstw produkujących głównie na rynek był najniższy w grupie gospodarstw posiadających mniej niż 100 sztuk drobiu kurzego, następnie wzrastał do 71,7% dla jednostek posiadających 100-499 sztuk drobiu kurzego, 82,9% gospodarstw posiadających 500-4999 sztuk drobiu kurzego, 95,0% gospodarstw utrzymujących 5000-

49999 sztuk i wreszcie nieznacznie zmniejszył się do 85,3% dla gospodarstw, w których utrzymywano więcej niż 50 tys. sztuk drobiu kurzego.

Struktura gospodarstw rolnych według skali chowu drobiu kurzego i celu produkcji rolniczej



Wśród gospodarstw utrzymujących drób kurzy w ilości nie przekraczającej 100 sztuk 34,0% stanowiły gospodarstwa produkujące wyłącznie na własne potrzeby (w kraju 17,0%), 40,1% produkujących głównie na własne potrzeby (w kraju 31,8%) i 25,9% gospodarstwa produkujące głównie na rynek (w kraju 51,2%). W grupie gospodarstw o skali chowu drobiu kurzego 50 tys. sztuk i więcej 2,9% produkowało wyłącznie na własne potrzeby (w kraju 1,5%), 11,8% głównie na własne potrzeby (w kraju 1,6%) i 85,3% głównie na rynek (w kraju 96,9%).

UDZIAŁ DOCHODÓW Z DZIAŁALNOŚCI ROLNICZEJ W DOCHODACH GOSPODARSTW DOMOWYCH

W województwie małopolskim w 2002 roku w ramach Powszechnego Spisu Rolnego spisano 373,5 tys. gospodarstw indywidualnych, wśród których 265,4 tys. (71,1%) prowadziło działalność rolniczą i udzieliło odpowiedzi na pytanie, jaką część dochodów gospodarstwa domowego w sezonie 2001/2002 dostarczyło gospodarstwo rolne. Z uzyskanych danych wynika, że dla blisko 73% gospodarstw indywidualnych dochody z działalności rolniczej nie przekraczały 30% dochodów gospodarstwa domowego (w kraju dla blisko 60% gospodarstw), w 9,0% gospodarstw dochody z działalności rolniczej stanowiły 30-50% ogólnego dochodu gospodarstwa domowego (w kraju dla 9,5% gospodarstw), a tylko w 18,2% gospodarstw indywidualnych dochody z działalności rolniczej przekraczały 50% dochodów ogółem (w kraju 30,9% gospodarstw).

Wśród analizowanych gospodarstw domowych z użytkownikiem gospodarstwa rolnego 38,3% prowadziło produkcję rolniczą wyłącznie na własne potrzeby (w kraju 19,9%), 38,8% głównie na własne potrzeby (w kraju 35,6%), natomiast głównie na rynek produkowało tylko 20,8% (w kraju 42,4%).

W grupie gospodarstw produkujących wyłącznie lub głównie na własne potrzeby znaczący udział w dochodach gospodarstwa domowego miały dochody spoza rolnictwa, bowiem dochody z działalności rolniczej stanowiły mniej niż 30% odpowiednio dla 88,1% i 80,1% tych gospodarstw. Dochody z działalności rolniczej przekraczały 90% dochodów ogółem zaledwie w 5,5% gospodarstw pracujących wyłącznie na własne potrzeby i 6,9% gospodarstwach pracujących głównie na własne potrzeby.

Tabl. 26. Gospodarstwa indywidualne uzyskujące dochody z działalności rolniczej według celu produkcji rolniczej

Wyszczególnienie	Gospodarstwa domowe z użytkownikiem gospodarstwa indywidualnego			
	ogółem	w tym produkujące		
		wyłącznie na własne potrzeby	głównie na własne potrzeby	głównie na rynek
O g ó ł e m:				
w tysiącach	265,4	101,7	103,1	55,1
w odsetkach według udziału dochodów z działalności rolniczej w dochodach ogółem:				
poniżej 30%	72,8	88,1	80,1	28,6
30 - 50	9,0	4,2	8,2	20,4
50 - 100	18,2	7,6	11,6	51,1
w tym 90% i więcej	10,2	5,5	6,9	25,7

Dla ponad połowy gospodarstw produkujących głównie na rynek dochody z działalności rolniczej stanowiły więcej niż 50% ogólnych dochodów gospodarstwa domowego, w tym dla blisko 26% gospodarstw przekraczały 90%.

TOWAROWA PRODUKCJA ROLNICZA W GOSPODARSTWACH ROLNYCH W ROKU 2001/2002

Według danych Powszechnego Spisu Rolnego 2002 roku ponad 158 tys. małopolskich gospodarstw rolnych (42,4% ogólnej liczby gospodarstw) realizowało w roku 2001/2001 produkcję towarową o łącznej wartości 893,4 mln złotych, co wynosiło w przeliczeniu:

- na 1 gospodarstwo rolne 5642 zł (w kraju 20009 zł),
- na 1 ha użytków rolnych 1733 zł (w kraju 2429 zł),
- na 1 pełnozatrudnionego 4993 zł (w kraju 16991 zł).

W 55,2 tys. gospodarstw produkujących z przeznaczeniem głównie na rynek realizowano produkcję towarową o wartości 826,2 mln zł, co wynosiło w przeliczeniu:

- na 1 gospodarstwo 14974 zł (w kraju 36211 zł),
- na 1 ha użytków rolnych 2691 zł (w kraju 2731 zł),
- na 1 pełnozatrudnionego 9095 zł (w kraju 22081 zł).

Gospodarstwa indywidualne o powierzchni powyżej 1 ha użytków rolnych stanowiące 79,3% wszystkich jednostek sprzedających na rynek (w kraju ten odsetek wynosił 81,4%) sprzedały produkty rolne o wartości 754,8 mln zł, co stanowiło 84,5% całej towarowej produkcji rolniczej (w kraju ten odsetek wynosił 80,5%).

Gospodarstwa indywidualne o powierzchni poniżej 1 ha UR, stanowiące 20,6% gospodarstw realizujących produkcję towarową wytworzyły tylko 4,5% ogólnej wartości rolniczej produkcji towarowej. W kraju wskaźniki te wynosiły odpowiednio: 18,4% gospodarstw i 5,7% wartości rolniczej produkcji towarowej.

Tabl. 27. Towarowa produkcja rolnicza w 2001/2002 r.

Wyszczególnienie	Ogółem	Gospodarstwa indywidualne			Gospodarstwa pozostałe
		razem	o powierzchni użytków rolnych		
			do 1 ha	powyżej 1 ha	
Gospodarstwa realizujące produkcję towarową:					
w liczbach bezwzględnych	158333	158208	32670	125538	125
w odsetkach	100,0	99,9	20,6	79,3	0,1
w % ogólnej liczby gospodarstw prowadzących produkcję rolniczą	60,9	60,8	12,6	48,3	0,0
Wartość produkcji towarowej					
ogółem: w mln zł	893,4	794,9	40,1	754,8	98,5
w odsetkach	100,0	89,0	4,5	84,5	11,0

Wśród gospodarstw realizujących produkcję towarową tylko 34,8% stanowiły gospodarstwa, które sprzedały w badanym okresie produkty rolne za kwotę 3 tys. zł i więcej (w kraju 54,4%). Pozostałe 65,2% gospodarstw prowadziło działalność rolniczą głównie na samozaopatrzenie, a tylko część wytworzonej produkcji przeznaczala na rynek. W kraju odsetek gospodarstw realizujących produkcję towarową, ale pracujących głównie na samozaopatrzenie wynosił 45,6%.

Średni poziom produkcji towarowej w gospodarstwach produkujących głównie na rynek wynosił 15,0 tys. zł (w kraju 36,2 tys. zł), a w gospodarstwach produkujących głównie na potrzeby własne 651 zł (w kraju 685 zł). W przeliczeniu na jednostkę powierzchni użytków rolnych wartość sprzedaży w gospodarstwach produkujących głównie na rynek wynosiła 2691 zł (w kraju 2731 zł), a w gospodarstwach produkujących głównie na własne potrzeby zaledwie 322 zł (w kraju również tylko 305 zł).

Tabl. 28. Gospodarstwa realizujące produkcję towarową według celu produkcji rolniczej

Wyszczególnienie	Ogółem	W tym gospodarstwa produkujące	
		głównie na własne potrzeby	głównie na rynek
Gospodarstwa realizujące produkcję towarową:			
w liczbach bezwzględnych	158333	103130	55174
w odsetkach	100,0	65,1	34,8
Wartość produkcji towarowej:			
ogółem: w mln zł	893,4	67,1	826,2
w odsetkach	100,0	7,5	92,5
na 1 gospodarstwo w złotych	5642	651	14974
na 1 ha użytków rolnych w złotych	1733	322	2691
na 1 pełnozatrudnionego w złotych	4993	762	9095

WAŻNIEJSZE WYDATKI, ZADŁUŻENIE ORAZ SPŁATY KREDYTÓW

Badanie w tym zakresie prowadzone było w ankiecie PSR 2002 dla gospodarstw indywidualnych o powierzchni użytków rolnych powyżej 1 ha oraz we wszystkich jednostkach pozostałych. Powszechny Spis Rolny 2002 wykazał, że ponad 170 tys. gospodarstw rolnych, czyli 94,7% wszystkich badanych w tym zakresie i prowadzących działalność rolniczą poniosło w roku 2001/2002 nakłady na cele inwestycyjne oraz na bieżącą produkcję rolniczą na łączną kwotę 1066,6 mln zł (w kraju 96,2%). Nakłady te w przeliczeniu na jednostkę powierzchni użytków rolnych wyniosły 1769 zł (w kraju 1644 zł), a w przeliczeniu na 1 gospodarstwo 6271 zł (w kraju 15287 zł).

Blisko 76 tys. gospodarstw rolnych, czyli 42,3% badanych gospodarstw prowadzących działalność rolniczą poniosło w roku 2001/2002 nakłady o charakterze inwestycyjnym na łączną kwotę 557,8 mln zł, w tym 14,3 tys. gospodarstw poniosło wydatki na zakup środków trwałych, tj. zakup ziemi, ciągników i innych środków transportu, maszyn i urządzeń. Nakłady inwestycyjne w przeliczeniu na jednostkę powierzchni użytków rolnych wyniosły 1823 zł (w kraju 1027 zł), a w przeliczeniu na 1 gospodarstwo 7352 zł (w kraju 12718 zł).

Wydatki na bieżącą produkcję rolniczą, obejmujące zakup nawozów, wapna i środków ochrony roślin, paliwa, usług rolniczych, koszty dzierżawy gruntów poniosło 168 tys. małopolskich gospodarstw, czyli 93,6% ogółu badanych gospodarstw prowadzących działalność rolniczą. Wyniosły one 508,8 mln zł, co w przeliczeniu na 1 ha użytków rolnych dało 851 zł (w kraju 1020 zł), a w przeliczeniu na 1 gospodarstwo 3028 zł (w kraju 9521 zł).

Tabl. 29. Gospodarstwa rolne, które poniosły wydatki na cele inwestycyjne i produkcyjne

Wyszczególnienie	Gospodarstwa ponoszące nakłady inwestycyjne			Gospodarstwa ponoszące nakłady produkcyjne		
	w liczbach bezwzględnych	w odsetkach	w % badanych gospodarstw prowadzących działalność rolniczą	w liczbach bezwzględnych	w odsetkach	w % badanych gospodarstw prowadzących działalność rolniczą
O g ó ł e m	75869	100,0	42,3	168011	100,0	93,6
Gospodarstwa produkujące:						
wyłącznie na własne potrzeby	19405	25,6	36,0	46556	27,7	86,3
głównie na własne potrzeby	28506	37,6	39,4	68721	40,9	95,0
głównie na rynek	27958	36,8	52,5	52734	31,4	99,0

W ogólnej liczbie gospodarstw ponoszących nakłady inwestycyjne 25,6% stanowiły gospodarstwa produkujące wyłącznie na własne potrzeby (w kraju 10,1%), udział gospodarstw produkujących głównie na własne potrzeby wynosił 37,6% (w kraju 24,7%), a gospodarstwa produkujące głównie na rynek stanowiły 36,8% wszystkich gospodarstw prowadzących działalność rolniczą (w kraju 65,2%).

W gospodarstwach produkujących głównie na własne potrzeby nakłady inwestycyjne w przeliczeniu na 1 ha użytków rolnych wynosiły 2078 zł (w kraju 1886 zł), a nakłady w przeliczeniu na 1 gospodarstwo wynosiły 5778 zł (w kraju 6526 zł). W tej grupie gospodarstw wydatki poniesione na cele inwestycyjne stanowiły 658,1% towarowej produkcji rolniczej (w kraju 712,4%).

W gospodarstwach produkujących głównie na rynek nakłady inwestycyjne w przeliczeniu na 1 ha użytków rolnych wynosiły 1527 zł (w kraju 920 zł), a nakłady w przeliczeniu na 1 gospodarstwo wynosiły 9873 zł (w kraju 15869 zł). W tej grupie gospodarstw wydatki poniesione na cele inwestycyjne stanowiły 52,7% towarowej produkcji rolniczej (w kraju 32,2%).

W ogólnej liczbie gospodarstw ponoszących nakłady na bieżącą produkcję 27,7% stanowiły gospodarstwa produkujące wyłącznie na własne potrzeby (w kraju 10,9%), gospodarstwa produkujące głównie na własne potrzeby 40,9% (w kraju 30,3%), a gospodarstwa produkujące głównie na rynek stanowiły 31,4% wszystkich gospodarstw prowadzących działalność rolniczą (w kraju 58,8%).

W gospodarstwach produkujących głównie na własne potrzeby nakłady na bieżącą produkcję w przeliczeniu na 1 ha użytków rolnych wynosiły 565 zł (w kraju 535 zł), a nakłady w przeliczeniu na 1 gospodarstwo wynosiły 1520 zł (w kraju 1774 zł). W tej grupie gospodarstw wydatki poniesione na cele produkcyjne stanowiły 180,0% towarowej produkcji rolniczej (w kraju 190,1%).

W gospodarstwach produkujących głównie na rynek nakłady na bieżącą produkcję w przeliczeniu na 1 ha użytków rolnych wynosiły 1162 zł (w kraju 1097 zł), a nakłady w przeliczeniu na 1 gospodarstwo wynosiły 6694 zł (w kraju 14970 zł). W tej grupie gospodarstw wydatki poniesione na cele bieżące stanowiły 44,8% towarowej produkcji rolniczej (w kraju 42,5%).

Nakłady inwestycyjne ponosiły przede wszystkim gospodarstwa o wyższych kwotach sprzedaży produktów rolnych w skali roku. W grupie gospodarstw o wartości sprzedaży poniżej 5 tys. zł odsetek gospodarstw inwestujących stanowił 44,3% ogółu gospodarstw o tej skali sprzedaży. Spośród gospodarstw o wartości sprzedaży 15 - 25 tys. zł inwestujące stanowiły 57,4%. Wśród gospodarstw sprzedających za 100 tys. zł i więcej gospodarstwa ponoszące nakłady inwestycyjne stanowiły 74,9%.

Nakłady na bieżącą produkcję rolniczą ponosiło ponad 90% gospodarstw we wszystkich grupach wartości sprzedaży.

Tabl. 30. Gospodarstwa rolne, które poniosły wydatki według skali sprzedaży

Wyszczególnienie	Gospodarstwa produkujące na rynek, które poniosły					
	nakłady inwestycyjne			nakłady na bieżącą produkcję		
	w liczbach bezwzględnych	w odsetkach	w % badanych gospodarstw prowadzących działalność rolniczą	w liczbach bezwzględnych	w odsetkach	w % badanych gospodarstw prowadzących działalność rolniczą
O g ó ł e m	56464	100,0	35,7	121455	100,0	76,7
W tym gospodarstwa o wartości sprzedaży:						
3 - 5 tys.	7947	14,1	44,3	16853	13,9	94,0
5 – 15	12215	21,6	49,3	23716	19,5	95,8
15 – 25	3650	6,5	57,4	6204	5,1	97,6
25 – 50	2565	4,5	64,8	3865	3,2	97,7
50 – 100	1160	2,1	72,2	1570	1,3	97,7
100 tys. zł i więcej	421	0,7	74,9	526	0,4	93,6

Powszechny Spis Rolny 2002 wykazał, że 20,5 tys. gospodarstw rolnych o powierzchni użytków rolnych powyżej 1 ha realizujących produkcję rolniczą było w województwie małopolskim na dzień 20 maja 2002 obciążone zadłużeniem. Stanowiły one 11,4% ogólnej liczby gospodarstw prowadzących produkcję rolną. W kraju zadłużone było blisko 24% gospodarstw.

Średnia kwota zadłużenia w jednym gospodarstwie wynosiła 10,2 tys. zł (w kraju 22,8 tys. zł), przy czym z tytułu kredytów inwestycyjnych 15,6 tys. zł (w kraju 30,2 tys. zł), a z tytułu kredytów bieżących 5,9 tys. zł (w kraju 11,2 tys. zł).

Tabl. 31. Zadłużenie gospodarstw rolnych
Stan w dniu 20.V.2002 r.

Wyszczególnienie	Ogółem	Z tytułu kredytów	
		inwestycyjnych	bieżących
Gospodarstwa zadłużone:			
w liczbach bezwzględnych	20519	7064	12537
w % ogólnej liczby gospodarstw prowadzących działalność rolniczą	11,4	3,9	7,0
Zadłużenie w złotych:			
na 1 gospodarstwo	10194	15581	5919
na 1 ha użytków rolnych	1725	2025	963

Wśród zadłużonych gospodarstw rolnych 17,5% produkowało wyłącznie na własne potrzeby (w kraju zaledwie 3,8%), 30,8% produkowało głównie na własne potrzeby (w kraju 12,9%), a 51,7% zadłużonych gospodarstw produkowało głównie na rynek (w kraju 83,3%).

Tabl. 32. Struktura zadłużonych gospodarstw rolnych według celu produkcji rolniczej
Stan w dniu 20.V.2002 r.

Wyszczególnienie	Ogółem	Z tytułu kredytów	
		inwestycyjnych	bieżących
		w odsetkach	
O g ó ł e m	100,0	100,0	100,0
Gospodarstwa produkujące:			
wyłącznie na własne potrzeby	17,5	15,8	15,8
głównie na własne potrzeby	30,8	26,8	30,6
głównie na rynek	51,7	57,4	53,6

Wśród gospodarstw produkujących głównie na rynek zadłużone było 10,6 tys., co stanowiło 1/2 wszystkich gospodarstw tej grupy. Ich łączne zadłużenie wynosiło 153,2 mln zł, co oznaczało, że średnio na 1 gospodarstwo przypadało 14426 zł obciążeń kredytami i pożyczkami (w kraju 25731 zł), a na 1 ha użytków rolnych 1656 zł (w kraju 1185 zł). Zadłużenie tych gospodarstw sięgało 48,0% ich towarowej produkcji rolniczej.

Kredyty i pożyczki spłacało 19,7 tys. gospodarstw, czyli 95,9% obciążonych zadłużeniem (w kraju 94,8%). W grupie gospodarstw produkujących wyłącznie na własne potrzeby kredyty spłacało 94,8% zadłużonych gospodarstw (w kraju 99,9%), wśród gospodarstw produkujących głównie na własne potrzeby kredyty i pożyczki spłacało 96,2% (w kraju 96,1%). Wśród zadłużonych gospodarstw produkujących głównie na rynek 96,1% spłacało swoje kredyty i pożyczki (w kraju wskaźnik dla tej grupy wynosił 94,4%).

Tabl. 33. Spłaty kredytów i pożyczek przez gospodarstwa rolne według celu produkcji rolniczej

Wyszczególnienie	Gospodarstwa produkujące			
	ogółem	wyłącznie na własne potrzeby	głównie na własne potrzeby	głównie na rynek
O g ó ł e m:				
w liczbach bezwzględnych	19678	3400	6073	10205
w odsetkach	100,0	17,3	30,9	51,8
w % ogólnej liczby gospodarstw prowadzących działalność rolniczą	11,0	6,3	8,4	19,2
Spłaty kredytów i pożyczek w złotych:				
na 1 gospodarstwo	5308	3839	3563	6836
na 1 ha użytków rolnych	909	1532	1200	790

Ogólne wydatki poniesione na spłaty kredytów i pożyczek przez gospodarstwa towarowe wyniosły w Małopolsce 83,9 mln zł. Na 1 gospodarstwo przypadało średnio 5960 zł (w kraju 9679 zł), na 1 ha użytków rolnych 831 zł (w kraju 489 zł).

Zadłużone gospodarstwa rolne spłacały kredyty i pożyczki w średniej wysokości 5308 zł. W gospodarstwach produkujących wyłącznie na własne potrzeby przeciętna spłata wynosiła 3839 zł, w gospodarstwach produkujących głównie na własne potrzeby średnia spłata kredytów i pożyczek wynosiła 3563 zł, a w gospodarstwach produkujących głównie na rynek 6836 zł.

GOSPODARSTWA ROLNE WEDŁUG KIERUNKU PRODUKCJI ROLNICZEJ

Dla potrzeb niniejszej publikacji GUS wyodrębnił następujące kierunki produkcji rolniczej:

- produkcja wyłącznie roślinna (w tym również wyłącznie sadownictwo i warzywnictwo),
- produkcja wyłącznie zwierzęca,
- produkcja mieszana.

W dniu 20 maja 2002 roku 259,3 tys. gospodarstw rolnych prowadziło w Małopolsce produkcję rolną. Najwyższy udział miały gospodarstwa prowadzące produkcję mieszaną – było ich 178,7 tys., czyli niemal 69% wszystkich gospodarstw produkcyjnych. Ponad 77 tys. gospodarstw, czyli prawie 30%

prowadziło wyłącznie produkcję roślinną. W tej liczbie 9 tys. gospodarstw prowadziło produkcję wyłącznie warzywniczą lub sadowniczą. Produkcją wyłącznie zwierzęcą zajmowało się tylko 3,4 tys. małopolskich gospodarstw, czyli 1,3% ogólnej ich liczby. Podobnie kształtował się podział gospodarstw według kierunków produkcji w kraju. Działalność mieszaną prowadziło 65,0% gospodarstw, produkcję wyłącznie roślinną 33,1%, a wyłącznie zwierzęcą 1,9%.

Najwyższy udział gospodarstw zajmujących się produkcją wyłącznie roślinną lub wyłącznie zwierzęcą odnotowano w gospodarstwach najmniejszych, o powierzchni poniżej 1 ha użytków rolnych. W tej grupie obszarowej przeważały gospodarstwa prowadzące wyłącznie produkcję roślinną - 57,6%, a produkcją zwierzęcą zajmowało się 3,0% gospodarstw. W pozostałych grupach obszarowych wyraźnie przeważały gospodarstwa prowadzące działalność mieszaną, a ich odsetek wynosił od 70,5% w grupie obszarowej 1 – 2 ha UR aż do 93,2% w grupie 5 – 10 ha UR.

Największą średnią powierzchnię użytków rolnych odnotowano w grupie gospodarstw o kierunku mieszanym: średnia powierzchnia użytków rolnych wynosiła w nich 3,12 ha, w gospodarstwach zajmujących się wyłącznie produkcją roślinną 1,36 ha (w tym w gospodarstwach tylko sadowniczych lub warzywniczych 1,49 ha). Najmniejsze średnie gospodarstwa odnotowano w grupie zajmującej się wyłącznie produkcją zwierzęcą, ich przeciętna powierzchnia wynosiła 0,91 ha użytków rolnych. W kraju różnice te były jeszcze bardziej wyraźne: gospodarstwa prowadzące produkcję mieszaną liczyły 8,60 ha UR, a prowadzące wyłącznie produkcję zwierzęcą 1,32 ha UR.

Wśród gospodarstw rolnych prowadzących wyłącznie produkcję roślinną odnotowano wysoki odsetek - 56,5% gospodarstw o bardzo dobrej jakości użytków rolnych (wskaźnik jakości UR 1,0 i więcej) i równocześnie najniższy, wynoszący 11,3% udział gospodarstw posiadających grunty najsłabsze (o wskaźniku poniżej 0,4). W kraju udział gruntów najwyższej jakości dla gospodarstw prowadzących wyłącznie produkcję roślinną wynosił 45,4%, a gruntów słabych 13,9%. Jeszcze bardziej wyraziście kształtowały się te wskaźniki dla gospodarstw, które prowadziły wyłącznie produkcję warzywniczą lub sadowniczą, wynosiły one odpowiednio 64,1% i 7,9%, a średnio dla kraju 52,5% i 10,8%. Najniższy odsetek gospodarstw o bardzo dobrej jakości użytków rolnych wystąpił w grupie gospodarstw prowadzących produkcję zwierzęcą i wynosił 34,2% (w kraju 18,6%). Natomiast w grupie gospodarstw prowadzących produkcję mieszaną – 37,2% posiadało grunty o wskaźniku jakości 1,0 i więcej, a 24,5% grunty słabe (w kraju odpowiednio 29,9%, 21,9%).

Zaledwie 0,9% gospodarstw prowadzących działalność rolniczą prowadziło zapisy i księgi rachunkowe. Wyższy odsetek gospodarstw prowadzących rachunkowość rolną zanotowano wśród jednostek prowadzących wyłącznie produkcję zwierzęcą – 1,8%. Wśród gospodarstw ukierunkowanych wyłącznie na produkcję roślinną - 1,0% prowadziło rachunkowość, a o produkcji mieszanej rachunkowość prowadziło 0,9%.

Najwyższy odsetek gospodarstw, których kierujący legitymowali się wyższym wykształceniem wystąpił wśród gospodarstw zajmujących się wyłącznie produkcją roślinną i wynosił 0,9%, w tym w gospodarstwach wyłącznie sadowniczych i warzywniczych 1,2%. Największy odsetek kierujących posiadających tylko kurs rolniczy stwierdzono wśród gospodarstw o kierunku produkcji mieszanej – 26,5%, a najniższy 10,1% w gospodarstwach z produkcją wyłącznie zwierzęcą.

Analizując według celu produkcji najwyższy odsetek gospodarstw produkujących wyłącznie na potrzeby własne wystąpił w gospodarstwach prowadzących wyłącznie produkcję zwierzęcą – 68,9%, a najniższy w gospodarstwach z produkcją mieszaną – 33,8%. W kraju stwierdzono takie same tendencje, a odsetki wynosiły odpowiednio 51,1% i 33,8%. Najwyższy odsetek gospodarstw produkujących głównie na potrzeby własne wystąpił w grupie gospodarstw prowadzących wyłącznie produkcję roślinną – 41,0% gospodarstw z tej grupy produkowało głównie na potrzeby własne (w kraju

48,8%), a najniższy w gospodarstwach z produkcją wyłącznie zwierzęcą – 25,6% (w kraju najniższy odsetek wystąpił w gospodarstwach z produkcją mieszaną). Najwyższy odsetek gospodarstw produkujących głównie na rynek wystąpił w grupie gospodarstw prowadzących działalność mieszaną – 26,8% (w kraju 54,8%), a najniższy w gospodarstwach prowadzących wyłącznie produkcję zwierzęcą – 5,5% (w kraju 12,0%).

Wśród gospodarstw ukierunkowanych wyłącznie na produkcję zwierzęcą najwięcej, bo 57,3% utrzymywało drób kurzy, 17,5% bydło (w tym 15,6% krowy). Kozy posiadało 7,2% tych gospodarstw, konie 5,2%, trzodę chlewną 5,1%, a owce tylko 2,9%.

W gospodarstwach zajmujących się produkcją mieszaną również najwyższy ich odsetek posiadał drób kurzy – 79,2%. Bydło utrzymywało 65,6% tych gospodarstw (w tym krowy 61,2%). Trzodę chlewną stwierdzono w 36,3% gospodarstw tej grupy, konie w 14,6%, kozy w 6,1%, a owce w 2,7% gospodarstw prowadzących produkcję mieszaną.

Tabl. 34. Gospodarstwa rolne według kierunku produkcji rolniczej

Grupy obszarowe użytków rolnych w ha	Ogółem w liczbach bezwzględnych	Gospodarstwa o kierunku produkcji		
		wyłącznie roślinnym	wyłącznie zwierzęcym	mieszanym
		w odsetkach według kierunku produkcji		
O g ó ł e m	259291	29,8	1,3	68,9
do 1	80024	57,6	3,0	39,4
1 - 2	65215	28,6	0,9	70,5
2 - 3	40759	15,3	0,5	84,1
3 - 5	43868	9,3	0,3	90,4
5 – 10	24399	6,6	0,2	93,2
10 – 15	3406	7,2	0,2	92,6
15 – 20	820	9,4	0,4	90,2
20 – 30	431	12,1	0,2	87,7
30 – 50	190	16,8	1,6	81,6
50 i więcej	179	27,9	0,6	71,5

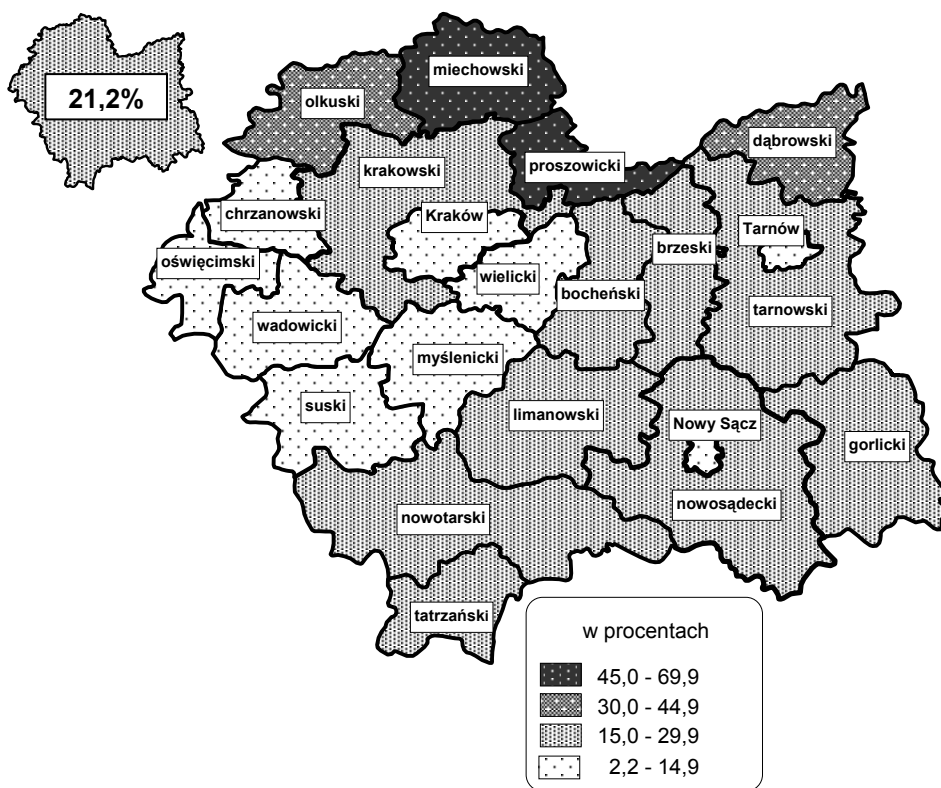
GOSPODARSTWA ROLNE W PODREGIONACH I POWIATACH WOJEWÓDZTWA MAŁOPOLSKIEGO WEDŁUG CELU PRODUKCJI ROLNICZEJ

Produkcję rolniczą prowadziło w maju 2002 roku 260020 małopolskich gospodarstw. Blisko 55% spośród nich zlokalizowane było w podregionie krakowsko-tarnowskim, nieco ponad 42% w podregionie nowosądeckim i 3% w podregionie miasto Kraków. Najwięcej gospodarstw prowadzących produkcję rolniczą było w największych obszarowo powiatach: krakowskim (28,9 tys. gospodarstw), tarnowskim (27,7 tys.) i nowosądeckim (22,5 tys.). Analizując udział gospodarstw

prowadzących produkcję rolniczą według celu tej produkcji ustalono, że w podregionie krakowsko-tarnowskim gospodarstwa produkujące wyłącznie na własne potrzeby stanowiły 33,4%, prowadzące produkcję rolniczą głównie na własne potrzeby 41,0%, a produkujące przede wszystkim na rynek 25,6%. W podregionie nowosądeckim znacznie wyższy był udział gospodarstw pracujących na samozaopatrzenie i wynosił 45,9% wszystkich gospodarstw prowadzących produkcję rolniczą. Przede wszystkim na własne potrzeby produkcję prowadziło 37,9% gospodarstw podregionu, a głównie na rynek produkowało tylko 16,2% gospodarstw. W podregionie miasto Kraków wyłącznie na własne potrzeby produkowało 47,8% gospodarstw, głównie na własne potrzeby 39,8%, a głównie na rynek zaledwie 12,4%.

Dla charakterystyki rolnictwa najbardziej istotny jest udział gospodarstw prowadzących produkcję rolniczą z przeznaczeniem przede wszystkim na rynek.

Udział gospodarstw produkujących głównie na rynek w ogólnej liczbie gospodarstw prowadzących produkcję rolną



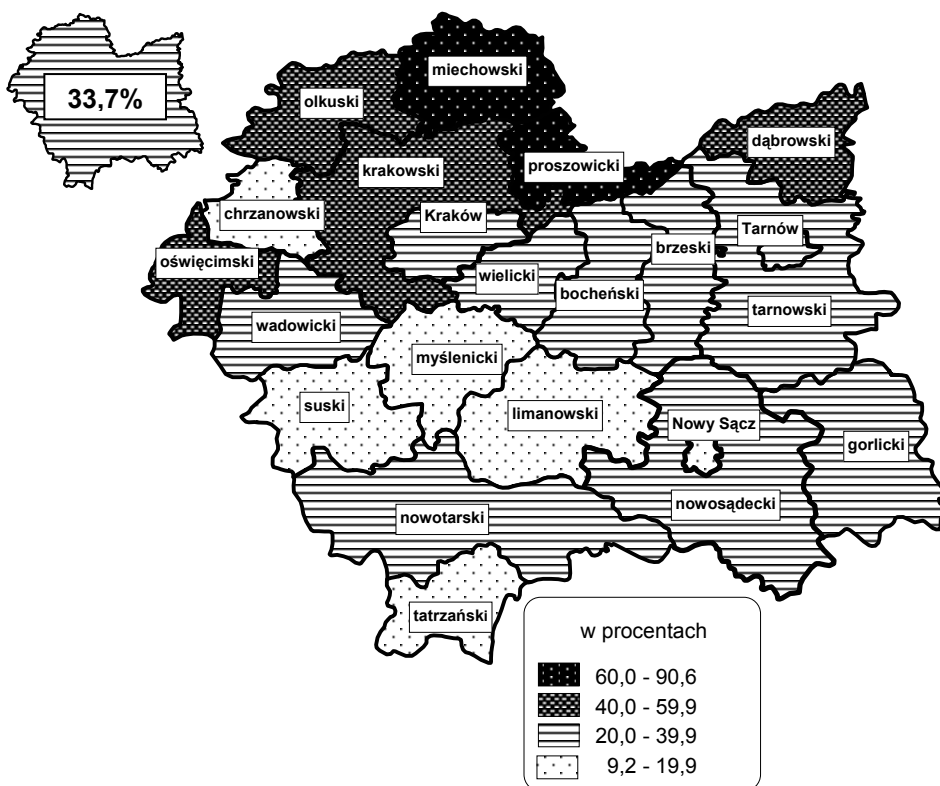
Średni udział gospodarstw produkujących głównie na rynek województwa małopolskiego w ogólnej liczbie gospodarstw prowadzących produkcję rolniczą wynosił 21,2%. Najniższe wielkości udziałów zanotowano w powiatach: chrzanowskim (2,2%), suskim (6,0%) i miasto Nowy Sącz (6,8%). Największy udział gospodarstw produkujących głównie na rynek zanotowano w powiatach: proszowickim (69,9%), miechowskim (61,9%) i dąbrowskim (35,2%).

Użytki rolne zarejestrowano w 259,3 tys. gospodarstw prowadzących produkcję rolniczą. Ich całkowity areał wynosił 667,0 tys. ha, z czego 56,8% w podregionie krakowsko-tarnowskim, 41,2% w podregionie nowosądeckim i 2,0% w podregionie miasto Kraków.

Średni udział powierzchni użytków rolnych w gospodarstwach produkujących głównie na rynek województwa małopolskiego w ogólnej powierzchni gospodarstw prowadzących produkcję rolniczą wyniósł 46,0%. Najniższe wielkości udziałów zanotowano w powiatach: suskim (10,2%), chrzanowskim (14,2%) i miasto Nowy Sącz (20,2%). Największy udział powierzchni użytków rolnych w gospodarstwach produkujących głównie na rynek w ogólnej powierzchni użytków rolnych w gospodarstwach prowadzących produkcję rolną zanotowano w powiatach: proszowickim (90,7%), miechowskim (88,5%) i krakowskim (59,4%).

Blisko 118 tys. małopolskich gospodarstw utrzymywało bydło, w tym 43,0% tych gospodarstw zlokalizowane było w podregionie krakowsko-tarnowskim, 56,5% w podregionie nowosądeckim, a tylko 0,4% w podregionie miasto Kraków. Najwięcej gospodarstw utrzymujących bydło i produkujących głównie na rynek zlokalizowane było w powiecie nowotarskim (4,4 tys. gospodarstw), krakowskim (3,9 tys.) i tarnowskim (3,6 tys. gospodarstw). Najmniejszą ilość gospodarstw produkujących głównie na rynek posiadających bydło stwierdzono w powiatach: miasto Tarnów – tylko 31 gospodarstw, miasto Nowy Sącz - 61 gospodarstw i chrzanowskim - 62 gospodarstwa.

Udział gospodarstw posiadających bydło i produkujących głównie na rynek w ogólnej liczbie gospodarstw utrzymujących bydło

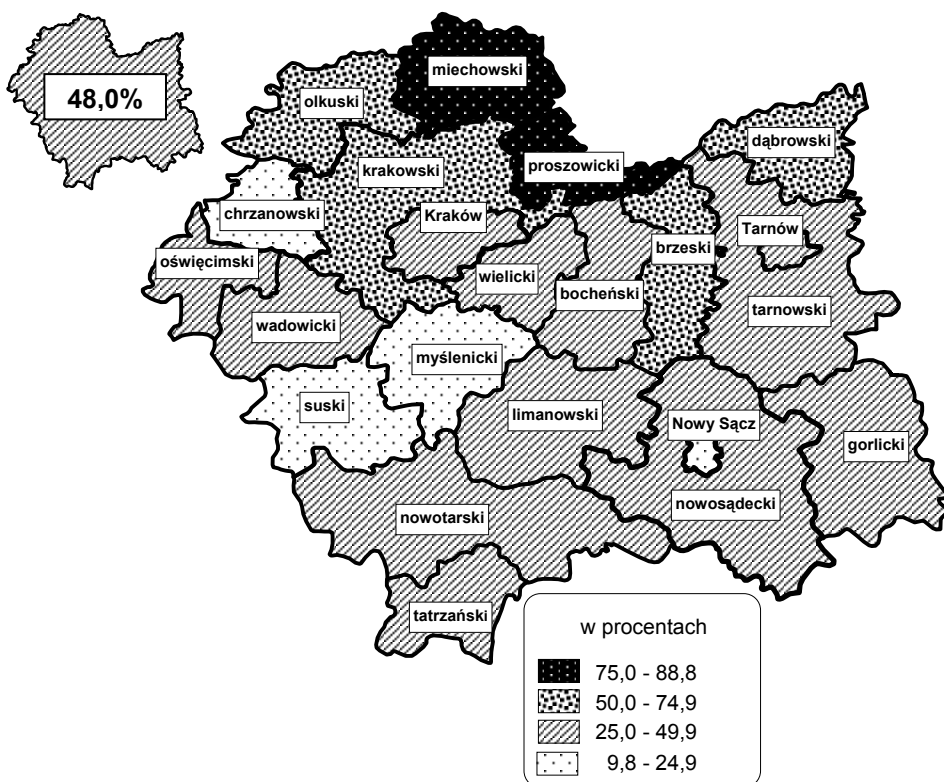


Średni udział gospodarstw produkujących głównie na rynek utrzymujących bydło w ogólnej liczbie gospodarstw prowadzących chów bydła wyniósł 33,7%. Najniższe wartości udziałów zanotowano w powiatach: chrzanowskim (9,2%), suskim (9,3%) i miasto Nowy Sącz (14,3%). Największy udział gospodarstw produkujących głównie na rynek posiadających bydło zanotowano w powiatach: proszowickim (90,6%), miechowskim (84,0%) i dąbrowskim (55,0%).

Ponad 27% małopolskich gospodarstw rolnych posiadających bydło prowadziło produkcję rolniczą z przeznaczeniem wyłącznie na samozaopatrzenie. Najwyższy udział takich gospodarstw odnotowano w powiatach: suskim (56,6%), miasto Nowy Sącz (51,2%) i myślenickim (46,6%).

Ponad 65 tys. małopolskich gospodarstw utrzymywało trzodę chlewną, przy czym 58,2% tych gospodarstw zlokalizowane było w podregionie krakowsko-tarnowskim, 41,1% w podregionie nowosądeckim, a zaledwie 0,6% w podregionie miasto Kraków. Najwięcej gospodarstw utrzymujących trzodę chlewną i produkujących głównie na rynek zlokalizowane było w powiecie krakowskim i proszowickim (po 3,9 tys. gospodarstw), miechowskim (3,5 tys.) i tarnowskim (3,0 tys. gospodarstw). Najmniejszą ilość gospodarstw produkujących głównie na rynek posiadających trzodę chlewną stwierdzono w powiatach: miasto Nowy Sącz (32 gospodarstwa), miasto Tarnów (36 gospodarstw) i chrzanowskim (41 gospodarstw).

Udział gospodarstw posiadających trzodę chlewną i produkujących głównie na rynek w ogólnej liczbie gospodarstw utrzymujących trzodę



Średni udział gospodarstw produkujących głównie na rynek utrzymujących trzodę chlewną w ogólnej liczbie gospodarstw prowadzących chów trzody wynosił 48,0%. Najniższe wartości udziałów zanotowano w powiatach: chrzanowskim (9,8%), suskim (12,3%) i myślenickim (21,3%). Największy udział gospodarstw produkujących głównie na rynek posiadających trzodę chlewną zanotowano w powiatach: proszowickim i miechowskim (po 88,8%), olkuskim (68,6%) i dąbrowskim (65,7%).

Ponad 18% małopolskich gospodarstw rolnych posiadających trzodę chlewną prowadziło produkcję rolniczą wyłącznie na samozaopatrzenie. Najwyższy udział takich gospodarstw odnotowano w powiatach: suskim (51,2%), chrzanowskim (47,6%) i miasto Nowy Sącz (47,4%).