

# UWAGI ANALITYCZNE

## OGÓLNA CHARAKTERYSTYKA GOSPODARSTW

Rolnictwo województwa małopolskiego w 2002 roku charakteryzowało się mniejszymi niż w innych rejonach Polski gospodarstwami, najmniejszą w kraju powierzchnią użytków rolnych przypadającą na jedno gospodarstwo, rozdrobnieniem pól charakterystycznym dla ziem południowo – wschodniej Polski przy dobrych warunkach glebowych i zdecydowaną dominacją gospodarstw indywidualnych.

Według Powszechnego Spisu Rolnego 2002 roku łączna liczba gospodarstw rolnych w województwie małopolskim wynosiła 373726. W tej liczbie 373651 stanowiły gospodarstwa sektora prywatnego, a zaledwie 75 gospodarstwa sektora publicznego. W porównaniu z wynikami PSR'96 liczba gospodarstw rolnych wzrosła o 15,2 tys. tj. o 4,2%.

Ogólna powierzchnia gruntów gospodarstw rolnych określona została w 2002 roku na 976,8 tys. ha, a więc w porównaniu z rokiem 1996 zmniejszyła się o 106,3 tys. ha tj. o 9,8% .

**Tabl. 1. Ogólna powierzchnia gruntów gospodarstw rolnych według użytkowników**

Wyszczególnienie	1996		2002	
	w hektarach	ogółem=100	w hektarach	ogółem=100
<b>Ogółem .....</b>	<b>1083046</b>	<b>100,0</b>	<b>976781</b>	<b>100,0</b>
Gospodarstwa sektora prywatnego .....	1062579	98,1	948661	97,1
w tym				
gospodarstwa indywidualne .....	1041822	96,2	935554	95,8
Gospodarstwa sektora publicznego .....	20467	1,9	28120	2,9

W okresie międzyspisyowym wzrósł w Małopolsce udział małych gospodarstw rolnych, o powierzchni użytków rolnych do 2 ha, w stosunku do ogólnej liczby gospodarstw z 61,2% do 65,6% oraz gospodarstw największych, o powierzchni użytków rolnych przekraczających 10 ha, z 1,1% do 1,4% tj. odpowiednio o 4,4 pkt. i o 0,3 pkt. Zmniejszyła się ilość gospodarstw o powierzchni użytków rolnych od 2 do 10 ha z 37,7% do 30,0% tj. o 7,7 pkt.

**Tabl. 2. Gospodarstwa rolne według powierzchni użytków rolnych w latach 1996 - 2002**

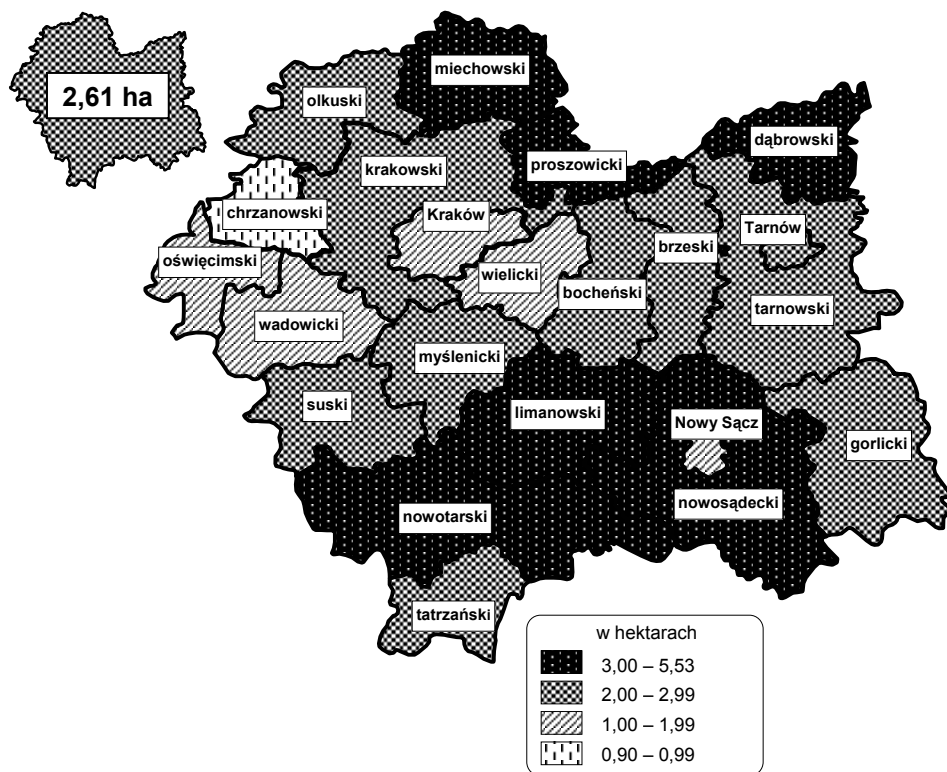
Lata	Ogółem	Gospodarstwa o powierzchni użytków rolnych w ha								
		Do 1	1 – 2	2 – 3	3 – 5	5 – 10	10 - 15	15 – 20	20 - 50	50 i więcej
1996	358539	135798	83651	51013	54780	29294	3006	520	305	172
2002	373726	156835	88397	48462	48717	25986	3561	865	677	226
1996 = 100										
2002	104,2	115,5	105,7	95,0	88,9	88,7	118,5	166,3	222,0	131,4

Prawie 92% gospodarstw rolnych stanowiły gospodarstwa o powierzchni użytków rolnych poniżej 5 ha. Ich udział w ogólnej powierzchni użytków rolnych wynosił 63,1%. Gospodarstwa o powierzchni powyżej 15 ha użytków rolnych stanowiły w województwie małopolskim tylko 0,5% ogólnej liczby gospodarstw, ale gospodarowały na powierzchni stanowiącej 9,6% całej powierzchni użytków rolnych w województwie.

W maju 2002 roku w województwie małopolskim w porównaniu do kraju największy udział, bo 42,0%, miały gospodarstwa najmniejsze, o powierzchni użytków rolnych poniżej 1 ha. W podregionie krakowsko - tarnowskim było ich 45,1%, w podregionie nowosądeckim 34,0%, a w podregionie miasto Kraków 70,0%. W układzie powiatowym największy udział gospodarstw o powierzchni poniżej 1 ha użytków rolnych w ogólnej liczbie gospodarstw był w powiatach: chrzanowskim (78,4%), m. Nowy Sącz (71,5%), m. Tarnów (69,0%) i oświęcimskim (65,9%). Najmniej małych gospodarstw odnotowano w najbardziej rolniczych powiatach województwa: proszowickim (17,9%), dąbrowskim (20,8%) i miechowskim (21,0%).

Średnia wielkość małopolskiego gospodarstwa rolnego wynosiła w 2002 roku 2,61 ha i w porównaniu ze spisem w 1996 roku zmniejszyła się o 0,41 ha, tj. o 13,6 %. Przeciętna powierzchnia gospodarstwa rolnego w Polsce wynosiła w maju 2002 roku 6,59 ha.

### Średnia powierzchnia gospodarstw rolnych



W przekroju terytorialnym największe średnie gospodarstwa zlokalizowane były w północnej, najbardziej produkcyjnej części województwa tj. w powiatach: miechowskim (5,53 ha), proszowickim (4,61 ha) i dąbrowskim (4,00 ha) oraz powiatach limanowskim (3,57 ha), nowotarskim (3,52 ha) i nowosądeckim (3,25 ha). Najmniejsze gospodarstwa stwierdzono natomiast w powiatach: chrzanowskim (0,90 ha), m. Nowy Sącz (1,39 ha), m. Kraków (1,45 ha) i wielickim (1,48 ha).

Średnia powierzchnia użytków rolnych jednego gospodarstwa rolnego w województwie małopolskim wynosiła 2,10 ha i był to najniższy wskaźnik wojewódzki w Polsce. Średnia dla kraju

wynosiła 5,76 ha użytków rolnych w jednym gospodarstwie rolnym. W podregionie krakowsko-tarnowskim średnia powierzchnia użytków rolnych w gospodarstwie wynosiła 2,16 ha, w podregionie nowosądeckim 2,14 ha, a w podregionie miasto Kraków 1,22 ha. Największą średnią wielkość użytków rolnych w gospodarstwach stwierdzono w powiatach: miechowskim (5,13 ha), proszowickim (4,32 ha) i dąbrowskim (3,50 ha). Najmniejszą odnotowano w powiecie chrzanowskim (0,77 ha), m. Nowy Sącz (1,05 ha) i w powiecie wielickim (1,30 ha).

Wśród gospodarstw województwa małopolskiego 373,0 tys., czyli 99,8% wszystkich gospodarstw użytkowało grunty, a zaledwie 755 nie było ich użytkownikami (posiadali spisane zwierzęta gospodarskie lub pnie pszczele). Aż 93,0% małopolskim gospodarstw użytkowało wyłącznie własne grunty. W 0,5% gospodarstw dzierżawiono więcej niż 75% gruntów a w 1,2% gospodarstw dzierżawiono 50 – 75% gruntów. W 1,7% gospodarstw dzierżawiono grunty, ale w ilości mniejszej niż 25%. Tylko 0,7% gospodarstw użytkowało wyłącznie grunty dzierżawione a 1,0% gospodarstw w województwie małopolskim użytkował wyłącznie grunty wspólne i innego rodzaju użytkowania.

Spośród małopolskich gospodarstw rolnych o powierzchni użytków rolnych większej niż 1 ha ponad 36% składało się z dwóch lub trzech odrębnych działek, 15,8% z 4 lub 5 działek, 11,1% z 6 do 9 działek. Bardzo wysoki był udział gospodarstw składających się z 10 i więcej odrębnych działek. Wynosił on blisko 12% ogólnej liczby gospodarstw powyżej 1 ha użytków rolnych. Te dwie ostatnie grupy stanowiące łącznie prawie 23% gospodarstw w województwie decydowały o tradycyjnej, małopolskiej szachownicy pól. Tylko z jednej działki składała się jedna czwarta (25,3%) ogólnej liczby gospodarstw rolnych powyżej 1 ha użytków rolnych

**Tabl. 3. Struktura gospodarstw rolnych według liczby działek i grup obszarowych użytków rolnych**

Grupy obszarowe użytków rolnych w ha	Liczba działek					
	Ogółem	1	2 – 3	4 – 5	6 – 9	10 i więcej
<b>Razem</b>	<b>100,0</b>	<b>25,3</b>	<b>36,1</b>	<b>15,8</b>	<b>11,1</b>	<b>11,8</b>
1 – 2	100,0	33,5	39,5	13,1	8,4	5,5
2 – 3	100,0	24,7	36,6	15,5	10,3	12,8
3 – 5	100,0	19,4	34,4	17,5	11,7	16,9
5 – 10	100,0	13,1	30,0	21,1	17,4	18,3
10 – 15	100,0	8,1	21,7	21,3	27,5	21,4
15 – 20	100,0	5,8	16,6	16,8	25,4	35,4
20 – 50	100,0	5,5	13,1	14,6	24,5	42,2
50 i więcej	100,0	10,6	12,4	6,6	15,5	54,9

Im większa powierzchnia użytków rolnych w gospodarstwie, tym większy udział w tej grupie obszarowej gospodarstw o dużej liczbie odrębnych działek.

Różna była odległość siedziby gospodarstw o powierzchni użytków rolnych powyżej 1 ha od najdalej położonej działki. Ponad 43% siedzib zlokalizowana była w odległości mniejszej jak 2 km.

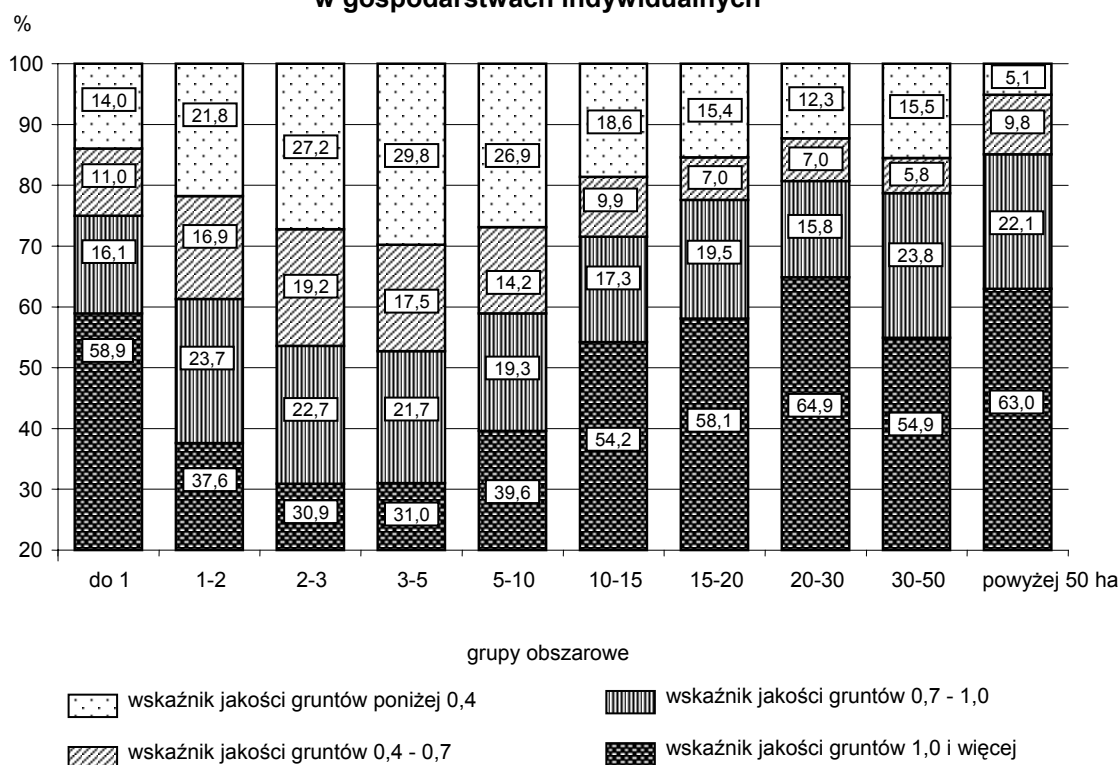
Najwyższy odsetek gospodarstw, prawie 49%, posiadało siedzibę zlokalizowaną w granicach 2 – 5 km od najdalej położonej działki. W 5,1% gospodarstw najbardziej odległa działka leżała 5 do 10 km od siedziby gospodarstwa. Aż 2,7% małopolskich gospodarstw miało siedzibę oddaloną o ponad 10 km od najdalszej działki.

**Tabl. 4. Struktura gospodarstw rolnych według odległości siedziby gospodarstwa od najdalej położonej działki i grup obszarowych użytków rolnych**

Grupy obszarowe użytków rolnych w ha	Gospodarstwa, których odległość siedziby od najdalej położonej działki wynosi:					
	Ogółem	do 2 km	2 - 5 km	5 - 10 km	10 - 15 km	15 i więcej
1 - 2	100,0	42,9	50,8	3,7	0,9	1,7
2 - 3	100,0	46,1	47,3	4,3	1,0	1,4
3 - 5	100,0	44,6	47,5	5,5	1,1	1,3
5 - 10	100,0	39,4	48,3	8,9	1,7	1,7
10 - 15	100,0	31,8	49,6	12,7	3,1	2,7
15 i więcej	100,0	22,4	45,1	20,1	4,0	8,4

Ocena jakości użytków rolnych określonych umownym wskaźnikiem (iloraz podanych hektarów przeliczeniowych do fizycznych hektarów użytków rolnych w gospodarstwie) wykazała, że znaczną część województwa małopolskiego, bo ponad 41%, stanowiły grunty o najwyższym wskaźniku: 1,0 i więcej. Ponad 20% gruntów mieściło się w przedziale 0,7 – 1,0, a blisko 15% w przedziale 0,4 – 0,7. Tylko 23,6% gruntów w Małopolsce miało wskaźnik jakości poniżej 0,4.

**Struktura jakości gruntów według grup obszarowych użytków rolnych w gospodarstwach indywidualnych**



Największy udział gruntów o najwyższym wskaźniku (ponad 1,0) miały gospodarstwa największe, z grupy obszarowej powyżej 15 ha użytków rolnych. W tej grupie obszarowej najlepsze grunty stanowiły ponad dwie trzecie (67,7%) powierzchni gospodarstw. Najmniejszy udział gruntów o wskaźniku ponad 1,0, niespełna 31% powierzchni gospodarstw, był w grupie obszarowej od 2 do 3 ha powierzchni użytków rolnych.

Niezbyt wysoki i raczej wyrównany w poszczególnych grupach obszarowych powierzchni ogólnej był udział gruntów najłabszych o wskaźniku poniżej 0,4. Wahał się on od 9,2% w grupie gospodarstw o powierzchni użytków rolnych przekraczającej 15 ha do 29,8% w grupie 3 – 5 ha.

Tylko 2,5 tysiąca gospodarstw rolnych w województwie prowadziło w 2002 roku rachunkowość rolną. Stanowiło to zaledwie 0,7% ogólnej liczby gospodarstw. Odsetek gospodarstw prowadzących księgi lub zapisy rachunkowe wyraźnie wzrastał w miarę zwiększania się powierzchni gospodarstwa; od 0,3% w gospodarstwach najmniejszych (do 1 ha użytków rolnych), poprzez 2,3% w grupie 5-10 ha aż do 56,2% gospodarstw o powierzchni większej jak 50 ha użytków rolnych.

Działalność gospodarczą na własny rachunek w 2002 r. prowadziło w województwie 276,0 tys. tj. 73,8% wszystkich gospodarstw rolnych. Działalność rolniczą prowadziło 69,6% gospodarstw, w tym wyłącznie rolniczą 60,9%, a równocześnie rolniczą i pozarolniczą 8,7% gospodarstw rolnych.

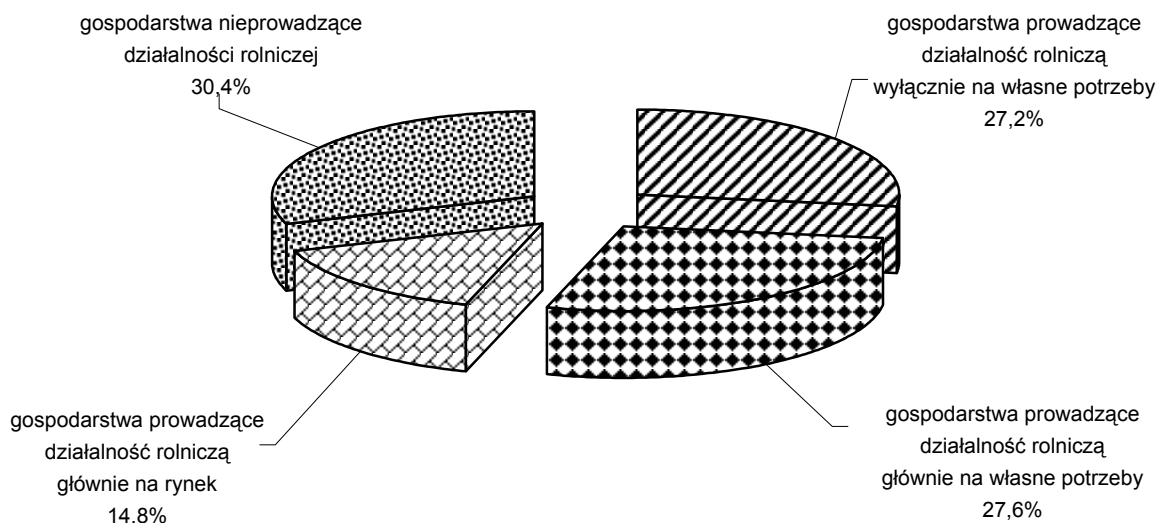
**Tabl. 5. Liczba gospodarstw rolnych według prowadzonej działalności rolniczej i użytkowników**

Wyszczególnienie	Ogółem	Gospodarstwa prowadzące działalność rolniczą		Gospodarstwa nie prowadzące działalności rolniczej
		wyłącznie	także działalność pozarolniczą	
liczba gospodarstw				
<b>OGÓŁEM .....</b>	<b>373726</b>	<b>227534</b>	<b>32486</b>	<b>113706</b>
Sektor prywatny .....	373651	227508	32466	113677
w tym:				
gospodarstwa indywidualne .....	373506	227454	32421	113631
spółdzielnie produkcji rolniczej ..	57	14	28	15
Sektor publiczny .....	75	26	20	29
w tym				
gospodarstwa państwowe .....	57	13	18	26

W 2002 r. aż 30,4% gospodarstw indywidualnych nie prowadziło w ogóle działalności rolniczej, co w praktyce oznacza, że użytkownicy blisko 114 tys. gospodarstw w województwie małopolskim odłogowali całą powierzchnię użytków rolnych i nie posiadali żadnych zwierząt gospodarskich. Najwięcej wśród nich było gospodarstw o powierzchni użytków rolnych poniżej 1 ha. W tej grupie obszarowej działalności rolniczej nie prowadziła blisko połowa gospodarstw. Wśród gospodarstw średniej wielkości, o powierzchni użytków rolnych od 1 do 5 ha działalności rolniczej nie prowadziło 19,1%. Także wśród największych gospodarstw rolnych, o powierzchni powyżej 50 ha użytków rolnych, brak działalności rolniczej stwierdzono w co piątym gospodarstwie.

W podregionie krakowsko - tarnowskim działalności rolniczej nie prowadziło 28,2% gospodarstw, w podregionie nowosądeckim 28,7%, natomiast w podregionie miasto Kraków 63,5%. Największy udział gospodarstw rolnych nie prowadzących działalności rolniczej stwierdzono w m. Tarnów (64,9%), powiecie chrzanowskim (58,6%), m. Nowy Sącz (50,3%) i powiecie olkuskim (46,7%). W podregionie krakowsko-tarnowskim największy udział gospodarstw prowadzących działalność rolniczą wystąpił w powiecie proszowickim (96,6%), miechowskim (93,6%), dąbrowskim (86,0%) i tarnowskim (83,5%). W podregionie nowosądeckim były to powiaty: gorlicki (79,5%) nowosądecki (79,3%) i limanowski (78,6%)

### Struktura gospodarstw rolnych według celu produkcji



Jak już wspomniano wcześniej blisko jedna trzecia małopolskich gospodarstw rolnych w ogóle nie prowadziła działalności rolniczej. Kolejne 27,2% prowadziło działalność rolniczą wyłącznie na potrzeby własnego gospodarstwa domowego. Łącznie zatem 57,6% gospodarstw w województwie w ogóle nie produkowało na rynek. Działalność rolniczą przewidzianą głównie na rynek prowadziło tylko 14,8% gospodarstw w województwie. W gospodarstwach najmniejszych, o powierzchni użytków rolnych do 1 ha, które stanowiły 42,0% wszystkich gospodarstw, blisko połowa (48,7%) nie prowadziła żadnej działalności rolniczej, 30,5% produkcję przeznaczano wyłącznie na samozaopatrzenie własnego gospodarstwa. Produkcję rolniczą z przeznaczeniem głównie na rynek prowadziło tylko 1,2% tych gospodarstw. W gospodarstwach o powierzchni użytków rolnych 1 – 2 ha, które stanowiły 23,7% wszystkich gospodarstw rolnych działalność rolniczą prowadziło 74,0% gospodarstw, w tym 32,4% produkowało wyłącznie na własne potrzeby, 34,7% głównie na własne potrzeby a 6,8% prowadziło produkcję z przeznaczeniem przede wszystkim na rynek. W gospodarstwach o powierzchni 2 – 5 ha stanowiących 26,0% ogółu gospodarstw, działalność rolniczą prowadziło już 87,2%, w tym 23,5% tylko na własne potrzeby, 37,2% głównie na własne potrzeby a 26,5% gospodarstw produkowało przede wszystkim na rynek. Wśród gospodarstw największych, o powierzchni powyżej 15 ha użytków rolnych, stanowiących zaledwie 0,5% wszystkich gospodarstw rolnych, działalności rolniczej nie prowadziło 8,1%. Wyłącznie i głównie na własne potrzeby produkowało 6,8% tych gospodarstw, a 85,0% prowadziło produkcję rolną przeznaczoną głównie na rynek.

Ponad 158 tys. gospodarstw rolnych prowadzących działalność rolniczą podało szacunkową wartość produkcji rolniczej sprzedanej w okresie 12 m-cy poprzedzających Powszechny Spis Rolny 2002. Wartość jej w 65,2% tych gospodarstw była niewielka i zawierała się w przedziale do 3 tys. zł.

Tylko 3,9% gospodarstw sprzedających na rynek uzyskało wartość produkcji sprzedanej przekraczającą 25 tys. zł w ciągu roku, w tym 562 gospodarstwa, tj. 0,4%, wyszacowało swoją produkcję sprzedaną w ciągu 12 m-cy na ponad 100 tys. zł.

Użytkowników gospodarstw rolnych w wieku produkcyjnym mobilnym, tj. między 18 a 44 rokiem życia było w województwie małopolskim blisko 143 tysiące. Stanowili oni 38,3% ogółu użytkowników. Blisko 20% z nich użytkowało gospodarstwa produkujące głównie na rynek, a 27,8% było użytkownikami gospodarstw rolnych nie prowadzących wcale produkcji rolniczej. W wieku poprodukcyjnym było 19,2% ogółu użytkowników gospodarstw rolnych tj. 84,0 tys. osób i spośród nich 36,0% nie prowadziło żadnej działalności rolniczej, 30,8% użytkowało gospodarstwa produkujące wyłącznie na własne potrzeby, a tylko 5,7% było użytkownikami gospodarstw rolnych produkujących głównie na rynek.

Ponad połowa (51,5%) użytkowników gospodarstw rolnych, w których prowadzono produkcję rolniczą przeznaczoną w głównej mierze na potrzeby rynku, była w wieku produkcyjnym mobilnym a zaledwie 8,7% z nich osiągnęło już wiek poprodukcyjny, czyli 60 lat dla kobiet i 65 lat dla mężczyzn.

Blisko 60% ogólnej liczby użytkowników gospodarstw indywidualnych stanowili mężczyźni. Użytkowali oni 53,5% gospodarstwach nie prowadzących produkcji rolniczej, natomiast w gospodarstwach produkujących głównie na rynek udział mężczyzn wśród użytkowników przekraczał 75%.

**Tabl. 6. Struktura gospodarstw indywidualnych według celu produkcji rolniczej oraz wieku i płci użytkownika**

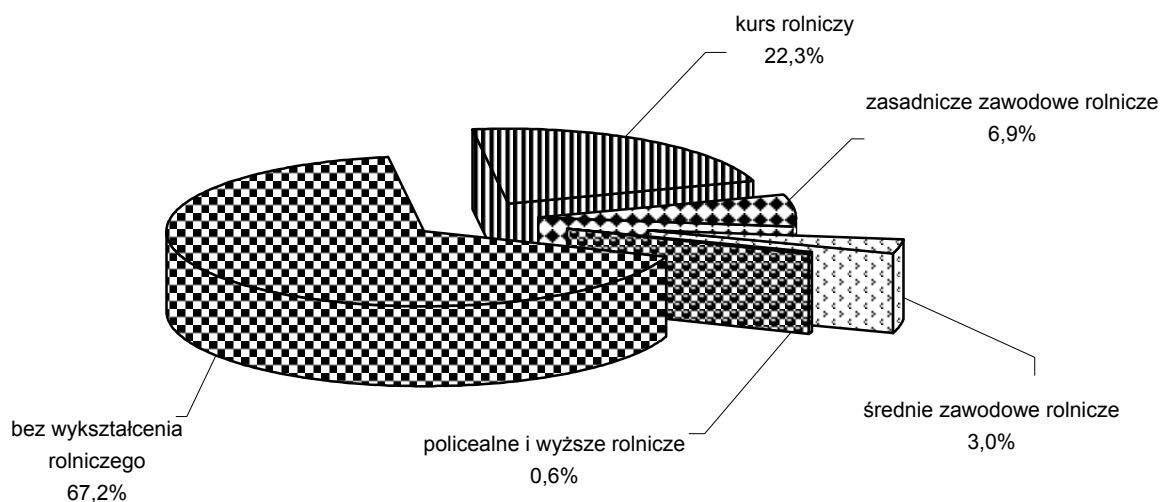
Wyszczególnienie	Gospodarstwa								
	ogółem	prowadzone przez osoby w wieku							
		poniżej 44 lat		45-54 lat		55-64 lat		65 lat i więcej	
		kobiety	męż- czyźni	kobiety	męż- czyźni	kobiety	męż- czyźni	kobiety	męż- czyźni
<b>Razem.....</b>	<b>100,0</b>	<b>100,0</b>	<b>100,0</b>	<b>100,0</b>	<b>100,0</b>	<b>100,0</b>	<b>100,0</b>	<b>100,0</b>	<b>100,0</b>
Gospodarstwa nie prowadzące produkcji rolniczej .....	30,4	32,3	25,3	33,0	28,3	32,2	28,1	41,8	30,6
Gospodarstwa produkujące wyłącznie na potrzeby własne ..	27,2	27,1	23,4	28,8	25,3	31,8	29,5	29,2	31,8
Gospodarstwa produkujące głównie na potrzeby własne .....	27,6	27,6	27,7	27,2	26,8	29,3	28,6	25,3	29,6
Gospodarstwa produkujące głównie na rynek .....	14,8	12,9	23,6	11,0	19,6	6,7	13,8	3,7	8,0

W zdecydowanej większości gospodarstw indywidualnych (97,0%) użytkownik był jednocześnie osobą kierującą gospodarstwem. Zaledwie 0,1% użytkowników zatrudniało do kierowania gospodarstwem osobę spoza swojego gospodarstwa domowego. W grupach obszarowych do 10 ha użytków rolnych udział takich osób wynosił przeciętnie 0,1%, natomiast w grupie powyżej 50 ha 1,6%. Jedynym powiatem, w którym istotny był odsetek gospodarstw z osobą kierującą spoza gospodarstwa domowego użytkownika było miasto Kraków, gospodarstwami indywidualnymi kierowało tam 90 takich osób, tj. 1,2%.

Większość osób kierujących gospodarstwem (58,9%) posiadało ponad dziesięcioletnie doświadczenie w prowadzeniu gospodarstwa rolnego, w tym 35,6% to osoby prowadzące gospodarstwo rolne ponad 20 lat. W gospodarstwach najmniejszych, o powierzchni użytków rolnych poniżej 1 ha, ponad dziesięcioletnie doświadczenie posiadało 54,3% kierujących, a w tym dłuższe jak dwudziestoletnie 34,2%. W gospodarstwach powyżej 50 ha doświadczenie w kierowaniu gospodarstwem rolnym dłuższe jak 10 lat miało 64,0% kierujących, a w tym dłuższe jak 20 lat 32,8%. Kierujących gospodarstwem krócej niż 1 rok było 9,6% ogółu kierujących. W przekroju terytorialnym największy odsetek kierujących gospodarstwami krócej niż rok był w powiatach m. Kraków (30,8%) m. Nowy Sącz (25,5%), m. Tarnów (15,0%) i Najmniej kierujących z tak krótkim doświadczeniem w prowadzeniu gospodarstwa rolnego było w powiecie limanowskim (6,4%) i w powiecie brzeskim (6,6%). Największym udziałem osób, o najdłuższym ponad dwudziestoletnim stażem w kierowaniu gospodarstwem rolnym, legitymowali się przede wszystkim rolnicy z powiatów: chrzanowskiego (48,4% ogółu kierujących w powiecie), suskiego (42,1%) i oświęcimskiego (41,9%). Najmniejszy udział kierujących od ponad 20 lat było w powiatach: m. Nowy Sącz (32,0%), m. Tarnów (24,4%), proszowickim (29,5%) oraz w podregionie m. Kraków (22,0%)

Dwie trzecie kierujących gospodarstwami indywidualnymi nie posiadało żadnego wykształcenia rolniczego. Spośród osób kierujących indywidualnymi gospodarstwami rolnymi, które posiadały jakiegokolwiek wykształcenie rolnicze 1,5% legitymowało się wykształceniem wyższym, 9,4% średnim lub policealnym, 21,1% zasadniczym zawodowym a 68,0% ukończyło tylko kursy rolnicze. Wraz ze wzrostem średniej powierzchni gospodarstwa wzrastała ilość osób kierujących gospodarstwem posiadających wykształcenie rolnicze. Udział tych osób w ogólnej liczbie kierujących wzrósł od 17,0% w gospodarstwach o powierzchni poniżej 1 ha, poprzez 29,8% w grupie gospodarstw o powierzchni 1–2 ha do 81,6% w grupie gospodarstw o powierzchni powyżej 50 ha.

### Gospodarstwa indywidualne według poziomu wykształcenia rolniczego osoby kierującej



W układzie terytorialnym najwyższy udział kierujących gospodarstwami rolnymi posiadającymi wykształcenie rolnicze był w podregionie krakowsko – tarnowskim w powiatach: proszowickim (54,3%) i miechowskim (46,2%), w podregionie nowosądeckim w powiatach: limanowskim (42,4%) i nowotarskim (34,3%). Najniższy udział był w powiecie chrzanowskim (15,3%) i podregionie m. Kraków (21,2%).



## UŻYTKOWANIE GRUNTÓW

W okresie międzypisowym 1996 – 2002 w województwie małopolskim wystąpiły istotne zmiany w kierunkach użytkowania gruntów. Powierzchnia ogólna w użytkowaniu gospodarstw rolnych zmniejszyła się ze 1083,0 tys. ha w 1996 roku do 976,8 tys. ha w roku 2002, a więc o blisko 10%. W tym samym czasie średnia powierzchnia gospodarstwa rolnego zmniejszyła się z 3,02 ha do 2,61 ha tj. o 13,6%. Powierzchnia lasów i gruntów leśnych w użytkowaniu gospodarstw rolnych od 1996 roku zmniejszyła się tylko o 0,6%. Powierzchnia pozostałych gruntów i nieużytków we władaniu gospodarstw rolnych zmniejszyła się z 72,6 tys. ha do 60,8 tys. ha tj. o 19,3%.

Najbardziej istotny dla produkcji rolniczej obszar użytków rolnych zmniejszył się w województwie małopolskim z 834,0 tys. ha w 1996 roku do 783,6 tys. ha w 2002 roku, tj. o 6,0%. Powierzchnia sadów zmniejszyła się z 16,3 tys. ha w 1996 roku do 13,6 tys. ha w 2002 roku tj. o 16,8%. Bardzo istotnie zmniejszyła się powierzchnia zasiewów; z 500,4 tys. ha w 1996 roku do 383,4 tys. ha w 2002 roku, tj. o 23,4%. Niewiele zmniejszył się natomiast obszar łąk i pastwisk trwałych, od 1996 roku ubyło tylko 4,3% ich powierzchni.

**Tabl.7. Powierzchnia gruntów gospodarstw rolnych oraz struktura ich użytkowania według użytkowników**

Wyszczególnienie	Powierzchnia ogółem	Użytki rolne					Lasy i grunty leśne	Pozostałe grunty
		razem	grunty orne	sady	łąki	pastwiska		
w hektarach								
<b>Ogółem .....</b>	<b>976781</b>	<b>783562</b>	<b>521113</b>	<b>13581</b>	<b>197742</b>	<b>51127</b>	<b>132407</b>	<b>60812</b>
Sektor prywatny .....	948661	768830	511171	13494	195169	48997	123275	56556
w tym:								
gospodarstwa indywidualne .....	935554	758627	503749	13467	194199	47212	121324	55603
spółdzielnie produkcji rolniczej ...	8438	7368	5711	0	710	947	447	623
Sektor publiczny .....	28120	14732	9942	87	2573	2130	9132	4256
w tym								
gospodarstwa państwowe .....	24895	13983	9357	76	2484	2067	6807	4104
w odsetkach								
<b>Ogółem .....</b>	<b>100,0</b>	<b>80,2</b>	<b>53,4</b>	<b>1,4</b>	<b>20,2</b>	<b>5,2</b>	<b>13,6</b>	<b>6,2</b>
Sektor prywatny .....	100,0	81,0	53,9	1,4	20,6	5,1	13,0	6,0
w tym:								
gospodarstwa indywidualne .....	100,0	81,1	53,8	1,4	20,8	5,1	13,0	5,9
spółdzielnie produkcji rolniczej ...	100,0	87,3	67,7	0,0	8,4	11,2	5,3	7,4
Sektor publiczny .....	100,0	52,4	35,4	0,3	9,1	7,6	32,5	15,1
w tym								
gospodarstwa państwowe .....	100,0	56,2	37,6	0,3	10,0	8,3	27,3	16,5

W maju 2002 roku sektor prywatny władał w województwie małopolskim 97,1% ogólnej powierzchni gospodarstw rolnych. Powierzchnia zdecydowanie dominujących gospodarstw indywidualnych stanowiła 95,8% ogólnej powierzchni gospodarstw rolnych a spółdzielnie produkcji rolniczej zajmowały 0,9%. Udział powierzchni gospodarstw sektora publicznego wynosił 2,9%, w tym gospodarstw państwowych 2,5%.

**Tabl. 8. Powierzchnia ogólna, w tym użytków rolnych, w powiązaniu z liczbą gospodarstw według grup obszarowych użytków rolnych**

Grupy obszarowe użytków rolnych w ha	Liczba gospodarstw ogółem	Powierzchnia w ha			
		ogółem		w tym użytków rolnych	
		razem	średnio w 1 gospodarstwie	razem	średnio w 1 gospodarstwie
<b>Razem</b>	<b>373726</b>	<b>976781</b>	<b>2,61</b>	<b>783562</b>	<b>2,10</b>
poniżej 1	156835	85842	0,55	66056	0,42
1 – 2	88397	158171	1,79	124625	1,41
2 – 3	48462	150737	3,11	118182	2,44
3 – 5	48717	233248	4,79	185697	3,81
5 – 10	25986	206089	7,93	171313	6,59
10 – 15	3561	55854	15,68	42163	11,84
15 – 20	865	16029	18,53	14747	17,05
20 – 50	677	23381	34,54	19005	28,07
50 i więcej	226	47431	209,87	41774	184,84

Tylko 8,8% małopolskich gospodarstw, czyli 32,8 tys. użytkowało sady. Ogólna powierzchnia sadów wynosiła 13,6 tys. ha, czyli stanowiła zaledwie 1,4% ogólnej powierzchni spisanych gospodarstw, w tym 1,7% spisanych użytków rolnych. Średnia powierzchnia sadów przypadająca na gospodarstwo z ich udziałem nieznacznie tylko przekraczała 40 arów.

**Tabl. 9. Liczba gospodarstw posiadających sady według grup obszarowych użytków rolnych**

Grupy obszarowe użytków rolnych w ha	Liczba gospodarstw		Powierzchnia sadów		
	ogółem	w odsetkach	ogółem w ha	w odsetkach	średnio w 1 gospodarstwie w ha
<b>Razem</b>	<b>32770</b>	<b>100,0</b>	<b>13581</b>	<b>100,0</b>	<b>0,41</b>
poniżej 1	11547	35,2	2224	16,4	0,19
1 – 2	7366	22,4	2295	16,9	0,31
2 – 3	4654	14,2	1899	14,0	0,41
3 – 5	5367	16,4	3008	22,1	0,56
5 – 10	3134	9,6	2965	21,8	0,95
10 – 15	475	1,4	654	4,8	1,38
15 – 20	121	0,4	169	1,2	1,40
20 – 30	56	0,2	82	0,6	1,45
30 – 50	24	0,1	107	0,8	4,46
50 i więcej	26	0,1	178	1,3	6,85

W układzie terytorialnym w podregionie krakowsko-tarnowskim udział sadów w ogólnej powierzchni użytków rolnych wynosił 1,4%, w podregionie nowosądeckim 2,1%, a w podregionie m. Kraków 3,8%. Najwyższy udział sadów odnotowano w powiecie limanowskim (5,7% użytków rolnych) i m. Tarnów (4,6%). Najmniej sadów, poniżej 0,1% udziału w użytkach rolnych, było w powiecie tatrzańskim.

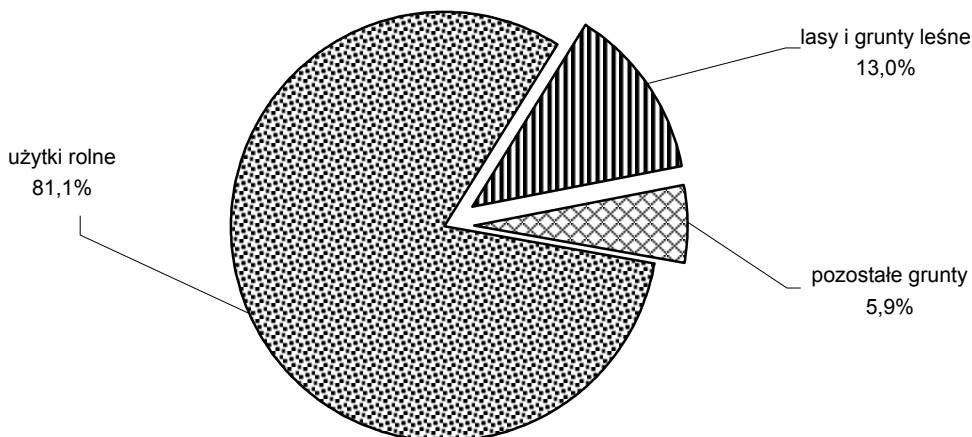
Gospodarstwa indywidualne posiadały 96,7% całej wojewódzkiej powierzchni gruntów ornych, 99,2% małopolskich sadów, 98,2% łąk i 92,3% pastwisk trwałych, 91,6% lasów i gruntów leśnych.

Użytki rolne w gospodarstwach indywidualnych stanowiły 81,1% ogólnej powierzchni gospodarstw indywidualnych, a powierzchnia lasów i gruntów leśnych 13,0%.

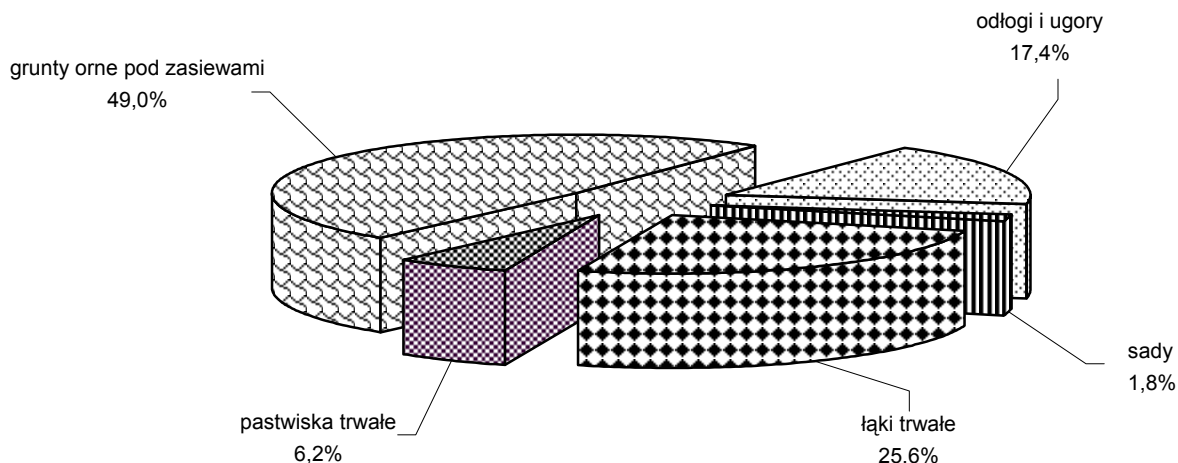
W podregionie krakowsko – tarnowskim udział użytków rolnych w ogólnej powierzchni gospodarstw indywidualnych wynosił 86,3%, w podregionie nowosądeckim 74,9% a w podregionie miasto Kraków 88,9%. Udział lasów i gruntów leśnych wynosił odpowiednio 6,5%, 20,6% i 4,1%.

Najwyższy udział użytków rolnych odnotowano w podregionie krakowsko – tarnowskim w powiatach: proszowickim (93,6%) i miechowskim (92,8%) a w podregionie nowosądeckim w gorlickim (84,5%) i tatrzańskim (83,8%). Największy udział lasów i gruntów leśnych odnotowano w podregionie nowosądeckim w powiecie suskim (28,4%) i limanowskim (26,4%), a podregionie krakowsko-tarnowskim w powiecie bocheńskim (14,4%).

### Użytkowanie gruntów w gospodarstwach indywidualnych

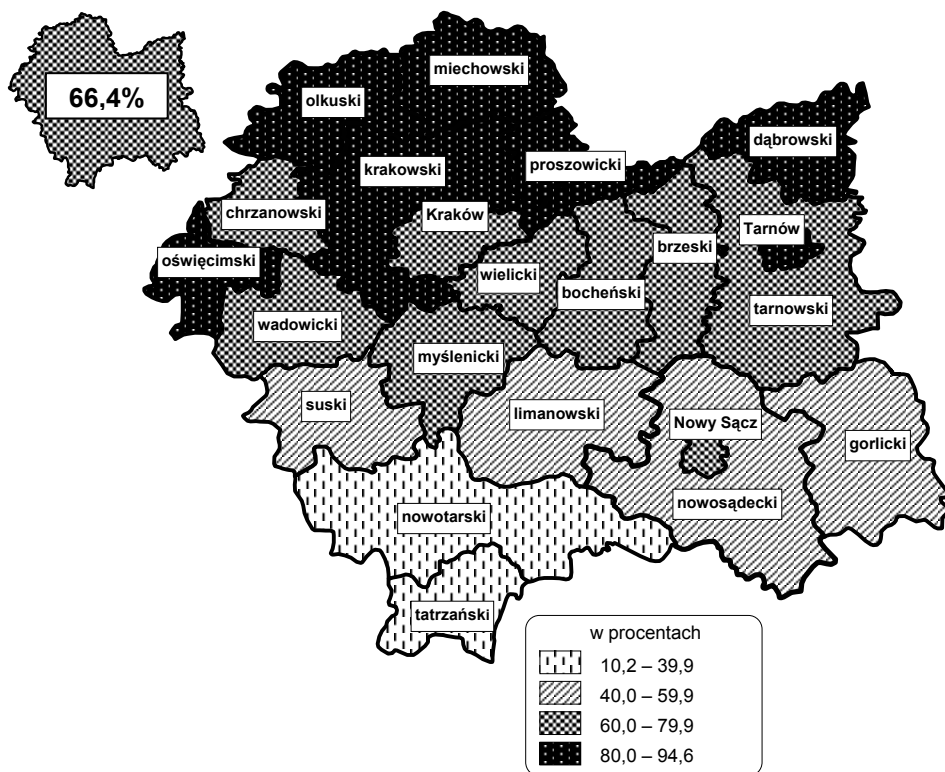


### Struktura powierzchni użytków rolnych w gospodarstwach indywidualnych



Grunty orne zajmowały średnio w gospodarstwie indywidualnym powierzchnię 1,53 ha przy średniej dla kraju wynoszącej 4,23 ha (do przeliczeń przyjęto gospodarstwa posiadające grunty orne). Charakterystyczny jest znaczny rozrzut udziału gruntów orných w ogólnej powierzchni użytków rolnych gospodarstw indywidualnych w układzie poszczególnych powiatów.

### Udział gruntów orných w powierzchni użytków rolnych gospodarstw indywidualnych



W podregionie krakowsko-tarnobrzegim w gospodarstwach indywidualnych udział gruntów orných w powierzchni użytków rolnych wynosił 80,6%, w podregionie miasto Kraków 77,8% a w podregionie nowosądeckim, grunty orne stanowiły tylko 47,6%. W układzie powiatowym najwyższy udział gruntów orných odnotowano w podregionie krakowsko – tarnobrzegim w powiatach: mięchowskim (94,6%) i olkuskim (90,9%), a w podregionie nowosądeckim w powiatach wadowickim (77,6%) i myślenickim (63,4%). Najmniejszy udział gruntów orných zarejestrowano w podregionie nowosądeckim w powiatach tatrzańskim (10,2%) i nowotarskim (29,6%). W podregionie krakowsko - tarnobrzegim najmniejszy udział gruntów orných zanotowano w powiecie bocheńskim, wynosił 64,8%.

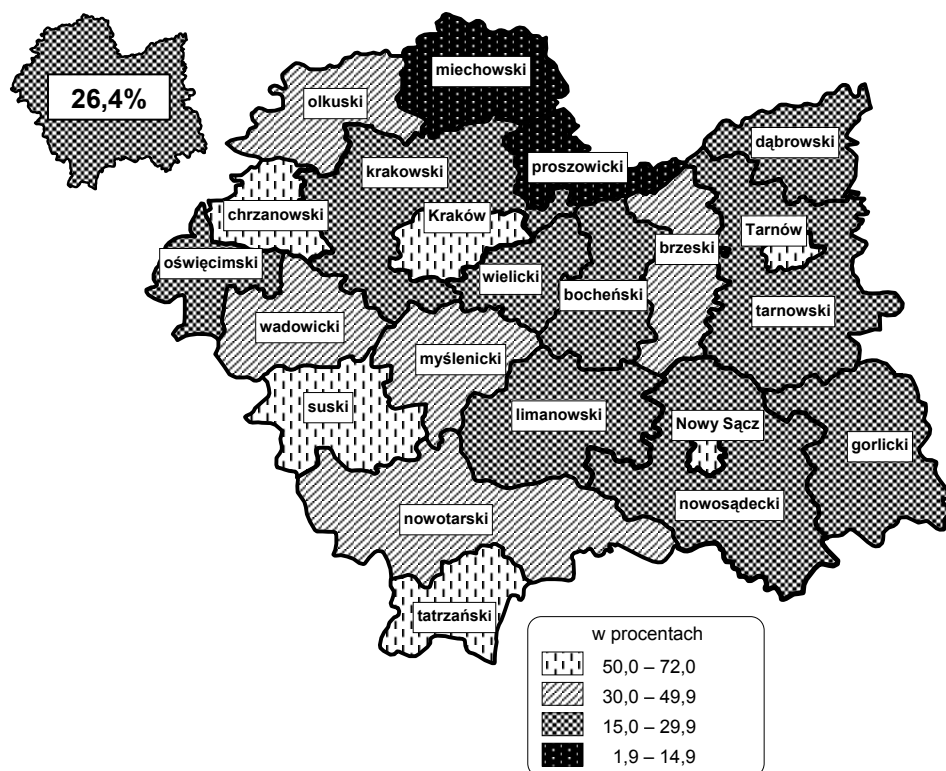
**Tabl. 10. Powierzchnia gruntów ornych, w tym pod zasiewami, w gospodarstwach rolnych ogółem**

Grupy obszarowe użytków rolnych w ha	Liczba gospodarstw ogółem	Powierzchnia gruntów ornych w ha		Powierzchnia pod zasiewami w ha	
		razem	średnio w 1 gospodarstwie	razem	średnio w 1 gospodarstwie
<b>Razem</b>	<b>373726</b>	<b>521113</b>	<b>1,39</b>	<b>383353</b>	<b>1,03</b>
poniżej 1	156835	46017	0,29	20091	0,13
1 – 2	88397	81788	0,93	47912	0,54
2 – 3	48462	74131	1,53	50803	1,05
3 – 5	48717	116816	2,40	91237	1,87
5 – 10	25986	113631	4,37	97977	3,77
10 – 15	3561	31004	8,71	28209	7,92
15 – 20	865	11406	13,19	10382	12,00
20 – 50	677	14883	21,99	13103	19,35
50 i więcej	226	31437	139,10	23640	104,60

Bardzo znacząco, bo niemal 2,5-krotnie wzrosła w okresie międzypisowym powierzchnia odłogów i ugorów. W 1996 spisano ich 57,3 tys. ha, natomiast w 2002 roku aż 137,8 tys. ha. W 2002 roku w województwie małopolskim odłogowano 26,4% gruntów ornych. Dla porównania średnio w kraju udział odłogów i ugorów wynosił 17,6% gruntów ornych.

W podregionie krakowsko - tarnowskim odłogi i ugory stanowiły 22,0% gruntów ornych, w podregionie nowosądeckim 31,9%, a w podregionie miasto Kraków 60,0%.

### Udział odłogów i ugorów w powierzchni gruntów ornych ogółem



Najwyższy udział gruntów odługujących był (poza powiatami miejskimi) w powiatach: chrzanowskim (66,0%), tatrzańskim (54,9%) i suskim (50,5%). Najlepiej wykorzystano rolniczo grunty orne w podregionie krakowsko – tarnowskim, gdzie udział gruntów odługujących był najniższy w powiatach: proszowickim (1,9%), miechowskim (3,6%), dąbrowskim (16,9%) i oświęcimskim (17,3%), a w podregionie nowosądeckim w powiecie limanowskim (20,5%).

W województwie małopolskim odłogi odnotowano w 130,2 tys. gospodarstw rolnych, czyli w blisko 40% wszystkich gospodarstw z powierzchnią gruntów orných.

**Tabl. 11. Powierzchnia gruntów orných, w tym odługów według grup obszarowych użytków rolných w gospodarstwach rolných posiadających grunty orne**

Grupy obszarowe użytków rolných w ha	Liczba gospodarstw posiadających grunty orne	Powierzchnia gruntów orných w ha		Powierzchnia odługów w ha	
		razem	średnio w 1 gospodarstwie	razem	średnio w 1 gospodarstwie
<b>Razem</b>	<b>328637</b>	<b>521113</b>	<b>1,59</b>	<b>121635</b>	<b>0,37</b>
poniżej 1	127040	46017	0,36	22292	0,18
1 – 2	79657	81788	1,03	30137	0,38
2 – 3	45213	74131	1,64	20856	0,46
3 – 5	46425	116816	2,52	22536	0,49
5 – 10	25116	113631	4,52	13603	0,54
10 – 15	3488	31004	8,89	2462	0,71
15 – 20	845	11406	13,50	928	1,10
20 – 50	647	14883	23,00	1605	2,48
50 i więcej	206	31437	152,60	7216	35,03

Najwyższy udział odługów odnotowano w najmniejszych gospodarstwach, o powierzchni użytków rolných poniżej 1 ha. Udział powierzchni odługowanych w ogólnej powierzchni gruntów orných wynosił w tej grupie 48,4%, w kolejnych grupach obszarowych malał aż do 7,9% w grupie 10 – 15 ha użytków rolných, a następnie znowu wzrastał, aby w największych gospodarstwach województwa, przekraczających powierzchnię 50 ha użytków rolných, osiągnąć wartość 23,0% ogólnej powierzchni gruntów orných.

## POWIERZCHNIA ZASIEWÓW

Powierzchnia zasiewów ustalona dla województwa małopolskiego w 2002 roku wynosiła 383,4 tys. ha. W całej tej powierzchni udział gospodarstw indywidualnych był przytłaczający i wynosił 96,9%. W gospodarstwach indywidualnych pod zasiewami znajdowało się 371,5 tys. ha gruntów orných, a w gospodarstwach sektora publicznego zasiewy zajmowały 5,7 tys. ha i stanowiły 1,5% ogólnej powierzchni zasiewów w województwie małopolskim.

**Tabl. 12. Powierzchnia i struktura zasiewów według użytkowników w latach 1996 i 2002**

Wyszczególnienie	1996	2002			
	Rolnictwo ogółem	Sektor prywatny		Sektor publiczny	
		razem	w tym gospodarstwa indywidualne		
	w hektarach				
<b>Powierzchnia zasiewów razem .....</b>	<b>500379</b>	<b>383353</b>	<b>377688</b>	<b>371484</b>	<b>5666</b>
Zboża ogółem <sup>a</sup> .....	284768	256688	253403	248562	3285
w tym zboża podstawowe z mieszankami zbożowymi .....	280320	245373	242468	238835	2905
Strączkowe jadalne .....	1743	1689	1676	1676	13
Ziemniaki .....	94122	63284	63254	63219	30
Przemysłowe .....	8023	5041	4129	3374	913
Pastewne <sup>b</sup> .....	86102	34028	32986	32571	1042
Pozostałe uprawy .....	25621	22623	22238	22081	385

**a** Zboża ogółem łącznie z kukurydzą na ziarno. **b** łącznie z mieszankami zbożowo-strączkowymi.

W porównaniu z rokiem 1996 powierzchnia uprawy roślin zbożowych (wraz z kukurydzą na ziarno) zmniejszyła się o 28,1 tys. ha, ale udział zbóż wyniósł 67,0% ogólnej powierzchni zasiewów i w okresie międzypisowym wzrósł o 10,1 pkt. Powierzchnia uprawy ziemniaków w porównaniu z rokiem 1996 zmniejszyła się o 30,8 tys. ha, zaś udział ich uprawy wyniósł 16,5% ogólnej powierzchni zasiewów i zmniejszył się o 2,3 pkt. Powierzchnia uprawy roślin pastewnych zmniejszyła się o 52,1 tys. ha, ich udział wyniósł 8,9% i spadł o 8,3 pkt. Powierzchnia upraw roślin przemysłowych w porównaniu z rokiem 1996 zmniejszyła się o 3,0 tys. ha, ich udział w całej powierzchni zasiewów wyniósł 1,3% i spadł o 0,3 pkt.

Powierzchnię 383,4 tys. ha zasiewów, jaką w 2002 roku zajmowały gospodarstwa rolne uprawiało ogółem 234,6 tys. gospodarstw. Średnio na jedno gospodarstwo posiadające grunty orne pod zasiewami przypadło 1,63 ha powierzchni zasianej. W grupie gospodarstw najmniejszych, (o powierzchni użytków rolnych nie przekraczającej 1 ha) 66,6 tys. gospodarstw uprawiało łącznie 20,1 tys. ha. Średnia powierzchnia zasiewów w tej grupie obszarowej wynosiła tylko 30 arów. W najbardziej ważącej dla województwa małopolskiego grupie gospodarstw o powierzchni od 1 do 5 ha użytków rolnych, 139,4 tys. gospodarstw uprawiało 190,0 tys. ha. Średnia powierzchnia pod zasiewami w tej grupie wynosiła 1,36 ha. W gospodarstwach rolnych o powierzchni 5-10 ha użytków rolnych na powierzchni 98,0 tys. ha zasiewy posiadało 23,7 tys. gospodarstw. Średnia ich powierzchnia przypadająca na 1 gospodarstwo wynosiła 4,13 ha. W grupie obszarowej powyżej 15 ha użytków rolnych 1545 gospodarstw posiadało zasiewy na łącznej powierzchni 47,1 tys. ha. Średnia powierzchnia zasiewów w tej grupie wynosiła 30,5 ha.

Powierzchnię 371,5 tys. ha zasiewów, jaką w 2002 roku zajmowały gospodarstwa indywidualne uprawiało ogółem 234,5 tys. gospodarstw. Średnio na jedno gospodarstwo indywidualne posiadające grunty orne pod zasiewami przypadło 1,58 ha powierzchni zasianej.

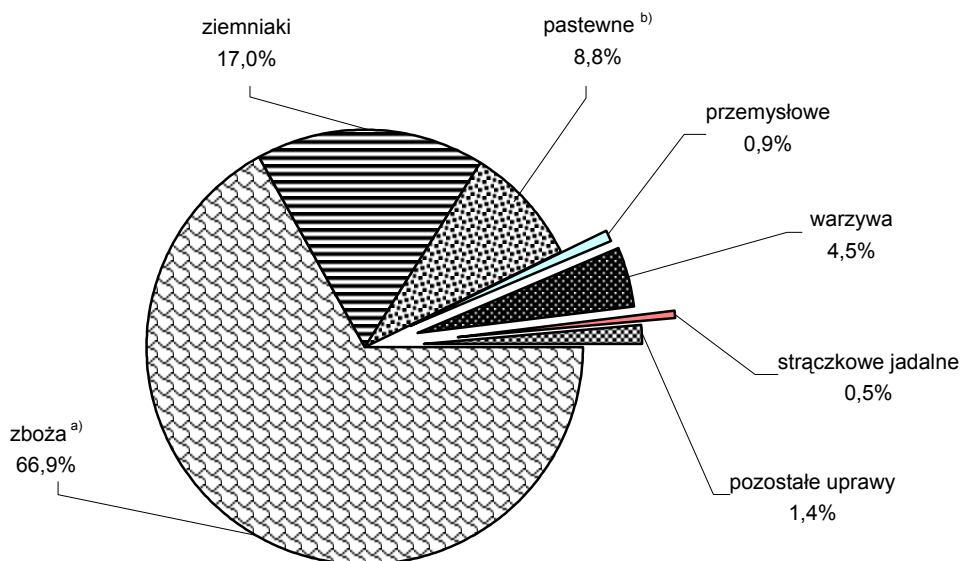
**Tabl. 13. Liczba gospodarstw indywidualnych posiadających zasiewy i ogólna powierzchnia zasiewów według grup obszarowych użytków rolnych**

Grupy obszarowe użytków rolnych w ha	Liczba gospodarstw posiadających zasiewy		Powierzchnia pod zasiewami		
	ogółem	w odsetkach	ogółem w ha	w odsetkach	średnio w 1 gospodarstwie w ha
<b>Razem</b>	<b>234459</b>	<b>100,0</b>	<b>371484</b>	<b>100,0</b>	<b>1,58</b>
poniżej 1	66582	28,4	20091	5,4	0,30
1 – 2	59143	25,2	47904	12,9	0,81
2 – 3	38248	16,3	50796	13,7	1,33
3 – 5	42010	17,9	91220	24,6	2,17
5 – 10	23677	10,1	97931	26,4	4,14
10 – 15	3326	1,4	28195	7,6	8,48
15 – 20	790	0,3	10336	2,8	13,08
20 – 30	405	0,2	7721	2,1	19,06
30 – 50	163	0,1	5046	1,3	30,96
50 i więcej	115	0,0	12243	3,3	106,46

Z ogólnej liczby 234,5 tys. gospodarstw indywidualnych posiadających grunty orne pod zasiewami najliczniejszą była grupa 2-5 ha użytków rolnych. Grupowała ona 34,2% wszystkich małopolskich gospodarstw indywidualnych i 142,0 tys. ha zasiewów, czyli 38,2% powierzchni zasiewów.

W gospodarstwach najmniejszych, poniżej 1 ha użytków rolnych, stanowiących 28,4% wszystkich gospodarstw indywidualnych, uprawiano 5,4% całej powierzchni pod zasiewami. W grupie gospodarstw o powierzchni 1 – 2 ha użytków rolnych obejmującej 25,2% gospodarstw indywidualnych zasiewy zajmowały 12,9% całej powierzchni zasiewów. W gospodarstwach powyżej 15 ha użytków rolnych, których było tylko 0,6% całej ilości gospodarstw indywidualnych, uprawiano ziemiopłody na powierzchni 35,3 tys. ha, co stanowiło 9,5% wszystkich zasiewów w tych gospodarstwach.

**Udział powierzchni poszczególnych grup upraw w ogólnej powierzchni zasiewów w gospodarstwach indywidualnych**



a) z kukurydzą na ziarno

b) łącznie z mieszankami zbożowo-strączkowymi



## Zasiewy zbóż

Uprawy zbóż w gospodarstwach indywidualnych województwa małopolskiego obejmowały w 2002 roku 248,6 tys. ha i stanowiły 66,9% powierzchni ogólnej zasiewów. Zboża uprawiało 191,2 tys. gospodarstw. Średnia powierzchnia uprawy roślin zbożowych w 1 gospodarstwie wynosiła 1,30 ha. Poza gospodarstwami indywidualnymi zboża uprawiało 90 jednostek na powierzchni 8,1 tys. ha. Średnio w każdej z nich zboża uprawiano na powierzchni 90 ha.

**Tabl. 14. Liczba gospodarstw indywidualnych uprawiających zboża według grup obszarowych użytków rolnych**

Grupy obszarowe użytków rolnych w ha	Liczba gospodarstw z uprawą zbóż		Powierzchnia upraw		
	ogółem	w odsetkach	ogółem w ha	w odsetkach	średnio w 1 gospodarstwie w ha
<b>Razem</b>	<b>191188</b>	<b>100,0</b>	<b>248562</b>	<b>100,0</b>	<b>1,30</b>
poniżej 1	35778	18,7	9863	4,0	0,28
1 – 2	51493	26,9	30232	12,2	0,59
2 – 3	35686	18,7	33297	13,4	0,93
3 – 5	40451	21,2	61342	24,7	1,52
5 – 10	23092	12,1	66911	26,9	2,90
10 – 15	3253	1,7	19600	7,8	6,03
15 – 20	771	0,4	7571	3,0	9,82
20 – 30	394	0,2	5903	2,4	14,98
30 – 50	161	0,1	4189	1,7	26,02
50 i więcej	109	0,0	9652	3,9	88,55

Uprawą roślin zbożowych zajmowały się przede wszystkim gospodarstwa indywidualne posiadające od 3 do 10 ha użytków rolnych. Uprawiały one blisko 52% powierzchni pod zbożami, stanowiąc jedną trzecią jednostek zajmujących się tą produkcją.

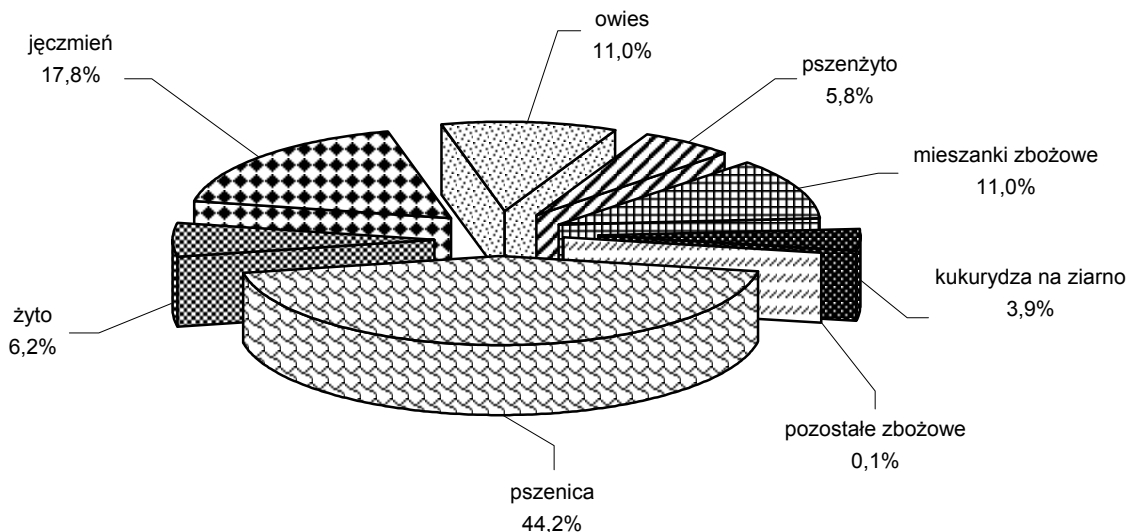
Prawie 115 tys. gospodarstw indywidualnych uprawiało zboża na powierzchni nie przekraczającej 1 ha. Najwięcej (37,8%) wśród nich było gospodarstw o powierzchni użytków rolnych 1 – 2 ha, nieco mniejszy (31,2%) był udział gospodarstw najmniejszych. Gospodarstwa duże, o powierzchni użytków rolnych powyżej 15 ha rzadko uprawiały zboża na małej powierzchni. Ich udział w najmniejszych plantacjach roślin zbożowych do 1 ha wynosił zaledwie 0,04%.

Plantacje towarowe zbóż, o powierzchni przekraczającej 5 ha upraw, prowadziło 6,4 tys. gospodarstw. Prawie 48% z nich to gospodarstwa z grupy obszarowej 5-10 ha użytków rolnych. W grupie gospodarstw o powierzchni przekraczającej 15 ha użytków rolnych aż 86% gospodarstw uprawiających zboża zasiało je na powierzchni ponad 5 ha.

Uprawy zbóż (wraz z kukurydzą na ziarno) w gospodarstwach indywidualnych stanowiły w podregionie krakowsko – tarnowskim 68,2% ogólnej powierzchni zasiewów, w podregionie nowosądeckim było ich 64,3%, a w podregionie m. Kraków 57,6% ogólnej powierzchni zasiewów. Najwyższy udział zbóż w zasiewach ogółem odnotowano w podregionie krakowsko – tarnowskim w powiatach: oświęcimskim (79,5%) i wielickim (76,7%), a w podregionie nowosądeckim w powiecie wadowickim (71,1%).

Największą powierzchnię upraw odnotowano w podregionie krakowsko – tarnowskim w powiatach: krakowskim (29,9 tys. ha), tarnowskim (29,7 tys. ha) i miechowskim (29,0 tys. ha), a w podregionie nowosądeckim w powiecie nowosądeckim (15,4 tys. ha).

### Udział powierzchni poszczególnych upraw zbożowych w ogólnej powierzchni zbóż gospodarstw indywidualnych



W małopolskim rolnictwie indywidualnym dominowała uprawa pszenicy, której plantacje zajmowały w 2002 roku 44,2% ogólnej powierzchni obsianej zbożami. Uprawiało ją prawie 165 tys. gospodarstw, w tym gospodarstwa o powierzchni poniżej 1 ha użytków rolnych uprawiały prawie 40% ogólnej powierzchni pszenicy.

W ogólnej powierzchni uprawy pszenicy ozima stanowiła ponad 93% a jara prawie 7% plantacji. Większość, bo 70,7% powierzchni uprawy pszenicy ozimej, zlokalizowane było w podregionie krakowsko – tarnowskim, 27,5% w podregionie nowosądeckim i 1,8% w podregionie m. Kraków. Największe obszary uprawy tego zboża były w podregionie krakowsko – tarnowskim w powiatach krakowskim (14,6 tys. ha) i tarnowskim (12,6 tys. ha), a w podregionie nowosądeckim w powiatach: nowosądeckim (7,4 tys. ha) i gorlickim (5,6 tys. ha).

### Strączkowe jadalne

Rośliny strączkowe jadalne uprawiano przede wszystkim w gospodarstwach indywidualnych (99,3% powierzchni). Reszta upraw przypadła na gospodarstwa państwowe.

Powierzchnię 1677 ha zasiewów roślin strączkowych jadalnych (grochu, fasoli i bobu), jaką w 2002 roku zajmowały gospodarstwa indywidualne uprawiało 8249 gospodarstw. Średnio na jedno z tych gospodarstw przypadało 20 arów powierzchni zasianych strączkowymi jadalnymi.

Największa powierzchnia upraw roślin strączkowych wystąpiła w grupie obszarowej gospodarstw 5 – 10 ha użytków rolnych. Gospodarstwa te, stanowiące 15,9% wszystkich gospodarstw indywidualnych w województwie skupiały 32,6% powierzchni upraw strączkowych.

Duże powierzchnie uprawy strączkowych jadalnych, przekraczające 2 ha na jedno gospodarstwo rolne, stwierdzono tylko w 83 gospodarstwach indywidualnych, głównie w grupach obszarowych 5 – 10 i 10 – 15 ha użytków rolnych.

**Tabl. 15. Liczba gospodarstw indywidualnych uprawiających strączkowe jadalne według grup obszarowych użytków rolnych**

Grupy obszarowe użytków rolnych w ha	Liczba gospodarstw		Powierzchnia upraw		
	ogółem	w odsetkach	ogółem w ha	w odsetkach	średnio w 1 gospodarstwie w ha
<b>Razem</b>	<b>8249</b>	<b>100,0</b>	<b>1677</b>	<b>100,0</b>	<b>0,20</b>
poniżej 1	2611	31,7	142	8,5	0,05
1 – 2	1439	17,4	180	10,7	0,13
2 – 3	1035	12,5	156	9,3	0,15
3 – 5	1498	18,2	345	20,6	0,23
5 – 10	1309	15,9	547	32,6	0,42
10 – 15	272	3,3	213	12,7	0,78
15 – 20	57	0,7	56	3,3	0,98
20 – 30	22	0,3	28	1,7	1,27
30 i więcej	6	0,1	12	0,7	2,00

Strączkowe jadalne stanowiły tylko 0,7% powierzchni zasiewów w gospodarstwach indywidualnych. W podregionie krakowsko – tarnowskim ich udział wynosił 0,6%, w podregionie nowosądeckim 0,1%, a w podregionie m. Kraków 1,0%.

W układzie powiatowym najwyższy udział zasiewów strączkowych jadalnych był w podregionie krakowsko – tarnowskim w powiatach: dąbrowskim (1,4%) i brzeskim (1,1%), a w podregionie nowosądeckim w m. Nowy Sącz (0,5%). W powiecie tatrzańskim w ogóle nie zarejestrowano upraw strączkowych jadalnych.

Największą powierzchnię uprawy tej grupy roślin odnotowano w podregionie krakowsko – tarnowskim w powiatach: tarnowskim (424 ha) i dąbrowskim (354 ha), a w podregionie nowosądeckim w powiecie nowosądeckim (62 ha).

### **Ziemniaki**

Ziemniaki uprawiano w województwie małopolskim przede wszystkim w gospodarstwach indywidualnych. Powierzchnię 63,2 tys. ha upraw ziemniaków, jaką w 2002 roku zajmowały gospodarstwa indywidualne uprawiało łącznie 206,6 tys. gospodarstw. Średnio na jedno z tych gospodarstw przypadało tylko 31 arów powierzchni zasadzonej ziemniakami. Poza gospodarstwami indywidualnymi ziemniaki uprawiało 35 jednostek na powierzchni zaledwie 65 ha. Średnio w każdej z nich ziemniaki uprawiano na powierzchni 1,9 ha.

Uprawą ziemniaków zajmowały się przede wszystkim małe i średnie gospodarstwa indywidualne, o powierzchni użytków rolnych do 10 ha. Skupiały one 92,3% wszystkich upraw ziemniaków (w tym gospodarstwa najmniejsze, do 1 ha użytków rolnych, 11,1% powierzchni). W gospodarstwach dużych, o powierzchni powyżej 15 ha użytków rolnych, które skupiały prawie 10% całkowitej powierzchni zasiewów, zlokalizowane było tylko 2,8% upraw ziemniaków.

Duże powierzchnie uprawy ziemniaków, przekraczające 5 ha na 1 indywidualne gospodarstwo rolne, zgrupowane były tylko w 85 gospodarstwach.

**Tabl. 16. Liczba gospodarstw indywidualnych uprawiających ziemniaki według grup obszarowych użytków rolnych**

Grupy obszarowe użytków rolnych w ha	Liczba gospodarstw		Powierzchnia upraw		
	ogółem	w odsetkach	ogółem w ha	w odsetkach	średnio w 1 gospodarstwie w ha
<b>Razem</b>	<b>206627</b>	<b>100,0</b>	<b>63219</b>	<b>100,0</b>	<b>0,31</b>
poniżej 1	53256	25,8	7027	11,1	0,13
1 – 2	51768	25,1	11600	18,3	0,22
2 – 3	35274	17,1	10494	16,6	0,30
3 – 5	39603	19,2	15758	24,9	0,40
5 – 10	22406	10,8	13486	21,3	0,60
10 – 15	3103	1,5	3083	4,9	0,99
15 – 20	699	0,3	942	1,5	1,35
20 – 30	345	0,2	549	0,9	1,59
30 – 50	125	0,1	222	0,4	1,78
50 i więcej	48	0,0	60	0,1	1,25

W podregionie krakowsko – tarnowskim uprawiano ziemniaki na powierzchni 38,6 tys. ha. Stanowiło to 61,0% upraw ziemniaków w gospodarstwach indywidualnych Małopolski. W podregionie nowosądeckim zasadzono je na powierzchni 23,4 tys. ha (37,0%), a w podregionie m. Kraków 1,2 tys. ha, czyli 1,9%.

Najwięcej ziemniaków uprawiano w podregionie krakowsko – tarnowskim w powiatach: tarnowskim (8,1 tys. ha) i krakowskim (7,0 tys. ha), a w podregionie nowosądeckim w powiecie nowosądeckim (5,4 tys. ha).

Najwyższy udział w ogólnej powierzchni zasiewów miała uprawa ziemniaków w podregionie nowosądeckim w powiatach: nowotarskim (27,9%) i suskim (27,6%) a w podregionie krakowsko – tarnowskim w powiecie chrzanowskim (23,8%) i brzeskim (19,2%).

### **Uprawy przemysłowe**

Uprawy przemysłowe zajmowały 5,0 tys. ha tj. 1,3% powierzchni zasiewów w rolnictwie ogółem. Prowadziło je 2014 gospodarstw rolnych. W gospodarstwach indywidualnych uprawy przemysłowe prowadziło 1989 gospodarstw na powierzchni 3,4 tys. ha.

W układzie terytorialnym 86,3% upraw roślin przemysłowych uprawiano w podregionie krakowsko – tarnowskim, 4,5% w podregionie nowosądeckim i 9,2% w podregionie m. Kraków.

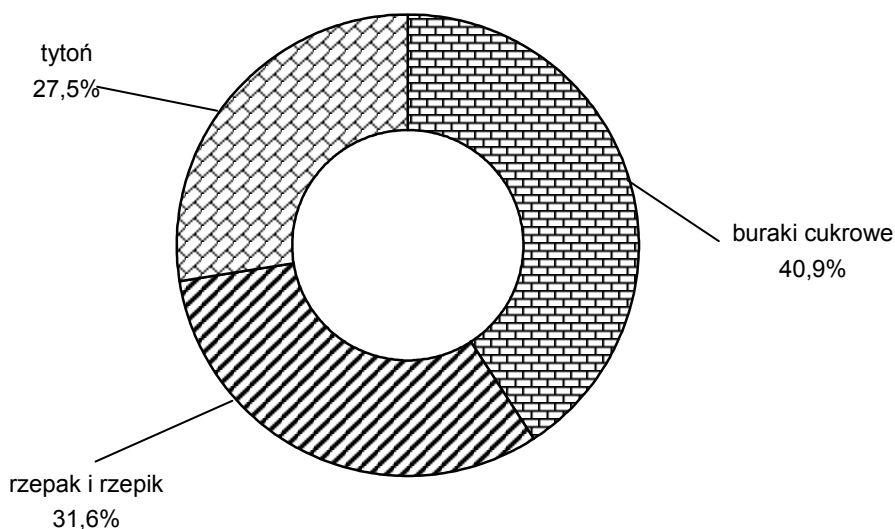
Największe powierzchnie uprawy roślin przemysłowych zlokalizowane były w podregionie krakowsko – tarnowskim w powiatach: proszowickim (967 ha) i miechowskim (643 ha) a w podregionie nowosądeckim w powiecie limanowskim (130 ha).

**Tabl. 17. Liczba gospodarstw indywidualnych uprawiających rośliny przemysłowe według grup obszarowych użytków rolnych**

Grupy obszarowe użytków rolnych w ha	Liczba gospodarstw		Powierzchnia upraw		
	ogółem	w odsetkach	ogółem w ha	w odsetkach	średnio w 1 gospodarstwie w ha
<b>Razem</b>	<b>1989</b>	<b>100,0</b>	<b>3374</b>	<b>100,0</b>	<b>1,70</b>
poniżej 1	178	8,9	12	0,4	0,07
1 – 2	65	3,3	32	0,9	0,49
2 – 3	95	4,8	53	1,6	0,56
3 – 5	384	19,3	251	7,5	0,65
5 – 10	739	37,1	748	22,2	1,01
10 – 15	297	14,9	504	14,9	1,70
15 – 20	92	4,6	244	7,2	2,65
20 – 30	63	3,2	173	5,1	2,75
30 – 50	41	2,1	244	7,2	5,95
50 i więcej	35	1,8	1114	33,0	31,83

W gospodarstwach o powierzchni użytków rolnych powyżej 15 ha stanowiących 11,6% ogólnej liczby gospodarstw indywidualnych uprawiających rośliny przemysłowe skupione było 52,6% powierzchni tych upraw. W gospodarstwach o powierzchni do 5 ha użytków rolnych uprawiano tylko 10,3% wszystkich roślin przemysłowych.

**Udział powierzchni poszczególnych upraw przemysłowych w ogólnej powierzchni zasiewów roślin przemysłowych w gospodarstwach indywidualnych**



W ogólnej powierzchni upraw przemysłowych w gospodarstwach indywidualnych największy obszar, ponad 40%, zajmowały buraki cukrowe. Rzepak ozimy i jary uprawiany był na jednej trzeciej tej powierzchni, a tytoń obejmował 27,5% obszaru uprawy roślin przemysłowych.

## Buraki cukrowe

Powierzchnię 1760 ha buraków cukrowych uprawiało w 2002 roku 711 gospodarstw rolnych posiadających powierzchnię użytków rolnych powyżej 1 ha. Średnia powierzchnia uprawy w 1 gospodarstwie wynosiła 2,5 ha. Powierzchnię 1375 ha, jaką w 2002 roku zajmowały buraki w gospodarstwach indywidualnych o powierzchni użytków rolnych powyżej 1 ha uprawiało 701 gospodarstw. Średnio na jedno z tych gospodarstw przypadało 1,96 ha powierzchni plantacji buraków. Uprawę buraków prowadziło 10 jednostek poza gospodarstwami indywidualnymi. Uprawiały one buraki na powierzchni 385 ha. Średnio na każdą z tych jednostek przypadało 38,5 ha plantacji buraków cukrowych.

Ponad 96% powierzchni uprawy buraków cukrowych skupione było w gospodarstwach indywidualnych o powierzchni użytków rolnych powyżej 5 ha. Równocześnie 69% gospodarstw posiadających buraki cukrowe, uprawiało je na plantacjach o powierzchni mniejszej jak 2 ha. Tylko 12 gospodarstw indywidualnych posiadało plantacje buraków o powierzchni przekraczającej 10 ha. Wśród nich było 8 gospodarstw z grupy obszarowej powyżej 50 ha użytków rolnych.

W układzie terytorialnym 97,6% buraków uprawiano w podregionie krakowsko – tarnowskim, 2,2% w podregionie m. Kraków, a zaledwie 0,1% w podregionie nowosądeckim.

Najwięcej buraków uprawiano w powiecie miechowskim (564 ha) i tarnowskim (270 ha).

## Rzepak i rzepik

Rzepak i rzepik uprawiało w województwie małopolskim ogółem 95 gospodarstw na łącznej powierzchni 2349 ha. Średnia powierzchnia uprawy w 1 gospodarstwie wynosiła 24,7 ha. Poza gospodarstwami indywidualnymi rzepak i rzepik uprawiały 24 inne jednostki na powierzchni 1282 ha. Średnia powierzchnia plantacji rzepaku w tych jednostkach wynosiła 53,4 ha.

Gospodarstwa indywidualne zajmowały powierzchnię 1067 ha zasiewów rzepaku i rzepiku, uprawiało je 71 gospodarstw. Średnio na jedno z nich przypadało 15,03 ha powierzchni plantacji rzepaku.

**Tabl. 18. Liczba gospodarstw indywidualnych uprawiających rzepak i rzepik według grup obszarowych użytków rolnych**

Grupy obszarowe użytków rolnych w ha	Liczba gospodarstw		Powierzchnia upraw		
	ogółem	w odsetkach	ogółem w ha	w odsetkach	średnio w 1 gospodarstwie w ha
<b>Razem</b>	<b>71</b>	<b>100,0</b>	<b>1067</b>	<b>100,0</b>	<b>15,03</b>
1 – 3	8	11,3	9	0,8	1,13
3 – 5	9	12,6	11	1,0	1,22
5 – 10	8	11,3	18	1,7	2,25
10 – 15	8	11,3	20	1,9	2,50
15 – 20	3	4,2	13	1,2	4,33
20 – 30	5	7,0	16	1,5	3,20
30 – 50	10	14,1	101	9,5	10,10
50 i więcej	20	28,2	879	82,4	43,95

Prawie 92% powierzchni uprawy rzepaku i rzepiku zlokalizowane było w 30 gospodarstwach indywidualnych o powierzchni użytków rolnych powyżej 30 ha. W tych gospodarstwach średnia powierzchnia plantacji przekraczała 32 ha.

W układzie terytorialnym 60,0% upraw rzepaku i rzepiku zlokalizowane było w podregionie krakowsko – tarnowskim, 26,1% w podregionie m. Kraków a 13,9% w podregionie nowosądeckim. W ilościach bezwzględnych najczęściej rzepaku uprawiano w podregionie krakowsko – tarnowskim w powiatach: tarnowskim (183 ha) i krakowskim (102 ha) a w podregionie nowosądeckim w powiecie limanowskim (130 ha).

### **Tytoń**

Powierzchnię 929 ha tytoniu uprawiały wyłącznie gospodarstwa indywidualne. W układzie terytorialnym 99,6% tytoniu uprawiano w podregionie krakowsko – tarnowskim, 0,3% w podregionie m. Kraków i zaledwie 0,1% w podregionie nowosądeckim.

Największe powierzchnie uprawy tytoniu zlokalizowane były w powiecie proszowickim 769 ha, czyli 82,8% wszystkich małopolskich upraw tytoniu i krakowskim 103 ha, czyli 11,1% całej powierzchni tytoniu. W tych dwóch powiatach skupiało się prawie 94% całej uprawy liści tytoniowych w województwie małopolskim.

### **Warzywa gruntowe**

Powierzchnię 16576 ha pod warzywami, jaką w 2002 roku zajmowały gospodarstwa indywidualne uprawiało 67886 gospodarstw. Średnio na jedno z tych gospodarstw przypadało 24 ary powierzchni pod warzywami. Tylko 26 innych jednostek prowadziło uprawę warzyw gruntowych na łącznym areale 60 ha. Średnia powierzchnia uprawy warzyw gruntowych w tych jednostkach wyniosła 2,31 ha.

**Tabl. 19. Liczba gospodarstw indywidualnych uprawiających warzywa gruntowe według grup obszarowych użytków rolnych**

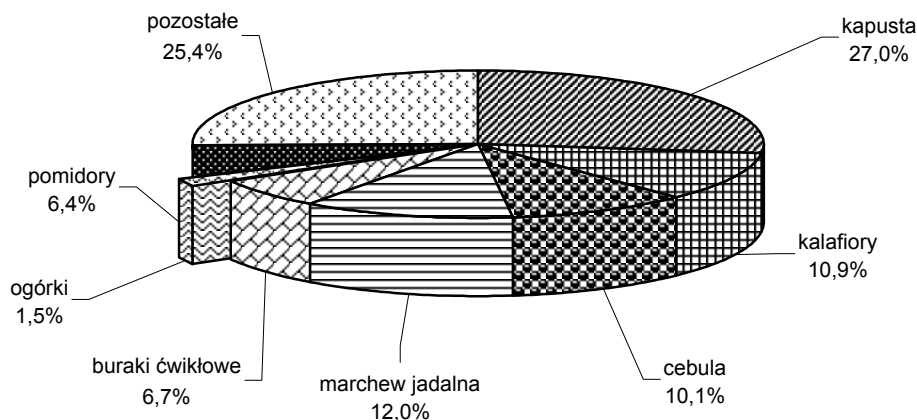
Grupy obszarowe użytków rolnych w ha	Liczba gospodarstw		Powierzchnia upraw		
	ogółem	w odsetkach	ogółem w ha	w odsetkach	średnio w 1 gospodarstwie w ha
<b>Razem</b>	<b>67886</b>	<b>100,0</b>	<b>16576</b>	<b>100,0</b>	<b>0,24</b>
poniżej 1	27248	40,1	1548	9,3	0,06
1 – 2	13646	20,1	1414	8,5	0,10
2 – 3	8461	12,5	1361	8,2	0,16
3 – 5	9955	14,7	3359	20,3	0,34
5 – 10	6898	10,2	5715	34,5	0,83
10 – 15	1210	1,8	1990	12,0	1,64
15 – 20	279	0,4	506	3,1	1,81
20 – 30	134	0,2	355	2,1	2,65
30 – 50	39	0,1	85	0,5	2,18
50 i więcej	16	0,0	243	1,5	15,19

Uprawą warzyw zajmowały się głównie gospodarstwa indywidualne z grup obszarowych od 3 do 10 ha użytków rolnych. Stanowiły one 24,8% gospodarstw zajmujących się produkcją warzyw gruntowych, ale prowadziły tę działalność na powierzchni 9,1 tys. ha stanowiącej prawie 55% ogólnej powierzchni przeznaczanej pod uprawę warzyw. Nieliczne gospodarstwa z największej grupy obszarowej tj. powyżej 50 ha użytków rolnych zajmujące się produkcją warzyw gruntowych prowadziły ją na znaczącym areale. Średnia powierzchnia uprawy warzyw gruntowych w tej grupie wynosiła 15,2 ha. Ponad 40% gospodarstw zajmujących się uprawą warzyw to gospodarstwa z najmniejszej grupy obszarowej do 1 ha użytków rolnych. Uprawiały one warzywa na raczej symbolicznej średniej powierzchni 6 arów. Łączna powierzchnia przeznaczona na uprawę warzyw w tej grupie wynosiła 1,5 tys. ha i stanowiła niewiele ponad 9% ogólnej powierzchni uprawy warzyw w województwie.

W układzie terytorialnym aż 87,8% warzyw gruntowych w gospodarstwach indywidualnych uprawiano w podregionie krakowsko – tarnowskim, 9,0% w podregionie nowosądeckim i 3,2% w podregionie m. Kraków.

Najwięcej warzyw uprawiano w podregionie krakowsko - tarnowskim w powiatach: proszowickim (5,3 tys. ha), krakowskim (4,5 tys. ha) i miechowskim (2,9 tys. ha). W tych trzech powiatach skupiło się prawie 77% powierzchni przeznaczanej pod uprawę warzyw gruntowych w całym województwie małopolskim. W podregionie nowosądeckim najwięcej warzyw uprawiano w powiatach: nowosądeckim (0,5 tys. ha) i wadowickim (0,4 tys. ha).

### Udział uprawy poszczególnych gatunków warzyw gruntowych w ogólnej powierzchni uprawy warzyw w gospodarstwach indywidualnych



### Warzywa pod osłonami

Według danych Powszechnego Spisu Rolnego 2002 prawie 3 tys. gospodarstw indywidualnych uprawiało warzywa pod osłonami. Przeciętna powierzchnia uprawy w jednym gospodarstwie wynosiła 15,7 ara. Poza gospodarstwami indywidualnymi warzywa spod osłon uprawiano w 10 jednostkach na łącznej powierzchni prawie 15 ha. Średnia powierzchnia uprawy warzyw w każdej z nich wynosiła 1,43 ha.

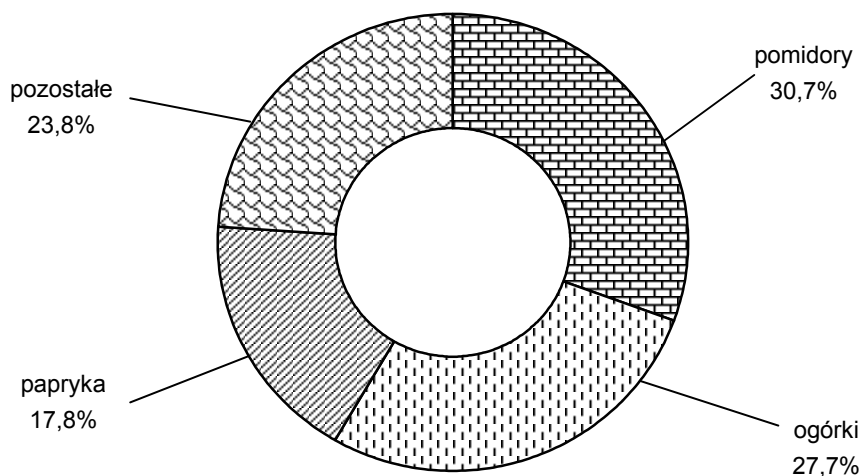


**Tabl. 20. Liczba gospodarstw indywidualnych uprawiających warzywa pod osłonami według grup obszarowych użytków rolnych**

Grupy obszarowe użytków rolnych w ha	Liczba gospodarstw		Powierzchnia upraw		
	ogółem	w odsetkach	ogółem w ha	w odsetkach	średnio w 1 gospodarstwie w arach
<b>Razem</b>	<b>2959</b>	<b>100,0</b>	<b>464</b>	<b>100,0</b>	<b>15,7</b>
do 1 ha	996	33,7	68	14,7	6,9
1 – 2	579	19,6	82	17,6	14,1
2 – 3	391	13,2	65	14,1	16,7
3 – 5	532	18,0	106	23,0	20,0
5 – 10	384	13,0	116	24,9	30,1
10 – 15	47	1,6	19	4,2	41,4
15 – 20	9	0,3	3	0,7	38,0
20 – 50	19	0,6	4	0,8	18,9
50 ha i więcej	#	0,1	#	0,2	44,0

Najwięcej upraw warzyw pod osłonami stwierdzono w grupach obszarowych 3 – 10 ha użytków rolnych. Gospodarstwa indywidualne z tego przedziału wielkości stanowiły 31,0% wszystkich gospodarstw zajmujących się tym rodzajem produkcji rolnej i prowadziły działalność na prawie 48% powierzchni przeznaczonych w 2002 roku na warzywa pod osłonami.

**Struktura powierzchni uprawy warzyw pod osłonami w gospodarstwach indywidualnych**



Ponad 30% upraw pod osłonami w gospodarstwach indywidualnych stanowiły pomidory, których uprawiano 142,5 ha. Uprawy ogórków zajmowały 128,8 ha stanowiąc 27,7% ogółu upraw pod osłonami. Paprykę uprawiano na powierzchni 82,5 ha; jej udział w uprawach pod osłonami wynosił 17,8%.

W najmniejszych gospodarstwach indywidualnych, o powierzchni użytków rolnych poniżej 1 ha, uprawiano 14,7% wszystkich warzyw pod osłonami. Prawie połowę z nich (44,9%) stanowiły pomidory, a 30,0% ogórki. Najwięcej warzyw pod osłonami, blisko 116 ha, czyli jedną czwartą wszystkich takich upraw, zarejestrowano w grupie gospodarstw o powierzchni 5 – 10 ha. Jedną

trzecią upraw w tej grupie stanowiła papryka. Udział ogórków w ogólnej powierzchni pod osłonami wyniósł w tej grupie gospodarstw 24,8%, a pomidorów 16,5%.

Najwięcej warzyw pod osłonami uprawiano w gospodarstwach indywidualnych w podregionie krakowsko – tarnowskim 75,4%, w tym najwięcej w powiatach proszowickim (139 ha), krakowskim (67 ha) i brzeskim (46 ha). W podregionie nowosądeckim uprawiano 17,5% warzyw spod osłon; najwięcej w powiatach: nowosądeckim (39 ha) i limanowskim (14 ha). W podregionie m. Kraków uprawiano 7,1% wszystkich upraw pod osłonami.

### **Truskawki**

W gospodarstwach indywidualnych województwa małopolskiego w 2002 roku truskawki uprawiano na powierzchni 1489 ha, a uprawę prowadziło 14,9 tys. gospodarstw. Średnia powierzchnia uprawy w jednym gospodarstwie wynosiła 10 arów.

**Tabl. 21. Liczba gospodarstw indywidualnych uprawiających truskawki według grup obszarowych użytków rolnych**

Grupy obszarowe użytków rolnych w ha	Liczba gospodarstw		Powierzchnia upraw		
	ogółem	w odsetkach	ogółem w ha	w odsetkach	średnio w 1 gospodarstwie w ha
<b>Razem</b>	<b>14928</b>	<b>100,0</b>	<b>1489</b>	<b>100,0</b>	<b>0,10</b>
poniżej 1	6033	40,4	255	17,1	0,04
1 – 2	2691	18,0	260	17,5	0,10
2 – 3	1869	12,5	205	13,8	0,11
3 – 5	2513	16,8	350	23,5	0,14
5 – 10	1559	10,4	328	22,0	0,21
10 – 15	184	1,2	55	3,7	0,30
15 – 20	46	0,3	15	1,0	0,33
20 – 30	18	0,1	7	0,5	0,39
30 ha i więcej	15	0,1	13	0,9	0,87

Uprawą truskawek zajmowały się głównie gospodarstwa indywidualne z grup obszarowych od 3 do 10 ha użytków rolnych. Stanowiły one 27,2% gospodarstw zajmujących się produkcją truskawek, ale prowadziły tę działalność na powierzchni 678 ha stanowiącej prawie 46% ogólnej powierzchni przeznaczonej pod plantacje truskawek. Gospodarstwa z grup obszarowych powyżej 15 ha zajmujące się produkcją truskawek prowadziły ją na powierzchni 35 ha. Średnia powierzchnia uprawy truskawek w tej grupie wynosiła 44 ary, a 4 gospodarstwa wśród nich uprawiały truskawki na powierzchni przekraczającej 2 ha. Ponad 40% gospodarstw z najmniejszej grupy obszarowej uprawiało truskawki na bardzo symbolicznej średniej powierzchni 4 arów. Łączna powierzchnia przeznaczona na uprawę truskawek w tej grupie obszarowej wynosiła 255 ha i stanowiła ponad 17% ogólnej powierzchni uprawy truskawek w województwie.

W układzie terytorialnym 79,5% plantacji truskawek w gospodarstwach indywidualnych znajdowało się w podregionie krakowsko – tarnowskim, 18,0% w podregionie nowosądeckim i tylko 2,5% w podregionie m. Kraków.

Najwięcej truskawek uprawiano w podregionie krakowsko - tarnowskim w powiatach: dąbrowskim (385 ha), krakowskim (371 ha) i bocheńskim (123 ha). Tylko w tych trzech powiatach

skupiło się ponad 74% powierzchni przeznaczonej pod uprawę truskawek w tym podregionie. W podregionie nowosądeckim najwięcej plantacji truskawek znajdowało się w powiatach: nowosądeckim (124 ha) i limanowskim (51 ha).

## ZWIERZĘTA GOSPODARSKIE

Wyniki Powszechnego Spisu Rolnego 2002 są źródłem podstawowych informacji o stanie pogłowia zwierząt gospodarskich, strukturze wiekowej stada i liczbie gospodarstw rolnych województwa małopolskiego utrzymujących zwierzęta. Pogłowie poszczególnych gatunków zwierząt gospodarskich w gospodarstwach indywidualnych wynosiło:

- bydła 282,5 tys. sztuk, w tym krów 179,2 tys. sztuk;
- trzody chlewnej 522,4 tys. sztuk, w tym loch na chów 62,9 tys. sztuk;
- owiec 82,8 tys. sztuk, w tym maciorek 1-roczynek i starszych 45,3 tys. sztuk
- koni 32,7 tys. sztuk, w tym 3-letnich i starszych 23,9 tys. sztuk
- kóz 24,9 tys. sztuk
- królików (samic) 193,0 tys. sztuk
- drobiu ogółem 9779,2 tys. sztuk
- pni pszczelich 50,9 tys. sztuk

Zwierzęta gospodarskie podstawowych gatunków utrzymywało w maju 2002 roku 134621 gospodarstw indywidualnych tj. 36,0% ogółu gospodarstw. W gospodarstwach indywidualnych znajdowało się 98,3% ogółu pogłowia bydła, 96,3% trzody chlewnej, 98,8% owiec, 99,6% kóz i 98,2% koni.

**Tabl. 22. Gospodarstwa indywidualne według skali chowu zwierząt gospodarskich podstawowych gatunków i grup obszarowych użytków rolnych**

Zwierzęta gospodarskie w sztukach przeliczeniowych dużych	Grupy obszarowe użytków rolnych w hektarach						
	do 1	1 – 2	2 – 3	3 – 5	5 - 10	10 - 15	15 i więcej
	w odsetkach gospodarstw posiadających zwierzęta podstawowych gatunków						
do 1	76,9	57,7	35,0	18,0	7,2	2,3	1,4
1 – 2	17,3	29,3	35,8	28,4	14,0	4,6	2,0
2 – 5	5,2	12,3	27,3	46,4	46,9	24,7	11,0
5 – 10	0,4	0,7	1,8	6,7	27,1	39,9	23,9
10 – 20	0,1	0,1	0,2	0,4	4,4	25,1	39,2
20 i więcej	0,0	0,0	0,0	0,0	0,4	3,4	22,6

Wśród ogółu gospodarstw posiadających podstawowe gatunki zwierząt gospodarskich:

- 7,6% znajdowało się w grupie poniżej 1 ha użytków rolnych – posiadając 2,9% pogłowia
- 23,6% znajdowało się w grupie 1 – 2 ha – posiadając 11,6% pogłowia,
- 21,7% znajdowało się w grupie 2 – 3 ha – posiadając 14,8% pogłowia,
- 27,4 % znajdowało się w grupie 3 – 5 ha – posiadając 26,9% pogłowia,
- 16,3% znajdowało się w grupie 5 – 10 ha – posiadając 27,7% pogłowia,
- 2,3% znajdowało się w grupie 10 – 15 ha – posiadając 7,3% pogłowia,
- 1,0% znajdowało się w grupie powyżej 15 ha – posiadając 8,8% pogłowia,

## Bydło

W maju 2002 roku chów bydła prowadziło w Małopolsce 117,9 tys. gospodarstw tj. 31,5% ogółu gospodarstw. Zróżnicowany był udział gospodarstw posiadających bydło w ogólnej liczbie gospodarstw w różnych grupach obszarowych użytków rolnych. W grupie gospodarstw najmniejszych, o powierzchni użytków rolnych mniejszej jak 1 ha, bydło utrzymywało tylko 4,5% spośród nich. W grupie obszarowej 1 – 2 ha bydło odnotowano w 29,9% gospodarstw. Wśród gospodarstw średnich, o powierzchni 2 – 5 ha użytków rolnych bydło spisano w 61,7% gospodarstw. Spośród gospodarstw o powierzchni 5–10 ha użytków rolnych bydło utrzymywało 78,6%. Najwyższy w warunkach naszego województwa odsetek gospodarstw utrzymujących bydło odnotowano w grupie gospodarstw o powierzchni użytków rolnych od 10 do 15 ha. Było to 2834 gospodarstwa spośród 3561, czyli 79,6%. Wśród gospodarstw o średniej powierzchni przekraczającej 15 ha użytków rolnych bydło utrzymywało 64,6%.

**Tabl. 23. Gospodarstwa indywidualne według skali chowu bydła i grup obszarowych użytków rolnych**

Skala chowu bydła w sztukach	Grupy obszarowe użytków rolnych w hektarach						
	do 1	1 – 2	2 - 3	3 – 5	5 – 10	10 - 15	15 i więcej
	w odsetkach gospodarstw utrzymujących bydło						
1	80,2	65,5	47,9	30,9	16,8	8,7	9,9
2	16,3	25,9	34,0	33,7	23,2	14,5	10,2
3 – 4	3,1	7,5	15,6	27,0	31,4	22,9	14,4
5 – 9	0,4	1,0	2,3	8,1	24,9	35,3	28,2
10 – 19	0,0	0,0	0,1	0,3	3,5	16,6	24,5
20 i więcej	-	0,0	0,0	0,0	0,1	2,0	12,6

Na 1 gospodarstwo indywidualne w województwie małopolskim utrzymujące bydło przypadało średnio 2,4 sztuki.

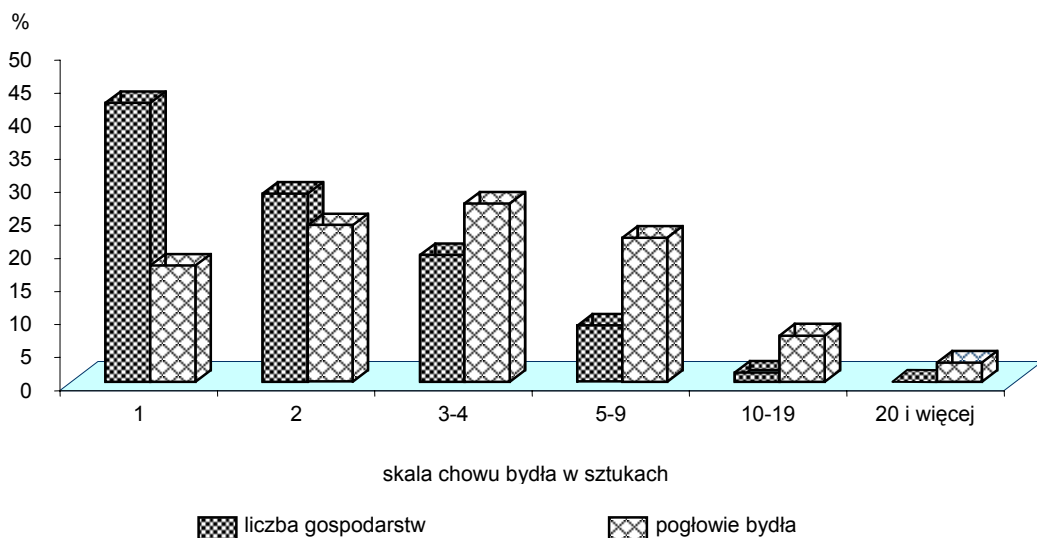
W województwie małopolskim spośród gospodarstw indywidualnych utrzymujących bydło 3,2% pogłowia zarejestrowano w gospodarstwach poniżej 1 ha użytków rolnych, 13,8 % pogłowia w gospodarstwach 1-2 ha, 16,8% w gospodarstwach 2-3 ha, najwięcej, bo 28,8% bydła w gospodarstwach 3-5 ha i 26,9 % w gospodarstwach 5-10 ha. Gospodarstwa o powierzchni użytków rolnych 10-15 ha utrzymujące bydło gromadziły 6,1% pogłowia, a gospodarstwa o powierzchni większej jak 15 ha użytków rolnych posiadały 4,4% całego pogłowia.

W przekroju terytorialnym 58,5% bydła w gospodarstwach indywidualnych spisano w podregionie nowosądeckim, w tym najwięcej w powiatach: nowotarskim (44,2 tys. sztuk) i nowosądeckim (32,7 tys. sztuk), a najmniej w powiatach wadowickim i suskim (po 9,3 tys. sztuk) m. Nowy Sącz (0,9 tys. sztuk). W podregionie krakowsko – tarnowskim spisano 41,0% pogłowia bydła, w tym najwięcej w powiatach: tarnowskim (23,5 tys. sztuk) i krakowskim (15,7 tys. sztuk) a najmniej w powiatach m. Tarnów (0,5 tys. sztuk) i chrzanowskim (1,1 tys. sztuk). W podregionie m. Kraków spisano 1,3 tys. sztuk tj. 0,5% małopolskiego pogłowia bydła.

Uwzględniając zarazem wielkość gospodarstw indywidualnych i skalę chowu bydła gospodarstwa najmniejsze, o powierzchni poniżej 1 ha w zdecydowanej większości (80,2%) posiadały

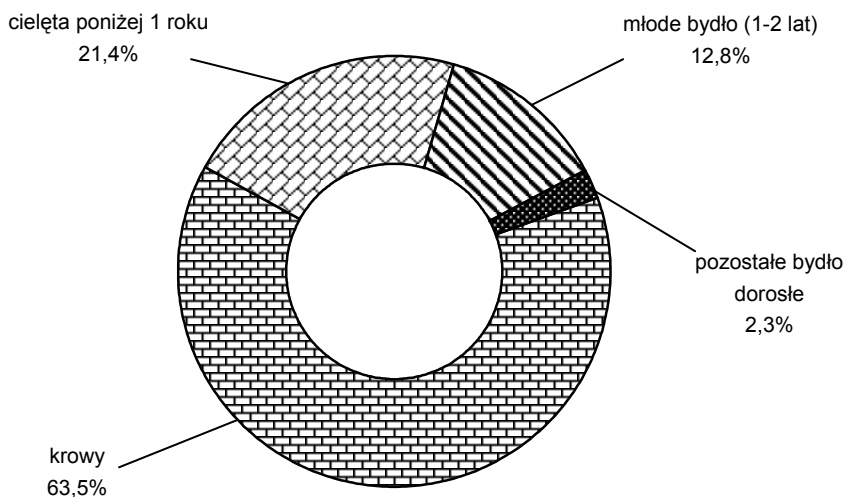
tylko jedną sztukę bydła. Także gospodarstwa o powierzchni 1-2 ha najczęściej (65,5%) utrzymywały tylko jedną sztukę bydła. Wśród gospodarstw o powierzchni powyżej 15 ha użytków rolnych największy odsetek (28,2%) charakteryzował się skalą chowu 5 – 9 sztuk bydła, ale 12,6% tych gospodarstw utrzymywało powyżej 20 sztuk bydła.

### Struktura liczby gospodarstw indywidualnych i pogłowia bydła według skali chowu



Gospodarstwa posiadające tylko jedną sztukę bydła znajdowały się w znaczącej przewadze. Było ich 42,2% ogólnej liczby gospodarstw indywidualnych posiadających bydło. Utrzymywały one 17,6% małopolskiego pogłowia bydła. Dwie sztuki bydła posiadało 28,5% gospodarstw, utrzymując 23,7% pogłowia a kolejne 19,2% gospodarstw posiadało po 3-4 sztuki bydła utrzymując 27,0% całego pogłowia. Więcej niż 10 sztuk bydła posiadało tylko 1,6% gospodarstw utrzymujących ten gatunek, ale skupiały one 9,9% całego pogłowia znajdującego się w gospodarstwach indywidualnych województwa.

### Struktura pogłowia bydła w gospodarstwach indywidualnych



W maju 2002 roku **krowy** utrzymywało w Małopolsce 109,9 tys. gospodarstw indywidualnych tj. 29,4% ogółu tych gospodarstw. W grupie gospodarstw o powierzchni użytków rolnych mniejszej jak 1 ha krowy posiadało zaledwie 3,9% gospodarstw. W grupie obszarowej 1– 2 ha krowy utrzymywało już 26,6% gospodarstw. Wśród gospodarstw średnich, o powierzchni 2 – 5 ha użytków rolnych krowy spisano w co drugim gospodarstwie (58,3%). Udział gospodarstw o powierzchni 5–10 ha użytków rolnych utrzymujących krowy wynosił 76,3%. Najwyższy w warunkach naszego województwa odsetek gospodarstw utrzymujących krowy, wynoszący 77,9%, odnotowano w grupie gospodarstw o powierzchni użytków rolnych od 10 do 15 ha. Krowy utrzymywało 65,3% gospodarstw o średniej powierzchni przekraczającej 15 ha użytków rolnych.

Na 1 gospodarstwo indywidualne utrzymujące krowy przypadało średnio 1,6 sztuki.

**Tabl. 24. Gospodarstwa indywidualne według skali chowu krów i grup obszarowych użytków rolnych**

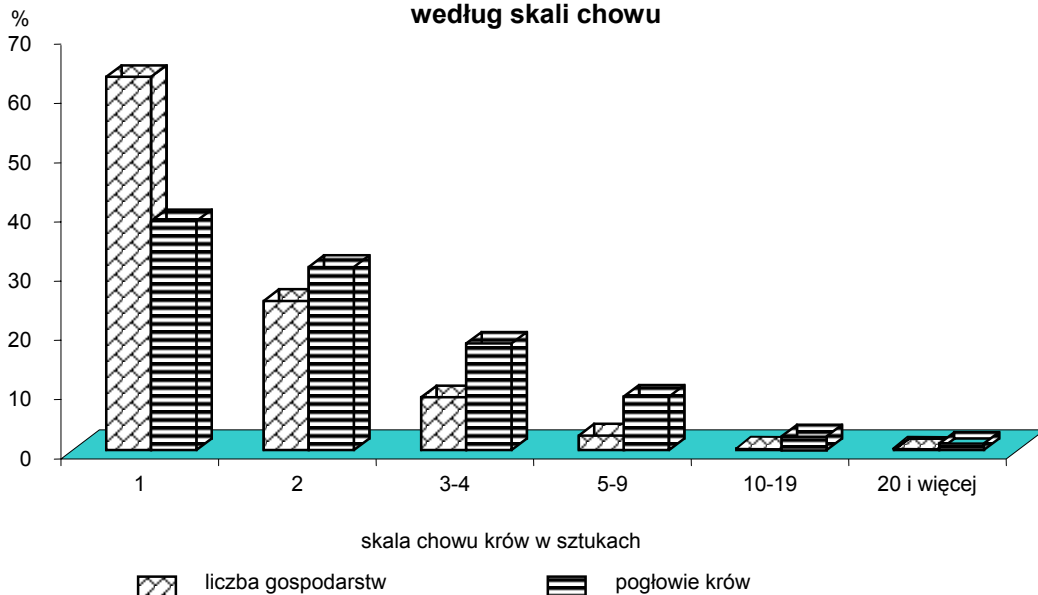
Skala chowu krów w sztukach	Grupy obszarowe użytków rolnych w hektarach						
	do 1	1 – 2	2 - 3	3 – 5	5 - 10	10 - 15	15 i więcej
	w odsetkach gospodarstw utrzymujących krowy						
1	93,6	86,1	73,0	54,7	35,4	24,2	21,8
2	5,9	12,3	22,9	33,8	35,1	27,4	20,0
3 – 4	0,5	1,4	3,8	10,3	21,6	24,9	20,5
5 – 9	0,0	0,1	0,3	1,2	7,3	19,3	22,2
10 –19	-	0,0	0,0	0,0	0,5	3,8	11,2
20 i więcej	-	-	-	0,0	0,0	0,3	4,1

W przekroju terytorialnym 59,2% krów spisano w gospodarstwach indywidualnych podregionie nowosądeckim, w tym najwięcej w powiatach: nowotarskim (26,9 tys. sztuk) i nowosądeckim (22,5 tys. sztuk), a najmniej w powiatach miasto Nowy Sącz (0,6 tys. sztuk) i wadowickim (5,1 tys. sztuk). W podregionie krakowsko – tarnowskim spisano 40,4% pogłowia krów, w tym najwięcej w powiatach: tarnowskim (16,5 tys. sztuk) i krakowskim (9,6 tys. sztuk) a najmniej w powiatach m. Tarnów (0,1 tys. sztuk) i chrzanowskim (0,5 tys. sztuk). W podregionie miasto Kraków spisano 0,7 tys. sztuk krów tj. 0,4% małopolskiego pogłowia.

Największy udział krów w stadzie bydła ogółem w gospodarstwach indywidualnych notowano w podregionie nowosądeckim (64,2%), nieco niższy w krakowsko – tarnowskim (62,5%) a najniższy w podregionie m. Kraków (50,9%), chociaż rozrzut w poszczególnych powiatach, zwłaszcza w podregionie krakowsko – tarnowskim, był znaczny. W podregionie nowosądeckim najwyższy udział krów w stadzie bydła stwierdzono w powiatach: gorlickim (70,9%), m. Nowy Sącz (69,8%) i nowosądeckim (68,8%) a najniższy w powiecie wadowickim (54,8%). W podregionie krakowsko – tarnowskim najwyższy udział krów w stadzie bydła ogółem stwierdzono w powiatach: brzeskim (71,4%) i tarnowskim (70,4%) a najniższy w powiatach: m. Tarnów (24,6%), oświęcimskim (43,9%) i chrzanowskim (45,3%).

Uwzględniając równocześnie wielkość gospodarstw indywidualnych i skalę chowu krów, gospodarstwa najmniejsze o powierzchni poniżej 1 ha w zdecydowanej większości (93,6%) posiadały tylko jedną krowę. Także wśród gospodarstw o powierzchni 1-2 ha gospodarstw „jednokrowich” było zdecydowanie najwięcej (86,1%). Wśród gospodarstw o powierzchni powyżej 15 ha użytków rolnych największy odsetek (22,2%) charakteryzował się skalą chowu 5 – 9 sztuk.

## Struktura liczby gospodarstw indywidualnych i pogłowia krów według skali chowu



W maju 2002 roku aż 38,7% pogłowia krów gospodarstw indywidualnych spisano w gospodarstwach posiadających tylko jedną krowę. Gospodarstwa te stanowiły 63,0% wszystkich gospodarstw indywidualnych posiadających krowy. W gospodarstwach utrzymujących 2 krowy, które stanowiły jedną czwartą wszystkich gospodarstw z krowami, zarejestrowano 30,9% pogłowia, 18,0% krów spisano w gospodarstwach z 3-4 krowami, które stanowiły blisko 9% gospodarstw z krowami. Zaledwie 2,5% gospodarstw utrzymujących krowy posiadało je w ilości 5 do 9 sztuk. Skupiały one 9,0% pogłowia. W gospodarstwach specjalizujących się w produkcji mleka, utrzymujących więcej niż 10 krów spisano 3,4% wojewódzkiego pogłowia, a gospodarstwa te stanowiły zaledwie 0,4% spośród utrzymujących krowy.

### Trzoda chlewna

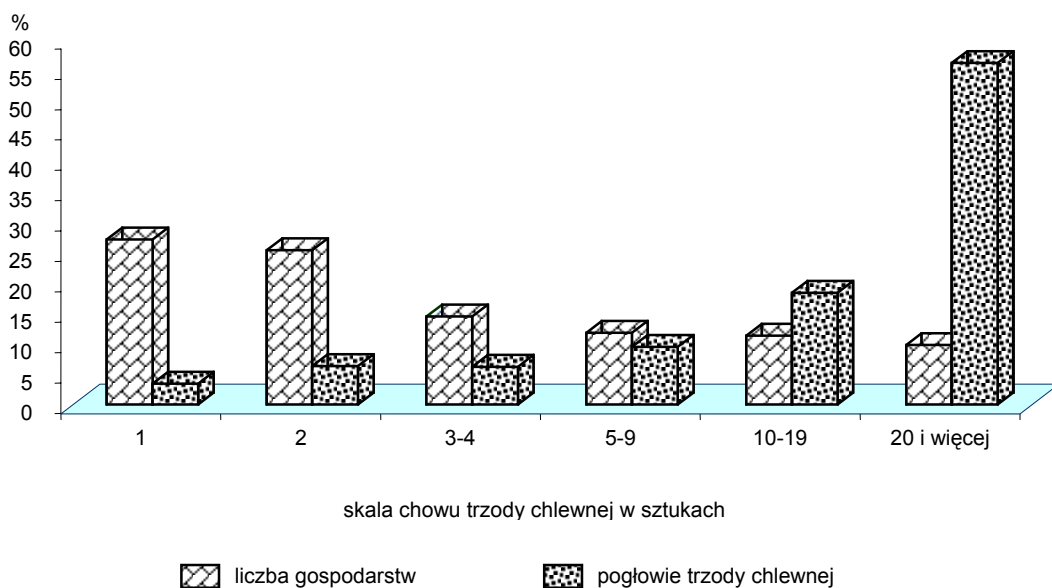
W województwie małopolskim chowem trzody chlewnej zajmowało się w maju 2002 roku 64975 gospodarstw indywidualnych, czyli 17,4% ogółu gospodarstw indywidualnych i 48,3% gospodarstw utrzymujących zwierzęta gospodarskie. Utrzymywały one łącznie 522,4 tys. sztuk świń. Na 1 gospodarstwo indywidualne utrzymujące trzodę chlewną przypadało średnio 8,0 sztuk świń.

**Tabl. 25. Gospodarstwa indywidualne według skali chowu trzody chlewnej i grup obszarowych użytkowników rolnych**

Skala chowu trzody chlewnej w sztukach	Grupy obszarowe użytkowników rolnych w hektarach						
	do 1	1 – 2	2 - 3	3 – 5	5 – 10	10 - 15	15 i więcej
	w odsetkach gospodarstw utrzymujących trzodę chlewną						
1	50,1	43,7	34,2	23,7	13,1	5,8	2,8
2	32,3	32,6	31,9	26,6	15,5	7,5	4,0
3 – 4	9,8	12,7	15,9	17,9	13,4	6,4	3,2
5 – 9	4,5	6,2	9,3	14,6	17,0	10,4	4,7
10 – 19	2,2	3,7	6,3	11,8	21,3	21,0	13,8
20 – 49	0,8	0,9	2,3	4,8	16,6	33,4	31,7
50 i więcej	0,3	0,2	0,2	0,5	3,1	15,5	39,8

Uwzględniając wielkość gospodarstw indywidualnych a zarazem skalę chowu trzody chlewnej gospodarstwa najmniejsze, o powierzchni użytków rolnych nie przekraczającej 1 ha w połowie (50,1%) utrzymywały tylko jedną świnie. Łącznie w tych najmniejszych gospodarstwach Małopolski spisano zaledwie 1,9% pogłowia trzody chlewnej. Wśród gospodarstw o powierzchni 1-2 ha użytków rolnych tylko jedna świnia spisana została w 43,7% gospodarstw posiadających trzodę, ale w sumie gospodarstwa te utrzymywały blisko 6% pogłowia trzody. Najwięcej świń, bo 20,5% całego pogłowia spisano w gospodarstwach o powierzchni użytków rolnych 3 – 5 ha. Także w tej grupie obszarowej 50,4% gospodarstw posiadających trzodę chlewną miało zaledwie 1 lub 2 sztuki. Wśród gospodarstw o powierzchni powyżej 15 ha użytków rolnych największy odsetek (39,8%) charakteryzował się skalą chowu ponad 50 sztuk trzody, a w sumie w tych wysoko produkcyjnych gospodarstwach utrzymywano 15,8% pogłowia trzody.

### Struktura liczby gospodarstw indywidualnych i pogłowia trzody chlewnej według skali chowu

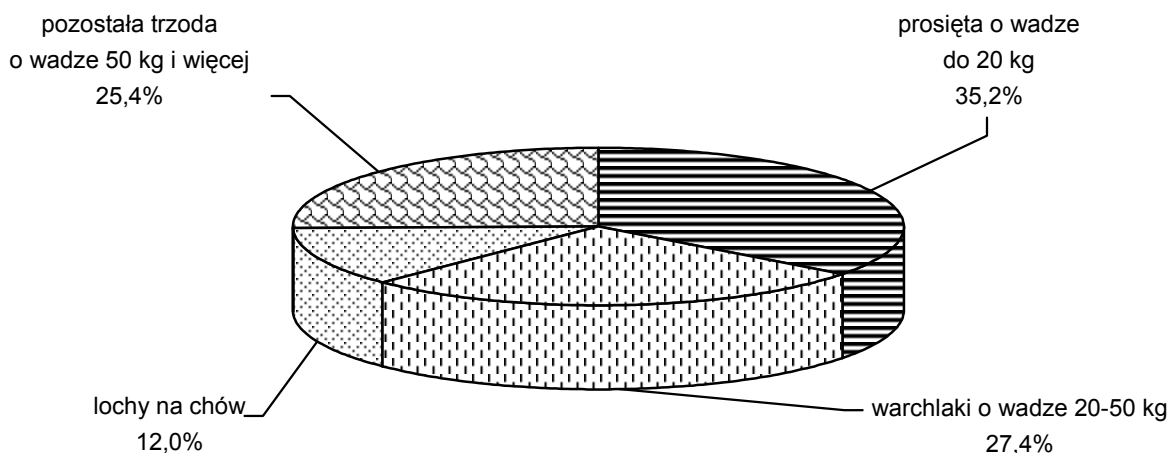


Przeciętnie w województwie małopolskim w 2002 roku wśród wszystkich gospodarstw indywidualnych posiadających trzodę chlewną:

- 27,2% posiadało tylko 1 sztukę skupiając tylko 3,4% pogłowia
- 25,4% posiadało 2 sztuki (6,3% pogłowia)
- 14,5% posiadało 3 - 4 sztuki (6,2% pogłowia)
- 11,8% posiadało 5 - 9 sztuk (9,5% pogłowia)
- 11,3% posiadało 10 – 19 sztuk (18,4% pogłowia)
- 7,6% posiadało 20 – 49 sztuk (27,2% pogłowia)
- 2,1% posiadało 50 i więcej sztuk i posiadało aż 29,0% pogłowia



## Struktura pogłowia trzody chlewnej w gospodarstwach indywidualnych



Chowem **loch** zajmowało się w 2002 roku 21527 gospodarstw indywidualnych, czyli 5,8% ogółu gospodarstw i 16,0% gospodarstw posiadających zwierzęta gospodarskie. Utrzymywały one łącznie 62,9 tys. loch. Na 1 gospodarstwo utrzymujące lochy przypadło średnio 2,9 sztuki.

**Tabl. 26. Gospodarstwa indywidualne według skali chowu loch i grup obszarowych użytków rolnych**

Skala chowu loch w sztukach	Grupy obszarowe użytków rolnych w hektarach						
	Do 1	1 – 2	2 - 3	3 – 5	5 – 10	10 – 15	15 i więcej
	w odsetkach gospodarstw utrzymujących lochy						
1	69,1	60,1	54,0	45,5	28,4	12,7	5,9
2	22,1	27,9	26,9	29,2	29,0	20,4	12,2
3 – 4	5,1	8,6	14,8	18,4	25,1	31,1	20,7
5 – 9	2,5	2,6	3,4	6,1	13,9	25,4	30,1
10 – 19	0,5	0,6	0,6	0,8	3,1	9,1	21,6
20 i więcej	0,8	0,1	0,2	0,1	0,4	1,4	9,3

Uwzględniając wielkość gospodarstw a zarazem skalę chowu loch gospodarstwa indywidualne najmniejsze, o powierzchni użytków rolnych nie przekraczającej 1 ha, w 69,1% utrzymywały tylko jedną lochę, a zarazem w tych gospodarstwach spisano zaledwie 0,9% całego pogłowia loch w Małopolsce. W gospodarstwach o powierzchni 1 - 2 ha użytków rolnych jedna locha spisana została w 60,1% tych gospodarstw, które łącznie posiadały 3,9% ogólnego pogłowia loch. Najwięcej loch, bo 21,8% ogólnego ich pogłowia utrzymywały gospodarstwa o powierzchni użytków rolnych 3 – 5 ha. Ale także w tej grupie obszarowej blisko połowa gospodarstw (45,5%) miała tylko jedną lochę. Wśród gospodarstw o powierzchni powyżej 15 ha użytków rolnych utrzymywano 13,1% pogłowia loch, najwyższy odsetek gospodarstw (30,1%) z tej grupy obszarowej posiadał 5 – 9 loch.

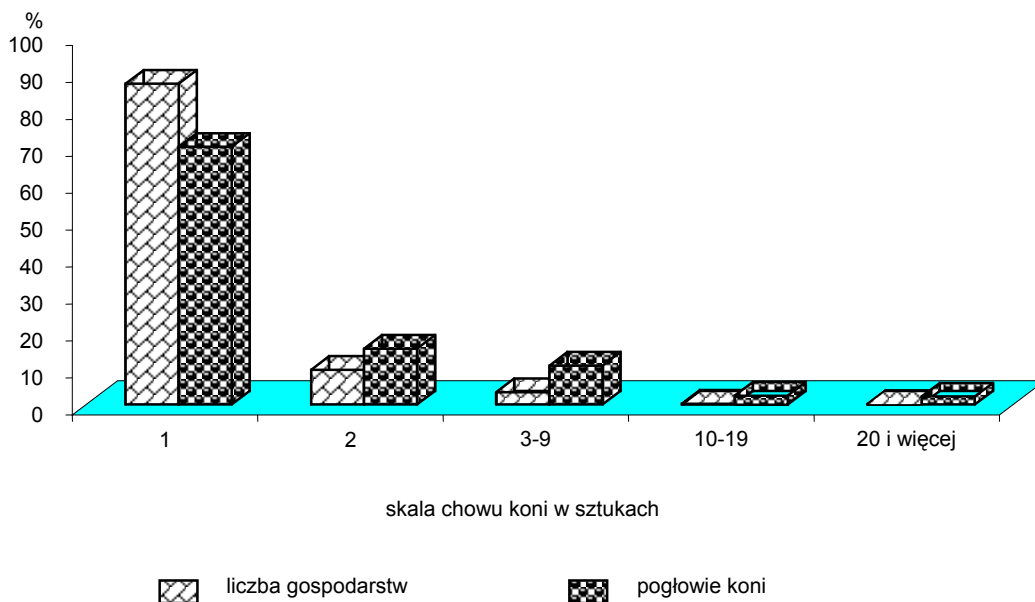


Wśród gospodarstw indywidualnych utrzymujących konie w województwie małopolskim prawie 87% gospodarstw posiadało tylko jednego konia. Gospodarstwa „jednokonne” posiadały łącznie 69,8% pogłowia koni. Dwie sztuki posiadało 9,4% gospodarstw indywidualnych i skupione było w tych gospodarstwach ponad 15% pogłowia koni. Trzy do dziewięciu koni spisano w 3,4% gospodarstw spośród wszystkich utrzymujących konie i skupiały one istotną część, prawie 11% pogłowia. Gospodarstwa hodowlane lub nastawione na rekreację, posiadające więcej niż 20 sztuk koni, stanowiły tylko 0,1% gospodarstw z końmi ale skupiały 2,2% całego pogłowia w gospodarstwach indywidualnych

Gospodarstwa najmniejsze, o powierzchni użytków rolnych do 1 ha skupiały tylko 3,6% pogłowia koni. W gospodarstwach od 1 do 5 ha użytków rolnych spisano 66,7% pogłowia koni, a w gospodarstwach od 5 do 10 ha było 27,5% pogłowia koni. Gospodarstwa największe, o powierzchni powyżej 15 ha, posiadały 2,2% całego pogłowia koni.

W przekroju terytorialnym 54,7% pogłowia spisano w gospodarstwach indywidualnych w podregionie nowosądeckim, 43,7% w podregionie krakowsko – tarnowskim, a 1,5% w podregionie miasto Kraków. W układzie powiatowym najwięcej koni, bo 4,7 tys. sztuk czyli 14,3% pogłowia spisano w powiecie nowosądeckim, 4,1 tys. sztuk tj. 12,6% w powiecie tarnowskim. Najmniej w mieście Tarnów i Nowy Sącz po 0,1 tys. sztuk czyli po 0,4% i powiecie chrzanowskim 0,2 tys. sztuk tj. 0.7%.

### Struktura liczby gospodarstw indywidualnych i pogłowia koni według skali chowu



### Owce

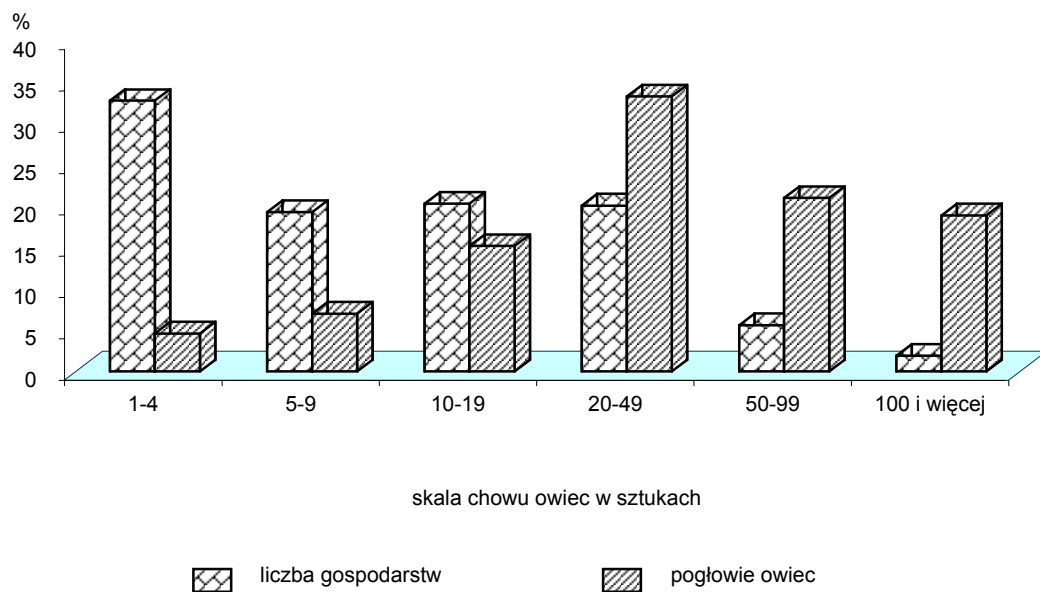
Owce stanowiły „małopolską specjalność” produkcji zwierzęcej. W województwie skupiła się jedna czwarta krajowego pogłowia tego gatunku. W 2002 roku chów owiec prowadziło w Małopolsce 4868 gospodarstw indywidualnych, tj. zaledwie 1,3% ogółu tych gospodarstw i tylko 3,6% gospodarstw w ogóle utrzymujących zwierzęta gospodarskie. Gospodarstwa te posiadały łącznie 82,8 tys. owiec. Średnio na jedno gospodarstwo utrzymujące owce przypadało 17,0 sztuk tych zwierząt.

**Tabl. 28. Gospodarstwa indywidualne według skali chowu owiec i grup obszarowych użytków rolnych**

Skala chowu owiec w sztukach	Grupy obszarowe użytków rolnych w hektarach						
	do 1	1 – 2	2 – 3	3 – 5	5 – 10	10 - 15	15 i więcej
	w odsetkach gospodarstw utrzymujących owce						
1 – 4	53,6	33,3	30,9	30,1	24,2	22,6	16,2
5 – 9	23,7	21,8	17,3	19,4	15,5	12,2	10,3
10 – 19	14,4	24,0	22,6	19,7	18,5	18,3	14,7
20 – 49	7,1	18,7	23,0	22,8	26,1	18,3	19,1
50 – 99	0,8	2,0	5,2	6,8	11,1	18,3	13,2
100 i więcej	0,5	0,2	0,9	1,2	4,6	10,3	26,5

Wśród gospodarstw indywidualnych utrzymujących owce w województwie małopolskim 5,8% pogłowia spisano w gospodarstwach poniżej 1 ha użytków rolnych, 17,3% pogłowia w gospodarstwach 1-2 ha, 16,3% w gospodarstwach 2-3 ha, 22,9% owiec w gospodarstwach 3-5 ha i najwięcej, bo 24,8% w gospodarstwach 5-10 ha. Gospodarstwa o powierzchni użytków rolnych 10-15 ha gromadziły 5,4% pogłowia owiec. Gospodarstwa o powierzchni większej jak 15 ha użytków rolnych posiadały 7,4% całego pogłowia.

**Struktura liczby gospodarstw indywidualnych i pogłowia owiec według skali chowu**



Wśród gospodarstw indywidualnych utrzymujących owce prawie co trzecie z nich (32,8%) posiadało tylko 1 – 4 sztuk tych zwierząt i skupiały one zaledwie 4,6% pogłowia. Blisko 20% gospodarstw posiadało 5 – 9 sztuk owiec i skupiało 7,0% pogłowia; ponad 20% gospodarstw posiadało 10 - 19 sztuk owiec i skupiało 15,2% wszystkich owiec z gospodarstw indywidualnych. Również niewiele powyżej 20% gospodarstw posiadało 20 – 49 sztuk owiec skupiając 33,3% pogłowia. Gospodarstwa, które posiadały więcej niż 50 sztuk owiec stanowiły tylko 7,5% gospodarstw zajmujących się produkcją owczarską, ale skupiały prawie 40% owiec.

Uwzględniając zarazem wielkość gospodarstw i skalę chowu owiec najmniejsze gospodarstwa, o powierzchni poniżej 1 ha, najczęściej (53,6%) posiadały 1 – 4 sztuk owiec. Również gospodarstwa o powierzchni 1-2 ha najczęściej (w 33,3%) utrzymywały 1 – 4 sztuk owiec. Wśród gospodarstw o powierzchni powyżej 15 ha użytków rolnych największy odsetek (26,5%) posiadał powyżej 100 sztuk owiec.

W przekroju terytorialnym 95,2% owiec spisano w gospodarstwach indywidualnych podregionu nowosądeckiego, w tym najwięcej w powiatach: nowotarskim (35,4 tys. sztuk) tatrzańskim (28,0 tys. sztuk), a najmniej w powiatach miasto Nowy Sącz (0,5 tys. sztuk) i suskim (0,6 tys. sztuk). W podregionie krakowsko – tarnowskim spisano 4,7% pogłowia owiec, w tym najwięcej w powiatach: tarnowskim (0,8 tys. sztuk) i krakowskim (0,7 tys. sztuk). W podregionie miasto Kraków spisano 0,1 tys. sztuk tj. 0,1% małopolskiego pogłowia owiec.

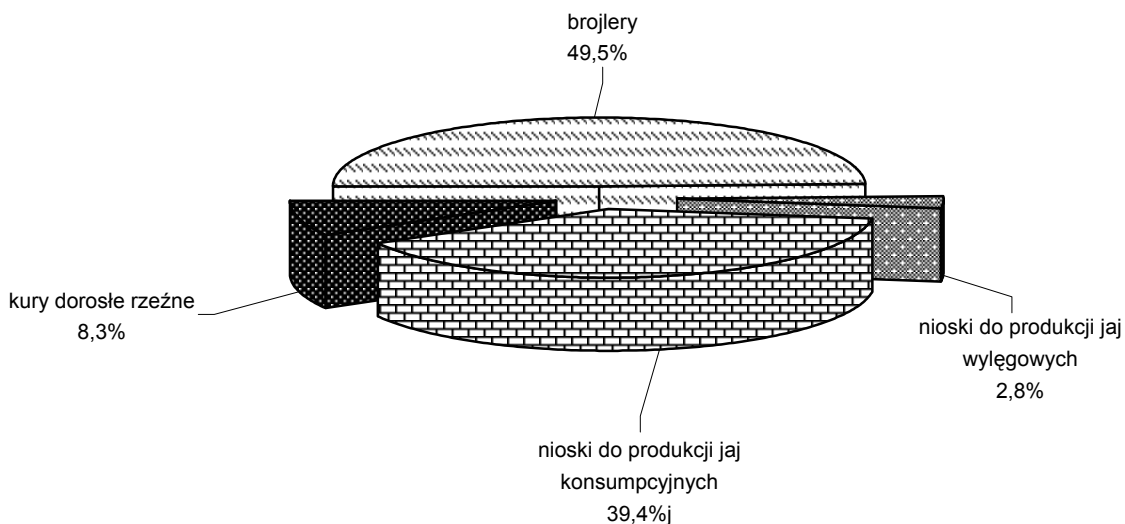
### **Drób kurzy**

W gospodarstwach indywidualnych Małopolski utrzymywano 95,6% pogłowia drobiu kurzego, w spółdzielniach produkcji rolniczej specjalizujących się w hodowli wielkostadnej drobiu 3,6%, a w gospodarstwach państwowych 0,03%.

W 2002 roku drób kurzy posiadało w Małopolsce 143,5 tys. gospodarstw indywidualnych tj. 38,4% ogółu tych gospodarstw. Posiadały one łącznie 8960 tys. sztuk drobiu kurzego. Średnio na jedno gospodarstwo utrzymujące ten drób przypadało 62 sztuki.

W gospodarstwach indywidualnych blisko połowę stada drobiu kurzego stanowiły brojlery. Kur niosek było 42,2%, w tym 2,8% stanowiły kury przeznaczone do produkcji jaj wylęgowych. Kury i koguty dorosłe, utrzymywane z przeznaczeniem na rzeź stanowiły 8,3% stada.

#### **Struktura stada drobiu kurzego wg grup produkcyjno - użytkowych w gospodarstwach indywidualnych**



Uwzględniając zarazem wielkość gospodarstw indywidualnych i skalę chowu drobiu kurzego największy procent pogłowia utrzymywały gospodarstwa, które posiadały 10 – 49 sztuk drobiu. Gromadziły one łącznie 20,3% małopolskiego pogłowia drobiu kurzego.

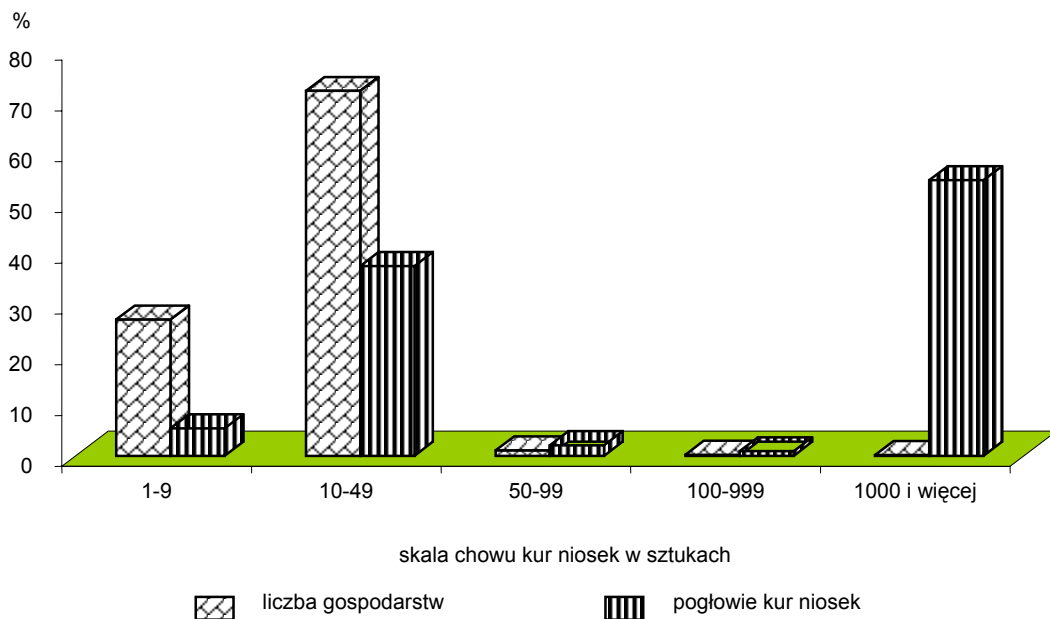
**Tabl. 29. Gospodarstwa indywidualne według skali chowu drobiu kurzego i grup obszarowych użytkowników rolnych**

Skala chowu drobiu kurzego w sztukach	Grupy obszarowe użytkowników rolnych w hektarach						
	do 1	1 – 2	2 – 3	3 – 5	5 – 10	10 - 15	15 i więcej
	w odsetkach gospodarstw utrzymujących kury						
1 – 9	32,0	23,5	20,7	16,5	11,6	7,7	6,9
10 – 49	65,1	72,2	73,5	75,3	72,7	65,4	58,2
50 – 99	2,5	3,7	5,1	7,2	13,4	21,2	25,7
100 – 149	0,1	0,4	0,4	0,7	1,9	4,6	6,6
150 – 199	0,0	0,0	0,0	0,1	0,2	0,5	1,2
200 – 999	0,1	0,0	0,0	0,1	0,1	0,2	0,6
1000 – 9999	0,1	0,1	0,1	0,0	0,1	0,1	0,2
powyżej 10000	0,1	0,1	0,1	0,1	0,1	0,2	0,7

Wśród gospodarstw indywidualnych utrzymujących drób kurzy w województwie małopolskim 15,1% pogłowia spisano w gospodarstwach poniżej 1 ha użytków rolnych, 23,1% pogłowia w gospodarstwach 1-2 ha, 16,6% w gospodarstwach 2-3 ha, 17,3% w gospodarstwach 3-5 ha, 17,3% w gospodarstwach 5-10 ha. Gospodarstwa o powierzchni użytków rolnych 10-15 ha utrzymujące drób kurzy gromadziły 4,6% pogłowia. Gospodarstwa o powierzchni większej jak 15 ha użytków rolnych posiadały 6,1% całego pogłowia.

W przekroju terytorialnym w gospodarstwach indywidualnych produkcja drobiu kurzego skupiona była przede wszystkim w podregionie krakowsko-tarnowskim. Stwierdzono tam 5812 tys. sztuk tj. 64,9% pogłowia w województwie małopolskim, najwięcej w powiatach: krakowskim (1530 tys. sztuk tj. 17,1%), bocheńskim (1200 tys. sztuk tj. 13,4%) i tarnowskim (901 tys. sztuk tj. 10,1%). W podregionie nowosądeckim pogłowie drobiu kurzego liczyło 2770 tys. sztuk czyli 30,9%, najwięcej drobiu zarejestrowano w powiecie wadowickim (1008 tys. sztuk tj. 11,2%). W podregionie m. Kraków pogłowie drobiu liczyło 378 tys. sztuk tj. 4,2% drobiu kurzego ogółem w gospodarstwach indywidualnych województwa małopolskiego.

**Struktura liczby gospodarstw indywidualnych i pogłowia kur niosek według skali chowu**



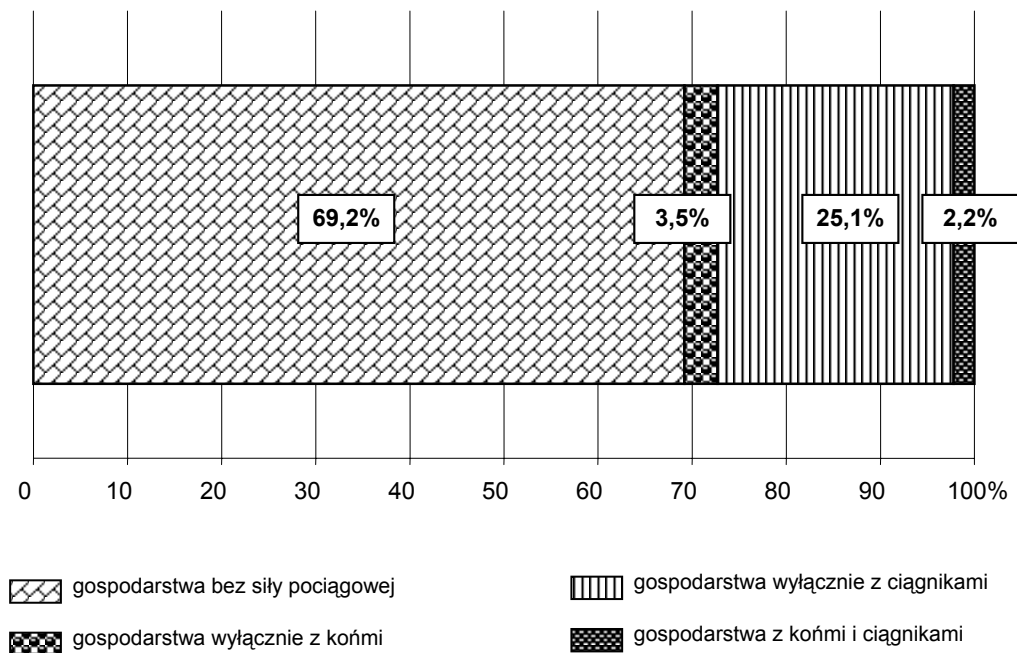
Gospodarstwa indywidualne posiadające kury nioski w drobnym, przydomowym chowie, tj. w stadkach 1 – 49 sztuk stanowiły 98,7% wszystkich gospodarstw indywidualnych posiadających nioski, ale skupiały tylko 42,8% pogłowia niosek. Gospodarstwa prowadzące fermowy chów kur niosek, czyli powyżej 1000 sztuk w jednym gospodarstwie stanowiły zaledwie 0,1% wszystkich gospodarstw posiadających kury nioski, ale skupiały 54,3% pogłowia kur niosek.

## WYPOSAŻENIE GOSPODARSTW ROLNYCH W ŚRODKI PRODUKCJI

### Wyposażenie w siłę pociągową

Blisko 70% małopolskich gospodarstw rolnych nie posiadało w 2002 roku na własność żadnej siły pociągowej. Co czwarte posiadało wyłącznie ciągnik rolniczy. Z koni, jako wyłącznej siły pociągowej, korzystało 3,5% gospodarstw, a 2,2 % gospodarstw posiadało zarówno konie, jak i ciągniki rolnicze.

Struktura gospodarstw rolnych według wyposażenia w siłę pociągową



Wśród najmniejszych gospodarstw indywidualnych, o powierzchni użytków rolnych poniżej 1 ha, ponad 95% nie posiadało żadnej siły roboczej. Ciągniki posiadało 4,4% gospodarstw z tej grupy, wyłącznie konie jako jedyną siłę pociągową 0,4%, a konie i ciągniki tylko 0,1%.

W gospodarstwach o powierzchni użytków rolnych powyżej 1 ha wraz ze wzrostem powierzchni wzrastał udział gospodarstw posiadających ciągniki jako jedyną siłę pociągową od 22,4% w grupie 1 - 2 ha, poprzez 53,8% w grupie 3 - 5 ha aż do 80,5% w grupie powyżej 15 ha użytków rolnych.

Udział gospodarstw indywidualnych o powierzchni użytków rolnych powyżej 1 ha posiadających konie jako wyłączną siłę pociągową wzrastał od 2,3% w grupie 1 – 2 ha do 10,4% w grupie 3 – 5 ha użytków rolnych, w wyższych grupach obszarowych spadał od 6,4% w grupie 5 – 10 ha do 0,8% w grupie powyżej 15 ha użytków rolnych.

Udział gospodarstw indywidualnych w ogóle nie posiadających własnej siły pociągowej spadał od 74,7% w grupie 1 – 2 ha użytków rolnych, poprzez 29,9% w grupie 3 - 5 ha użytków rolnych aż do 6,7% w grupie 10 – 15 ha użytków rolnych. W grupie gospodarstw największych, o powierzchni użytków rolnych powyżej 15 ha, odsetek ten znowu wzrastał do 9,5%, na co wpływ miał wysoki udział (22,7%) gospodarstw o powierzchni powyżej 50 ha użytków rolnych bez własnej siły pociągowej.

**Tabl. 30. Struktura gospodarstw indywidualnych według wyposażenia w siłę pociągową i według grup obszarowych użytków rolnych**

Grupy obszarowe użytków rolnych w ha	Gospodarstwa bez koni i ciągników	Gospodarstwa wyłącznie z końmi	Gospodarstwa z końmi i ciągnikami	Gospodarstwa wyłącznie z ciągnikami
<b>Razem</b>	<b>100,0</b>	<b>100,0</b>	<b>100,0</b>	<b>100,0</b>
do 1	57,8	4,7	1,1	7,3
1 – 2	25,5	16,0	5,5	21,1
2 – 3	9,6	26,7	12,7	20,4
3 – 5	5,6	39,1	36,2	27,8
5 – 10	1,4	12,9	36,8	19,0
10 – 15	0,1	0,5	5,8	3,0
15 – 20	0,0	0,1	1,0	0,8
20 – 50	0,0	0,0	0,7	0,5
50 i więcej	0,0	-	0,2	0,1

### **Ciągniki**

Powszechny Spis Rolny 2002 wykazał, że w województwie małopolskim ciągniki posiadało 102,2 tys. gospodarstw, tj. o 13,1% więcej jak w 1996 roku. W 2002 roku spisano 111,1 tys. sztuk ciągników rolniczych tj. o 14,3% więcej jak przed 6 laty. Na 1 ciągnik rolniczy przypadało około 7,1 ha użytków rolnych. Na 100 gospodarstw rolnych przypadało w województwie małopolskim prawie 30 sztuk ciągników.

Udział gospodarstw posiadających ciągniki rolnicze wzrastał proporcjonalnie do wzrostu powierzchni ich użytków rolnych. W grupie gospodarstw o powierzchni 1-2 ha użytków rolnych ciągniki rolnicze posiadało 22,9% gospodarstw, w grupie 3-5 ha 59,8% gospodarstw, a w grupie powyżej 10 ha użytków rolnych 90,4% gospodarstw. Najwyższy wskaźnik w województwie, 91,7% gospodarstw posiadających ciągniki rolnicze wystąpił w grupie obszarowej 15-20 ha użytków rolnych.

Ilość użytków rolnych przypadających na 1 ciągnik rolniczy była zbliżona w dwóch podregionach i wynosiła: w podregionie krakowsko-tarnowskim 7,0 ha użytków rolnych i w podregionie nowosądeckim 6,8 ha użytków rolnych. Od średniej odbiegał podregion miasto Kraków, gdzie na 1 ciągnik rolniczy przypadało aż 16,1 ha użytków rolnych. Najkorzystniejszy wskaźnik odnotowano w powiatach: olkuskim (6,3 ha), krakowskim (6,1 ha), myślenickim (5,7 ha) i proszowickim (5,4 ha). Najwięcej ciągników rolniczych posiadały gospodarstwa rolne powiatów: krakowskiego (11,9 tys. sztuk), nowotarskiego (10,6 tys. sztuk), tarnowskiego (9,9 tys. sztuk) i nowosądeckiego (8,0 tys.



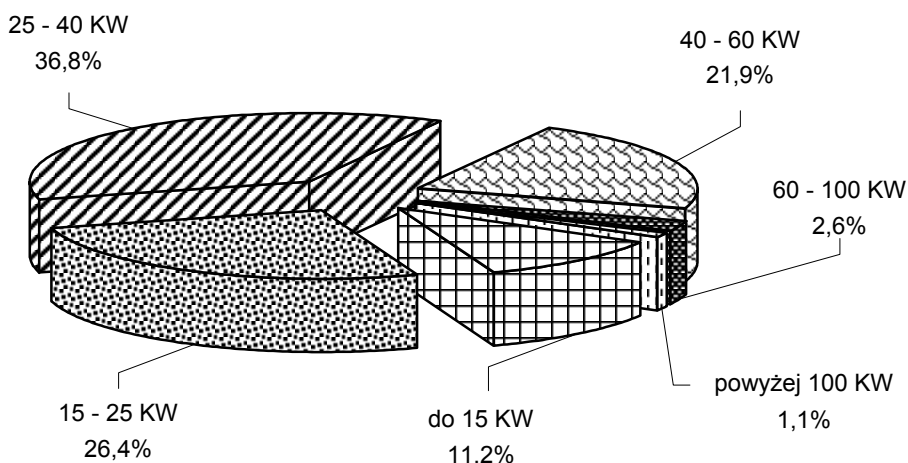
sztuk), chociaż z uwagi na specyfikę tych powiatów należy przypuszczać, że duża część tych ciągników pracuje na rzecz transportu drogowego i leśnego.

**Tabl. 31. Liczba ciągników przypadająca na 100 indywidualnych gospodarstw rolnych oraz powierzchnia użytków rolnych przypadająca na 1 ciągnik według grup obszarowych użytków rolnych**

Grupy obszarowe użytków rolnych w ha	Liczba ciągników	Liczba ciągników na 100 gospodarstw	Powierzchnia użytków rolnych przypadająca na 1 ciągnik w ha
<b>Razem</b>	<b>110436</b>	<b>29,6</b>	<b>6,9</b>
poniżej 1	7013	4,5	9,4
1 – 2	20542	23,2	6,1
2 – 3	20749	42,8	5,7
3 – 5	30194	62,0	6,1
5 – 10	24058	92,7	7,1
10 – 15	4877	137,3	8,6
15 – 20	1397	163,2	10,4
20 – 50	1224	191,8	14,5
50 i więcej	382	248,1	48,9

W strukturze ciągników w gospodarstwach indywidualnych dominowały pojazdy o niskiej i średniej mocy. Ciągniki o mocy do 25 KW stanowiły 37,6% ogólnej liczby ciągników, 25 do 40 KW 36,8%, 40 do 60 KW 21,9% a powyżej 60 KW tylko 3,7%.

#### Struktura ciągników według mocy silnika w gospodarstwach indywidualnych



## Maszyny i urządzenia rolnicze

W województwie małopolskim w okresie międzypisowym istotnie wzrosła ilość maszyn rolniczych. Jednak liczba gospodarstw posiadających maszyny i urządzenia rolnicze była bardzo zróżnicowana w zależności od rodzaju maszyn i wielkości użytków rolnych w gospodarstwach.

**Tabl. 32. Wybrane maszyny i urządzenia rolnicze według użytkowników**

Wyszczególnienie	Rolnictwo ogółem	sektor prywatny		sektor publiczny
		razem	w tym gospodarstwa indywidualne	
	w sztukach			
Kombajny zbożowe .....	6216	6160	6083	56
Kombajny ziemniaczane .....	3505	3499	3488	6
Kombajny buraczane .....	280	276	275	4
Kosiarki ciągnikowe .....	49852	49786	49722	66
Kopaczki do ziemniaków .....	37544	37519	37503	25
Sadzarki do ziemniaków .....	27984	27962	27939	22
Rozrzutniki obornika .....	26026	25959	25867	70
Rozsiewacze nawozów .....	17691	17609	17513	82
Przyczepy zbierające .....	6662	6630	6616	32
Prasy zbierające .....	5418	5390	5338	28
Polowe opryskiwacze ciągnikowe .....	24053	23992	23923	61
Sadownicze opryskiwacze ciągnikowe .....	2252	2240	2238	12
Dojarki rurociągowe .....	290	279	269	11
Konwiowe schładzarki do mleka .....	6350	6348	6348	2

Udział indywidualnych gospodarstw rolnych o powierzchni użytków rolnych powyżej 1 ha posiadających kombajny zbożowe wynosił w województwie małopolskim 2,8%. Był to wskaźnik znacznie niższy od średniego dla kraju, który obliczono na 6,1%. Najwięcej kombajnów zbożowych posiadały gospodarstwa w grupie obszarowej 5 – 10 ha użytków rolnych. Posiadały one 2,3 tys. sztuk tych maszyn, czyli 38,7% ogólnej ich liczby. Najwyższą obsadę kombajnów zbożowych na 100 ha zbóż i rzepaku stwierdzono natomiast w grupie obszarowej 10 – 15 ha użytków rolnych. Na 1 kombajn przypadało w tej grupie obszarowej prawie 20 ha zbóż i rzepaku.

Na 1 kombajn zbożowy przypadało w województwie małopolskim około 39 ha upraw zbóż. Średnio w kraju było to około 63 ha.

Najwięcej kombajnów zbożowych w gospodarstwach indywidualnych było w podregionie krakowsko-tarnowskim (71,3%). W podregionie nowosądeckim było 27,8% a w podregionie miasto Kraków 0,9%. W podregionie krakowsko-tarnowskim najwięcej kombajnów zbożowych było w powiatach: miechowskim (975 sztuk), krakowskim (779 sztuk), tarnowskim (551 sztuk) i proszowickim (549 sztuk).

Kombajny ziemniaczane posiadało 1,6% gospodarstw indywidualnych o powierzchni użytków rolnych powyżej 1 ha. Stwierdzono tam 3488 kombajnów. Najwięcej kombajnów ziemniaczanych posiadały gospodarstwa grupy obszarowej 5 – 10 ha użytków rolnych; było tam 1584 kombajny, czyli 45,4% wszystkich będących własnością rolników indywidualnych. Najwyższą obsadę (36,7 szt. /100 ha upraw ziemniaków) stwierdzono w grupie obszarowej powyżej 50 ha użytków rolnych

Na 1 kombajn ziemniaczany przypadało w województwie małopolskim 16 ha upraw ziemniaków (w Polsce 9,2 ha).

W podregionie krakowsko - tarnowskim zarejestrowano w gospodarstwach indywidualnych aż 90,9% kombajnów ziemniaczanych, w podregionie nowosądeckim 4,9%, a w podregionie miasto Kraków 4,2%. Najwięcej kombajnów ziemniaczanych było w powiatach: miechowskim (1111 sztuk), krakowskim (824 sztuki) i proszowickim (583 sztuki).

**Tabl. 33. Maszyny rolnicze w przeliczeniu na 100 ha powierzchni upraw w gospodarstwach indywidualnych o powierzchni powyżej 1 ha użytków rolnych**

Wyszczególnienie	Liczba maszyn w sztukach na 100 ha poszczególnych upraw	Rodzaj upraw
kombajny zbożowe .....	2,5	zboża i rzepak
kombajny ziemniaczane .....	6,2	ziemniaki
kombajny buraczane .....	20,0	buraki
kosiarki ciągnikowe .....	22,2	użytki zielone
kopaczki do ziemniaków .....	66,7	ziemniaki
sadzarki do ziemniaków .....	49,7	ziemniaki
przyczepy zbierające pokosy...	2,6	zboża, rzepak, zielonki i kukurydza
rozzrutniki obornika.....	7,4	zasiewy ogółem
prasy zbierające .....	2,1	zboża, rzepak, zielonki i kukurydza
silosokombajny.....	1,5	zielonki i kukurydza
opryskiwacze sadownicze.....	19,8	sady

Kombajny buraczane posiadało 274 gospodarstw indywidualnych o powierzchni użytków rolnych powyżej 1 ha. Stwierdzono w nich 275 kombajnów. Najwięcej tych wysoko wyspecjalizowanych maszyn posiadały gospodarstwa grupy obszarowej 10 – 15 ha użytków rolnych; było tam 81 kombajnów, czyli 29,5% wszystkich będących własnością rolników indywidualnych. Najwyższą obsadę (24,5 szt. /100 ha upraw buraków) stwierdzono w grupie obszarowej 5 - 10 ha użytków rolnych.

Na 1 kombajn buraczany przypadało w województwie małopolskim średnio 5,0 ha upraw buraków ( w Polsce 8,0 ha).

W gospodarstwach indywidualnych o powierzchni użytków rolnych powyżej 1 ha w podregionie krakowsko-tarnowskim zarejestrowano aż 97,8% kombajnów buraczanych, w podregionie nowosądeckim 1,5%, a w podregionie miasto Kraków 0,7%. Najwięcej kombajnów buraczanych było w powiatach: miechowskim (101 sztuk), proszowickim (56 szt.) i dąbrowskim (53 sztuki).

## Budynki i budowle

Jak wykazał Powszechny Spis Rolny 2002 budynki i budowle (tj. obory, chlewnie, kurniki, wiaty, garaże, budynki wielofunkcyjne i pozostałe) posiadało w województwie małopolskim 265,3 tys. gospodarstw rolnych, tj. 71,0% ogółu gospodarstw rolnych. W co drugim gospodarstwie o powierzchni użytków rolnych poniżej 1 ha spisano budynki gospodarcze (48,4%), ale większość budynków i budowli znajdowało się w gospodarstwach o powierzchni użytków rolnych powyżej 1 ha. Spisano w nich 86,6% obór, 89,2% chlewni, 69,7% kurników, 82,8% stodoł i 75,5% budynków wielofunkcyjnych.

**Tabl. 34. Budynki i budowle według użytkowników**

Wyszczególnienie	Rolnictwo ogółem	Sektor prywatny		Sektor publiczny
		razem	w tym gospodarstwa indywidualne	
	w sztukach			
Obory .....	43271	43209	43161	62
Chlewnie .....	13156	13117	13045	39
Kurniki .....	18081	18066	18023	15
Stodoły .....	109566	109490	109431	76
Wiaty .....	24551	24443	24355	108
Garaże .....	56361	56278	56181	83
Budynki wielofunkcyjne .....	158260	158130	158037	130
Inne pomieszczenia .....	21112	20858	20700	254

W gospodarstwach indywidualnych znajdowało się 99,7% wszystkich budynków w województwie i co bardzo znamienne, prawie 10% wszystkich budynków i budowli w Polsce. Gospodarstwa o powierzchni powyżej 1 ha użytków rolnych, stanowiące 58% wszystkich gospodarstw indywidualnych, posiadały 78,3% wszystkich budynków.

**Tabl. 35. Struktura budynków i budowli w gospodarstwach indywidualnych według grup obszarowych użytków rolnych**

Grupy obszarowe użytków rolnych w ha	Obory	Chlewnie	Kurniki	Stodoły	Budynki wielofunkcyjne
<b>Razem</b>	<b>100,0</b>	<b>100,0</b>	<b>100,0</b>	<b>100,0</b>	<b>100,0</b>
poniżej 1	13,5	10,8	30,3	17,2	24,5
1 – 2	26,0	17,9	19,5	25,3	26,0
2 – 3	19,8	14,1	11,8	18,1	17,7
3 – 5	23,1	23,1	16,7	22,0	19,2
5 – 10	14,2	23,5	16,1	14,0	10,6
10 – 15	2,2	6,2	3,8	2,3	1,4
15 – 20	0,6	1,8	0,9	0,6	0,3
20 – 50	0,5	2,0	0,7	0,4	0,2
50 i więcej	0,2	0,6	0,2	0,1	0,1

W gospodarstwach indywidualnych udział specjalistycznych budynków inwentarskich w ogólnej liczbie budynków był niewielki, ale wzrastał wraz ze zwiększaniem się powierzchni użytków rolnych w gospodarstwie. W grupie gospodarstw najmniejszych, o powierzchni użytków rolnych poniżej 1 ha, nieliczne tylko posiadały budynki inwentarskie, i tak: obory – 3,7%, chlewnie – 0,9%, kurniki – 3,5% ogółu tej grupy gospodarstw.

W grupie gospodarstw indywidualnych powyżej 1 ha użytków rolnych znajdowało się większość specjalistycznych budynków inwentarskich. Udział gospodarstw posiadających budynki specjalistyczne wyraźnie rósł wraz ze wzrostem powierzchni gospodarstwa. Gospodarstwa posiadające obory stanowiły 17,0% ogółu tej grupy gospodarstw, ale wśród gospodarstw o powierzchni powyżej 10 ha użytków rolnych było to 26,8%. Chlewnie posiadało 5,2% gospodarstw powyżej 1 ha użytków rolnych, w tym 23,6% gospodarstw powyżej 10 ha użytków rolnych. Kurniki znajdowały się w 5,7% gospodarstw powyżej 1 ha użytków rolnych. W zależności od wielkości gospodarstwa wskaźnik ten wzrastał, osiągając wartość 18,2% w grupie gospodarstw o powierzchni użytków rolnych powyżej 10 ha.

Stodoły posiadało 28,9% gospodarstw indywidualnych. W grupie obszarowej poniżej 1 ha użytków rolnych udział ten wynosił 12,0%, a powyżej 1 ha 41,1%, w tym w grupie powyżej 10 ha użytków rolnych 63,6% gospodarstw posiadało stodoły. Wiaty na maszyny i urządzenia posiadało 6,1% gospodarstw indywidualnych. W grupie obszarowej poniżej 1 ha użytków rolnych było to 2,1%, a powyżej 1 ha 9,0%, w tym w grupie obszarowej powyżej 10 ha - 29,7% gospodarstw. Budynki wielofunkcyjne posiadało 41,3% gospodarstw indywidualnych. W grupie obszarowej poniżej 1 ha użytków rolnych udział ten wynosił 24,4% , a powyżej 1 ha 53,6%.

Całkowita powierzchnia użytkowa budynków i budowli w gospodarstwach indywidualnych wynosiła 33363 tys. m<sup>2</sup> z czego na cele rolnicze wykorzystano 25806,2 tys. m<sup>2</sup> tj. 77,3%. Najlepiej wykorzystano powierzchnię w pomieszczeniach inwentarskich gospodarstw indywidualnych – wykorzystanie powierzchni na cele rolnicze przekraczało w nich 83%, a w grupie obszarowej 10 – 15 ha użytków rolnych przekroczyło 96%. Najwięcej przestrzeni nie wykorzystanej rolniczo było w innych pomieszczeniach gospodarskich, takich jak stajnie, owczarnie, szklarnie, tunele stałe i pieczarkarnie. Wykorzystanie rolnicze wynosiło średnio 65,4%, ale w grupie obszarowej poniżej 1 ha użytków rolnych nieznacznie tylko przekroczyło 50%.

**Tab. 36. Udział powierzchni wykorzystanej na działalność rolniczą w ogólnej powierzchni budynków i budowli w gospodarstwach indywidualnych według grup obszarowych użytków rolnych**

Grupy obszarowe użytków rolnych w ha	Pomieszczenia inwentarskie	Budynki i pomieszczenia gospodarcze	Budynki i budowle przeznaczone do przechowywania technicznych środków produkcji	Inne pomieszczenia (stajnie, owczarnie, pieczarkarnie, szklarnie itp.)
<b>Razem</b>	<b>83,2</b>	<b>77,5</b>	<b>68,3</b>	<b>65,4</b>
poniżej 1	70,8	45,0	22,1	50,5
1 – 2	75,6	69,6	44,7	54,1
2 – 3	74,0	80,5	59,7	73,4
3 – 5	91,2	87,4	80,8	76,5
5 – 10	90,2	91,8	83,9	87,7
10 – 15	96,2	94,8	94,8	76,4
15 – 20	94,8	94,7	95,6	37,9
20 – 50	93,2	87,6	92,9	73,2
50 i więcej	82,6	90,7	92,2	66,4

Powierzchnia w oborach w gospodarstwach indywidualnych wykorzystana była w 80,8%. W budynkach o takim właśnie przeznaczeniu najmniej przestrzeni wykorzystanej rolniczo odnotowano w podregionie m. Kraków (47,3%), w podregionie krakowsko – tarnowskim w powiatach: m. Tarnów (46,5%) i chrzanowskim (71,7%), a w podregionie nowosądeckim w powiecie suskim (76,6%). Najlepiej wykorzystywano rolniczo powierzchnie obór w powiatach: miechowskim (88,2%), limanowskim (87,1%) i myślenickim (86,4%).

Chlewnie wykorzystane były rolniczo w gospodarstwach indywidualnych w 84,6%. Najmniej przestrzeni wykorzystanej rolniczo było w chlewniach podregionu m. Kraków (66,0%), w podregionie krakowsko – tarnowskim w powiatach chrzanowskim (67,8%) i brzeskim (73,8%) a w podregionie nowosądeckim w powiatach: tatrzańskim (71,7%) i myślenickim (73,2%). Najlepsze wykorzystanie rolnicze powierzchni odnotowano przede wszystkim w powiatach: limanowskim (93,7%) i wadowickim (90,2%) podregionu nowosądeckiego i powiecie dąbrowskim (91,0%) podregionu krakowsko – tarnowskiego.

Bardzo duży rozrzut zarejestrowano w wykorzystaniu rolniczym powierzchni kurników. Średnie wykorzystanie w województwie małopolskim wynosiło tylko 51,7%. W podregionie nowosądeckim wykorzystywano rolniczo tylko 33,0% powierzchni kurników, w podregionie m. Kraków 67,4% a w podregionie krakowsko – tarnowskim 69,6%. W podregionie nowosądeckim najśłabsze rolnicze wykorzystanie powierzchni kurników zarejestrowano w powiatach: m. Nowy Sącz (7,2%) i wadowickim (25,4%), a najwyższe w powiatach: gorlickim (91,0%) i nowosądeckim (84,1%). W podregionie krakowsko – tarnowskim najniższe rolnicze wykorzystanie kurników odnotowano w powiecie miechowskim (24,1%) a najwyższe w powiatach: m. Tarnów (93,5%) i olkuskim (91,0%).

### ***Powierzchnia magazynowa zbóż, kiszzonek, owoców i warzyw***

Potencjalną powierzchnią magazynową do przechowywania zbóż dysponowało w województwie małopolskim 66,6 tys. gospodarstw indywidualnych, czyli 30,7% ogółu gospodarstw o powierzchni użytków rolnych większej jak 1 ha. Udział gospodarstw dysponujących możliwością przechowywania zbóż wzrastał wraz z powiększaniem się powierzchni gospodarstw od 20,3% w grupie 1-2 ha użytków rolnych aż do 69,0% w grupie 20 – 50 ha użytków rolnych. Tylko w grupie największych gospodarstw, przekraczających powierzchnię 50 ha użytków rolnych, udział ten nieznacznie spadł do 62,3% ogółu gospodarstw. Tylko 2,0% spośród wszystkich gospodarstw indywidualnych dysponujących potencjalną powierzchnią do magazynowania zbóż posiadało silosy zbożowe.

Zaledwie 2,4 tys. gospodarstw indywidualnych, czyli 1,1% spośród wszystkich gospodarstw o powierzchni użytków rolnych powyżej 1 ha dysponowało potencjalnymi możliwościami przechowywania kiszzonek. Przeciętnie w każdym z tych gospodarstw można było przechować w silosach 59 ton kiszzonek.

Potencjalną pojemnością do magazynowania owoców i warzyw dysponowało 10,6 tys. gospodarstw indywidualnych, czyli 4,9% gospodarstw o powierzchni użytków rolnych większej jak 1 ha użytków rolnych. W każdej z tych przechowalni można było przetrzymywać średnio 17,7 ton owoców i warzyw.

### **NAWOZY I ŚRODKI OCHRONY ROŚLIN**

W 2002 roku w województwie małopolskim nawozy mineralne stosowało 145,6 tys. tj. 67,2% gospodarstw indywidualnych o powierzchni użytków rolnych większej jak 1 ha. Nawozy azotowe stosowało 113,0 tys. gospodarstw tj. 52,2%. Nawozów fosforowych używano w 70,2 tys. gospodarstw, czyli w 32,4% ogółu gospodarstw indywidualnych o powierzchni użytków rolnych przekraczającej 1 ha.

Nawozy potasowe stosowali użytkownicy 62,2 tys. gospodarstw indywidualnych tj. 28,7%. Niezależnie od stosowania nawozów jednoskładnikowych w 101,0 tys. gospodarstw tj. 46,6% stosowano mineralne nawozy wieloskładnikowe. Najczęściej nawozy mineralne stosowano w gospodarstwach z grup obszarowych 10-15 ha i 15 –20 ha użytków rolnych.

Nawozy wapniowe stosowało zaledwie 31,7 tys. gospodarstw indywidualnych, czyli 14,6% gospodarstw o powierzchni powyżej 1 ha użytków rolnych. Najwyższy udział gospodarstw stosujących wapnowanie gleb występował w grupach obszarowych użytków rolnych powyżej 20 ha.

Nawozy organiczne pochodzenia zwierzęcego stosowało 140,4 tys. gospodarstw, czyli 64,8% gospodarstw indywidualnych o powierzchni użytków rolnych większej od 1 ha. Najwyższy udział gospodarstw indywidualnych stosujących nawożenie organiczne był w grupach obszarowych 5 - 20 ha użytków rolnych.

Pestycydy stosowało 144,5 tys. gospodarstw indywidualnych, czyli 66,7% ogółu gospodarstw o powierzchni użytków rolnych większej jak 1 ha. Gospodarstwa stosujące pestycydy owadobójcze stanowiły 46,5% gospodarstw. Pestycydy grzybobójcze i zaprawy nasienne stosowało 83,1 tys. gospodarstw indywidualnych, czyli 38,4% ogółu. Fakt stosowania pestycydów chwastobójczych potwierdziło 130,5 tys. gospodarstw tj. 60,2%. Pestycydy gryzoniobójcze stosowało tylko 26,1 tys. gospodarstw (12,1%).

**Tabl. 37. Udział gospodarstw indywidualnych stosujących nawozy i pestycydy w ogólnej liczbie gospodarstw indywidualnych według grup obszarowych użytków rolnych**

Grupy obszarowe użytków rolnych w ha	Odsetek gospodarstw stosujących:				
	nawozy mineralne	nawozy wapniowe	nawozy organiczne	pestycydy	
				ogółem	w tym owadobójcze
<b>Razem</b>	<b>67,2</b>	<b>14,6</b>	<b>64,8</b>	<b>66,7</b>	<b>46,5</b>
1 – 2	55,1	9,0	48,2	54,1	36,6
2 – 3	68,4	13,3	67,5	67,5	45,8
3 – 5	77,1	18,1	78,9	77,1	53,5
5 – 10	83,6	25,1	85,7	84,4	63,3
10 – 15	88,1	35,1	87,8	88,3	74,0
15 – 20	87,0	37,7	85,3	87,4	74,9
20 – 50	84,0	43,6	81,3	83,5	71,5
50 i więcej	74,0	47,4	51,9	67,5	48,1

Wraz ze wzrostem powierzchni użytków rolnych wzrastał udział gospodarstw stosujących nawozy mineralne, wapniowe i pestycydy. Tylko wśród gospodarstw stosujących nawozy organiczne zarysowała się inna prawidłowość: udział gospodarstw stosujących te nawozy rósł wraz ze wzrostem grupy obszarowej od 48,2% w grupie 1 - 2 ha użytków rolnych aż do grupy 10 – 15 ha użytków rolnych, gdzie wyniósł prawie 88%, by potem spaść do poziomu niewiele przekraczającego 50% w gospodarstwach o powierzchni użytków rolnych powyżej 50 ha.

**Tabl. 38. Gospodarstwa indywidualne według skali stosowania nawozów i pestycydów i grup obszarowych użytków rolnych**

Gospodarstwa stosujące:	Grupy obszarowe użytków rolnych w hektarach							
	1 – 2	2 - 3	3 – 5	5 – 10	10 – 15	15 - 20	20 - 50	50 i więcej
	w odsetkach gospodarstw stosujących nawozy mineralne							
nawozy azotowe	68,9	76,8	82,3	87,6	91,5	92,3	94,2	87,7
nawozy fosforowe	36,7	44,7	53,4	64,7	75,0	75,3	82,5	82,5
nawozy potasowe	31,8	38,5	47,3	59,5	71,0	74,2	81,9	82,5
nawozy wieloskładnikowe	65,8	67,0	69,8	76,9	85,4	85,9	88,2	86,0

## DZIAŁALNOŚĆ POZAROLNICZA

Według danych Powszechnego Spisu Rolnego 2002 działalność gospodarczą na własny rachunek (rolniczą i/lub pozarolniczą) prowadziło 73,8% gospodarstw indywidualnych w województwie małopolskim. Działalność wyłącznie pozarolniczą prowadziło 4,3% gospodarstw, a 8,7% gospodarstw rolnych prowadziło równocześnie działalności rolniczą i pozarolniczą.

Działalność pozarolniczą prowadziło łącznie 48,3 tys. gospodarstw indywidualnych w Małopolsce. W zakresie wyłącznie jednej sekcji działalność prowadziło 45,0 tys. gospodarstw. Struktura tych gospodarstw według rodzaju prowadzonej działalności przedstawiała się następująco:

- 21,7% działalność produkcyjna
  - w tym:
    - 14,2% przetwórstwo rolne
    - 2,9% przetwórstwo drewna
    - 1,0% rękodzieło
- 19,6% - handel
- 8,2% - budownictwo
- 5,8% - transport
- 2,4% - agroturystyka i wynajem pokoi
- 1,8% - rybactwo i rybołówstwo
- 1,3% - leśnictwo
- 39,2% - inne rodzaje działalności

Tylko 3,3 tys. małopolskich gospodarstw indywidualnych prowadziło działalność pozarolniczą jednocześnie w obrębie więcej niż jednej sekcji działalności pozarolniczej.



Wśród ogółu gospodarstw indywidualnych, które zgłosiły prowadzenie pozarolniczej działalności gospodarczej – 42,3% stanowiły gospodarstwa rolne o powierzchni użytków rolnych do 1 ha, przy czym najczęściej działalność tę podejmowały podmioty o areale użytków rolnych 0,2 do 0,5 ha (17,8%). Gospodarstwa rolne o powierzchni użytków rolnych powyżej 1 ha użytków rolnych, prowadzące działalność pozarolniczą stanowiły 57,7% wszystkich deklarujących prowadzenie takiej działalności a najczęściej działalność taką podejmowały podmioty w grupie obszarowej 1 – 2 ha użytków rolnych (24,7%).

W podregionie m. Kraków udział gospodarstw, które deklarowały prowadzenie działalności pozarolniczej wynosił 16,6%, w podregionie nowosądeckim 14,3% a w podregionie krakowsko – tarnowskim 11,5%. Najwyższy udział takich gospodarstw deklarowano w powiatach: tatrzańskim (22,0%) i suskim (16,2%) podregionu nowosądeckiego oraz m. Tarnów (14,0%) i powiecie krakowskim (13,6%) podregionu krakowsko – tarnowskiego. Najmniejszy udział gospodarstw prowadzących działalność pozarolniczą deklarowano w powiatach miechowskim (8,7%) i dąbrowskim (9,0%) podregionu krakowsko – tarnowskiego oraz nowosądeckim (9,4%) i gorlickim (11,5%) podregionu nowosądeckiego.

## **GOSPODARSTWA PONOSZĄCE WYDATKI, ZADŁUŻONE I SPŁACAJĄCE KREDYTY**

Zagadnienie to badane było w ankiecie PSR 2002 dla gospodarstw indywidualnych o powierzchni powyżej 1 ha użytków rolnych i we wszystkich jednostkach pozostałych.

**Wydatki na zakup środków trwałych** (tj. zakup ziemi, ciągników i innych środków transportu, maszyn i urządzeń) ponosiło w roku gospodarczym 2001/2002 łącznie 14,3 tys. gospodarstw rolnych, w tym 14,2 tys. gospodarstw indywidualnych o powierzchni powyżej 1 ha użytków rolnych.

Wydatki na zakup ciągników poniosło 2,5 tys. gospodarstw rolnych, czyli niespełna 1,2% ogólnej liczby gospodarstw rolnych. Najwięcej gospodarstw kupujących ciągniki w liczbach bezwzględnych było w grupach obszarowych 3 – 5 ha użytków rolnych – ciągniki rolnicze kupiło 692 gospodarstwa. Największy udział gospodarstw kupujących ciągniki w roku gospodarczym 2001/2002 miały gospodarstwa grupy obszarowej powyżej 50 ha użytków rolnych, 10,6% ogólnej liczby gospodarstw tej grupy.

Wydatki na zakup ziemi poniosło tylko 2,2 tys. gospodarstw rolnych, czyli zaledwie 1,0% ogólnej liczby gospodarstw rolnych. Udział gospodarstw kupujących ziemię bardzo wyraźnie wzrastał wraz ze wzrostem użytków rolnych od 0,5% w grupie 1 – 2 ha aż do 21,2% w grupie powyżej 50 ha użytków rolnych.

Najwięcej wydatków na zakup środków trwałych poniosły gospodarstwa inwestujące w zakup środków transportu (łącznie z samochodami osobowymi), maszyn i urządzeń. Było ich 11,2 tys. czyli ponad 5% ogólnej liczby gospodarstw rolnych. Najwięcej maszyn i urządzeń kupowały gospodarstwa z grupy obszarowej 3 – 5 ha, w której inwestycje te poczyniło 3256 gospodarstw.

**Pozostałe wydatki inwestycyjne** (poza zakupem środków trwałych) w roku gospodarczym 2001/2002 poniosło 68,9 tys. gospodarstw rolnych. Prawie 23% wszystkich gospodarstw rolnych powyżej 1 ha użytków rolnych wykazało wydatki na budowę, remont lub modernizację budynków mieszkalnych. W miarę wzrostu powierzchni użytków rolnych w gospodarstwie wzrastał udział gospodarstw inwestujących w budowę, remont lub modernizację budynków mieszkalnych od 19,4% w grupie gospodarstw 1 - 2 ha użytków rolnych do 29,8% w grupie obszarowej 15 – 20 ha. W grupie powyżej 50 ha użytków rolnych udział ten spadał do 15,0%. Budynek gospodarcze budowało lub remontowało tylko 6,7% gospodarstw. Udział gospodarstw ponoszących wydatki na ten cel wzrastał od 3,9% w grupie obszarowej 1 – 2 ha użytków rolnych do 28,8% w grupie obszarowej powyżej 50 ha.

Tylko 2,1% gospodarstw poniosło wydatki na zwiększenie stada podstawowego zwierząt gospodarskich i zmianę kierunku produkcji zwierzęcej, a 3,3% na nowe nasadzenia i zmianę kierunku produkcji roślinnej. Również przy tych wydatkach potwierdziła się zasada wzrostu udziału gospodarstw inwestujących w miarę zwiększania się ich powierzchni użytków rolnych. Niespełna 0,7% gospodarstw inwestowało w zalesienie gruntów w swoich gospodarstwach. W obrębie gospodarstw, które poniosły wydatki na zalesienia najwyższy odsetek (2,4%) stanowiły gospodarstwa o powierzchni użytków rolnych 20 - 50 ha. Prawie 6% małopolskich gospodarstw o powierzchni powyżej 1 ha użytków rolnych poniosło wydatki na rozbudowę infrastruktury technicznej gospodarstwa (tj. melioracje, gaz, wodociągi, kanalizację, telefon, reelektryfikację, utwardzanie dróg i podwórzy).

**Tabl. 39. Gospodarstwa rolne ponoszące wydatki według grup obszarowych użytków rolnych**

Wyszczególnienie	Gospodarstwa o powierzchni użytków rolnych w ha							
	1 – 2	2 – 3	3 – 5	5 – 10	10 – 15	15 – 20	20 - 50	50 i więcej
	w odsetkach gospodarstw ogółem							
<b>Gospodarstwa ponoszące wydatki na środki trwałe ogółem .....</b>	<b>3,1</b>	<b>5,0</b>	<b>8,0</b>	<b>13,8</b>	<b>26,3</b>	<b>35,4</b>	<b>42,8</b>	<b>42,0</b>
w tym:								
zakup ziemi .....	0,5	0,6	0,8	2,0	7,0	11,0	18,6	21,2
zakup ciągników .....	0,6	1,1	1,4	2,0	4,3	6,4	9,5	10,6
zakup innych środków transportu, maszyn i urządzeń .....	1,6	3,1	5,6	9,9	17,7	23,5	25,6	28,8
<b>Pozostałe wydatki inwestycyjne .....</b>	<b>25,7</b>	<b>31,8</b>	<b>36,0</b>	<b>40,8</b>	<b>47,8</b>	<b>50,9</b>	<b>53,0</b>	<b>43,8</b>
w tym:								
budowa, remont lub modernizacja budynków :								
mieszkalnych .....	19,4	23,5	25,9	27,2	29,2	29,8	28,5	15,0
gospodarczych .....	3,9	5,9	8,0	12,0	19,3	24,5	27,2	28,8
zalesienia .....	0,5	0,7	0,9	1,1	1,4	1,6	2,4	1,8
rozbudowa infrastruktury technicznej .....	4,8	5,9	6,8	7,7	9,4	10,5	9,2	12,8
zwiększenie stada podstawowego i zmianę kierunku produkcji zwierzęcej	1,3	1,8	2,4	3,5	6,7	10,4	14,2	14,2
nowe nasadzenia i zmianę kierunku produkcji roślinnej	2,6	2,9	3,6	4,8	6,9	6,4	9,5	9,3
<b>Wydatki na produkcję bieżącą ogółem .....</b>	<b>66,2</b>	<b>79,2</b>	<b>86,8</b>	<b>91,9</b>	<b>94,2</b>	<b>92,9</b>	<b>90,4</b>	<b>74,8</b>
w tym:								
zakup nawozów, wapna i środków ochrony roślin .....	57,4	70,5	79,1	85,2	88,9	87,3	82,0	71,2
zakup pasz .....	16,1	23,8	33,0	48,5	64,7	70,8	66,3	47,3
zakup paliw .....	22,4	40,7	58,7	78,9	89,9	90,5	86,3	70,4
zakup usług rolniczych .....	49,0	52,8	51,4	49,5	44,4	38,2	26,7	23,5

**Wydatki na bieżącą produkcję rolniczą** obejmowały zakup nawozów, wapna i środków ochrony roślin, paliwa, usług rolniczych, koszty dzierżawy gruntów. Poniosło je 77,5% gospodarstw rolnych o powierzchni użytków rolnych powyżej 1 ha. Najmniejszy udział (66,2%) gospodarstw ponoszących wydatki na bieżącą produkcję rolną ponosiły gospodarstwa o powierzchni 1 – 2 ha użytków rolnych. W miarę wzrostu powierzchni użytków rolnych wzrastał też udział gospodarstw ponoszących bieżące wydatki aż do 94,2% w grupie obszarowej 10 – 15 ha użytków rolnych. W wyższych grupach obszarowych udział ten znowu powoli malał aż do 74,8% w grupie powyżej 50 ha użytków rolnych. Wydatki na zakup nawozów, wapna i środków ochrony roślin ponosiło 150,2 tys. gospodarstw rolnych, czyli 69,3% gospodarstw o powierzchni użytków rolnych powyżej 1 ha. W zakresie tych wydatków rozkład udziału gospodarstw rolnych w zależności od grupy obszarowej był podobny: najniższy w grupie 1 – 2 ha użytków rolnych (57,4%) a najwyższy w grupie 10 – 15 ha (88,9%). Wydatki na zakup pasz poniosło tylko 57,9 tys. gospodarstw, czyli 26,7% ogółu. Zaledwie 16,1% gospodarstw o powierzchni 1 – 2 ha użytków rolnych ponosiło wydatki na zakup pasz. Najwyższy udział gospodarstw kupujących pasze był w grupie obszarowej 15 – 20 i wynosił ponad 70%. Usługi rolnicze kupowała połowa gospodarstw rolnych – 108,9 tys. Najwyższy i bardzo wyrównany udział był w grupach obszarowych od 1 do 10 ha. Średnio w tych grupach wydatki na usługi ponosiło 48,8% gospodarstw rolnych. Najmniejszy udział gospodarstw ponoszących wydatki na ten cel (23,5%) był w grupie największych gospodarstw rolnych, o powierzchni użytków rolnych przekraczających 50 ha.

W maju 2002 roku **zadłużenie** wykazywało 20,5 tys. gospodarstw rolnych w województwie małopolskim, czyli 9,5% ogółu gospodarstw rolnych o powierzchni użytków rolnych powyżej 1 ha. Udział gospodarstw zadłużonych bardzo wyraźnie zwiększał się w miarę wzrostu ich powierzchni użytków rolnych. Najmniejszy (5,3%) był w gospodarstwach o powierzchni 1 – 2 ha użytków rolnych, najwyższy ( 51,3%) w grupie obszarowej powyżej 50 ha użytków rolnych.

## **DOCHODY GOSPODARSTW DOMOWYCH ZWIĄZANYCH Z ROLNICTWEM INDYWIDUALNYM**

Badaniem dochodów gospodarstw domowych w spisie rolnym objęto 373,5 tys. gospodarstw domowych z użytkownikiem gospodarstwa rolnego.

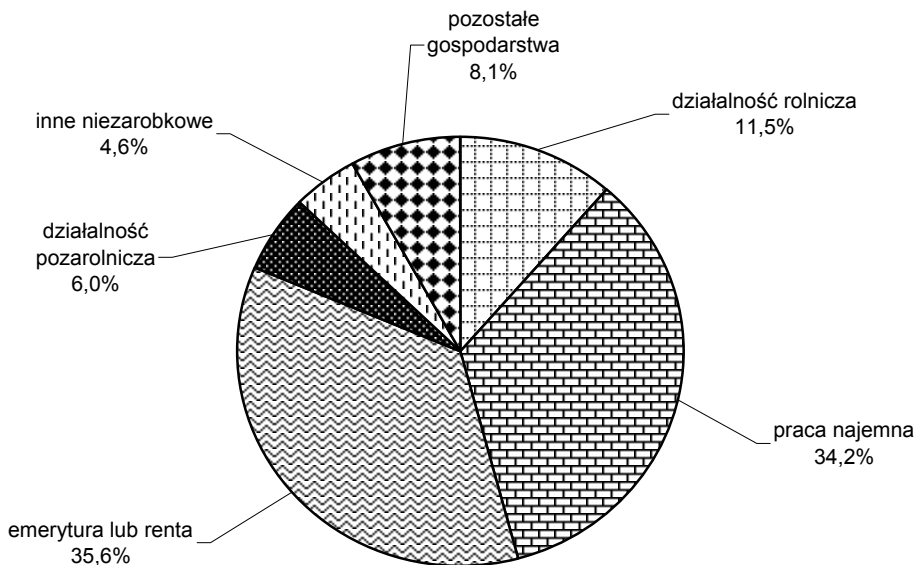
Ponad 71% czyli 265,4 tys. tych gospodarstw wykazało dochód z prowadzonej działalności rolniczej. Mając na uwadze fakt, że do dochodu z gospodarstwa rolnego zaliczamy także wartość produktów pobranych na spożycie własne oznacza to, że ponad 108 tys., czyli niemal 29% omawianych gospodarstw domowych nie prowadziło żadnej działalności rolniczej w użytkowanym gospodarstwie rolnym.

W blisko 61% ogółu gospodarstw związanych z rolnictwem wystąpiły dochody z tytułu emerytur lub rent. Niespełna połowa analizowanych gospodarstw miała dochód z pracy najemnej członków tych gospodarstw. Dochód z tytułu prowadzonej działalności pozarolniczej wykazało 13,3% gospodarstw a w co 10 wystąpił dochód z tytułu innych niż emerytura lub renta niezarobkowych źródeł.

Przeciętnie każde gospodarstwo domowe z użytkownikiem gospodarstwa rolnego miało dwa źródła dochodów.

Wyżej przedstawione dane uzyskano w odpowiedzi na pytanie o wszystkie źródła dochodów gospodarstw domowych związanych z rolnictwem. Odmienne ukształtowała się struktura omawianych gospodarstw według jednego lub głównego (przekraczającego 50%) źródła dochodów.

**Gospodarstwa domowe związane z rolnictwem  
według głównego źródła dochodów**



Najwięcej, bo ponad 133 tys. omawianych gospodarstw domowych jako główne źródło dochodów wykazało emeryturę lub rentę. Dla dalszych niemal 128 tys. gospodarstw główny dochód stanowiła praca najemna. Dochód z pracy w swoim gospodarstwie rolnym jako główne źródło utrzymania wykazało 43,3 tys. gospodarstw domowych. Relatywnie niewielki udział miały gospodarstwa z głównym źródłem dochodów z pracy na rachunek własny poza swoim gospodarstwem rolnym oraz z innych niż emerytura lub renta niezarobkowych źródeł - odpowiednio 6,0% i 4,6%.

Z wymienionych wcześniej ponad 265 tys. gospodarstw domowych uzyskujących dochód z pracy we własnym gospodarstwie tylko niespełna połowa wykazała ten dochód jako jedyne, główne lub dodatkowe, czyli pierwsze lub drugie źródło utrzymania. Dla ponad 138 tys. gospodarstw domowych dochód z użytkowanego gospodarstwa rolnego był relatywnie niewielki, więc przy w miarę stałych dochodach z innych źródeł miał mniejsze znaczenie

Omówiona wyżej struktura gospodarstw według głównego źródła utrzymania zmienia się w zależności od wielkości użytkowanych gospodarstw rolnych.

**Tabl. 40. Gospodarstwa domowe związane z rolnictwem według głównego źródła dochodów i grup obszarowych użytków rolnych**

Wyszczególnienie	Grupy obszarowe użytków rolnych w ha					
	ogółem	0 - 3	3 - 5	5 - 10	10 - 20	powyżej 20
Gospodarstwa domowe ogółem w tys. ....	373,5	293,6	48,7	26,0	4,4	0,8
w odsetkach	100,0	100,0	100,0	100,0	100,0	100,0
w tym utrzymujące się głównie z:						
działalności rolniczej .....	11,5	5,8	22,4	44,3	71,8	76,8
pracy najemnej .....	34,2	37,1	27,8	19,2	8,6	5,1
emerytury lub renty .....	35,6	38,1	32,1	20,5	7,6	2,7
działalności pozarolniczej .....	6,0	6,5	4,2	3,5	4,0	9,5

W gospodarstwach domowych użytkowników gospodarstw rolnych do 5 ha UR, głównym lub jedynym źródłem dochodów są najczęściej emerytury lub renty, na drugim miejscu dochody z pracy najemnej, a dochody z działalności rolniczej jako trzecie. Proporcje te zmieniają się dopiero w gospodarstwach użytkujących grunty o powierzchni powyżej 5 ha UR. W grupie obszarowej 5-10 ha praca w swoim gospodarstwie rolnym stanowiła główne źródło dochodów dla 41,4% gospodarstw domowych użytkujących gospodarstwa rolne tej wielkości. Emerytury i renty oraz dochód z pracy najemnej jako główne źródło wykazało po około 20% gospodarstw domowych z omawianej grupy obszarowej gospodarstw rolnych. W gospodarstwach domowych związanych z dużymi gospodarstwami rolnymi (powyżej 10 ha UR) dochód z pracy we własnym gospodarstwie stanowił główne źródło dla ponad 70% tych gospodarstw domowych a emerytury i renty oraz dochody z pracy najemnej wynosiły łącznie 15,0%% ogółu gospodarstw domowych użytkujących gospodarstwa rolne w omawianej grupie obszarowej.

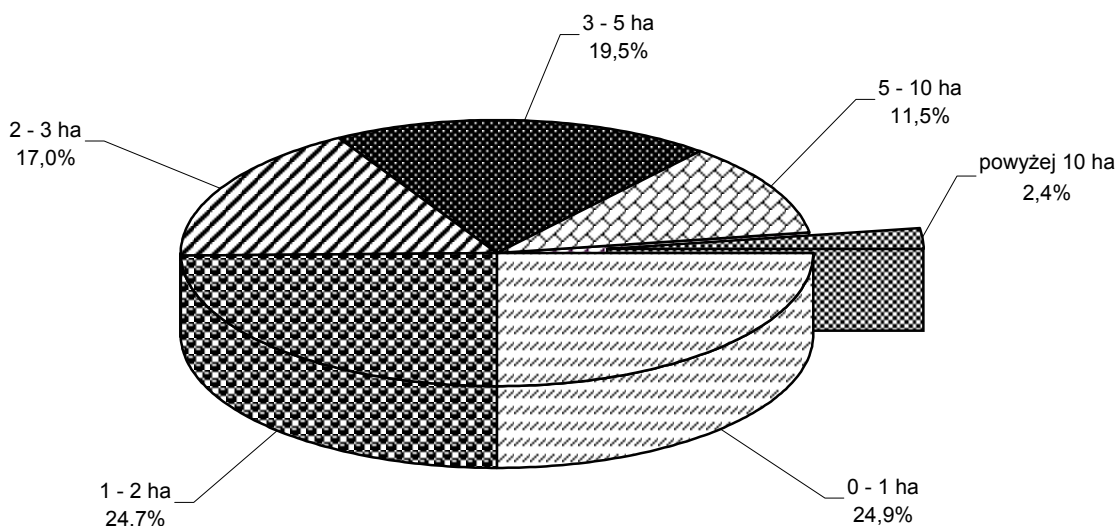
## PRACUJĄCY W ROLNICTWIE INDYWIDUALNYM

W gospodarstwach domowych z użytkownikiem gospodarstwa rolnego zamieszkiwało 1410,9 tys. osób w tym w wieku 15 lat i więcej 1117,4 tys. osób. W tej populacji z punktu widzenia analizy rynku pracy wyodrębnia się kategorię aktywnych zawodowo, czyli pracujących i bezrobotnych oraz kategorię biernych zawodowo.

Pracę w swoim gospodarstwie rolnym wykazało 530,5 tys. osób, co stanowi 47,4% ogółu ludności w wieku 15 lat i więcej związanej z rolnictwem indywidualnym. W tej populacji mężczyźni stanowili 52,5% a w liczbach bezwzględnych 278,4 tys., a kobiety - 47,5% czyli 252,2 tys. osób.

Struktura pracujących według grup obszarowych gospodarstw rolnych jest kolejnym odzwierciedleniem rozdrobnionej struktury gospodarstw rolnych w województwie małopolskim.

**Pracujący w swoim gospodarstwie rolnym  
według grup obszarowych użytków rolnych**



Niemal 2/3 osób pracowało w gospodarstwach rolnych o powierzchni do 3 ha UR. W gospodarstwach o powierzchni 3-5 ha UR zaangażowanych było 19,5%, a w gospodarstwach o powierzchni 5-10 ha - 11,5% ogółu pracujących w swoich gospodarstwach rolnych. W gospodarstwach o powierzchni

wyższej niż 10 ha UR pracowało jedynie 2,4% ogółu, spośród których zaledwie 1/6 pracowała w większych obszarowo (powyżej 20 ha) swoich gospodarstwach rolnych.

Struktura wiekowa pracujących w rolnictwie indywidualnym jest mniej korzystna niż wśród ogółu pracujących w województwie, ze względu na znacznie wyższy odsetek osób w wieku poprodukcyjnym.

**Tabl. 41. Pracujący w swoim gospodarstwie rolnym według grup wieku i grup obszarowych użytków rolnych**

Wyszczególnienie	Grupy obszarowe użytków rolnych w ha					
	ogółem	0 – 3	3 - 5	5 - 10	10 - 20	powyżej 20
Pracujący ogółem w swoim gospodarstwie rolnym w tys. ....	530,5	353,1	103,6	60,9	11,0	1,8
w odsetkach .....	100,0	100,0	100,0	100,0	100,0	100,0
W wieku:						
do 34 lat .....	29,1	25,6	34,6	37,8	41,8	41,5
35 – 44 .....	21,9	21,8	21,6	22,6	23,2	25,2
45 – 54 .....	21,7	22,3	20,6	20,7	20,6	20,4
55 – 64 .....	13,6	14,9	12,0	10,3	8,1	8,3
65 lat i więcej .....	13,7	15,5	11,3	8,6	6,3	4,6

Spośród osób, które deklarowały pracę w swoim gospodarstwie największą grupę 29,1% stanowiły osoby młode, które nie ukończyły 35 lat. Szczególnie wysoki udział osób w tym wieku sięgający prawie 42% wystąpił w większych gospodarstwach rolnych o powierzchni przekraczającej 10 ha. Niemal 116 tys. pracujących w swoich gospodarstwach liczyło 35-44 lata, a prawie tyle samo było w wieku 45-54 lata. Pracujący, z tych grup wiekowych stanowili po prawie 22% ogółu pracujących. Pracę w swoim gospodarstwie określiło także 72,5 tys. osób w wieku powyżej 65 lat oraz tylko nieco mniej osób w wieku 55-64 lata. Osoby starsze pracowały najczęściej w małych gospodarstwach rolnych.

W omawianej populacji osób, które wykazały pracę w swoim gospodarstwie rolnym dla ponad 379 tys., czyli 71,5% było to jedyne zajęcie. Bardzo mało osób - 5,6 tys. czyli 1,1% wykazało pracę w swoim gospodarstwie rolnym jako główną przy dodatkowej poza swoim gospodarstwem. Zdecydowanie większy wynoszący ponad 27% udział mieli pracujący głównie poza swoim gospodarstwem rolnym, traktujący pracę w nim jako dodatkowe zajęcie.

**Tabl. 42. Pracujący wyłącznie, głównie i dodatkowo w swoim gospodarstwie rolnym według grup obszarowych użytków rolnych**

Wyszczególnienie	Grupy obszarowe użytków rolnych w ha					
	ogółem	0 - 3	3 - 5	5 - 10	10 - 20	powyżej 20
Pracujący ogółem w swoim gospodarstwie rolnym w tys. ....	530,5	353,1	103,6	60,9	11,0	1,8
w odsetkach .....	100,0	100,0	100,0	100,0	100,0	100,0
wyłącznie .....	71,5	68,0	76,3	80,7	85,1	84,2
głównie .....	1,1	0,7	1,4	2,3	3,0	4,1
dodatkowo .....	27,4	31,3	22,2	17,0	11,9	11,7

Charakter pracy pracujących w swoim gospodarstwie wykazuje znaczne zróżnicowanie według grup obszarowych gospodarstw rolnych.

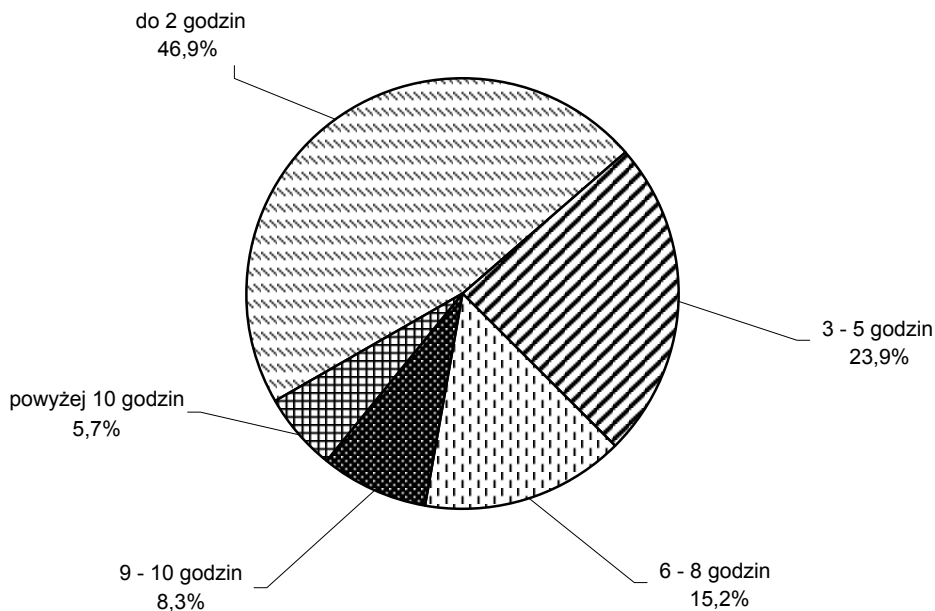
Relatywnie wysoki odsetek pracujących wyłącznie w swoim gospodarstwie występuje w najmniejszych obszarowo gospodarstwach do 1 ha UR, gdzie wynosi 65%, w 2-3-hektarowych gospodarstwach wzrasta do 73%, a w grupie obszarowej 3-5 ha UR przekracza 76%. Nawiązując do omówionej wcześniej struktury wiekowej pracujących w rolnictwie można stwierdzić, że ten wysoki odsetek pracujących wyłącznie w stosunkowo niewielkich obszarowo gospodarstwach rolnych jest skutkiem pracy osób starszych tradycyjnie użytkujących swoje gospodarstwa.

W małoobszarowych gospodarstwach rolnych zdecydowanie więcej osób pracuje głównie poza swoim gospodarstwem. Wraz ze wzrostem wielkości gospodarstwa udział tych osób zmniejsza się.

W populacji pracujących w swoim gospodarstwie występuje bardzo duże zróżnicowanie ze względu na zaangażowanie czasowe w tej pracy.

Wśród ogółu osób, które wykazały pracę w swoim gospodarstwie rolnym, niemal 47% a w liczbach bezwzględnych ponad 243 tys. przeznaczają na tę pracę średnio do 2 godzin dziennie, a dalsze 126,6 tys. osób, czyli niespełna 24% od 3 do 5 godzin.

#### Pracujący w swoim gospodarstwie rolnym według przeciętnego dziennego wkładu pracy w ciągu roku



Większy, zbliżony do "etatowej dniówki" czas pracy (6-8 godzin) wykazało 80,3 tys. osób, co stanowi 15,2% ogółu pracujących. Ponad 74 tys. osób pracowało w swoim gospodarstwie średnio ponad 8 godzin dziennie w tym 11,9 tys. ponad 12 godzin.

Jeszcze większe zróżnicowanie czasowego zaangażowania pracujących w swoich gospodarstwach obserwuje się w poszczególnych grupach obszarowych gospodarstw rolnych.

**Tabl. 43. Pracujący w swoim gospodarstwie rolnym według wkładu pracy i grup obszarowych użytków rolnych**

Wyszczególnienie	Grupy obszarowe użytków rolnych w ha					
	ogółem	0 - 3	3 - 5	5 - 10	10 - 20	powyżej 20
Pracujący w swoim gospodarstwie						
przeciętnie w roku w odsetkach .....	100,0	100,0	100,0	100,0	100,0	100,0
do 2 godzin dziennie .....	46,9	57,5	28,9	22,8	18,9	17,8
3 - 5 .....	23,9	23,7	26,8	21,4	16,5	14,6
6 - 8 .....	15,2	11,8	22,1	21,9	19,2	17,0
9 - 10 .....	8,3	4,8	13,4	17,5	18,8	18,4
powyżej 10 godzin dziennie .....	5,7	2,2	8,8	16,4	26,6	32,2

Pracujący w swoim gospodarstwie rolnym o powierzchni do 3 ha w zdecydowanej większości (57,5%) przeznaczali na tę pracę średnio do 2 godzin dziennie. Relatywnie wysoki jest również odsetek pracujących przeciętnie po 3-5 godzin - 23,7% ogółu pracujących w gospodarstwach rolnych do 3 ha UR. Większy wkład pracy przekraczający 8 godzin dziennie wykazało 7,0% ogółu omawianej grupy pracujących.

Wraz ze wzrostem powierzchni użytkowanych gospodarstw rolnych stopniowo zmniejsza się odsetek osób zaangażowanych w pracę w swoim gospodarstwie w wymiarze do 8 godzin dziennie, a wyraźnie wzrasta odsetek osób pracujących przeciętnie ponad 10 godzin dziennie.

Niemniej także w wielkoobszarowych gospodarstwach rolnych utrzymuje się relatywnie wysoki 19-18-procentowy udział pracujących do 2 godzin dziennie co ma związek z podeszłym wiekiem i niepełnosprawnością wielu pracujących członków gospodarstw domowych użytkujących te gospodarstwa.

Oprócz pracujących w swoich gospodarstwach rolnych użytkowników i członków ich rodzin indywidualne gospodarstwa rolne zatrudniały pracowników spoza gospodarstwa domowego.

PSR 2002 wykazał, że w indywidualnych gospodarstwach rolnych było zatrudnionych na stałe 2,5 tys. pracowników najemnych.

Charakterystyczną cechą zatrudnionych w rolnictwie indywidualnym w województwie małopolskim jest to, że połowa z nich pracuje w małoobszarowych gospodarstwach do 3 ha UR, z tego w gospodarstwach 0-1 ha i 2-3 ha po 15%, a w gospodarstwach o powierzchni 1-2 ha 20%.

Również 15% pracowników najemnych zatrudniały na stałe gospodarstwa 3-5 hektarowe, a w gospodarstwach grupy obszarowej 5-10 ha pracowało 13% zatrudnionych w rolnictwie indywidualnym. W dużych (ponad 10 ha UR) gospodarstwach rolnych pracowało niewiele ponad 22% ogółu stałych pracowników najemnych w rolnictwie indywidualnym.

**Uwaga** Liczba 530,5 tys. osób pracujących w swoich gospodarstwach rolnych jest wykazana w niniejszej publikacji dla potrzeb analizy nakładów pracy w rolnictwie.

Natomiast do ogółu pracujących w gospodarce narodowej jako pracujących na rachunek własny w rolnictwie indywidualnym (prezentowanych m.in. w roczniku statystycznym) uwzględnia się 175,9 tys. osób, które pracowały wyłącznie lub głównie:

- w gospodarstwach indywidualnych powyżej 1 ha użytków rolnych, z wyłączeniem gospodarstw produkujących wyłącznie na potrzeby własne,
- w gospodarstwach indywidualnych do 1 ha użytków rolnych wyłącznie, z wyłączeniem gospodarstw produkujących wyłącznie lub głównie na potrzeby własne,
- jako właściciele zwierząt gospodarskich, z wyłączeniem produkujących wyłącznie lub głównie na potrzeby własne.