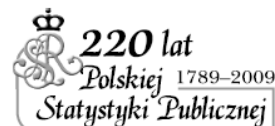




## URZĄD STATYSTYCZNY W KRAKOWIE



31-223 Kraków, ul. Kazimierza Wyki 3  
e-mail: sekretariatUSKRK@stat.gov.pl tel. 012 415 38 84 Internet: http://www.stat.gov.pl/krak

**Informacja sygnalna - Nr 9**

**Data opracowania - maj 2009 r.**

### STAN I RUCH NATURALNY LUDNOŚCI W WOJEWÓDZTWIE MAŁOPOLSKIM W 2008 R.

*Niniejsza syntetyczna informacja jest kontynuacją corocznych opracowań w tej formie od 2000 r. Informacja ta zostanie rozwinięta w uwagach analitycznych i szczegółowych tablicach według podregionów, powiatów, gmin w publikacji pod tytułem „Ludność, ruch naturalny i migracje w województwie małopolskim w 2008 r.”, która ukaże się w formie elektronicznej w lipcu br.*

W końcu 2008 r. **województwo małopolskie liczyło 3287,1 tys. mieszkańców**. Średnioroczne tempo przyrostu ludności wyniosło 0,2%, utrzymując się na tym poziomie od 2000 r. Roczny przyrost rzeczywisty ludności wyniósł 8,1 tys. osób i był najwyższy od 8 lat.

Przyrost liczby ludności Małopolski w 2008 r. kształtowały:

- dodatni przyrost naturalny – 7125 osób (rok wcześniej 4641 osób),
- dodatnie saldo migracji stałej – 2243 osoby (rok wcześniej 2715 osób),
- spadek dodatniego salda migracji czasowej o 1268 osób (w 2007 r. nadwyżka o 474 osoby).

TABL.1 PRZYRÓST RZECZYWISTY LUDNOŚCI W WOJEWÓDZTWIE MAŁOPOLSKIM

WYSZCZEGÓLNIENIE	2000	2005	2006	2007	2008
	w osobach				
<b>Roczny przyrost rzeczywisty .....</b>	<b>11275</b>	<b>5986</b>	<b>5019</b>	<b>7830</b>	<b>8100</b>
Dodatni przyrost naturalny .....	6640	3512	3955	4641	7125
Dodatnie saldo migracji stałej .....	2007	3183	1292	2715	2243
Różnica w saldzie migracji czasowej <sup>a</sup>	+2628	-709	-228	+474	-1268

<sup>a</sup> Badanie migracji czasowych dotyczy osób obecnych/nieobecnych według stanu w dniu 31 XII, dlatego istotną jest zmiana salda w relacji do poprzedniego roku.

Dynamika zjawisk demograficznych w 2008 r. spowodowała, że w porównaniu z innymi województwami sytuacja w Małopolsce kształtowała się bardzo korzystnie. *W skali kraju liczba ludności po spadku w latach 2006–2007 nieznacznie wzrosła*. Województwo małopolskie uplasowało się na czwartym miejscu w grupie dziewięciu województw – po mazowieckim, wielkopolskim i pomorskim, które odnotowały wzrost liczby mieszkańców.

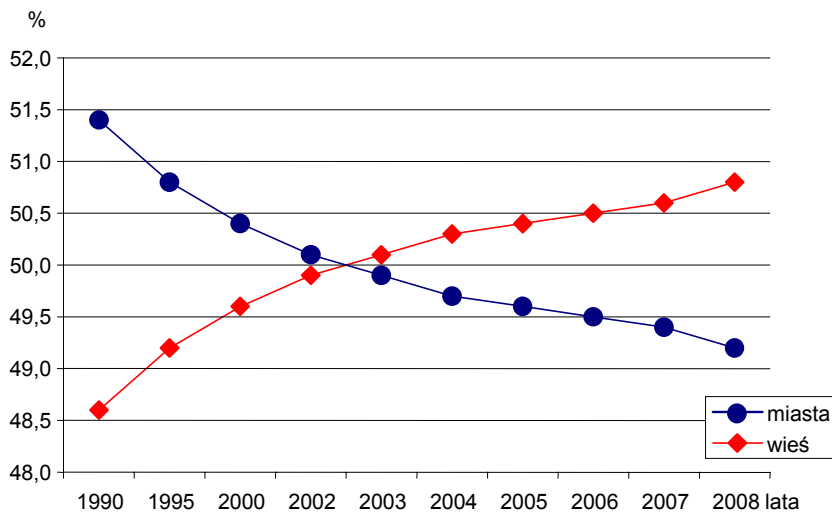
Pod względem wielkości populacji województwo małopolskie plasuje się na 4 miejscu - po mazowieckim, śląskim i wielkopolskim. Mieszkańcy województwa stanowią 8,6% ogółu ludności Polski i od początku XXI wieku udział ten bardzo powoli, ale systematycznie wzrasta.

Znaczący wzrost liczby ludności spowodował, że **gęstość zaludnienia wyniosła 217 osób/km<sup>2</sup>**, zatem była minimalnie wyższa niż w roku poprzednim (216 osób/km<sup>2</sup>). Nie zmieniła się natomiast relacja płci. Wskaźnik feminizacji (liczba kobiet na 100 mężczyzn) utrzymał się na niezmiennym od 5 lat poziomie i wyniósł 106. Utrzymała się też różnica w poziomie tego wskaźnika między miastem - 111 i wsią - 102.

Omawiany rok jest kolejnym, w którym zmniejszyła się liczba mieszkańców miast na korzyść ludności zamieszkującej tereny wiejskie. W końcu 2008 r. liczba mieszkańców wsi wyniosła 1669,8 tys. i w ciągu roku

wzrosła o 10,5 tys. osób. Tym samym wskaźnik ruralizacji, czyli odsetek ludności wiejskiej, wzrósł do 50,8% wobec 50,6% rok wcześniej. *W ogólnej liczbie ludności Polski ten współczynnik jest znacznie niższy, gdyż wynosi 38,9%.*

#### Udział ludności miejskiej i wiejskiej w województwie małopolskim



Omawiany rok był kolejnym, w którym populacja dzieci i młodzieży w wieku do 17 lat zmniejszyła się, przy czym od 3 lat można zaobserwować przyspieszenie tempa tego spadku. W końcu 2008 r. **ludność w wieku przedprodukcyjnym liczyła 670,4 tys. osób**, co w odniesieniu do stanu sprzed roku oznacza zmniejszenie o 1,7%, a w liczbach bezwzględnych o 11,5 tys. Udział tej zbiorowości w całej populacji wyniósł 20,4% i był niższy w porównaniu ze stanem z końca 2007 r. o 0,4 pkt proc.

*W Polsce skala spadku liczebności tej grupy ludności była podobna i wyniosła 1,8%.*

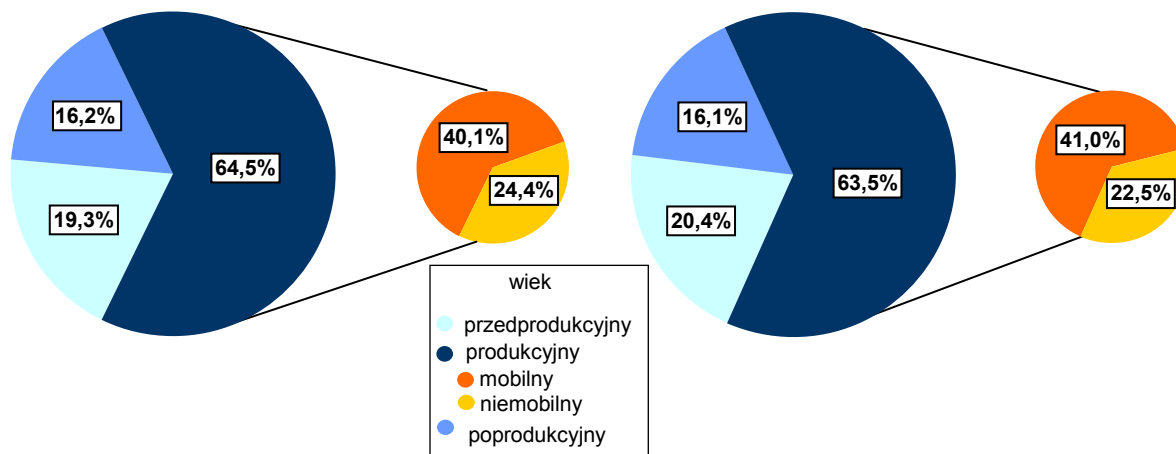
Nadal tendencję wzrostową wykazuje liczba ludności w wieku produkcyjnym (18-59 lat kobiety i 18-64 lata mężczyźni). W końcu 2008 r. w województwie małopolskim było **2087,6 tys. mieszkańców w wieku produkcyjnym** i w stosunku do stanu z końca 2007 r. ich liczba wzrosła o 10,9 tys. osób, czyli o 0,5%. Udział ludności w wieku produkcyjnym w łącznej liczbie mieszkańców województwa w końcu omawianego okresu wynosił 63,5% i był o 0,2 pkt proc. wyższy niż rok wcześniej. Populację tę dzielimy na ludność w wieku produkcyjnym mobilnym (18-44 lata) i niemobilnym (45-59/64 lata). W omawianym okresie liczba osób w wieku mobilnym wzrosła o 0,4%, a w niemobilnym o 0,8%. *W kraju populacja osób w wieku produkcyjnym i w podziale na grupy wieku mobilnego i niemobilnego zwiększyła się o 0,2%.*

W końcu 2008 r. w województwie było **529,1 tys. osób w wieku poprodukcyjnym** (60 i więcej lat kobiety, 65 i więcej lat mężczyźni) i w omawianym okresie ta zbiorowość zwiększyła się o 1,7%, a w liczbach bezwzględnych o 8,7 tys. osób. *W Polsce liczba ludności w wieku poprodukcyjnym w omawianym okresie wzrosła o 1,9%.*

#### Ludność według ekonomicznych grup wieku w 2008 r.

POLSKA

MAŁOPOLSKA



W 2008 r. w województwie struktura populacji według ekonomicznych grup wieku kształtowała się bardziej korzystnie niż w kraju. Udziały dwóch grup: dzieci i młodzieży do lat 17 i ludności w wieku 18-44 lata były wyższe niż w kraju odpowiednio o 1,1 oraz o 0,9 pkt proc. Jednocześnie niższy o 1,9 pkt proc. był udział zbiorowości w wieku produkcyjnym niemobilnym, czyli w wieku 45-59/64 lata. Niższy był także – o 0,2 pkt proc. – udział ludności w wieku poprodukcyjnym.

Z powyższego porównania wynika, że zmiany w strukturze wiekowej charakterystyczne dla „starzenia się” społeczeństwa, a więc zmniejszanie się udziału roczników „młodszych” i wzrost udziału roczników „starszych” w Małopolsce postępują w wolniejszym tempie niż w kraju.

Jedną z przyczyn kształtowania się struktury wiekowej jest rosnąca w szybszym tempie liczba ludności w „starszych” grupach wiekowych, co związane jest w znacznym stopniu z wydłużaniem życia.

TABL.2 PRZECIĘTNE TRWANIE ŻYCIA W WOJEWÓDZTWIE MAŁOPOLSKIM

WYSZCZEGÓLNIENIE	2000	2005	2006	2007	2008
Mężczyźni .....	71,31	72,27	72,49	72,45	72,87
Kobiety .....	78,81	80,17	80,50	80,72	80,85

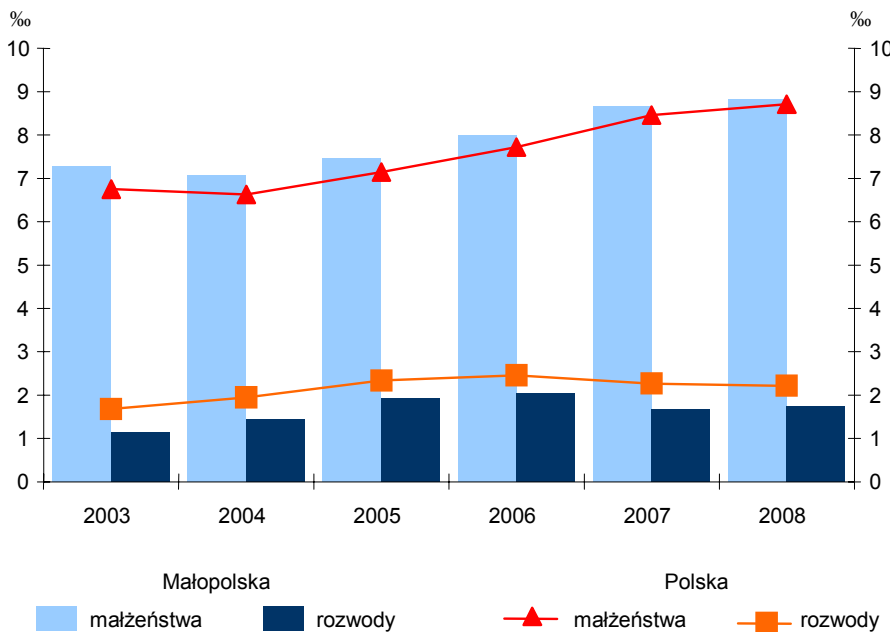
W 2008 r. mężczyźni żyli przeciętnie 72,9 roku, czyli o 1,6 roku dłużej niż w 2000 r., a kobiety – odpowiednio 80,9 roku, czyli o 2,1 roku dłużej. W odniesieniu do średnich w kraju mieszkańcy województwa małopolskiego statystycznie żyją dłużej, mężczyźni o 1,6 roku, a kobiety o 0,9 roku.

W omawianym okresie dużemu spowolnieniu uległo tempo wzrostu liczby nowozawieranych małżeństw. W 2008 r. urzędy stanu cywilnego zarejestrowały **22,0 tys. małżeństw**, czyli o blisko 3% więcej niż w 2007 r., a w liczbach bezwzględnych o 619 więcej. Rok wcześniej notowano wzrost o prawie 10% (1,9 tys. nowych związków).

W 2008 r. mężczyźni żyli przeciętnie 72,9 roku, czyli o 1,6 roku dłużej niż w 2000 r., a kobiety – odpowiednio 80,9 roku, czyli o 2,1 roku dłużej. W odniesieniu do śred-

nic w kraju mieszkańcy województwa małopolskiego statystycznie żyją dłużej, mężczyźni o 1,6 roku,

**Małżeństwa i rozwody na 1000 ludności w wieku 20 lat i więcej**



Tym samym w niewielkim stopniu wzrósł współczynnik natężenia małżeństw, czyli liczba zawartych małżeństw na 1000 ludności i wyniósł 6,8‰ wobec 6,6‰ przed rokiem. W 2008 r. różnicowanie tego wskaźnika między miastem (6,6‰) a wsią (6,9‰) było stosunkowo niewielkie. *W nieco większym stopniu wzrosła liczba małżeństw zawartych w omawianym roku w skali kraju, niemniej wskaźniki natężenia były niemal identyczne.*

W łącznej liczbie małżeństw 16,6 tys., tj. 76,3% stanowiły małżeństwa wyznaniowe. Ich udział w łącznej liczbie małżeństw był minimalnie niższy niż w 2007 r. *W skali kraju udział tych małżeństw był wyraźnie niższy, gdyż wynosił niespełna 70% (podobnie jak przed rokiem).* Należy zaznaczyć, że odsetek

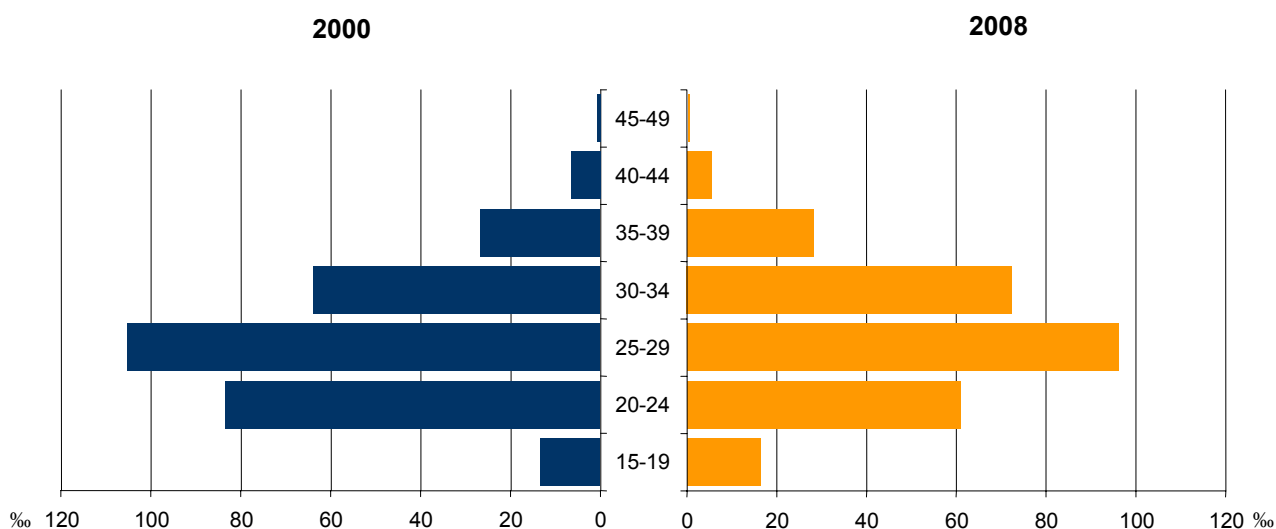
małżeństw wyznaniowych w naszym województwie i w skali kraju systematycznie spada i od 2002 r. w województwie uległ zmniejszeniu o 4,0 pkt proc.

W omawianym okresie w województwie orzeczono prawomocnie **4,4 tys. rozwodów** - z tego 3,3 tys. w miastach oraz 1,1 tys. na wsi. Po 5-letnim okresie (w latach 2002-2006) systematycznego wzrostu liczby rozwodów i jej spadku w 2007 r. o niemal 17%, w 2008 r. wystąpił ponowny wzrost ich orzeczeń o 213 faktów, tj. o 5,1%. W miastach liczba rozwodów zwiększyła się o 7,4%, a na wsi odnotowano spadek o 1,2%. Mimo tych zmian ogólny wskaźnik natężenia rozwodów wynosił 1,3‰ i w stosunku do poprzedniego roku pozostał na niezmiennym poziomie. *W Polsce liczba rozwodów w 2008 r. zmniejszyła się o 1,7%, ale wskaźnik natężenia był znacznie wyższy niż w województwie.*

Od 2006 r. następuje systematyczny spadek liczby orzeczeń separacji. W 2008 r. w województwie małopolskim sądy orzekły **286 separacji** małżeństw wobec 376 rok wcześniej. Zatem ich liczba zmniejszyła się o blisko 1/4. Rok wcześniej zarejestrowano 2-krotny spadek tych orzeczeń. *W Polsce liczba separacji w analizowanym okresie w porównaniu z 2007 r. obniżyła się o nieco ponad 23%.* W 2008 r. sądy orzekły zniesienie 14 separacji małżeństw w województwie (w skali kraju 252). Rok wcześniej było 15 takich przypadków (w kraju 215).

Jednym ze zjawisk demograficznych określanym jako ruch naturalny, a mających wpływ na stan i strukturę ludności, są urodzenia. Po latach spadku, od 2004 r. obserwuje się wzrost liczby urodzeń żywych. W 2008 r. w Małopolsce **urodziło się 36,9 tys. dzieci** i było to o 8,2% więcej (rok wcześniej wzrost o 4,3%), a w liczbach bezwzględnych o blisko 2,8 tys. urodzeń więcej niż w poprzednim roku. *Stanowiły one 8,9% wszystkich urodzeń w Polsce.* Wzrost liczby urodzeń był najwyższy od 10 lat. Nadal więcej dzieci rodziło się na wsi niż w miastach. W 2008 r. około 55% najmłodszych mieszkańców województwa urodziło się na terenach wiejskich. Zwolniło szybsze tempo wzrostu liczby urodzeń utrzymujące się od kilku lat w miastach. W omawianym roku dynamika dla miasta i wsi była taka sama i wynosiła 8,2%.

#### Płodność kobiet w województwie małopolskim



Stosunkowo wysoki wzrost liczby urodzeń przełożył się na wyższy wskaźnik ich natężenia, czyli liczby urodzeń na 1000 ludności. Współczynnik ten w 2008 r. w województwie wynosił 11,3‰ i był wyższy niż przed rokiem o 0,8 pkt oraz wyższy od wskaźnika ogólnopolskiego wynoszącego 10,9‰. Należy podkreślić, że dynamika urodzeń w województwie w porównaniu z 2007 r. (108,2%) była najwyższa w kraju. *Współczynnik ten w Polsce wynosił w 2008 r. 106,9% wobec 103,6% rok wcześniej.*

Utrzymujący się od kilku lat wzrost liczby urodzeń jest efektem wysokiej liczby kobiet urodzonych w rocznikach „wyżu demograficznego” lat 80-tych, które obecnie są w okresie wysokiej płodności. W 2008 r. współczynnik płodności wyrażający liczbę urodzeń na 1000 kobiet w wieku 15-49 lat ukształtował się na poziomie 43,9‰ i od 2004 r. wzrósł o prawie 6 pkt. W ostatnich 3 latach wolniejsze tempo wzrostu tego wskaźnika zdecydowanie przyspieszyło. W miastach od 2004 r. postępuje wzrost płodności (w 2008 r. - 40,5‰). Jednak na ogólny wzrost tego wskaźnika w zdecydowanie większym stopniu wpływ mają zachowania prokreacyjne kobiet mieszkających na obszarach wiejskich. Na wsi omawiany wskaźnik wynosił 47,1‰ i w okresie ostatnich 4 lat wzrósł o ponad 4 pkt. *Współczynnik płodności w kraju sięgnął 42,9‰ i był wyższy o 3,1 pkt niż w 2007 r.*

Zgony są kolejnym obok urodzeń czynnikiem ruchu naturalnego ludności. W 2008 r. w województwie małopolskim **zmarło 29,7 tys. osób**, tj. o 1,0% więcej, a w liczbach bezwzględnych o 297 osób więcej niż w 2007 r. Rok wcześniej wystąpił wzrost liczby zgonów o 2,6%. Analizując dynamikę zgonów od 2000 r., możemy zaobserwować tendencję wahadłową ze wzrostami większymi niż spadki. W miastach liczba zgonów utrzymała się na porównywalnym poziomie, co rok wcześniej i wzrosła tylko o 0,1%, natomiast na wsi liczba zgonów wzrosła o 1,9%. Współczynniki natężenia zgonów wyrażające liczbę zgonów na 1000 ludności wzrosły o 0,1 pkt dla zgonów ogółem i dla wsi i wyniosły 9,1‰. Wskaźnik ten dla miast w 2008 r. nie uległ zmianie, mimo to natężenie zgonów na wsi kształtowało się bardziej korzystnie - 8,9‰ (rok wcześniej 8,8‰). *Liczba zgonów w skali kraju wzrosła niewiele, bo o 0,6%, a ogólny wskaźnik natężenia w stosunku do 2007 r. ukształtował się na porównywalnym poziomie i wyniósł 1,0‰ (wzrost o 0,1 pkt).*

TABL.3 UMIERALNOŚĆ MĘŻCZYŹN I KOBIEŤ W PRZEDZIALE WIEKU 35-64 LATA

LATA	Ogółem		Mężczyźni	Kobiety
	w osobach		w procentach	
1995 .....	7500	100,0	70,3	29,7
2000 .....	6755	100,0	69,9	30,1
2002 .....	6492	100,0	70,4	29,6
2004 .....	6608	100,0	71,7	28,3
2006 .....	6791	100,0	71,2	28,8
2008 .....	7145	100,0	70,9	29,1

W strukturze zgonów według płci przeważają mężczyźni - 52,5% ogólnej liczby zgonów i ta przewaga nadal się utrzymuje, mimo iż w 2008 r. udział zgonów mężczyzn w stosunku do 2007 r. wzrósł tylko o 0,3% pkt proc. W populacji kobiet w omawianym okresie wystąpił wzrost o 1,8%, ale i tak w niewielkim stopniu zmniejszył niekorzystne zjawisko nadumieralności mężczyzn wobec kobiet. Tym samym wskaźnik natężenia zgonów kobiet, który w 2007 r. wyniósł 8,2‰ wzrósł do 8,4‰. Natężenie

zgonów wśród mężczyzn pozostawało na poziomie z 2007 r. i w stosunku do kobiet było wyższe o 1,4 pkt. *Ogólnopolskie wskaźniki natężenia zgonów mężczyzn i kobiet w omawianym okresie były znacznie wyższe i wynosiły odpowiednio: 11,0‰ oraz 9,0‰.*

Analiza struktury zgonów osób w wieku 35-64 lata wskazuje, że utrzymująca się od wielu lat w tym przedziale wiekowym przewaga zgonów mężczyzn zwana nadumieralnością, wzrastająca w ostatnich latach, w 2008 r. w niewielkim stopniu zmniejszyła się.

*Zgony według przyczyn wymagają szczegółowej wielostronnej analizy, dlatego w opracowaniach za rok 2008 prezentuje się wyniki tego badania za 2007 rok.*

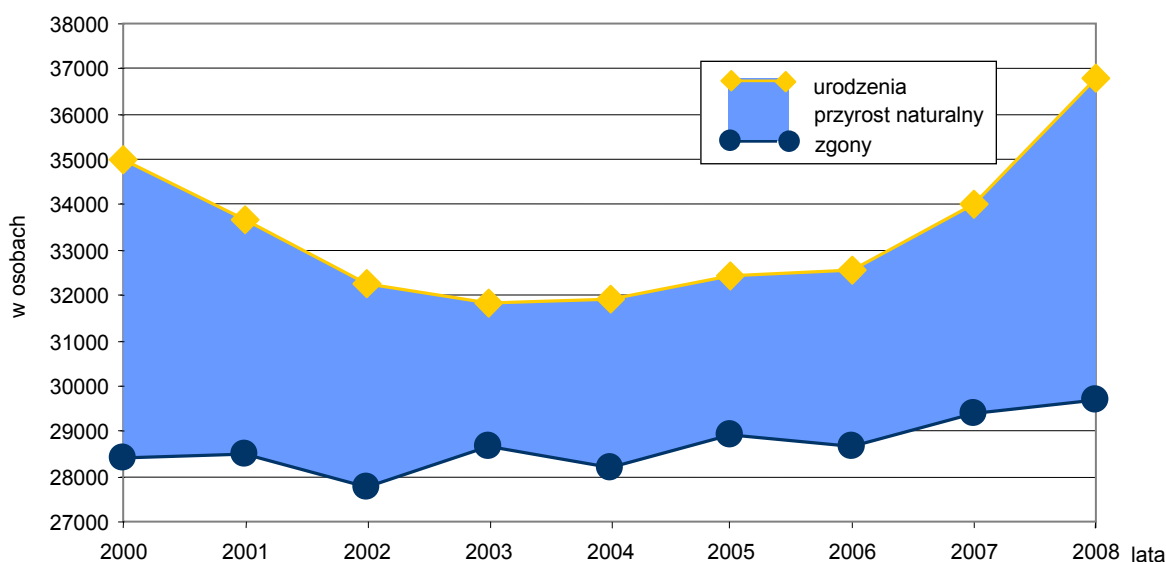
Główne przyczyny zgonów całej populacji to wciąż choroby układu krążenia i choroby nowotworowe, jednak na przestrzeni lat ich udział zmieniał się. Od początku lat 90-tych w ogólnych przyczynach zgonów o blisko 6 pkt proc. zmniejszył się udział chorób układu krążenia, a zwiększył chorób nowotworowych. Choroby układu krążenia w 2007 r. stanowiły 48,6% wszystkich zgonów, a rok wcześniej 48,2%. Udział zgonów z powodu nowotworów wynosił 25,4% i w porównaniu z 2006 r. był wyższy o 1,0 pkt proc. Przyczyny zewnętrzne zgonów obejmujące urazy, zatrucia i inne wypadki stanowiły 6,1% ogółu przyczyn, czyli minimalnie

mniej niż rok wcześniej. W kraju w 2007 r. choroby układu krążenia stanowiły przyczynę 45,4% ogółu zgonów, choroby nowotworowe - 25,4%, a urazy i zatrucia były przyczyną 6,7% zgonów.

W łącznej liczbie 29,7 tys. zgonów w 2008 r. **182 zgony dotyczyły niemowląt**, czyli dzieci w wieku poniżej 1 roku życia. W odniesieniu do poprzedniego roku liczba tych zgonów zmniejszyła się o niemal 17% wobec wzrostu o ponad 24% rok wcześniej. Współczynnik natężenia wyrażający liczbę zgonów niemowląt na 1000 urodzeń żywych wyniósł 4,9‰, zatem zmniejszył się o 1,5 pkt. W miastach osiągnął wielkość 4,5‰ (o blisko 3 pkt mniej niż w 2007 r.), a na wsi 5,3‰ (rok wcześniej 5,8‰). Wśród zgonów tych dzieci zawsze jest większy odsetek chłopców. W omawianym roku ponad 54% zgonów niemowląt dotyczyło chłopców, a w 2007 r. relacja ta wyniosła 57:43. Relatywnie mniej niemowląt umiera w mieście niż na wsi. W miastach zmarło o prawie 33% niemowląt mniej niż rok wcześniej, a na wsi o blisko 1% mniej. *Wskaźniki wojewódzkie na tle kraju kształtowały się zdecydowanie korzystniej, gdyż ogólnopolskie wskaźniki ogółem i w podziale na miasto i wieś wynosiły po 5,6‰.*

Przy stosunkowo wysokim wzroście liczby urodzeń i minimalnym wzroście liczby zgonów w 2008 r. **przyrost naturalny wyniósł 7,1 tys. osób** i był o prawie 54% wyższy niż rok wcześniej, a w liczbach bezwzględnych o blisko 2,5 tys. osób. Jest to najwyższy przyrost naturalny od 1998 r.

**Urodzenia, zgony i przyrost naturalny w województwie małopolskim**



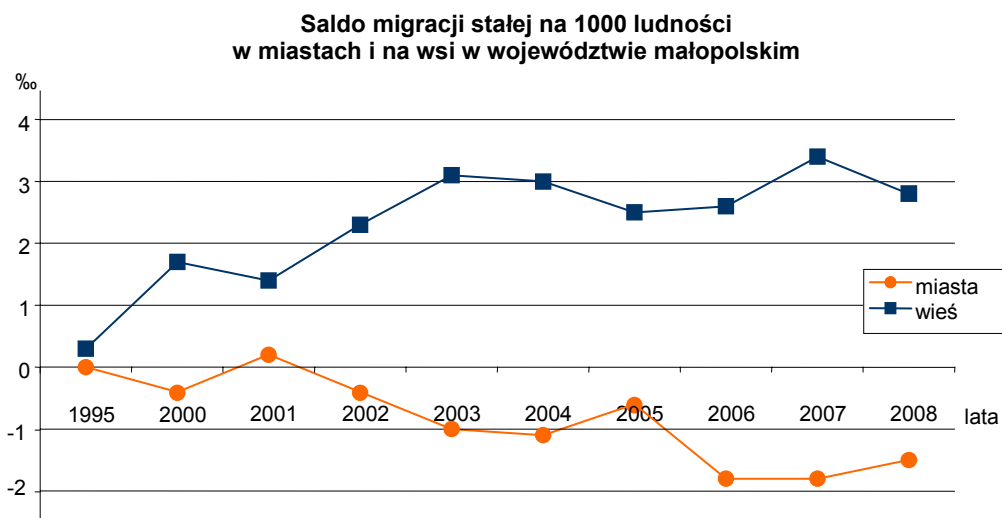
Znacząco wzrósł wskaźnik przyrostu naturalnego w przeliczeniu na 1000 ludności, w 2008 r. wyniósł 2,2‰ i był wyższy niż w roku poprzednim o 0,8 pkt. *Ogólnopolski wskaźnik przyrostu naturalnego, mimo że w porównaniu z 2007 r. wzrósł trzykrotnie - był niższy od wojewódzkiego o 1,3 pkt.*

Po 2 latach wyraźnego wzrostu w 2008 r. nastąpił spadek mobilności terytorialnej ludności na pobyt stały. W omawianym roku biura ewidencji ludności województwa zameldowały na pobyt stały, łącznie w ruchu wewnętrznym i z zagranicy 30,6 tys. osób, a liczba osób wymeldowanych z pobytu stałego wyniosła 28,4 tys. osób. W stosunku do 2007 r. migracja w obu „kierunkach” spadła o około 20%. **Saldo migracji stałej** wyniosło 2,2 tys., zatem było niższe niż rok wcześniej o ponad 17%, a w liczbach bezwzględnych o 472 osoby.

Na ogólne saldo migracji stałej wpływają zmiany w saldzie migracji zagranicznej. W omawianym okresie na pobyt stały zameldowało się 1,8 tys. osób przybyłych z zagranicy, natomiast wymeldowało się na pobyt stały za granicę 2,3 tys. osób. W efekcie saldo migracji zagranicznej wyniosło, tak jak rok wcześniej, minus 0,6 tys. osób.



W migracjach wewnętrznych na pobyt stały od wielu lat utrzymuje się znaczna nadwyżka osób zameldowanych nad osobami wymeldowanymi, a saldo tej migracji jest dodatnie. W 2008 r. wynosiło ono 2,8 tys. osób (rok wcześniej 3,3 tys.). W miastach nadal utrzymuje się ujemne saldo migracji wewnętrznej. W omawianym okresie wymeldowało się 14,8 tys. mieszkańców miast, a zameldowało się 12,9 tys. osób, zatem saldo wyniosło minus 1,9 tys. osób (w roku poprzednim było to minus 2,5 tys. osób).



Wysokie tempo napływu ludności na tereny wiejskie województwa małopolskiego nieco zwolniło. W 2008 r. saldo migracji na wsi ukształtowało się na poziomie 4,7 tys. osób wobec 5,8 tys. rok wcześniej.

W 2008 r. mobilność terytorialna na pobyt czasowy minimalnie zmniejszyła się, wobec niewielkiego wzrostu rok wcześniej. Według stanu w końcu 2008 r. na **pobyt czasowy** trwający dłużej niż 3 miesiące zameldowanych było 70,5 tys. osób, co w porównaniu ze stanem z końca 2007 r. oznacza spadek o 1,6%. Równocześnie czasowo nieobecnych w swoim miejscu zamieszkania było 57,0 tys. stałych mieszkańców województwa (w 2007 r. o 0,2% mniej). Saldo migracji czasowej, pomimo obniżenia o 8,6%, nadal jest w województwie wysoko dodatnie, wynosząc 13,5 tys. osób wobec 14,7 tys. rok wcześniej.

Zasadniczy wpływ na dynamikę migracji czasowych w Małopolsce wywiera sytuacja w Krakowie, charakterystyczna dla dużych miast. Relatywnie wysoka liczba osób zameldowanych na pobyt czasowy – 31,0 tys. osób w omawianym okresie w stosunku do znacznie niższej liczby czasowo nieobecnych stałych mieszkańców miasta – 11,2 tys. osób powoduje wysokie, wynoszące 19,8 tys. osób, dodatnie saldo migracji. Tak wysokie dodatnie saldo niweluje całe ujemne saldo migracji czasowej wsi, a także wielu miast w województwie.

Utrzymujące się na przestrzeni kilku lat dodatnie, wysokie saldo migracji stałej i czasowej oraz w dalszym ciągu dodatni przyrost naturalny pozwalają prognozować przyrost ludności w województwie. Według ostatniej **prognozy GUS** liczba mieszkańców województwa małopolskiego do 2035 r. wzrośnie do 3328,7 tys. mieszkańców, tj. o 1,3%. Wzrost liczby ludności prognozowany jest jeszcze w województwie mazowieckim (o 5,1%) i pomorskim (o 1,9%). *Dla kraju prognoza przewiduje spadek liczby ludności o 5,6%.*

*Dokładniejsze definicje i objaśnienia pojęć przywołanych w niniejszym opracowaniu są zawarte w uwagach metodycznych Rocznika Demograficznego 2007. Zgodnie z przyjętą metodologią dane demograficzne dla lat 2000-2002 zostały przeliczone przy uwzględnieniu wyników NSP 2002 według podziału terytorialnego w dniu 31 XII 2002.*

*Nazwy „województwo małopolskie” i „Małopolska” używane są zamiennie.*