

Warszawa, 2014-02-28

KONIUNKTURA GOSPODARCZA

w lutym 2014 r.

opinie formułowane przez jednostki, których siedziba znajduje się
w WOJEWÓDZTWIE MAŁOPOLSKIM

Przedsiębiorstwa z siedzibą w województwie małopolskim ogólny klimat koniunktury w **przetwórstwie przemysłowym** oceniają w lutym optymistycznie, nieco lepiej niż przed miesiącem. Wpływają na to bardziej korzystne niż w styczniu przewidywania dotyczące portfela zamówień, produkcji oraz sytuacji finansowej. Bieżący portfel zamówień jest w niewielkim stopniu ograniczany, produkcja utrzymuje się na poziomie sprzed miesiąca. Oceny sytuacji finansowej są bardziej negatywne niż w styczniu. Przedsiębiorcy zapowiadają wzrost zatrudnienia nieco większy niż w ubiegłym miesiącu. Ceny wyrobów przemysłowych mogą rosnąć wolniej niż oczekiwano w styczniu.

Ogólny klimat koniunktury w **budownictwie** oceniany jest w lutym nieco mniej negatywnie niż w styczniu. Prognozy sytuacji finansowej są mniej pesymistyczne od formułowanych w ubiegłym miesiącu, przewidywania dotyczące portfela zamówień oraz produkcji budowlano-montażowej są optymistyczne. Odpowiednie diagnozy są bardziej niekorzystne niż w styczniu. Przedsiębiorcy zapowiadają mniej znaczący niż planowano w ubiegłym miesiącu spadek zatrudnienia. Ceny robót budowlano-montażowych mogą spadać wolniej niż oczekiwano w styczniu.

Ogólny klimat koniunktury w **handlu hurtowym** w lutym oceniany jest pozytywnie, lepiej niż w styczniu. Prognozy sprzedaży oraz sytuacji finansowej są optymistyczne, wobec negatywnych przewidywań sprzed miesiąca. Odpowiednie diagnozy są nieznacznie pesymistyczne. Planowane na najbliższe trzy miesiące redukcje zatrudnienia mogą być mniejsze od zapowiadanych w styczniu. Przedsiębiorcy przewidują, iż ceny mogą rosnąć w tempie wolniejszym od oczekiwanego przed miesiącem.

Oceny ogólnego klimatu koniunktury w **handlu detalicznym** są mniej negatywne niż w styczniu. Prognozy sprzedaży są pozytywne, wobec niekorzystnych przewidywań sprzed miesiąca. Poprawiają się, mimo to nadal pesymistyczne, prognozy dotyczące sytuacji finansowej. Diagnozy w tym zakresie są bardziej negatywne od sygnalizowanych w styczniu. Poziom redukcji zatrudnienia może się zwiększać. Przedsiębiorcy przewidują, iż ceny towarów mogą nadal rosnąć.

Jednostki z sekcji **informacja i komunikacja** oceniają w lutym koniunkturę bardziej optymistycznie niż przed miesiącem i przed rokiem. Oceny koniunktury zgłaszane przez podmioty z sekcji **transport i gospodarka magazynowa** są mniej pesymistyczne od sygnalizowanych w styczniu bieżącego i lutym ubiegłego roku. Również opinie na temat koniunktury formułowane przez firmy z sekcji **działalność związana z zakwaterowaniem i usługami gastronomicznymi** są mniej niekorzystne od zgłaszanych w styczniu br., ale gorsze od sygnalizowanych w lutym ub. r.

W **przetwórstwie przemysłowym** badaniem objęte są podmioty o liczbie pracujących 10 i więcej osób. W pozostałych badaniach (**budownictwo, handel hurtowy i detaliczny, usługi**) uczestniczą również podmioty o liczbie pracujących do 9 osób.

Przetwórstwo przemysłowe — sekcja C; **Budownictwo** — sekcja F; **Handel hurtowy** — dział 46; **Handel detaliczny** — działy 45 i 47

Usługi — sekcje: H — Transport i gospodarka magazynowa, I — Działalność związana z zakwaterowaniem i usługami gastronomicznymi, J — Informacja i komunikacja, K — Działalność finansowa i ubezpieczeniowa, L — Działalność związana z obsługą rynku nieruchomości, M — Działalność profesjonalna, naukowa i techniczna, N — Działalność w zakresie usług administrowania i działalność wspierająca, P — Edukacja, Q — Opieka zdrowotna i pomoc społeczna, R — Działalność związana z kulturą, rozrywką i rekreacją, S — Pozostała działalność usługowa

Opracowanie:

Departament Przedsiębiorstw

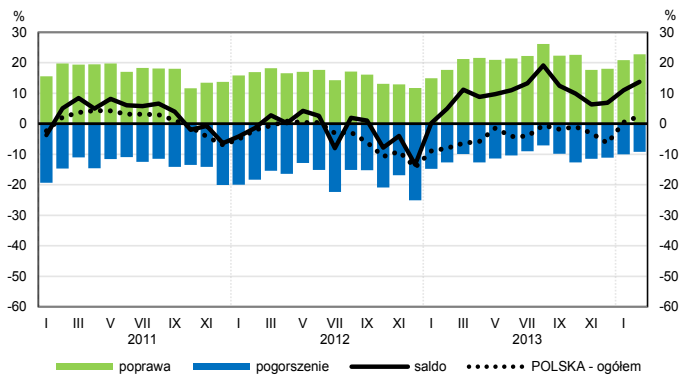
Kontakt w sprawach merytorycznych:

Hanna Sękowska tel. 22 608 36 51, Magdalena Świącka tel. 22 608 35 50, Olga Gaca tel. 22 608 36 51,

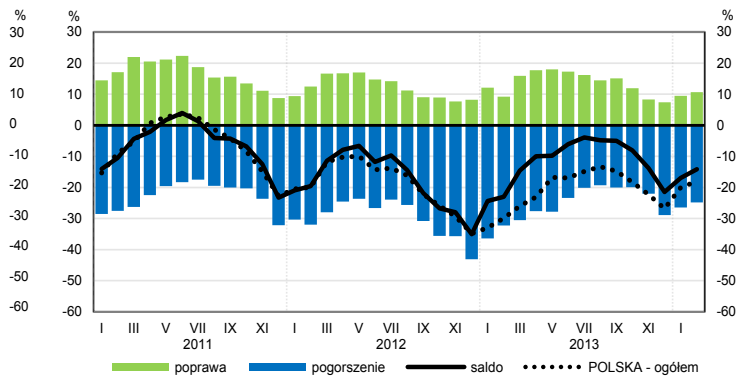
Hubert Stefaniak tel. 22 608 35 50, Łukasz Gontarz tel. 22 608 36 51.

OGÓLNY KLIMAT KONIUNKTURY WEDŁUG SEKCJI / DZIAŁÓW PKD

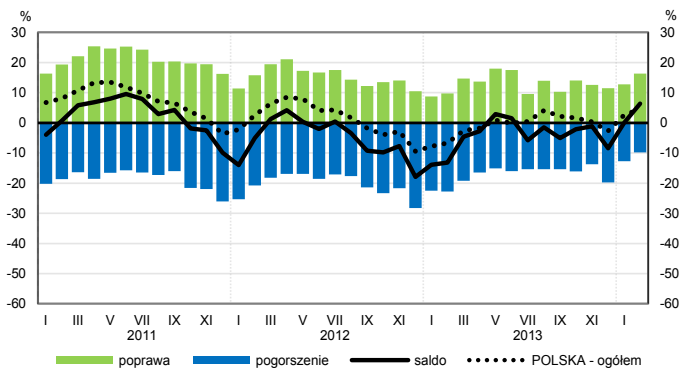
Przetwórstwo przemysłowe (sekcja C)



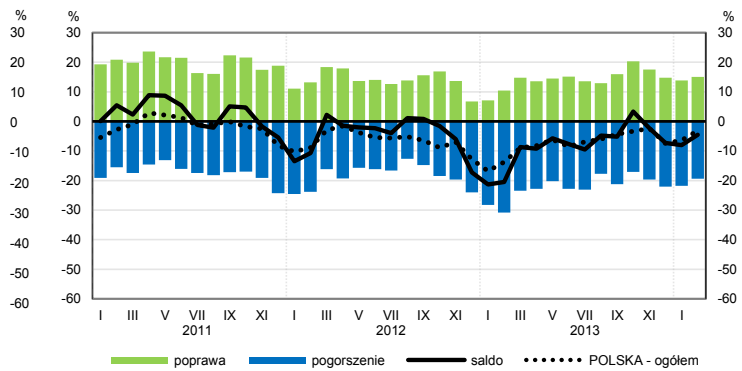
Budownictwo (sekcja F)



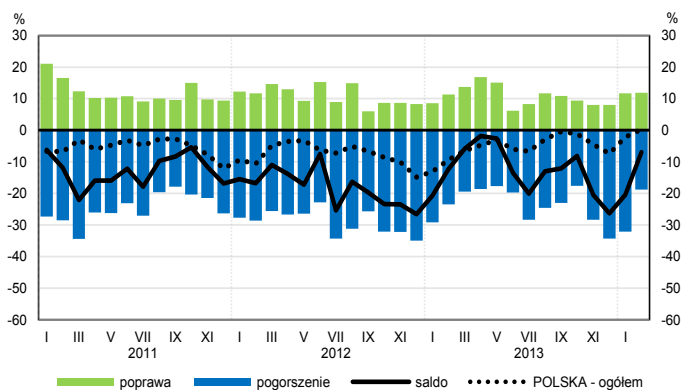
Handel hurtowy (dział 46)



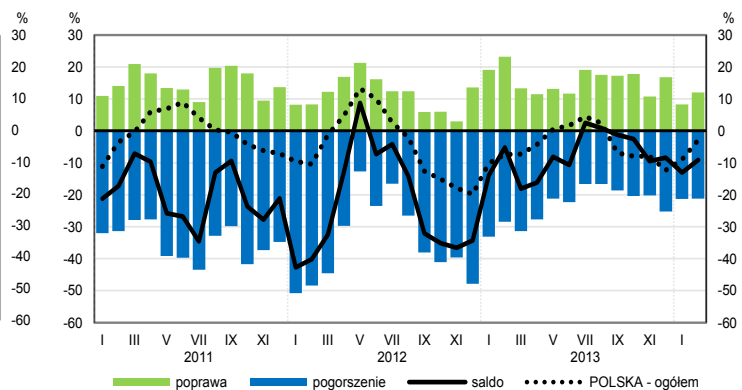
Handel detaliczny (dział 45+47)



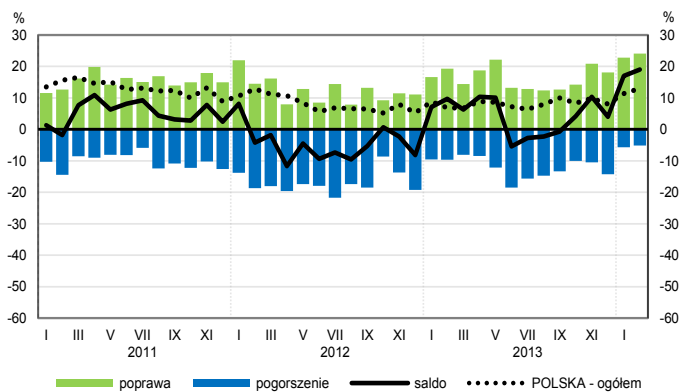
Transport i gospodarka magazynowa (sekcja H)



Zakwaterowanie i gastronomia (sekcja I)

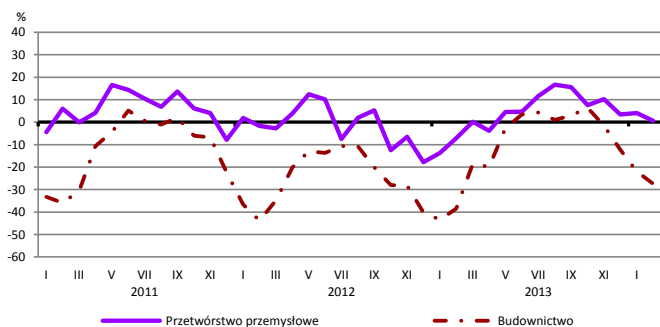


Informacja i komunikacja (sekcja J)

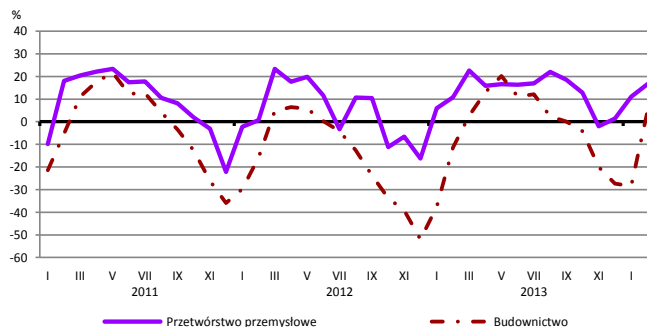


WYBRANE WSKAŹNIKI WEDŁUG SEKCJI / DZIAŁÓW PKD

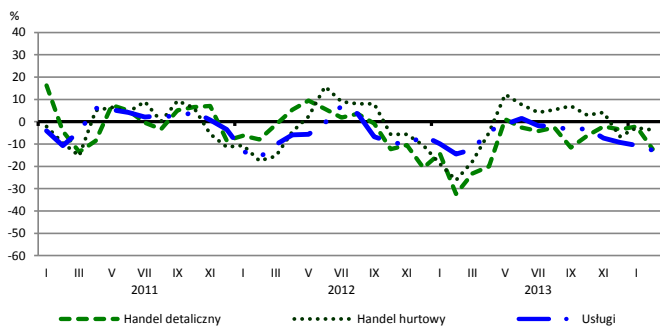
Bieżąca produkcja



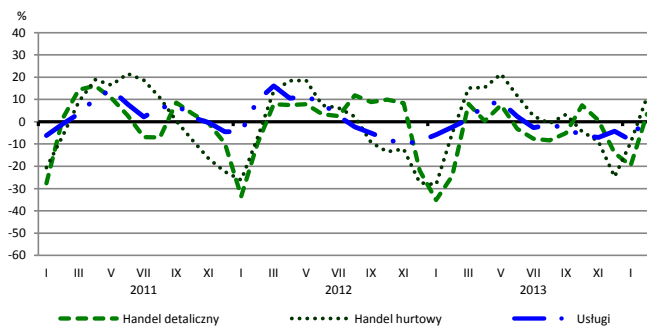
Przewidywana produkcja



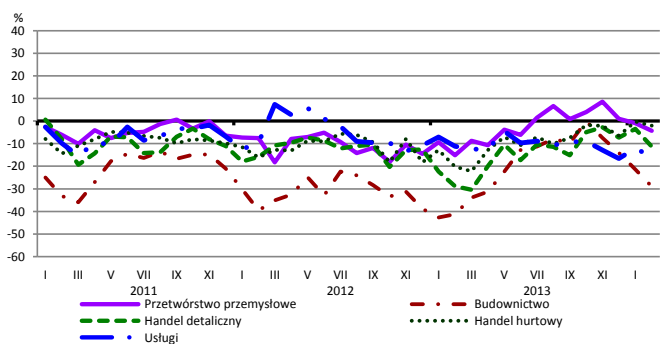
Bieżąca sprzedaż



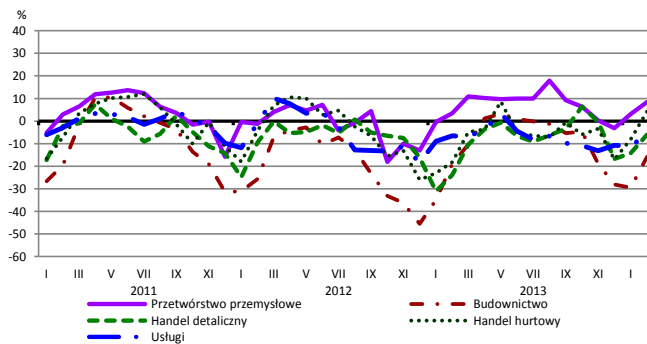
Przewidywana sprzedaż



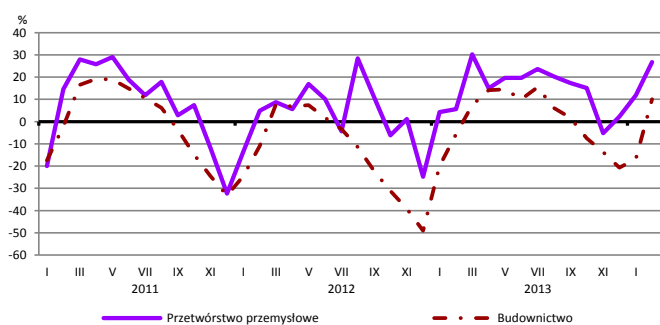
Bieżąca sytuacja finansowa



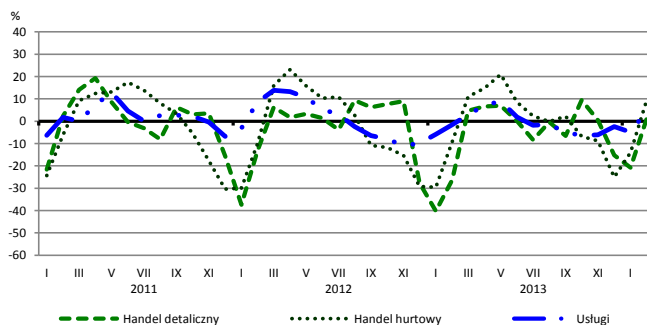
Przewidywana sytuacja finansowa



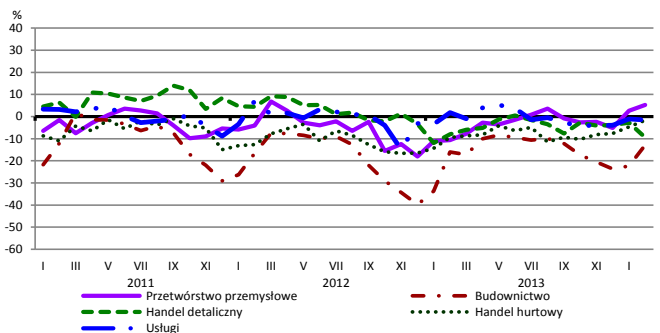
Przewidywany portfel zamówień na rynku krajowym



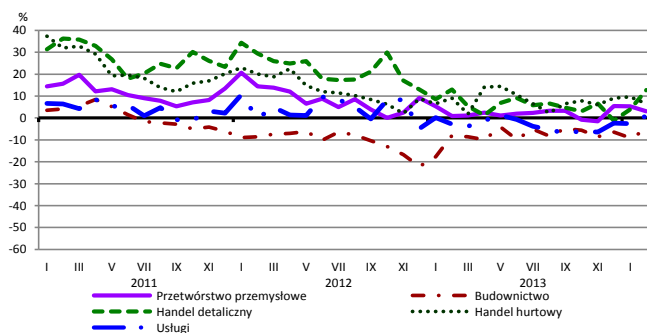
Przewidywany popyt



Przewidywane zatrudnienie

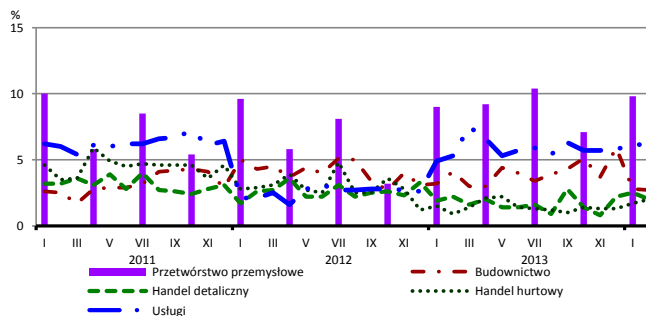


Przewidywane ceny

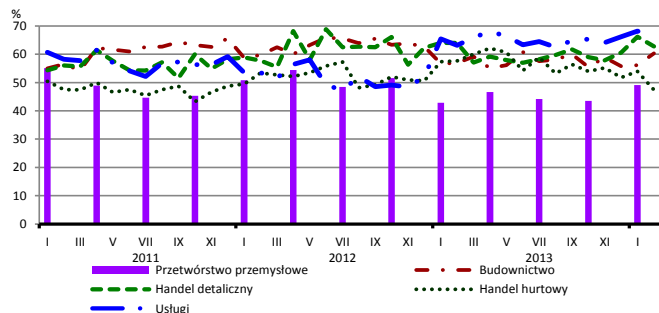


BARIERY DZIAŁALNOŚCI GOSPODARCZEJ

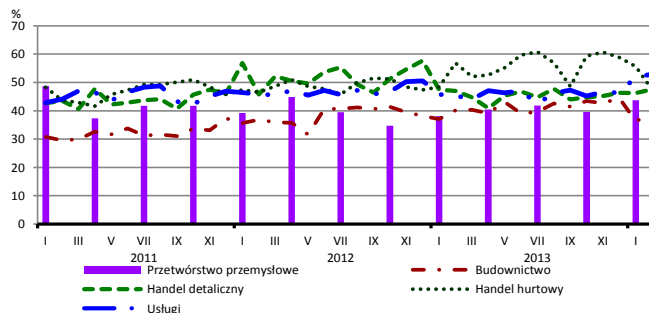
Brak barier



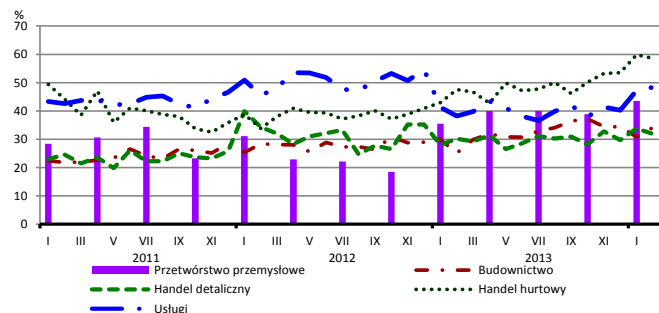
Koszty zatrudnienia



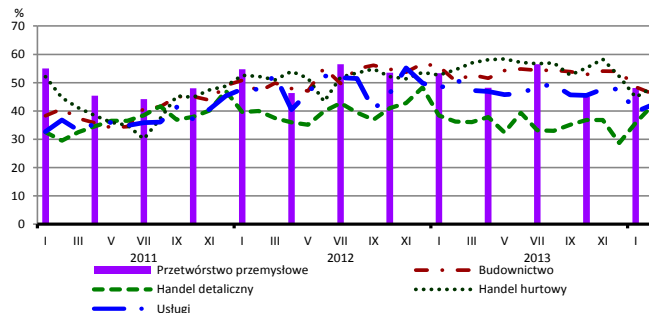
Wysokie obciążenia na rzecz budżetu



Niejasne i niespójne przepisy prawne



Niepewność ogólnej sytuacji gospodarczej



Największy odsetek przedsiębiorców **nieodczuwających żadnych barier w prowadzeniu bieżącej działalności gospodarczej** w lutym br. jest odnotowany w jednostkach prowadzących działalność z zakresu usług (6,2%), w dalszej kolejności – budownictwa (2,7%), handlu detalicznego (2,0%), handlu hurtowego (2,0%).

Największe trudności napotykane przez przedsiębiorstwa **budowlano-montażowe** zgłaszające bariery związane są z konkurencją na rynku (69% w lutym br., 58% w analogicznym miesiącu ub. r. – jest to bariera, której znaczenie w skali roku wzrosło w największym stopniu) oraz kosztami zatrudnienia (60% w lutym br., 57% przed rokiem). W porównaniu z lutym 2013 r. najbardziej spadło znaczenie barier związanych z niepewnością ogólnej sytuacji gospodarczej (z 51% do 46%) oraz niedostatecznym popytem (z 47% do 42%).

Podmioty prowadzące działalność w zakresie **handlu hurtowego** najczęściej wskazują trudności związane z niejasnymi i niespójnymi przepisami prawnymi (barierę tę sygnalizuje 59% przedsiębiorstw w lutym br., 48% w analogicznym miesiącu ub. r.) oraz konkurencją na rynku (55% w lutym br., 50% przed rokiem). Są to bariery, których znaczenie najbardziej wzrosło w skali roku. Najbardziej znacząco spadło odczuwanie barier związanych z kosztami zatrudnienia (z 58% do 47%), wysokimi obciążeniami na rzecz budżetu (z 57% do 47%) i niedostatecznym popytem (z 50% do 42%).

Przedsiębiorcy prowadzący działalność z zakresu **handlu detalicznego** najbardziej odczuwają bariery związane z konkurencją na rynku (barierę tę sygnalizuje w lutym bieżącego i ubiegłego roku 63% przedsiębiorstw) oraz kosztami zatrudnienia (63% w lutym br., 64% przed rokiem). Bariera, której znaczenie w skali roku wzrosło w największym stopniu jest niepewność ogólnej sytuacji gospodarczej (z 36% do 42%), a spadło – bariery związanej z niedostatecznym popytem (z 51% do 45%).

Największe trudności wskazywane przez firmy **usługowe** zgłaszające bariery związane są z kosztami zatrudnienia (67% w lutym br., 63% w analogicznym okresie ub. r.). W porównaniu z lutym ub. r. najbardziej wzrosło znaczenie bariery związanej z niejasnymi i niespójnymi przepisami prawnymi (z 38% do 48%), a spadło – bariery związanej z niepewnością ogólnej sytuacji gospodarczej (z 51% do 42%).

Departament Przedsiębiorstw GUS, Al. Niepodległości 208, 00-925 Warszawa, tel. (22) 608 36 51
Wyniki badania koniunktury w przemyśle, budownictwie, handlu i usługach można znaleźć na stronie GUS

http://www.stat.gov.pl/gus/koniunktury_PLK_HTML.htm

Zeszyt Metodologiczny „Badanie koniunktury gospodarczej GUS”, 2013

http://www.stat.gov.pl/cps/rde/xbcr/gus/kon_badanie_koniunktury_gospodarczej_27052013.pdf