

Koniunktura gospodarcza, opinie formułowane przez jednostki z siedzibą w województwie MAŁOPOLSKIM – Maj 2022 r.

Wpływ pandemii COVID-19 i wojny w Ukrainie na koniunkturę – oceny i oczekiwania (Aneks)

⇒ **2,9**

Wskaźnik ogólnego klimatu koniunktury gospodarczej w przetwórstwie przemysłowym

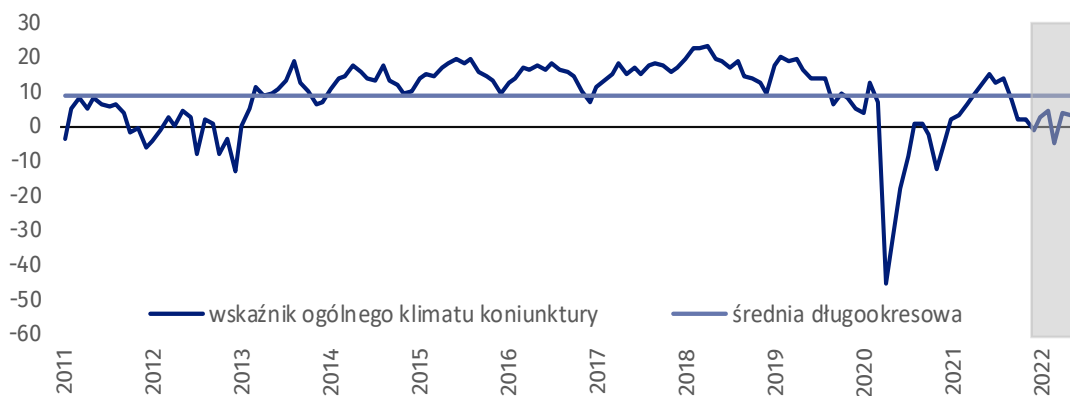
W maju w porównaniu z kwietniem największe pogorszenie koniunktury nastąpiło w sekcji informacja i komunikacja, największa poprawa – w działalności związanej z zakwaterowaniem i usługami gastronomicznymi. W większości obszarów oceny bieżące („diagnozy”) pogorszyły się, natomiast oczekiwania („prognozy”) poprawiły się.

Do badania za bieżący miesiąc – odpowiedzi udzielane w okresie od 1 do 10 dnia bm. – dołączono moduł pytań diagnozujący wpływ pandemii COVID-19 oraz wojny w Ukrainie na koniunkturę gospodarczą (wyniki w Aneksie).

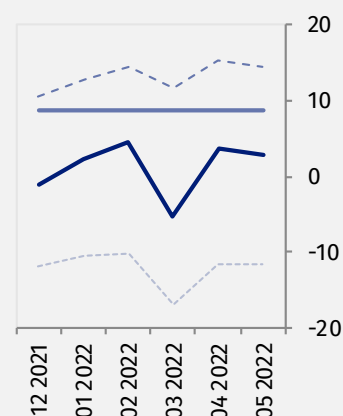
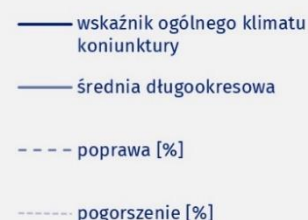


Przetwórstwo przemysłowe (wykres 1)

Wskaźnik ogólnego klimatu koniunktury kształtuje się na poziomie plus 2,9, tj. podobnym jak przed miesiącem (plus 3,7), ale niższym niż w maju 2021 r.



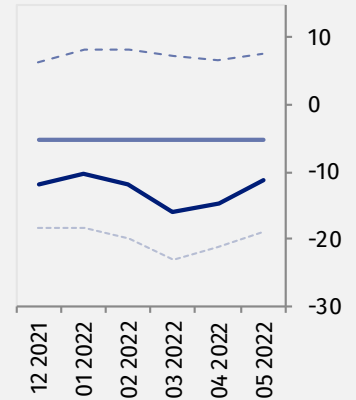
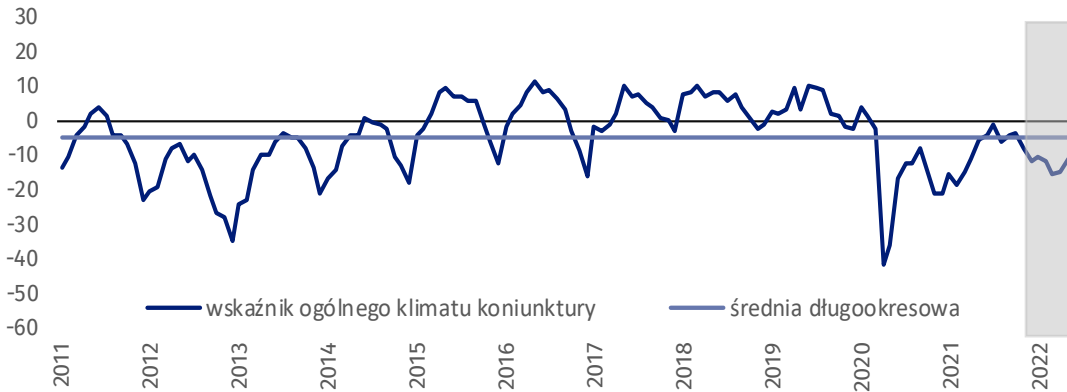
Wskaźnik ogólnego klimatu koniunktury i jego składowe w ostatnich sześciu miesiącach





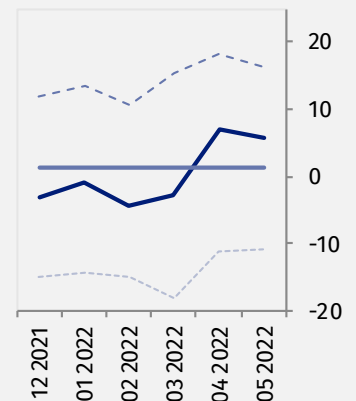
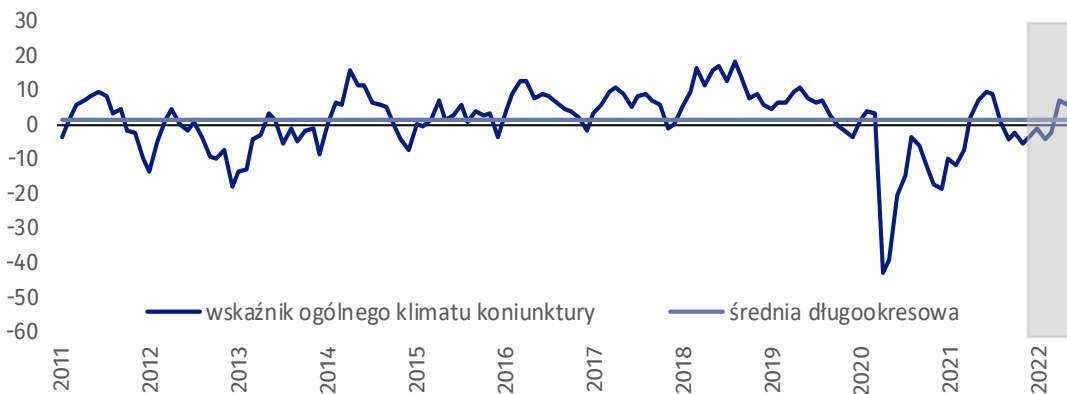
Budownictwo (wykres 2)

W maju wskaźnik ogólnego klimatu koniunktury kształtuje się na poziomie minus 11,3, tj. wyższym niż w kwietniu (minus 14,8), ale niższym niż w maju ubiegłego roku.



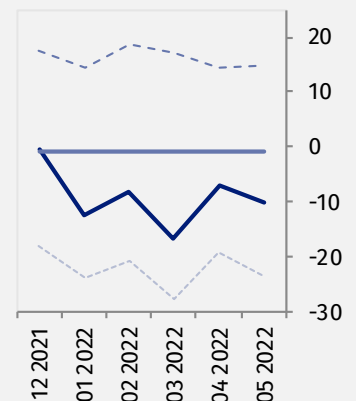
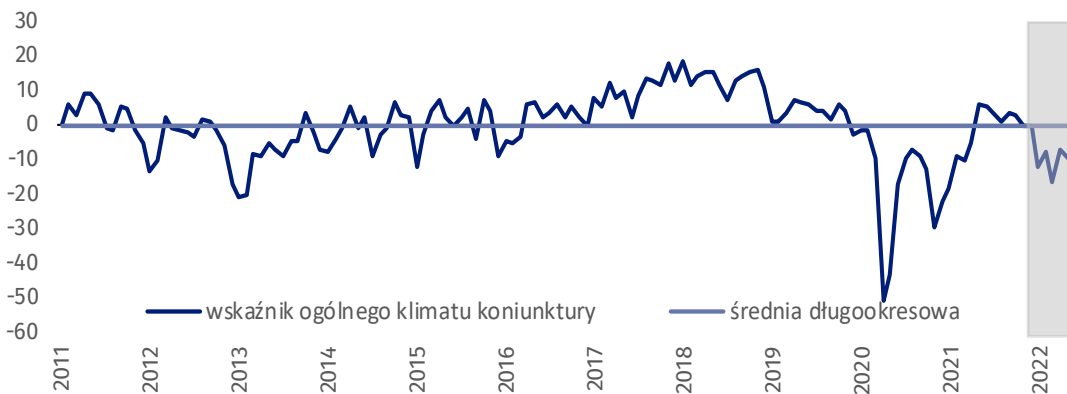
Handel hurtowy (wykres 3)

W maju wskaźnik ogólnego klimatu koniunktury kształtuje się na poziomie plus 5,6, tj. podobnym jak przed miesiącem (plus 6,9) oraz podobnym jak w analogicznym okresie poprzedniego roku.



Handel detaliczny (wykres 4)

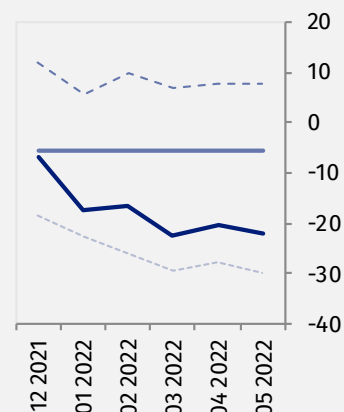
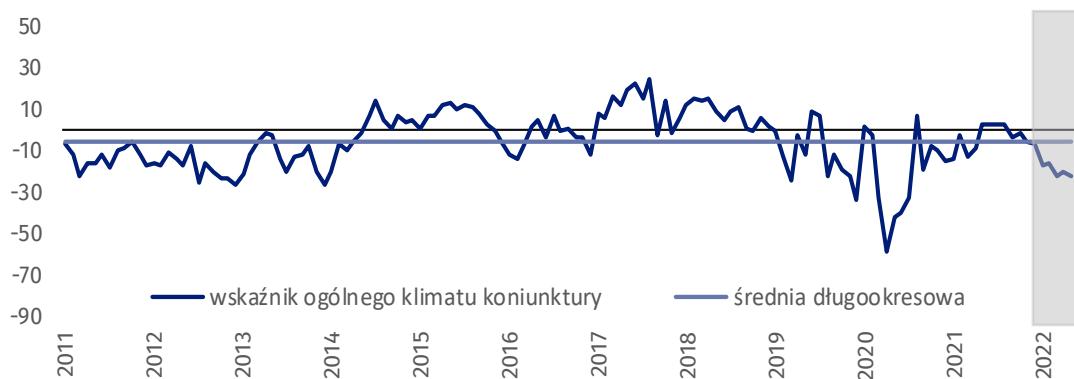
W bieżącym miesiącu wskaźnik ogólnego klimatu koniunktury kształtuje się na poziomie minus 10,2, tj. niższym niż w kwietniu (minus 7,2) oraz niższym niż w maju 2021 r.





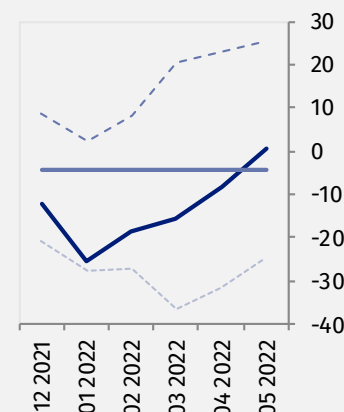
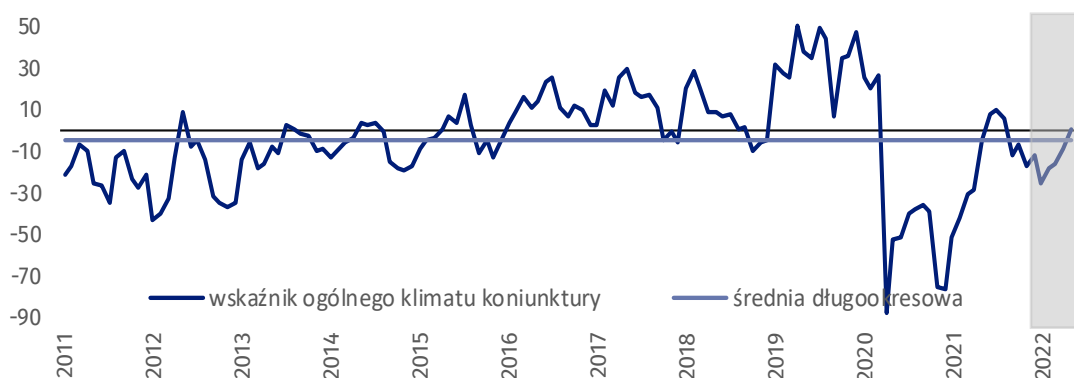
Transport i gospodarka magazynowa (wykres 5)

W maju wskaźnik ogólnego klimatu koniunktury kształtuje się na poziomie minus 22,1, tj. niższym niż przed miesiącem (minus 20,2) oraz niższym niż w maju ubiegłego roku.



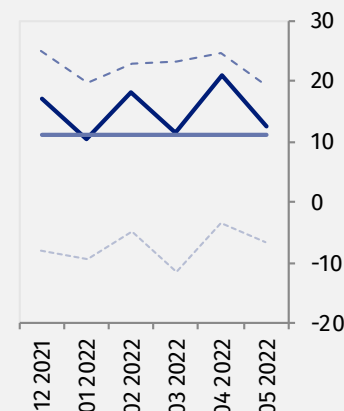
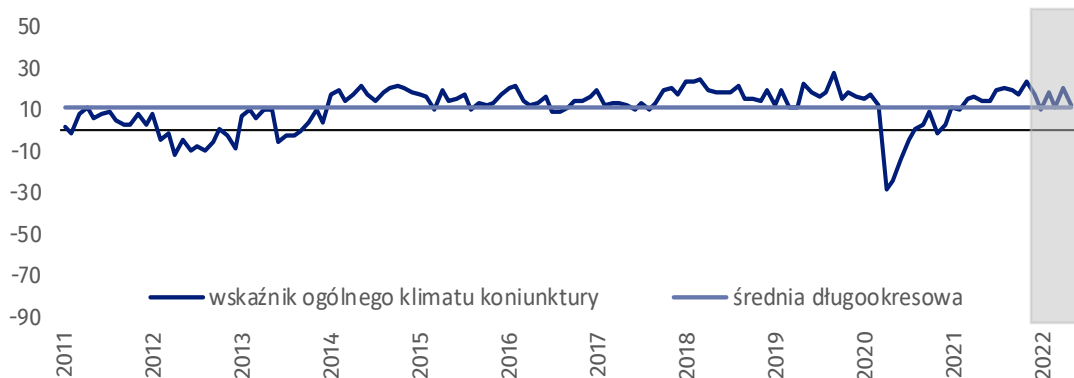
Zakwaterowanie i gastronomia (wykres 6)

W bieżącym miesiącu wskaźnik ogólnego klimatu koniunktury kształtuje się na poziomie plus 0,5, tj. wyższym niż w kwietniu (minus 8,3) oraz wyższym niż w maju ostatnich dwóch lat. Od czterech miesięcy notowany jest wzrost ocen w tym zakresie.



Informacja i komunikacja (wykres 7)

Wskaźnik ogólnego klimatu koniunktury kształtuje się na poziomie plus 12,7, tj. niższym niż w kwietniu (plus 21,0), ale podobnym jak w analogicznym okresie poprzedniego roku.



Tablica 1. Wskaźniki ogólnego klimatu koniunktury według rodzaju działalności






WYSZCZEGÓLNIENIE		Analogiczny miesiąc ubiegłego roku	Ubiegły miesiąc	Bieżący miesiąc	Średnia długookresowa
Przetwórstwo przemysłowe 	wskaźnik ogólnego klimatu koniunktury	12,0	3,7	2,9	8,8
	składowa "diagnostyczna" wskaźnika	12,3	8,3	5,0	10,1
	składowa "prognostyczna" wskaźnika	11,7	-0,9	0,8	7,5
Budownictwo 	wskaźnik ogólnego klimatu koniunktury	-5,5	-14,8	-11,3	-5,1
	składowa "diagnostyczna" wskaźnika	-6,6	-9,8	-8,6	-6,5
	składowa "prognostyczna" wskaźnika	-4,4	-19,8	-14,0	-3,7
Handel hurtowy 	wskaźnik ogólnego klimatu koniunktury	6,8	6,9	5,6	1,2
	składowa "diagnostyczna" wskaźnika	4,7	17,6	13,8	5,2
	składowa "prognostyczna" wskaźnika	8,8	-3,9	-2,6	-2,9
Handel detaliczny 	wskaźnik ogólnego klimatu koniunktury	5,8	-7,2	-10,2	-0,7
	składowa "diagnostyczna" wskaźnika	0,1	-1,7	-6,2	0,7
	składowa "prognostyczna" wskaźnika	11,4	-12,7	-14,2	-2,1
Transport i gospodarka magazynowa 	wskaźnik ogólnego klimatu koniunktury	2,7	-20,2	-22,1	-5,8
	składowa "diagnostyczna" wskaźnika	4,3	-10,8	-17,8	0,3
	składowa "prognostyczna" wskaźnika	1,0	-29,6	-26,3	-11,9
Zakwaterowanie i gastronomia 	wskaźnik ogólnego klimatu koniunktury	-4,7	-8,3	0,5	-4,3
	składowa "diagnostyczna" wskaźnika	-46,9	-5,1	8,6	-6,0
	składowa "prognostyczna" wskaźnika	37,6	-11,4	-7,6	-2,5
Informacja i komunikacja 	wskaźnik ogólnego klimatu koniunktury	14,2	21,0	12,7	11,0
	składowa "diagnostyczna" wskaźnika	24,3	32,6	24,5	16,5
	składowa "prognostyczna" wskaźnika	4,0	9,4	0,8	5,5

Aneks






Wpływ pandemii COVID-19 i wojny w Ukrainie na koniunkturę – oceny i oczekiwania

Badanie zostało przeprowadzone od 1 do 10 dnia bieżącego miesiąca na próbie jednostek przemysłowych, budowlanych, handlowych i usługowych. Pytania zostały podzielone na trzy sekcje – pytań „ogólnych” (dotyczących zarówno wpływu pandemii COVID-19, jak i wojny w Ukrainie), pytań odnoszących się do wpływu pandemii COVID-19 (w związku ze zniesieniem stanu epidemii w Polsce od 15.05.2022 r. maj jest ostatnim miesiącem, dla którego prezentowane są dane w tym zakresie) oraz pytań dotyczących wpływu wojny w Ukrainie na koniunkturę gospodarczą. Odpowiedzi na cały dodatkowy blok pytań są udzielane na zasadzie dobrowolności. W poniższej tabeli w pytaniu 2 prezentowana jest średnia z wartości udzielonych odpowiedzi, a w pozostałych pytaniach - procent odpowiedzi respondentów na dany wariant pytania. Dane zostały zagregowane zgodnie z metodologią agregacji (ważenia) stosowaną standardowo w badaniu koniunktury gospodarczej.

Tablica 2. Wyniki badania dot. wpływu pandemii COVID-19 i wojny w Ukrainie na koniunkturę

Pytania	    				
	Przetwórstwo przemysłowe	Budownictwo	Handel hurtowy	Handel detaliczny	Usługi
PYTANIA „OGÓLNE”					
1. Jeżeli aktualna sytuacja wynikająca z pandemii COVID-19 i wojny w Ukrainie utrzymałaby się przez dłuższy czas, ile miesięcy Państwa przedsiębiorstwo byłoby w stanie przetrwać?					
mniej niż 1 miesiąc	0,0	3,2	0,0	3,1	1,1
około 1 miesiąca	4,6	4,4	1,7	4,2	1,8
2 - 3 miesiące	30,7	25,3	6,0	12,7	9,1
4 – 6 miesięcy	9,3	18,3	19,9	39,4	17,5
powyżej 6 miesięcy	55,4	48,8	72,4	40,6	70,5
2. Czy Państwa firma oczekuje w bieżącym miesiącu pojawienia się zatorów płatniczych lub ich nasilenia?					
tak, nieznaczne	43,2	26,8	49,7	23,0	22,4
tak, poważne	1,3	6,1	4,0	16,0	5,0
tak, zagrażające stabilności firmy	3,5	3,9	0,0	0,8	1,8
nie oczekujemy	52,0	63,2	46,3	60,2	70,8
PYTANIA O WPŁYW PANDEMII COVID-19					
3. Negatywne skutki pandemii COVID-19 i jej konsekwencje dla prowadzonej przez Państwa firmę działalności gospodarczej będą w bieżącym miesiącu:					
brak negatywnych skutków	40,1	34,3	41,7	22,0	19,4
nieznaczne	58,2	58,1	57,0	65,9	73,5
poważne	1,7	6,7	1,3	10,5	7,1
zagrażające stabilności firmy	0,0	0,9	0,0	1,6	0,0
suma (brak negatywnych skutków + nieznaczne)	98,3	92,4	98,7	87,9	92,9
suma (poważne + zagrażające stabilności firmy)	1,7	7,6	1,3	12,1	7,1
4. Proszę podać szacunkowo, jaki procent pracowników Państwa firmy (niezależnie od rodzaju umowy: o pracę, cywilnoprawną, pracowników samozatrudnionych, stażystów, agentów itp.) obejmie w bieżącym miesiącu każda z poniższych sytuacji:					
praca zdalna i zbliżone formy pracy	4,2	2,9	26,4	13,4	31,6
nieplanowane nieobecności z tytułu urlopów, opieki nad dziećmi, członkami rodziny itp. (związane z pandemią COVID-19)	0,7	3,1	0,7	2,9	4,6
brak pracowników z uwagi na kwarantannę lub inne ograniczenia związane z pandemią COVID-19 (np. brak możliwości dojazdu do pracy)	0,3	1,8	0,3	2,9	3,7

Tablica 2. Wyniki badania dot. wpływu pandemii COVID-19 i wojny w Ukrainie na koniunkturę (dok.)

Pytania	 Przetwórstwo przemysłowe	 Budownictwo	 Handel hurtowy	 Handel detaliczny	 Usługi
PYTANIA O WPŁYW WOJNY W UKRAINIE					
5. Negatywne skutki wojny w Ukrainie i jej konsekwencje dla prowadzonej przez Państwa firmę działalności gospodarczej będą w bieżącym miesiącu:					
brak negatywnych skutków	7,1	14,0	36,7	4,3	22,4
nieznaczące	77,0	56,9	51,6	66,5	55,8
poważne	15,9	23,1	11,7	27,3	20,0
zagrożające stabilności firmy	0,0	6,0	0,0	1,9	1,8
suma (brak negatywnych skutków + nieznaczące)	84,1	70,9	88,3	70,8	78,2
suma (poważne + zagrożające stabilności firmy)	15,9	29,1	11,7	29,2	21,8
6. Z zaobserwowanych w ostatnim miesiącu negatywnych skutków wojny w Ukrainie najbardziej do Państwa firmy odnoszą się:					
spadek sprzedaży – spadek przychodów	37,1	25,4	7,0	47,9	22,0
wzrost kosztów	61,0	85,9	58,6	78,5	77,8
zakłócenie w łańcuchu dostaw	73,2	54,3	49,6	38,6	22,2
duże zaburzenia organizacyjne w funkcjonowaniu przedsiębiorstwa	4,9	11,1	3,0	1,1	3,7
problemy z bieżącym finansowaniem	1,7	16,8	4,3	7,2	8,7
nadmierne zapasy	9,4	0,9	4,7	13,1	0,7
zerwanie umów ze wschodnimi kontrahentami	17,0	8,4	24,1	19,0	7,8
7. Jeżeli w Państwa firmie są zatrudnieni pracownicy z Ukrainy, to czy w związku z wojną w Ukrainie zaobserwowali Państwo w ubiegłym miesiącu:¹					
odpływ pracowników z Ukrainy	9,0	26,5	26,4	15,8	13,4
nieznaczący	9,0	24,8	22,8	15,8	13,4
poważny	0,0	1,7	3,6	0,0	0,0
napływ pracowników z Ukrainy	21,9	22,3	26,4	18,2	13,4
nieznaczący	21,5	19,8	26,4	17,0	12,8
poważny	0,4	2,5	0,0	1,2	0,6
nie dotyczy	78,0	73,5	73,6	80,6	85,3

W przypadku cytowania danych Głównego Urzędu Statystycznego prosimy o zamieszczenie informacji: „Źródło danych GUS”, a w przypadku publikowania obliczeń dokonanych na danych opublikowanych przez GUS prosimy o zamieszczenie informacji: „Opracowanie własne na podstawie danych GUS”.

¹ Dopuszczalne było równoczesne zaznaczenie po jednej odpowiedzi dla każdego z wariantów („odpływ” i „napływ”), w związku z tym suma wariantów może przekroczyć 100%. Odpowiedź „nie dotyczy” zaznaczana była w przypadku, gdy firma nie zatrudnia pracowników z Ukrainy lub nie zaobserwowała w ubiegłym miesiącu ich „odpływu” czy „napływu”.

Opracowanie merytoryczne:
Urząd Statystyczny w Zielonej Górze

Dyrektor Roman Fedak
Tel: 68 322 31 12

Rzeczposzechnianie:
Rzecznik Prasowy Prezesa GUS


Karolina Banaszek
Tel: 695 255 011


Wydział Współpracy z Mediami


Tel: 22 608 38 04


e-mail: obslugaprasowa@stat.gov.pl


 www.stat.gov.pl

 [@GUS_STAT](https://twitter.com/GUS_STAT)

 [@GlownyUrzadStatystyczny](https://www.facebook.com/GlownyUrzadStatystyczny)

 [gus_stat](https://www.instagram.com/gus_stat)

 [glownyurządstatystycznygus](https://www.youtube.com/glownyurządstatystycznygus)

 [glownyurządstatystyczny](https://www.linkedin.com/company/glownyurządstatystyczny)

Powiązane opracowania

[Koniunktura gospodarcza w przetwórstwie przemysłowym, budownictwie, handlu i usługach](#)

Informacje sygnałne – opinie formułowane przez jednostki z siedzibą w danym województwie dostępne na stronach Urzędów Statystycznych

[Infografika – Koniunktura gospodarcza w Polsce](#)

[Badanie koniunktury gospodarczej – zeszyt metodologiczny](#)

Temat dostępny w bazach danych

[Dziedzinowa Baza Wiedzy Koniunktura Gospodarcza](#)

[Bank Danych Makroekonomicznych \(BDM\)](#)

Ważniejsze pojęcia dostępne w słowniku

[Koniunktura gospodarcza](#)