

Koniunktura gospodarcza, opinie formułowane przez jednostki z siedzibą w województwie MAŁOPOLSKIM – lipiec 2022 r.

Pogłębione pytania o aktualne zagadnienia gospodarcze oraz wpływ wojny w Ukrainie na koniunkturę – oceny i oczekiwania

29.07.2022 r.

↓ -4,3

Wskaźnik ogólnego klimatu koniunktury gospodarczej w przetwórstwie przemysłowym

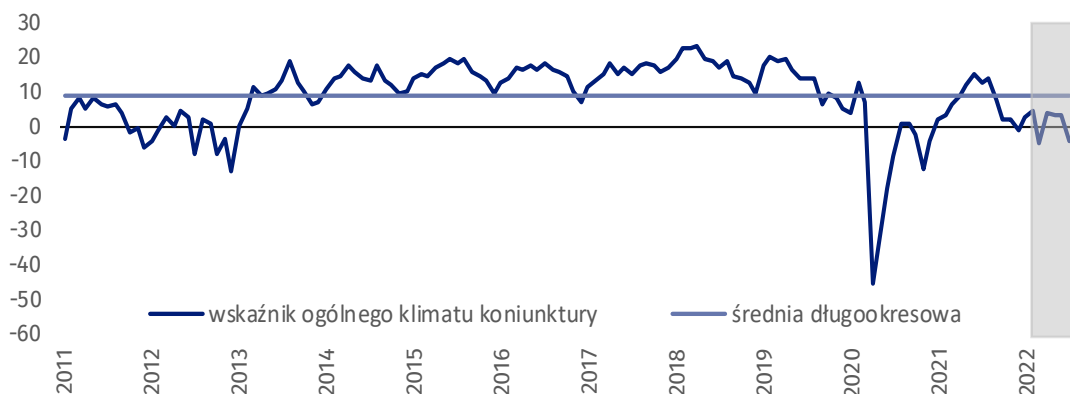
W większości badanych obszarów przedsiębiorcy w lipcu oceniają koniunkturę negatywnie. Wyjątkiem jest sekcja informacja i komunikacja, gdzie oceny są pozytywne. Najbardziej pesymistyczne oceny formułowane są przez prowadzących działalność w zakresie zakwaterowania i gastronomii.

Do badania za bieżący miesiąc – odpowiedzi udzielane w okresie od 1 do 10 dnia bm. – dołączono moduł pytań diagnozujących m.in. wpływ wojny w Ukrainie na koniunkturę gospodarczą (wyniki w Aneksie).



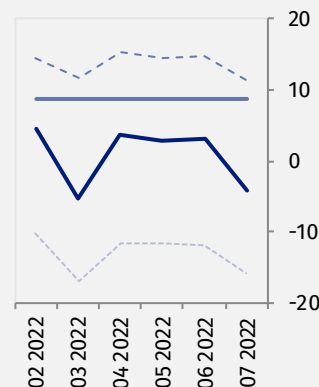
Przetwórstwo przemysłowe (wykres 1)

Wskaźnik ogólnego klimatu koniunktury kształtuje się na poziomie minus 4,3, tj. niższym niż przed miesiącem (plus 3,2) oraz niższym niż w lipcu 2021 r.



Wskaźnik ogólnego klimatu koniunktury i jego składowe w ostatnich sześciu miesiącach

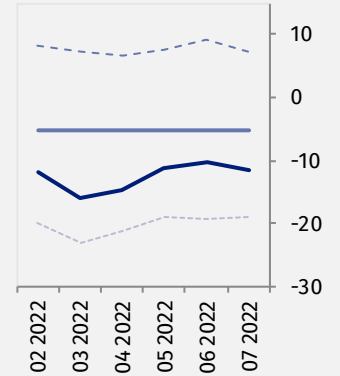
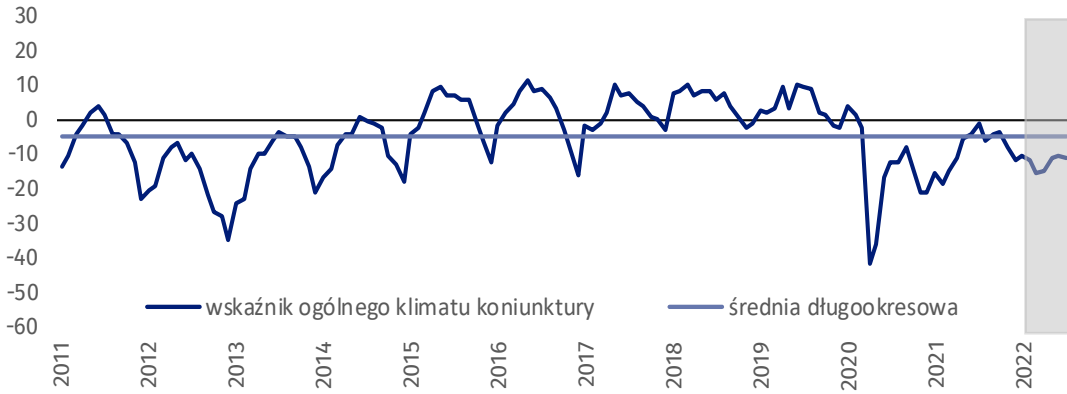
— wskaźnik ogólnego klimatu koniunktury
— średnia długookresowa
- - - poprawa [%]
- - - - pogorszenie [%]





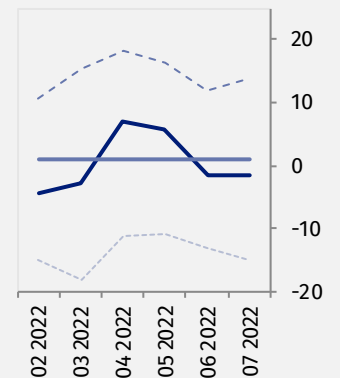
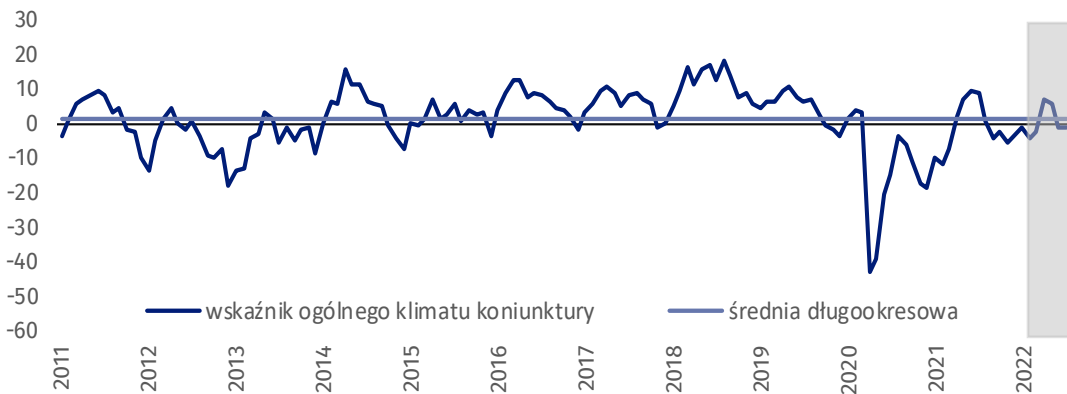
Budownictwo (wykres 2)

W lipcu wskaźnik ogólnego klimatu koniunktury kształtuje się na poziomie minus 11,5, tj. podobnym jak w czerwcu (minus 10,4).



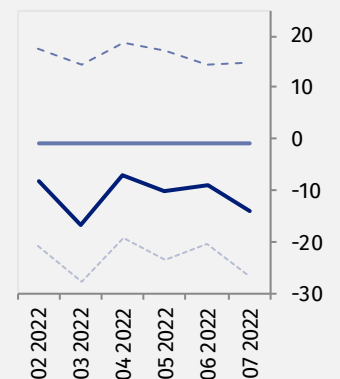
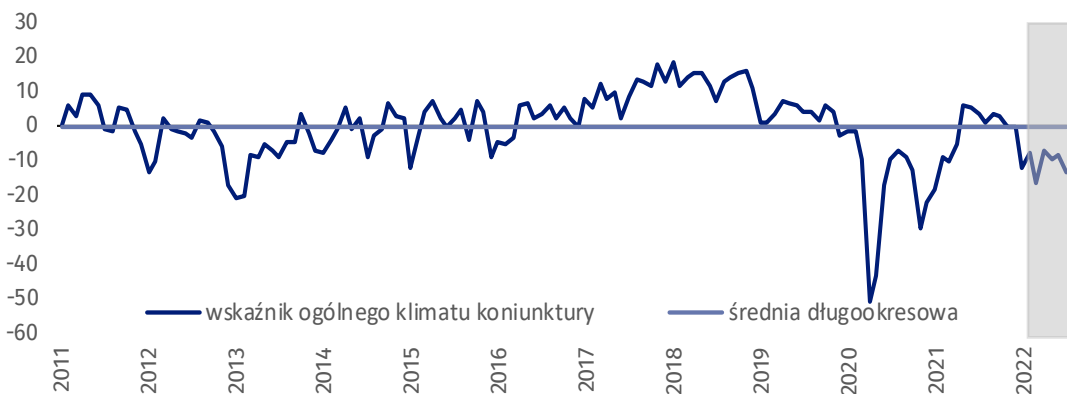
Handel hurtowy (wykres 3)

W lipcu wskaźnik ogólnego klimatu koniunktury kształtuje się na poziomie minus 1,4, tj. takim samym jak przed miesiącem (minus 1,4), ale niższym niż w analogicznym okresie poprzedniego roku.



Handel detaliczny (wykres 4)

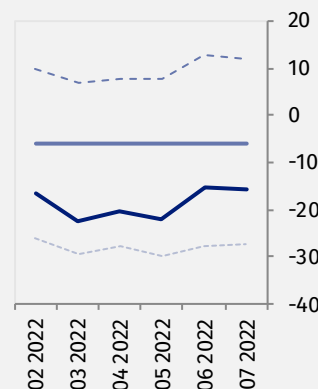
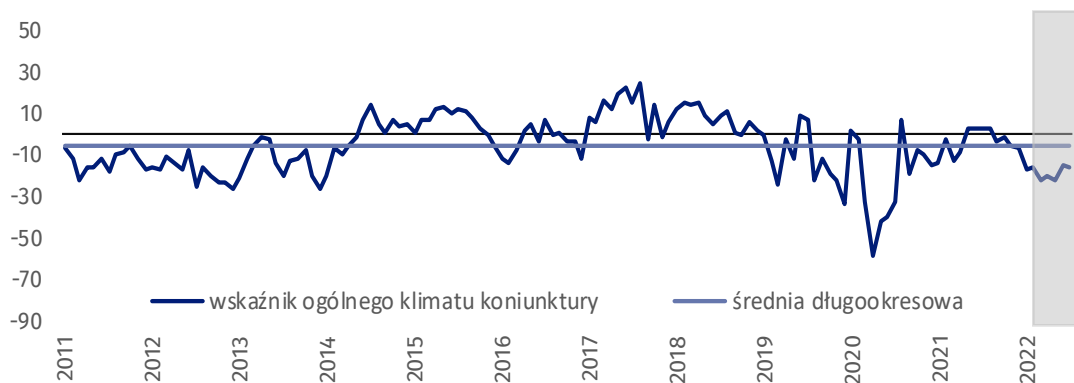
W bieżącym miesiącu wskaźnik ogólnego klimatu koniunktury kształtuje się na poziomie minus 13,8, tj. niższym niż w czerwcu (minus 9,0).





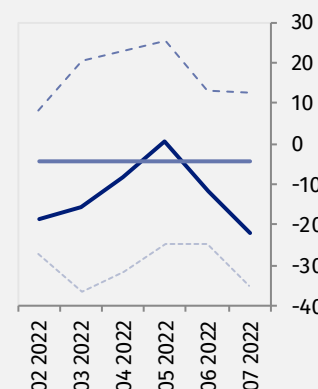
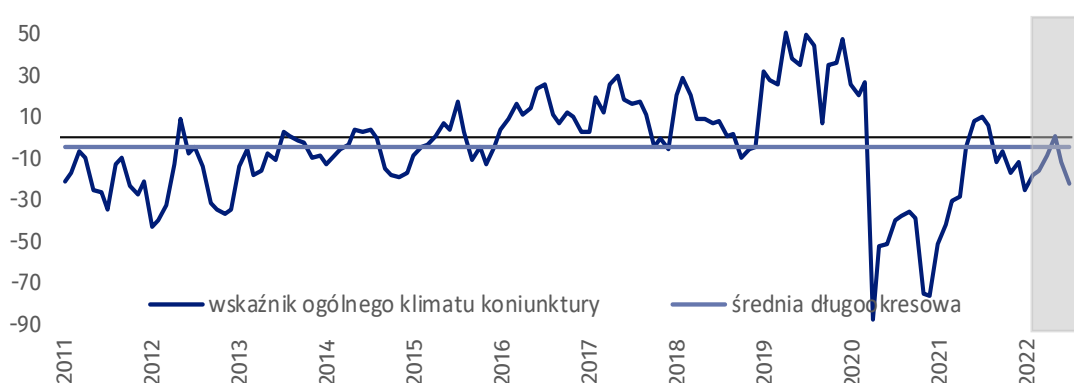
Transport i gospodarka magazynowa (wykres 5)

W lipcu wskaźnik ogólnego klimatu koniunktury kształtuje się na poziomie minus 15,5, tj. podobnym jak przed miesiącem (minus 15,1), ale niższym niż w lipcu 2021 r.



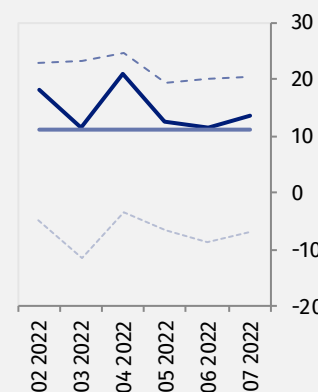
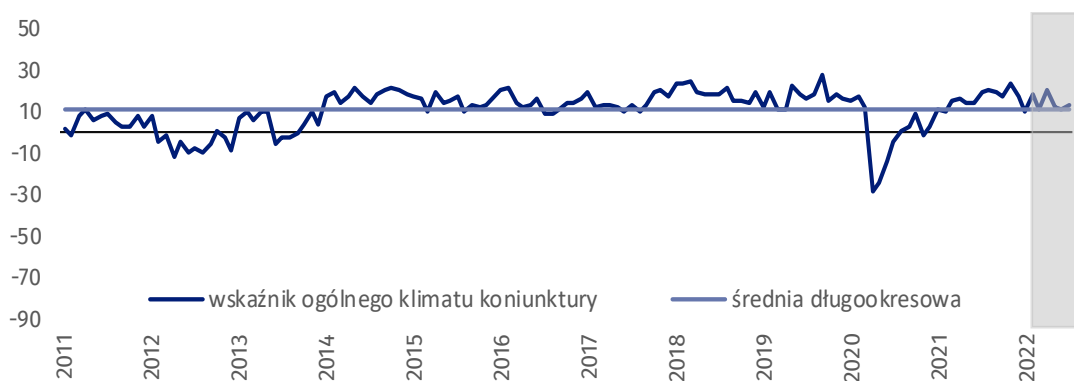
Zakwaterowanie i gastronomia (wykres 6)

W bieżącym miesiącu wskaźnik ogólnego klimatu koniunktury kształtuje się na poziomie minus 22,2, tj. niższym niż w czerwcu (minus 11,5) oraz niższym niż w lipcu ubiegłego roku.




Informacja i komunikacja (wykres 7)

Wskaźnik ogólnego klimatu koniunktury kształtuje się na poziomie plus 13,5, tj. wyższym niż w czerwcu (plus 11,5), ale niższym niż w analogicznym okresie poprzedniego roku.



Tablica 1. Wskaźniki ogólnego klimatu koniunktury według rodzaju działalności






WYSZCZEGÓLNIENIE		Analogiczny miesiąc ubiegłego roku	Ubiegły miesiąc	Bieżący miesiąc	Średnia długookresowa
Przetwórstwo przemysłowe 	wskaźnik ogólnego klimatu koniunktury	12,8	3,2	-4,3	8,7
	składowa "diagnostyczna" wskaźnika	15,2	11,2	3,0	10,1
	składowa "prognostyczna" wskaźnika	10,3	-4,9	-11,6	7,3
Budownictwo 	wskaźnik ogólnego klimatu koniunktury	-1,5	-10,4	-11,5	-5,2
	składowa "diagnostyczna" wskaźnika	-0,8	-4,6	-6,9	-6,5
	składowa "prognostyczna" wskaźnika	-2,2	-16,1	-16,0	-3,9
Handel hurtowy 	wskaźnik ogólnego klimatu koniunktury	8,8	-1,4	-1,4	1,1
	składowa "diagnostyczna" wskaźnika	10,1	9,1	14,2	5,3
	składowa "prognostyczna" wskaźnika	7,5	-11,9	-17,0	-3,0
Handel detaliczny 	wskaźnik ogólnego klimatu koniunktury	2,9	-9,0	-13,8	-0,9
	składowa "diagnostyczna" wskaźnika	1,0	-4,9	-4,1	0,6
	składowa "prognostyczna" wskaźnika	4,8	-13,1	-23,5	-2,3
Transport i gospodarka magazynowa 	wskaźnik ogólnego klimatu koniunktury	2,8	-15,1	-15,5	-5,9
	składowa "diagnostyczna" wskaźnika	19,5	-12,9	-14,0	0,1
	składowa "prognostyczna" wskaźnika	-13,9	-17,3	-17,0	-11,9
Zakwaterowanie i gastronomia 	wskaźnik ogólnego klimatu koniunktury	10,2	-11,5	-22,2	-4,4
	składowa "diagnostyczna" wskaźnika	-13,9	-21,5	-22,8	-6,2
	składowa "prognostyczna" wskaźnika	34,3	-1,4	-21,6	-2,6
Informacja i komunikacja 	wskaźnik ogólnego klimatu koniunktury	19,6	11,5	13,5	11,0
	składowa "diagnostyczna" wskaźnika	30,3	23,7	28,0	16,6
	składowa "prognostyczna" wskaźnika	8,8	-0,7	-1,0	5,4

Aneks

Pogłębione pytania o aktualne zagadnienia gospodarcze oraz wpływ wojny w Ukrainie na koniunkturę – oceny i oczekiwania






Badanie zostało przeprowadzone od 1 do 10 dnia bieżącego miesiąca na próbie jednostek przemysłowych, budowlanych, handlowych i usługowych. Pytania zostały podzielone na dwie sekcje – pytań dotyczących wpływu wojny w Ukrainie na koniunkturę gospodarczą oraz pytań dotyczących procesów cenowych. Odpowiedzi na cały dodatkowy blok pytań są udzielane na zasadzie dobrowolności. W poniższej tabeli we wszystkich pytaniach prezentowany jest procent odpowiedzi respondentów na dany wariant. Dane zostały zagregowane zgodnie z metodologią agregacji (ważenia) stosowaną standardowo w badaniu koniunktury gospodarczej.

Tablica 2. Pogłębione pytania o aktualne zagadnienia gospodarcze

Pytania					
	Przetwórstwo przemysłowe	Budownictwo	Handel hurtowy	Handel detaliczny	Usługi
PYTANIA O WPŁYW WOJNY W UKRAINIE					
1. Negatywne skutki wojny w Ukrainie i jej konsekwencje dla prowadzonej przez Państwa firmę działalności gospodarczej będą w bieżącym miesiącu:					
brak negatywnych skutków	7,5	12,0	3,6	3,0	24,9
nieznaczne	73,9	51,1	78,0	65,3	57,9
poważne	14,4	20,6	11,0	26,0	15,5
zagrożające stabilności firmy	4,2	16,3	7,4	5,7	1,7
suma (brak negatywnych skutków + nieznaczne)	81,4	63,1	81,6	68,3	82,8
suma (poważne + zagrożające stabilności firmy)	18,6	36,9	18,4	31,7	17,2
2. Z zaobserwowanych w ostatnim miesiącu negatywnych skutków wojny w Ukrainie najbardziej do Państwa firmy odnoszą się:					
spadek sprzedaży / spadek przychodów	33,6	16,8	6,5	46,6	24,5
wzrost kosztów	70,0	87,0	68,3	89,7	73,5
zakłócenie w łańcuchu dostaw	56,9	56,7	46,7	51,5	18,2
duże zaburzenia organizacyjne w funkcjonowaniu przedsiębiorstwa	3,5	3,1	7,7	3,0	5,9
problemy z bieżącym finansowaniem	6,6	10,8	14,0	15,2	7,9
nadmierne zapasy	6,6	1,0	25,4	14,0	0,0
zerwaniu umów ze wschodnimi kontrahentami	10,1	0,0	29,1	23,4	8,4
3. Jeżeli w Państwa firmie są zatrudnieni pracownicy z Ukrainy, to czy w związku z wojną w Ukrainie zaobserwowali Państwo w ubiegłym miesiącu:¹					
odpływ pracowników z Ukrainy	3,8	28,1	31,4	43,9	29,0
nieznaczny	3,4	23,2	30,1	43,9	29,0
poważny	0,4	4,9	1,3	0,0	0,0
napływ pracowników z Ukrainy	13,5	18,9	31,3	33,0	29,5
nieznaczny	13,5	18,9	31,3	31,8	26,5
poważny	0,0	0,0	0,0	1,2	3,0
nie dotyczy	86,2	69,1	67,3	52,8	69,3

¹ Dopuszczalne było równoczesne zaznaczenie po jednej odpowiedzi dla każdego z wariantów („odpływ” i „napływ”), w związku z tym suma wariantów może przekroczyć 100%. Odpowiedź „nie dotyczy” zaznaczana była w przypadku, gdy firma nie zatrudnia pracowników z Ukrainy lub nie zaobserwowała w ubiegłym miesiącu ich „odpływu” czy „napływu”.

Tablica 2. Pogłębione pytania o aktualne zagadnienia gospodarcze (dok.)

Pytania					
	Przetwórstwo przemysłowe	Budownictwo	Handel hurtowy	Handel detaliczny	Usługi
PROCESY CENOWE					
4. Jak Państwa zdaniem kształtować się będą ceny usług / materiałów / surowców wykorzystywanych przez Państwa firmę w ramach prowadzonej działalności gospodarczej?					
w krótkim okresie (1-3 miesiące) - w porównaniu z aktualną sytuacją					
wzrosną szybciej	30,6	34,8	50,0	50,1	48,2
wzrosną wolniej	57,5	53,1	45,3	47,0	28,1
ustabilizują się	11,9	12,1	4,7	2,9	22,5
spadną	0,0	0,0	0,0	0,0	1,2
w dłuższym okresie (najbliższe 12 miesięcy) - w porównaniu z aktualną sytuacją					
wzrosną szybciej	19,3	31,7	45,3	30,7	29,8
wzrosną wolniej	51,6	54,2	44,0	59,3	35,3
ustabilizują się	21,2	13,2	8,2	10,0	28,0
spadną	7,9	0,9	2,5	0,0	6,9
5. Które z poniższych czynników w największym stopniu wpłyną na koszty funkcjonowania Państwa firmy w okresie najbliższego kwartału?					
wzrost kosztów					
ceny energii i paliw	100,0	95,1	98,5	97,0	85,6
ceny czynszu, najmu lokali, itp.	54,8	56,6	76,0	70,8	48,6
ceny komponentów i usług	95,2	84,1	86,5	66,1	64,1
koszty zatrudnienia	82,9	92,3	88,5	87,7	90,4
ceny importu bezpośredniego	60,6	51,1	71,8	44,3	29,6
zmiany w przepisach i wymogach prawnych	43,2	67,0	80,3	55,7	57,7
koszty finansowania (kredyty, pożyczki, itp.)	66,1	71,8	57,0	57,3	44,1
inne	32,9	47,0	39,5	37,2	24,0
spadek kosztów					
ceny energii i paliw	0,0	0,0	0,0	0,0	0,6
ceny czynszu, najmu lokali, itp.	0,7	0,9	0,0	2,3	1,1
ceny komponentów i usług	0,0	0,0	0,0	0,0	0,6
koszty zatrudnienia	0,0	1,8	0,0	0,9	1,1
ceny importu bezpośredniego	3,7	3,1	0,0	1,8	5,0
zmiany w przepisach i wymogach prawnych	7,5	0,9	0,0	0,9	3,6
koszty finansowania (kredyty, pożyczki, itp.)	0,0	0,9	0,0	1,8	7,5
inne	0,0	0,9	0,0	2,3	5,6
6. Czy obserwowane i przewidywane zmiany w warunkach finansowania przedsiębiorstwa (koszty kredytów bankowych i ich dostępność, kredyt kupiecki, odroczone płatności, itp.) spowodują, w najbliższych 12 miesiącach, w przypadku:					
decyzji inwestycyjnych					
odłożenie	44,5	53,1	59,5	60,2	49,0
przyspieszenie	4,1	0,0	0,0	3,5	3,4
nie mam zdania	51,4	46,9	40,5	36,3	47,6
produkcji /sprzedaży					
ograniczenie	29,9	22,6	46,3	36,8	23,9
wzrost	7,9	8,0	9,2	2,6	4,0
nie mam zdania	62,2	69,4	44,5	60,6	72,1
zatrudnienia					
ograniczenie	40,8	31,5	23,2	56,0	29,7
wzrost	3,7	2,0	4,7	1,3	6,1
nie mam zdania	55,5	66,5	72,1	42,7	64,2

W przypadku cytowania danych Głównego Urzędu Statystycznego prosimy o zamieszczenie informacji: „Źródło danych GUS”, a w przypadku publikowania obliczeń dokonanych na danych opublikowanych przez GUS prosimy o zamieszczenie informacji: „Opracowanie własne na podstawie danych GUS”.

Opracowanie merytoryczne:
Urząd Statystyczny w Zielonej Górze

Dyrektor Roman Fedak
Tel: 68 322 31 12

Rzeczposzechnianie:
Rzecznik Prasowy Prezesa GUS

Karolina Banaszek
Tel: 695 255 011

Wydział Współpracy z Mediami

Tel: 22 608 38 04

e-mail: obslugaprasowa@stat.gov.pl



www.stat.gov.pl



[@GUS_STAT](https://twitter.com/GUS_STAT)



[@GlownyUrzadStatystyczny](https://www.facebook.com/GlownyUrzadStatystyczny)



[gus_stat](https://www.instagram.com/gus_stat)



[glownyurządstatystycznygus](https://www.youtube.com/glownyurządstatystycznygus)



[glownyurządstatystyczny](https://www.linkedin.com/company/glownyurządstatystyczny)

Powiązane opracowania

[Koniunktura gospodarcza w przetwórstwie przemysłowym, budownictwie, handlu i usługach](#)

Informacje sygnałne – opinie formułowane przez jednostki z siedzibą w danym województwie dostępne na stronach Urzędów Statystycznych

[Infografika – Koniunktura gospodarcza w Polsce](#)

[Badanie koniunktury gospodarczej – zeszyt metodologiczny](#)

Temat dostępny w bazach danych

[Dziedzinowa Baza Wiedzy Koniunktura Gospodarcza](#)

[Bank Danych Makroekonomicznych \(BDM\)](#)

Ważniejsze pojęcia dostępne w słowniku

[Koniunktura gospodarcza](#)