

Koniunktura gospodarcza, opinie formułowane przez jednostki z siedzibą w województwie MAŁOPOLSKIM – wrzesień 2022 r.

Pogłębione pytania o aktualne zagadnienia gospodarcze oraz wpływ wojny w Ukrainie na koniunkturę – oceny i oczekiwania

30.09.2022 r.

↓ -10,9

Wskaźnik ogólnego klimatu koniunktury gospodarczej w przetwórstwie przemysłowym

We wrześniu wskaźnik ogólnego klimatu koniunktury we wszystkich prezentowanych obszarach gospodarki kształtuje się na poziomie niższym lub zbliżonym do notowanego w sierpniu. Największe pogorszenie ocen nastąpiło w przetwórstwie przemysłowym.

Do badania za bieżący miesiąc – odpowiedzi udzielane w okresie od 1 do 10 dnia bm. –

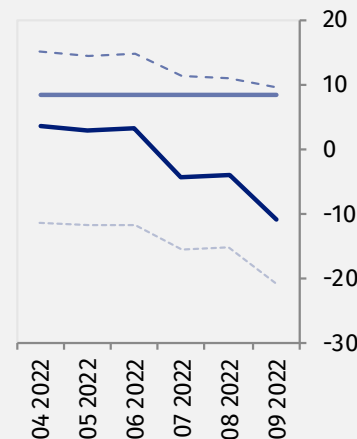
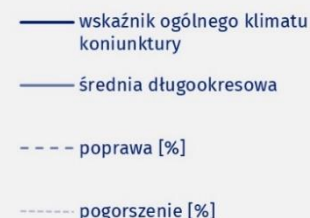
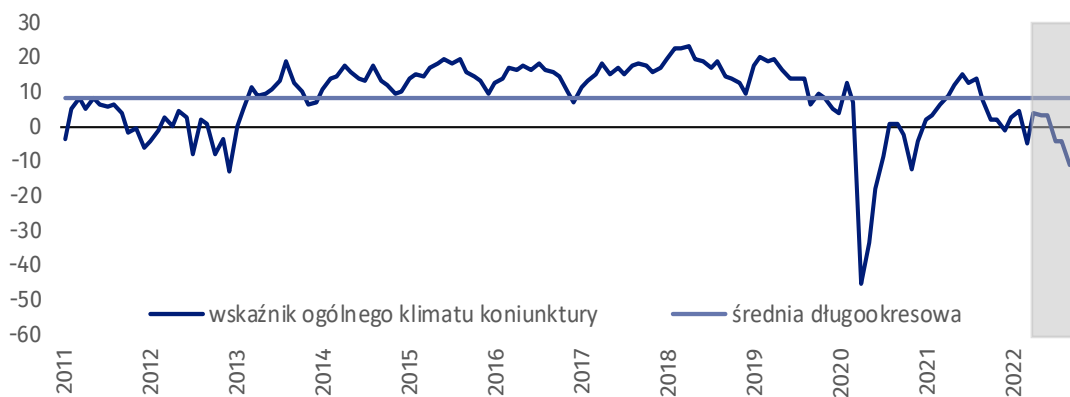
dołączono moduł pytań diagnozujących wpływ wojny w Ukrainie na koniunkturę gospodarczą oraz dotyczących inwestycji (wyniki w Aneksie).

Wskaźnik ogólnego klimatu koniunktury i jego składowe w ostatnich sześciu miesiącach



Przetwórstwo przemysłowe (wykres 1)

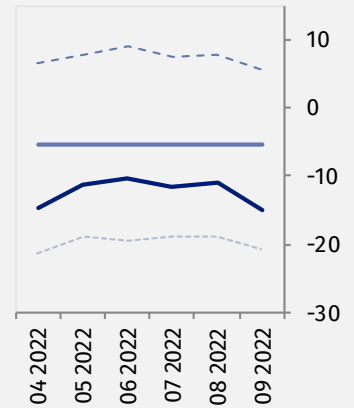
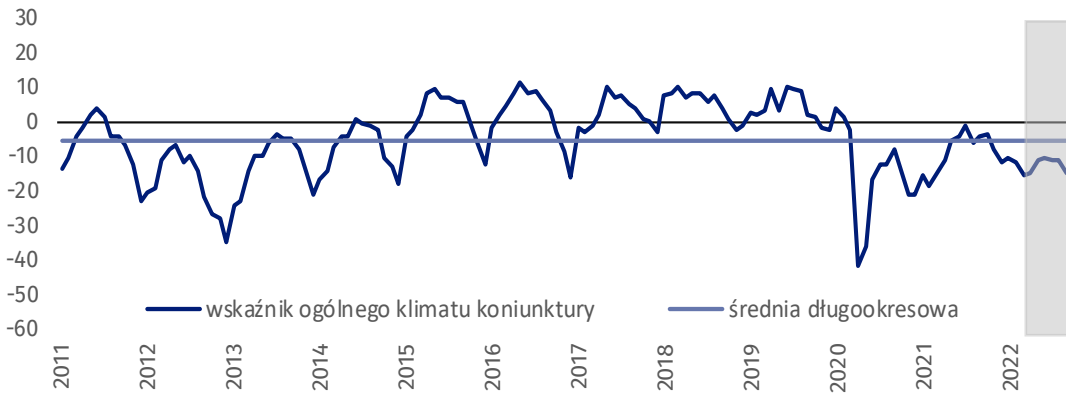
Wskaźnik ogólnego klimatu koniunktury kształtuje się na poziomie minus 10,9, tj. niższym niż przed miesiącem (minus 4,1).





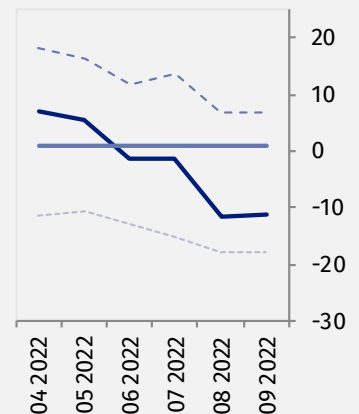
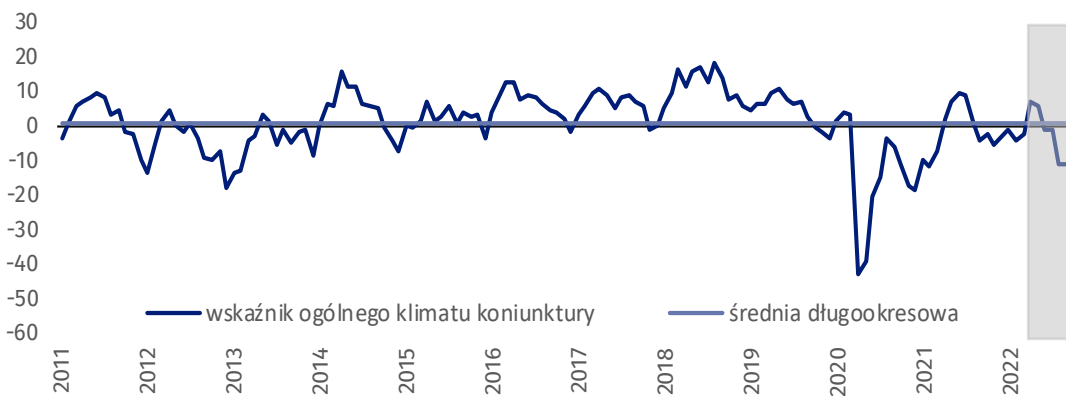
Budownictwo (wykres 2)

We wrześniu wskaźnik ogólnego klimatu koniunktury kształtuje się na poziomie minus 15,1, tj. niższym niż w sierpniu (minus 11,0) oraz niższym niż we wrześniu ostatnich dziewięciu lat.



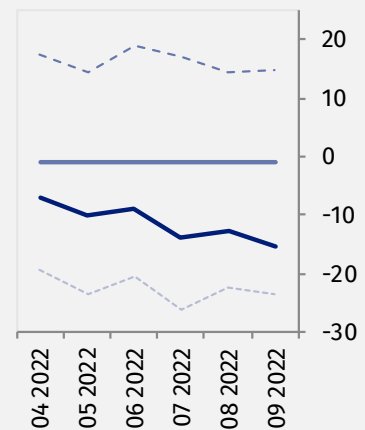
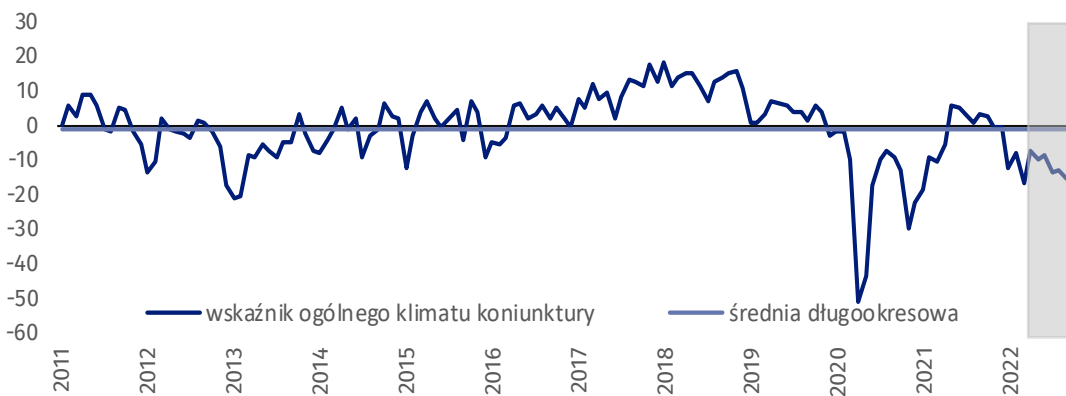
Handel hurtowy (wykres 3)

We wrześniu wskaźnik ogólnego klimatu koniunktury kształtuje się na poziomie minus 11,2, tj. podobnym jak przed miesiącem (minus 11,5).



Handel detaliczny (wykres 4)

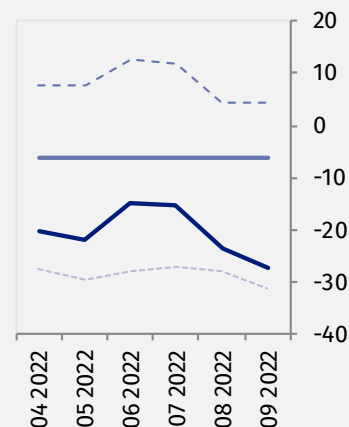
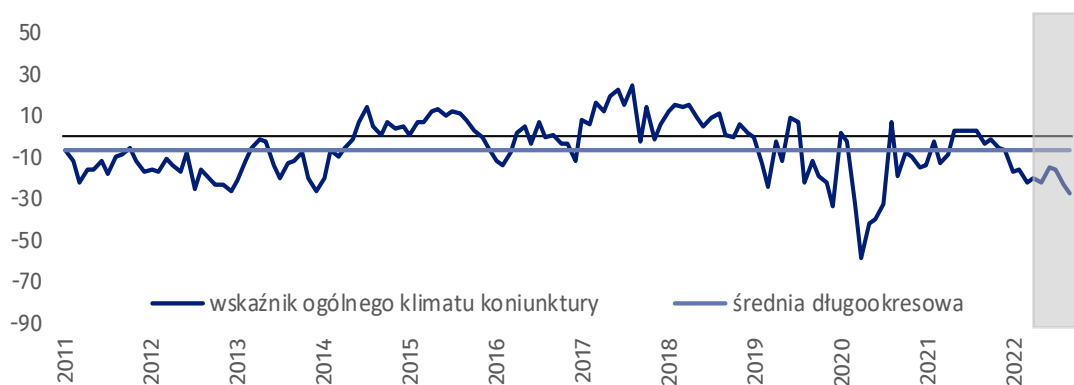
W bieżącym miesiącu wskaźnik ogólnego klimatu koniunktury kształtuje się na poziomie minus 15,3, tj. niższym niż w sierpniu (minus 12,8).





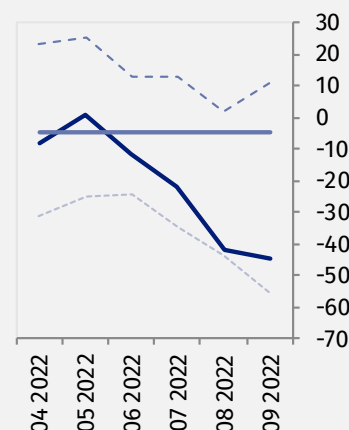
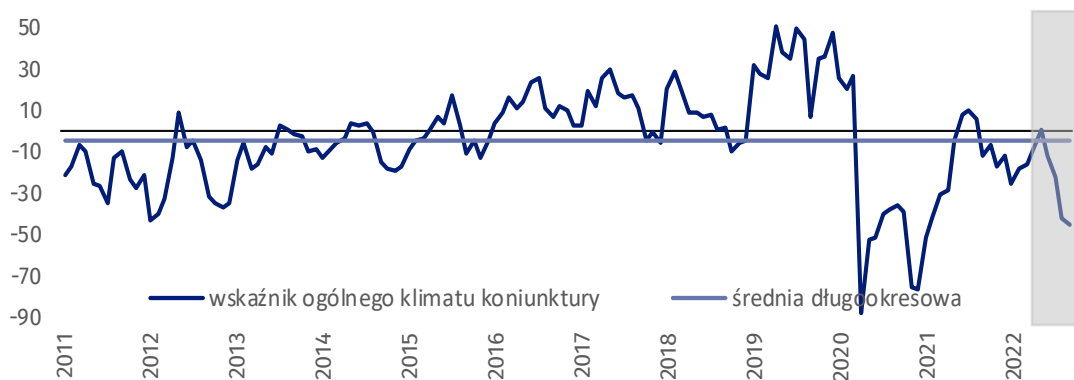
Transport i gospodarka magazynowa (wykres 5)

We wrześniu wskaźnik ogólnego klimatu koniunktury kształtuje się na poziomie minus 27,2, tj. niższym niż przed miesiącem (minus 23,7).



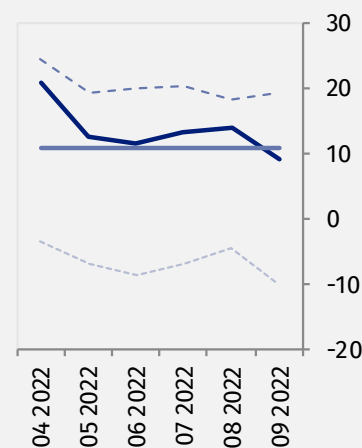
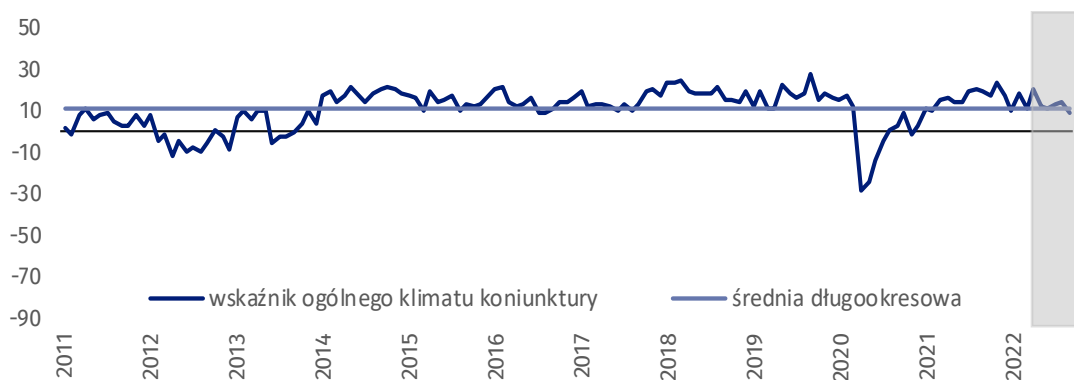
Zakwaterowanie i gastronomia (wykres 6)

W bieżącym miesiącu wskaźnik ogólnego klimatu koniunktury kształtuje się na poziomie minus 45,0, tj. niższym niż w sierpniu (minus 41,8). Od czterech miesięcy notowany jest spadek ocen w tym zakresie.



Informacja i komunikacja (wykres 7)

Wskaźnik ogólnego klimatu koniunktury kształtuje się na poziomie plus 9,3, tj. niższym niż w sierpniu (plus 14,1) oraz niższym niż we wrześniu 2021 r.



Tablica 1. Wskaźniki ogólnego klimatu koniunktury według rodzaju działalności






WYSZCZEGÓLNIENIE		Analogiczny miesiąc ubiegłego roku	Ubiegły miesiąc	Bieżący miesiąc	Średnia długookresowa
Przetwórstwo przemysłowe 	wskaźnik ogólnego klimatu koniunktury	7,3	-4,1	-10,9	8,5
	składowa "diagnostyczna" wskaźnika	10,9	0,9	-3,6	9,9
	składowa "prognostyczna" wskaźnika	3,6	-9,1	-18,2	7,0
Budownictwo 	wskaźnik ogólnego klimatu koniunktury	-4,3	-11,0	-15,1	-5,3
	składowa "diagnostyczna" wskaźnika	-3,6	-7,1	-10,8	-6,5
	składowa "prognostyczna" wskaźnika	-4,9	-14,8	-19,3	-4,0
Handel hurtowy 	wskaźnik ogólnego klimatu koniunktury	-4,2	-11,5	-11,2	0,9
	składowa "diagnostyczna" wskaźnika	2,5	-0,6	1,5	5,2
	składowa "prognostyczna" wskaźnika	-10,8	-22,3	-23,8	-3,3
Handel detaliczny 	wskaźnik ogólnego klimatu koniunktury	3,2	-12,8	-15,3	-1,0
	składowa "diagnostyczna" wskaźnika	8,1	-5,4	-7,4	0,5
	składowa "prognostyczna" wskaźnika	-1,8	-20,2	-23,2	-2,6
Transport i gospodarka magazynowa 	wskaźnik ogólnego klimatu koniunktury	-3,8	-23,7	-27,2	-6,2
	składowa "diagnostyczna" wskaźnika	13,2	-15,6	-18,1	-0,1
	składowa "prognostyczna" wskaźnika	-20,7	-31,8	-36,2	-12,3
Zakwaterowanie i gastronomia 	wskaźnik ogólnego klimatu koniunktury	-11,7	-41,8	-45,0	-5,0
	składowa "diagnostyczna" wskaźnika	-3,5	-31,9	-20,4	-6,5
	składowa "prognostyczna" wskaźnika	-19,9	-51,7	-69,5	-3,5
Informacja i komunikacja 	wskaźnik ogólnego klimatu koniunktury	19,5	14,1	9,3	11,0
	składowa "diagnostyczna" wskaźnika	35,6	22,7	25,0	16,7
	składowa "prognostyczna" wskaźnika	3,4	5,5	-6,4	5,3

Aneks

Pogłębione pytania o aktualne zagadnienia gospodarcze oraz wpływ wojny w Ukrainie na koniunkturę – oceny i oczekiwania






Badanie zostało przeprowadzone od 1 do 10 dnia bieżącego miesiąca na próbie jednostek przemysłowych, budowlanych, handlowych i usługowych. Pytania zostały podzielone na dwie sekcje – pytań dotyczących wpływu wojny w Ukrainie na koniunkturę gospodarczą oraz pytań dotyczących inwestycji. Odpowiedzi na cały dodatkowy blok pytań są udzielane na zasadzie dobrowolności. W poniższej tabeli we wszystkich pytaniach prezentowany jest procent (ważony) odpowiedzi respondentów na dany wariant. Dane zostały zagregowane zgodnie z metodologią agregacji (ważenia) stosowaną standardowo w badaniu koniunktury gospodarczej.

Tablica 2. Pogłębione pytania o aktualne zagadnienia gospodarcze

Pytania	 Przetwórstwo przemysłowe	 Budownictwo	 Handel hurtowy	 Handel detaliczny	 Usługi
PYTANIA O WPŁYW WOJNY W UKRAINIE					
1. Negatywne skutki wojny w Ukrainie i jej konsekwencje dla prowadzonej przez Państwa firmę działalności gospodarczej będą w bieżącym miesiącu:					
brak negatywnych skutków	3,0	24,3	6,2	7,6	19,9
nieznaczne	69,9	43,8	75,2	59,6	65,9
poważne	23,7	14,7	15,1	31,7	12,8
zagrożające stabilności firmy	3,4	17,2	3,5	1,1	1,4
suma (brak negatywnych skutków + nieznaczne)	72,9	68,1	81,4	67,2	85,8
suma (poważne + zagrożające stabilności firmy)	27,1	31,9	18,6	32,8	14,2
2. Z zaobserwowanych w ostatnim miesiącu negatywnych skutków wojny w Ukrainie najbardziej do Państwa firmy odnoszą się:					
spadek sprzedaży – spadek przychodów	38,6	14,1	11,5	48,4	24,2
wzrost kosztów	75,5	91,8	62,3	85,0	83,1
zakłócenie w łańcuchu dostaw	66,0	40,8	53,2	48,9	11,8
duże zaburzenia organizacyjne w funkcjonowaniu przedsiębiorstwa	2,9	6,9	5,3	0,0	3,0
problemy z bieżącym finansowaniem	2,1	14,2	3,5	16,9	18,0
nadmierne zapasy	7,0	2,5	4,5	13,1	0,0
zerwanie umów ze wschodnimi kontrahentami	23,7	0,8	32,6	17,5	6,2
3. Jeżeli w Państwa firmie są zatrudnieni pracownicy z Ukrainy, to czy w związku z wojną w Ukrainie zaobserwowali Państwo w ubiegłym miesiącu:¹					
odpływ pracowników z Ukrainy	15,8	21,4	31,7	42,1	22,0
nieznaczny	15,8	18,4	29,9	42,1	22,0
poważny	0,0	3,0	1,8	0,0	0,0
napływ pracowników z Ukrainy	14,9	19,7	36,2	40,7	23,4
nieznaczny	12,4	19,7	36,2	40,7	22,7
poważny	2,5	0,0	0,0	0,0	0,7
nie dotyczy	81,4	78,6	63,8	57,9	76,6

¹ Dopuszczalne było równoczesne zaznaczenie po jednej odpowiedzi dla każdego z wariantów („odpływ” i „napływ”), w związku z tym suma wariantów może przekroczyć 100%. Odpowiedź „nie dotyczy” zaznaczana była w przypadku, gdy firma nie zatrudnia pracowników z Ukrainy lub nie zaobserwowała w ubiegłym miesiącu ich „odpływu” czy „napływu”.

Tablica 2. Pogłębione pytania o aktualne zagadnienia gospodarcze (dok.)

Pytania					
	Przetwórstwo przemysłowe	Budownictwo	Handel hurtowy	Handel detaliczny	Usługi
PYTANIA O INWESTYCJE					
4. Jakże są Państwa aktualne przewidywania, co do poziomu inwestycji Państwa firmy w 2022 r. w odniesieniu do inwestycji zrealizowanych w 2021 r.:					
spadek poziomu inwestycji	29,3	36,8	21,5	33,3	20,0
nieznaczny	10,9	16,2	12,5	11,7	12,8
poważny	18,4	20,6	9,0	21,6	7,2
utrzymanie poziomu inwestycji	30,5	36,6	54,0	42,2	68,2
wzrost poziomu inwestycji	40,2	26,6	24,5	24,5	11,8
nieznaczny	26,7	21,5	24,5	9,9	10,3
poważny	13,5	5,1	0,0	14,6	1,5
5. Które z poniższych czynników w największym stopniu wpływają na ograniczenie skali inwestycji Państwa firmy w bieżącym roku:					
wysokie koszty realizacji inwestycji	58,6	65,5	28,7	79,8	45,0
trudności w pozyskaniu zewnętrznych źródeł finansowania	7,6	16,9	5,4	22,3	11,6
długotrwałe procedury uzyskania zgody na inwestycje	13,7	8,2	8,1	13,9	7,6
problemy z zatrudnieniem pracowników	3,1	24,4	8,0	1,1	20,5
zerwane łańcuchy dostaw	18,5	10,8	9,8	7,1	3,6
wysoka inflacja	61,3	88,5	87,5	80,9	69,8
niejasne, niespójne i niestabilne przepisy prawne	32,2	52,5	25,0	39,6	35,7
niepewna sytuacja makroekonomiczna	53,3	65,6	55,8	55,4	51,5
niedostateczny popyt na produkty/ usługi oferowane przez firmę	26,3	12,7	9,8	7,8	10,6
firma nie odczuwa ograniczeń	8,3	6,2	4,5	2,2	9,1

W przypadku cytowania danych Głównego Urzędu Statystycznego prosimy o zamieszczenie informacji: „Źródło danych GUS”, a w przypadku publikowania obliczeń dokonanych na danych opublikowanych przez GUS prosimy o zamieszczenie informacji: „Opracowanie własne na podstawie danych GUS”.

Opracowanie merytoryczne:
Urząd Statystyczny w Zielonej Górze

Dyrektor Roman Fedak
Tel: 68 322 31 12

Rzeczposzechnianie:
Rzecznik Prasowy Prezesa GUS

Karolina Banaszek
Tel: 695 255 011

Wydział Współpracy z Mediami


Tel: 22 608 38 04

e-mail: obslugaprasowa@stat.gov.pl


 www.stat.gov.pl

 [@GUS_STAT](https://twitter.com/GUS_STAT)

 [@GlownyUrzadStatystyczny](https://www.facebook.com/GlownyUrzadStatystyczny)

 [gus_stat](https://www.instagram.com/gus_stat)

 [glownyurządstatystycznygus](https://www.youtube.com/glownyurządstatystycznygus)

 [glownyurządstatystyczny](https://www.linkedin.com/company/glownyurządstatystyczny)

Powiązane opracowania

[Koniunktura gospodarcza w przetwórstwie przemysłowym, budownictwie, handlu i usługach](#)

Informacje sygnałne – opinie formułowane przez jednostki z siedzibą w danym województwie dostępne na stronach Urzędów Statystycznych

[Infografika – Koniunktura gospodarcza w Polsce](#)

[Badanie koniunktury gospodarczej – zeszyt metodologiczny](#)

Temat dostępny w bazach danych

[Dziedzinowa Baza Wiedzy Koniunktura Gospodarcza](#)

[Bank Danych Makroekonomicznych \(BDM\)](#)

Ważniejsze pojęcia dostępne w słowniku

[Koniunktura gospodarcza](#)