

# Koniunktura gospodarcza, opinie formułowane przez jednostki z siedzibą w województwie MAŁOPOLSKIM – październik 2022 r.

Pogłębione pytania o aktualne zagadnienia gospodarcze oraz wpływ wojny w Ukrainie na koniunkturę – oceny i oczekiwania

31.10.2022 r.

↔ **-9,6**

Wskaźnik ogólnego klimatu koniunktury gospodarczej w przetwórstwie przemysłowym

W październiku wskaźnik ogólnego klimatu koniunktury we wszystkich prezentowanych obszarach gospodarki kształtuje się na poziomie niższym lub zbliżonym do notowanego we wrześniu. Największe pogorszenie wskaźnika nastąpiło w informacji i komunikacji.

Do badania za bieżący miesiąc – odpowiedzi udzielane w okresie od 1 do 10 dnia bm. –

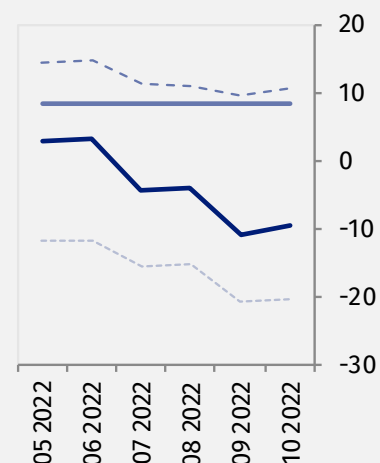
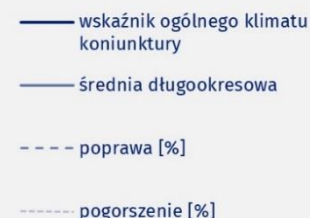
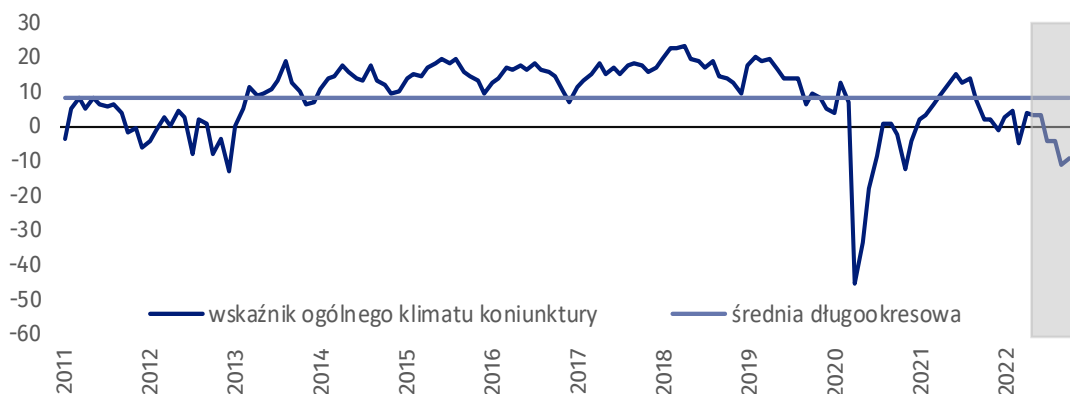
dołączono moduł pytań diagnozujących wpływ wojny w Ukrainie na koniunkturę gospodarczą oraz dotyczących procesów cenowych (wyniki w Aneksie).

Wskaźnik ogólnego klimatu koniunktury i jego składowe w ostatnich sześciu miesiącach



## Przetwórstwo przemysłowe (wykres 1)

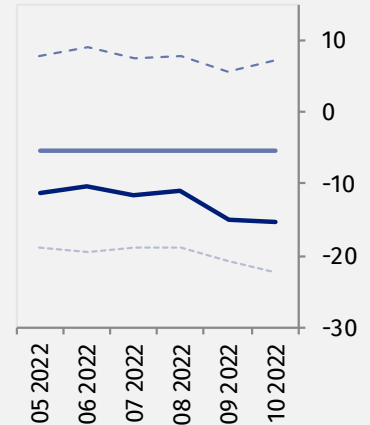
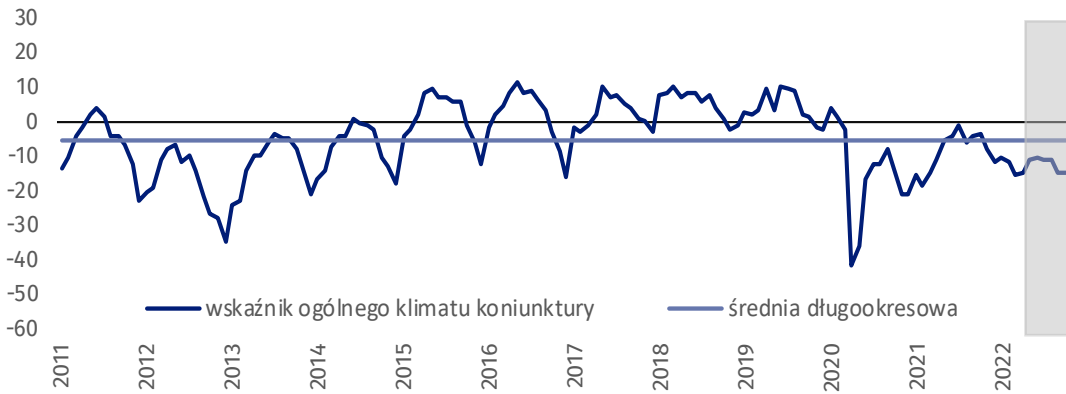
Wskaźnik ogólnego klimatu koniunktury kształtuje się na poziomie minus 9,6, tj. podobnym jak przed miesiącem (minus 10,9).





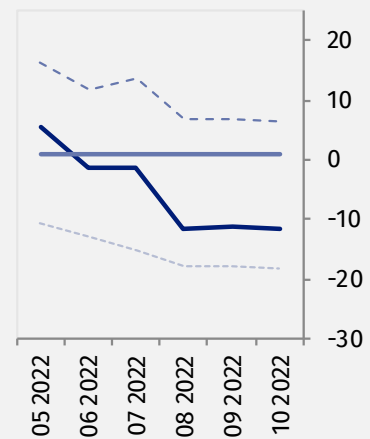
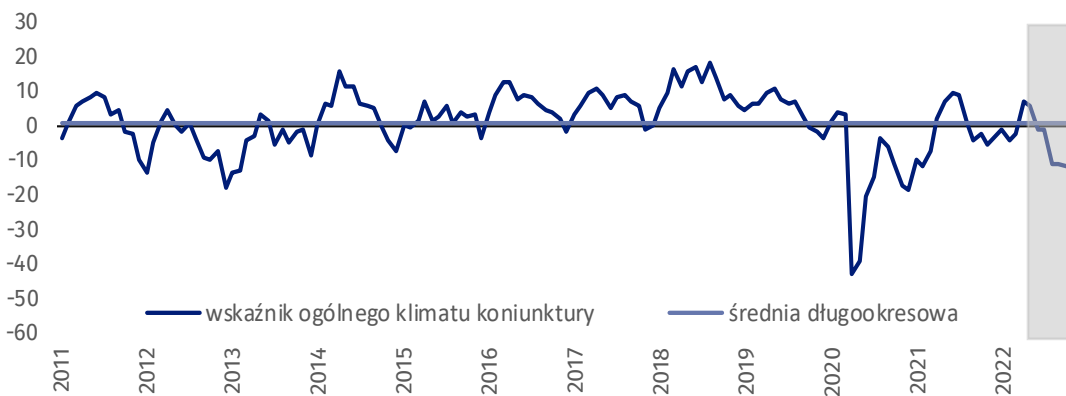
### Budownictwo (wykres 2)

W październiku wskaźnik ogólnego klimatu koniunktury kształtuje się na poziomie minus 15,2, tj. podobnym jak we wrześniu (minus 15,1).



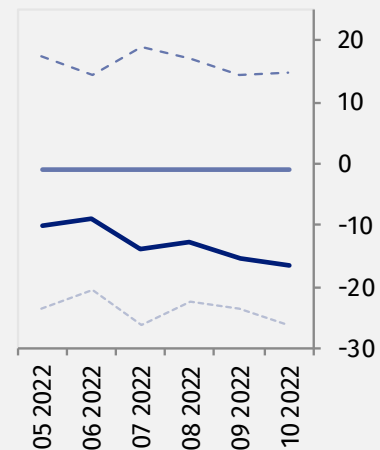
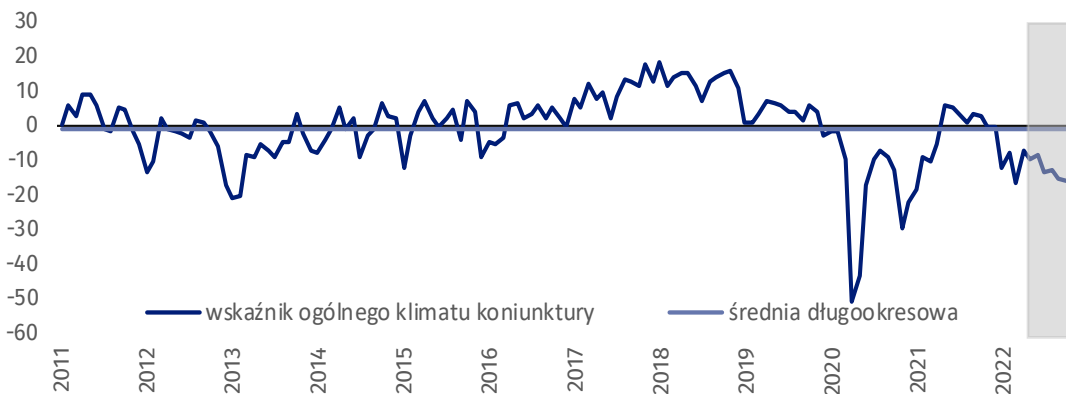
### Handel hurtowy (wykres 3)

W październiku wskaźnik ogólnego klimatu koniunktury kształtuje się na poziomie minus 11,8, tj. podobnym jak przed miesiącem (minus 11,2).



### Handel detaliczny (wykres 4)

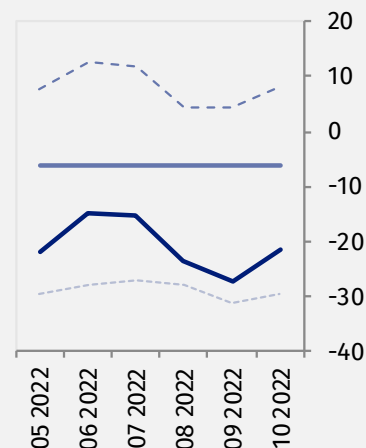
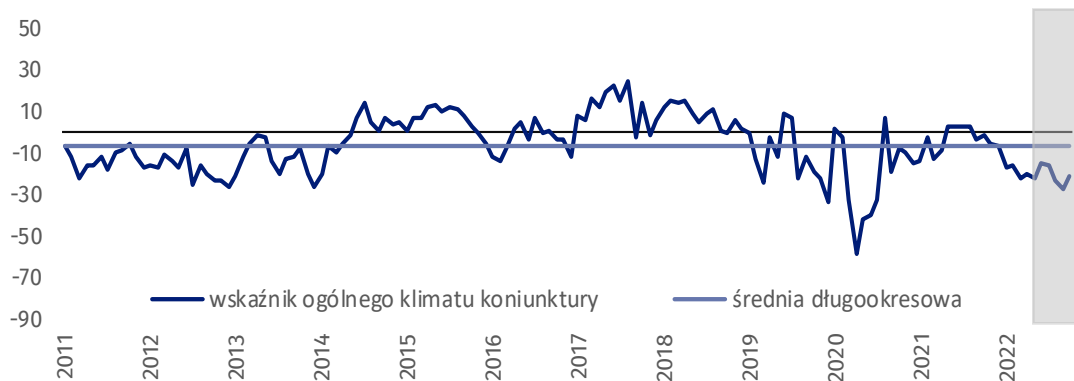
W bieżącym miesiącu wskaźnik ogólnego klimatu koniunktury kształtuje się na poziomie minus 16,4, tj. podobnym jak we wrześniu (minus 15,3).





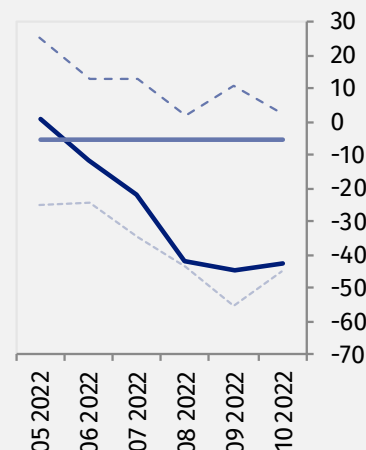
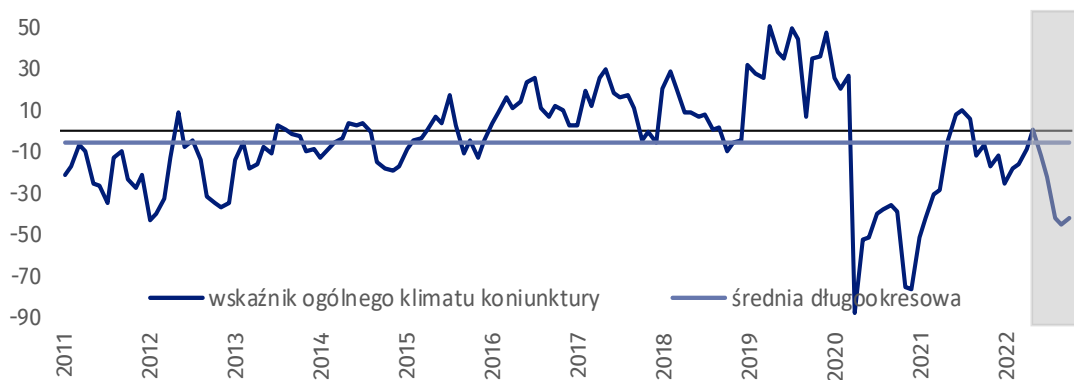
### Transport i gospodarka magazynowa (wykres 5)

W październiku wskaźnik ogólnego klimatu koniunktury kształtuje się na poziomie minus 21,7, tj. wyższym niż przed miesiącem (minus 27,2).



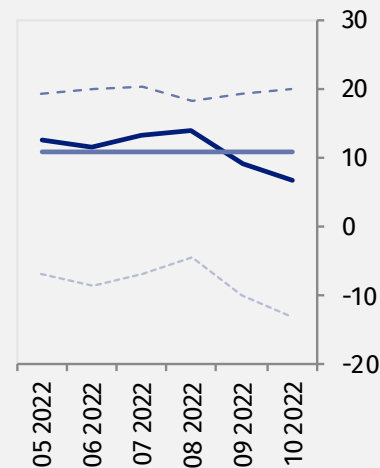
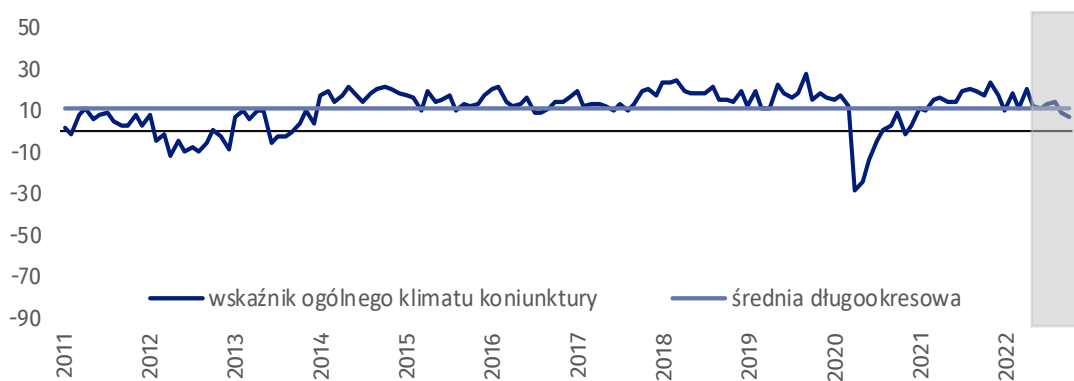
### Zakwaterowanie i gastronomia (wykres 6)

W bieżącym miesiącu wskaźnik ogólnego klimatu koniunktury kształtuje się na poziomie minus 42,4, tj. wyższym niż we wrześniu (minus 45,0).






### Informacja i komunikacja (wykres 7)

Wskaźnik ogólnego klimatu koniunktury kształtuje się na poziomie plus 6,9, tj. niższym niż we wrześniu (plus 9,3).



**Tablica 1. Wskaźniki ogólnego klimatu koniunktury według rodzaju działalności**






WYSZCZEGÓLNIENIE		Analogiczny miesiąc ubiegłego roku	Ubiegły miesiąc	<b>Bieżący miesiąc</b>	Średnia długookresowa
<b>Przetwórstwo przemysłowe</b> 	wskaźnik ogólnego klimatu koniunktury	2,1	-10,9	<b>-9,6</b>	8,4
	składowa "diagnostyczna" wskaźnika	9,4	-3,6	<b>0,4</b>	9,9
	składowa "prognostyczna" wskaźnika	-5,3	-18,2	<b>-19,5</b>	6,8
<b>Budownictwo</b> 	wskaźnik ogólnego klimatu koniunktury	-4,0	-15,1	<b>-15,2</b>	-5,4
	składowa "diagnostyczna" wskaźnika	-0,1	-10,8	<b>-5,1</b>	-6,5
	składowa "prognostyczna" wskaźnika	-7,9	-19,3	<b>-25,3</b>	-4,2
<b>Handel hurtowy</b> 	wskaźnik ogólnego klimatu koniunktury	-2,5	-11,2	<b>-11,8</b>	0,9
	składowa "diagnostyczna" wskaźnika	7,5	1,5	<b>2,4</b>	5,2
	składowa "prognostyczna" wskaźnika	-12,4	-23,8	<b>-25,9</b>	-3,5
<b>Handel detaliczny</b> 	wskaźnik ogólnego klimatu koniunktury	2,8	-15,3	<b>-16,4</b>	-1,1
	składowa "diagnostyczna" wskaźnika	8,2	-7,4	<b>-9,2</b>	0,4
	składowa "prognostyczna" wskaźnika	-2,6	-23,2	<b>-23,5</b>	-2,7
<b>Transport i gospodarka magazynowa</b> 	wskaźnik ogólnego klimatu koniunktury	-1,1	-27,2	<b>-21,7</b>	-6,3
	składowa "diagnostyczna" wskaźnika	7,5	-18,1	<b>-14,6</b>	-0,2
	składowa "prognostyczna" wskaźnika	-9,7	-36,2	<b>-28,8</b>	-12,4
<b>Zakwaterowanie i gastronomia</b> 	wskaźnik ogólnego klimatu koniunktury	-6,5	-45,0	<b>-42,4</b>	-5,3
	składowa "diagnostyczna" wskaźnika	6,5	-20,4	<b>-36,5</b>	-6,7
	składowa "prognostyczna" wskaźnika	-19,5	-69,5	<b>-48,3</b>	-3,8
<b>Informacja i komunikacja</b> 	wskaźnik ogólnego klimatu koniunktury	17,7	9,3	<b>6,9</b>	11,0
	składowa "diagnostyczna" wskaźnika	33,7	25,0	<b>17,8</b>	16,7
	składowa "prognostyczna" wskaźnika	1,6	-6,4	<b>-4,1</b>	5,2

## Aneks

# Pogłębione pytania o aktualne zagadnienia gospodarcze oraz wpływ wojny w Ukrainie na koniunkturę – oceny i oczekiwania






Badanie zostało przeprowadzone od 1 do 10 dnia bieżącego miesiąca na próbie jednostek przemysłowych, budowlanych, handlowych i usługowych. Pytania zostały podzielone na dwie sekcje – pytań dotyczących wpływu wojny w Ukrainie na koniunkturę gospodarczą oraz pytań dotyczących procesów cenowych. Odpowiedzi na cały dodatkowy blok pytań są udzielane na zasadzie dobrowolności. W poniższej tabeli we wszystkich pytaniach prezentowany jest procent (ważony) odpowiedzi respondentów na dany wariant. Dane zostały zagregowane zgodnie z metodologią agregacji (ważenia) stosowaną standardowo w badaniu koniunktury gospodarczej.

**Tablica 2. Pogłębione pytania o aktualne zagadnienia gospodarcze**

Pytania					
	Przetwórstwo przemysłowe	Budownictwo	Handel hurtowy	Handel detaliczny	Usługi
<b>PYTANIA O WPŁYW WOJNY W UKRAINIE</b>					
<b>1. Negatywne skutki wojny w Ukrainie i jej konsekwencje dla prowadzonej przez Państwa firmę działalności gospodarczej będą w bieżącym miesiącu:</b>					
brak negatywnych skutków	8,3	21,4	0,0	8,3	22,6
nieznaczne	71,4	41,5	76,1	59,9	60,9
poważne	19,5	26,8	13,6	26,8	14,5
zagrożające stabilności firmy	0,8	10,3	10,3	5,0	2,0
suma (brak negatywnych skutków + nieznaczne)	79,7	62,9	76,1	68,2	83,5
suma (poważne + zagrożające stabilności firmy)	20,3	37,1	23,9	31,8	16,5
<b>2. Z zaobserwowanych w ostatnim miesiącu negatywnych skutków wojny w Ukrainie najbardziej do Państwa firmy odnoszą się:</b>					
spadek sprzedaży / spadek przychodów	41,7	18,1	33,2	44,6	22,7
wzrost kosztów	74,6	90,5	62,0	91,7	90,6
zakłócenie w łańcuchu dostaw	64,1	45,4	53,6	44,2	19,4
duże zaburzenia organizacyjne w funkcjonowaniu przedsiębiorstwa	3,5	5,5	1,7	0,0	8,3
problemy z bieżącym finansowaniem	5,3	13,5	5,3	21,6	10,0
nadmierne zapasy	14,5	0,8	3,3	13,1	0,0
zerwanie umów ze wschodnimi kontrahentami	11,0	0,0	29,6	17,9	5,8
<b>3. Jeżeli w Państwa firmie są zatrudnieni pracownicy z Ukrainy, to czy w związku z wojną w Ukrainie zaobserwowali Państwo w ubiegłym miesiącu:<sup>1</sup></b>					
odpływ pracowników z Ukrainy	22,6	25,3	25,8	46,3	24,0
nieznaczny	22,6	23,3	24,3	46,3	23,3
poważny	0,0	2,0	1,5	0,0	0,7
napływ pracowników z Ukrainy	19,3	17,4	24,3	45,1	27,0
nieznaczny	16,2	17,4	24,3	43,9	27,0
poważny	3,1	0,0	0,0	1,2	0,0
nie dotyczy	73,3	72,7	72,6	50,1	73,0

<sup>1</sup> Dopuszczalne było równoczesne zaznaczenie po jednej odpowiedzi dla każdego z wariantów („odpływ” i „napływ”), w związku z tym suma wariantów może przekroczyć 100%. Odpowiedź „nie dotyczy” zaznaczana była w przypadku, gdy firma nie zatrudnia pracowników z Ukrainy lub nie zaobserwowała w ubiegłym miesiącu ich „odpływu” czy „napływu”.

**Tablica 2. Pogłębione pytania o aktualne zagadnienia gospodarcze (dok.)**

Pytania					
	Przetwórstwo przemysłowe	Budownictwo	Handel hurtowy	Handel detaliczny	Usługi
<b>PROCESY CENOWE</b>					
<b>4. Jak Państwa zdaniem kształtować się będą ceny usług/materiałów/surowców wykorzystywanych przez Państwa firmę w ramach prowadzonej działalności gospodarczej?</b>					
<b>w krótkim okresie (1-3 miesiące) - w porównaniu z aktualną sytuacją</b>					
wzrosną szybciej	41,2	38,8	39,1	65,1	55,1
wzrosną wolniej	50,1	46,6	38,1	28,8	36,1
ustabilizują się	8,7	13,8	22,8	3,8	8,8
spadną	0,0	0,8	0,0	2,3	0,0
<b>w dłuższym okresie (najbliższe 12 miesięcy) - w porównaniu z aktualną sytuacją</b>					
wzrosną szybciej	27,1	41,5	29,1	60,8	42,7
wzrosną wolniej	52,4	36,8	61,9	29,7	47,9
ustabilizują się	20,1	21,7	9,0	7,2	9,4
spadną	0,4	0,0	0,0	2,3	0,0
<b>5. Które z poniższych czynników w największym stopniu wpłyną na koszty funkcjonowania Państwa firmy w okresie najbliższego kwartału?</b>					
<b>wzrost kosztów</b>					
ceny energii i paliw	96,3	100,0	98,3	97,5	96,7
ceny czynszu, najmu lokali, itp.	43,7	69,9	87,1	74,2	73,8
ceny komponentów i usług	95,1	82,2	70,7	62,1	75,3
koszty zatrudnienia	81,4	94,1	94,8	74,3	96,3
ceny importu bezpośredniego	66,4	57,7	56,4	57,0	36,5
zmiany w przepisach i wymogach prawnych	48,3	61,6	54,5	68,9	68,4
koszty finansowania (kredyty, pożyczki, itp.)	63,7	76,3	56,2	68,9	56,0
inne	28,3	45,9	64,6	30,2	31,4
<b>spadek kosztów</b>					
ceny energii i paliw	0,0	0,0	0,0	0,0	0,7
ceny czynszu, najmu lokali, itp.	3,5	0,0	1,5	1,4	0,7
ceny komponentów i usług	0,4	0,0	0,0	0,0	0,0
koszty zatrudnienia	3,5	0,0	1,7	0,0	0,0
ceny importu bezpośredniego	0,8	0,8	0,0	4,3	5,3
zmiany w przepisach i wymogach prawnych	4,5	0,0	0,0	1,4	0,7
koszty finansowania (kredyty, pożyczki, itp.)	0,0	0,0	1,7	2,6	3,2
inne	3,7	9,1	3,5	1,4	2,0
<b>6. Czy obserwowane i przewidywane zmiany w warunkach finansowania przedsiębiorstwa (koszty kredytów bankowych i ich dostępność, kredyt kupiecki, odroczone płatności, itp.) spowodują, w najbliższych 12 miesiącach, w przypadku:</b>					
<b>decyzji inwestycyjnych</b>					
odłożenie	45,7	62,0	47,2	48,3	31,6
przyspieszenie	8,7	0,0	1,7	2,4	1,3
nie mam zdania	45,6	38,0	51,1	49,3	67,1
<b>produkcji / sprzedaży</b>					
ograniczenie	37,1	32,7	22,4	30,2	31,6
wzrost	7,5	2,8	26,5	1,3	1,4
nie mam zdania	55,4	64,5	51,1	68,5	67,0
<b>zatrudnienia</b>					
ograniczenie	44,2	40,7	22,2	44,9	36,0
wzrost	0,0	11,8	0,0	2,7	3,7
nie mam zdania	55,8	47,5	77,8	52,4	60,3

W przypadku cytowania danych Głównego Urzędu Statystycznego prosimy o zamieszczenie informacji: „Źródło danych GUS”, a w przypadku publikowania obliczeń dokonanych na danych opublikowanych przez GUS prosimy o zamieszczenie informacji: „Opracowanie własne na podstawie danych GUS”.

Opracowanie merytoryczne:  
**Urząd Statystyczny w Zielonej Górze**

**Dyrektor Roman Fedak**  
Tel: 68 322 31 12

Rzeczposzechnianie:  
**Rzecznik Prasowy Prezesa GUS**

**Karolina Banaszek**  
Tel: 695 255 011

### **Wydział Współpracy z Mediami**

Tel: 22 608 38 04

**e-mail: [obslugaprasowa@stat.gov.pl](mailto:obslugaprasowa@stat.gov.pl)**



[www.stat.gov.pl](http://www.stat.gov.pl)



[@GUS\\_STAT](https://twitter.com/GUS_STAT)



[@GlownyUrzadStatystyczny](https://www.facebook.com/GlownyUrzadStatystyczny)



[gus\\_stat](https://www.instagram.com/gus_stat)



[glownyurządstatystycznygus](https://www.youtube.com/glownyurządstatystycznygus)



[glownyurządstatystyczny](https://www.linkedin.com/company/glownyurządstatystyczny)

### **Powiązane opracowania**

[Koniunktura gospodarcza w przetwórstwie przemysłowym, budownictwie, handlu i usługach](#)

Informacje sygnałne – opinie formułowane przez jednostki z siedzibą w danym województwie dostępne na stronach Urzędów Statystycznych

[Infografika – Koniunktura gospodarcza w Polsce](#)

[Badanie koniunktury gospodarczej – zeszyt metodologiczny](#)

### **Temat dostępny w bazach danych**

[Dziedzinowa Baza Wiedzy Koniunktura Gospodarcza](#)

[Bank Danych Makroekonomicznych \(BDM\)](#)

### **Ważniejsze pojęcia dostępne w słowniku**

[Koniunktura gospodarcza](#)