

Warszawa, 2013-01-29

KONIUNKTURA GOSPODARCZA

w styczniu 2013 r.

opinie formułowane przez jednostki, których siedziba znajduje się
w WOJEWÓDZTWIE MAŁOPOLSKIM

Ogólny klimat koniunktury w **przetwórstwie przemysłowym** w styczniu poprawia się nieznacznie w stosunku do ocen formułowanych w grudniu ubiegłego roku. Oceny bieżące portfela zamówień i produkcji są nadal pesymistyczne. Prognozy w tym zakresie wskazują na możliwość poprawy. Zarówno bieżąca jak i przewidywana sytuacja finansowa oceniana jest mniej negatywnie niż w ubiegłym miesiącu. Przedsiębiorcy planują redukcje zatrudnienia mniejsze niż zapowiadali w ubiegłym miesiącu. Ceny wyrobów przemysłowych mogą rosnać wolniej niż oczekiwano przed miesiącem.

Ogólny klimat koniunktury w **budownictwie** oceniany jest w styczniu mniej pesymistycznie niż w grudniu. Bieżące oceny portfela zamówień, a także prognozy portfela zamówień, produkcji budowlano-montażowej oraz sytuacji finansowej są mniej niekorzystne od formułowanych w ubiegłym miesiącu. Oceny bieżącej produkcji budowlano-montażowej oraz sytuacji finansowej są nieco bardziej negatywne niż w grudniu. Przedsiębiorcy zapowiadają nieznacznie mniejszy niż planowano przed miesiącem spadek zatrudnienia. Ceny robót budowlano-montażowych mogą spadać nieco wolniej niż oczekiwano w grudniu.

Ogólny klimat koniunktury w **handlu hurtowym** oceniany jest w styczniu mniej niekorzystnie niż w ubiegłym miesiącu. Bieżąca sprzedaż oceniana jest pesymistycznie i gorzej niż w grudniu, utrzymują się negatywne prognozy z grudnia. Bieżąca i przyszła sytuacja finansowa oceniana jest mniej niekorzystnie niż przed miesiącem. W najbliższych trzech miesiącach redukcje zatrudnienia mogą być zbliżone do zapowiadanych w grudniu. Przedsiębiorstwa z siedzibą w województwie małopolskim przewidują, iż ceny mogą rosnać nieco wolniej niż prognozowano w ubiegłym miesiącu.

Ogólny klimat koniunktury w **handlu detalicznym** oceniany jest w styczniu gorzej niż w grudniu. Bieżąca sprzedaż oceniana jest mniej pesymistycznie niż w grudniu, natomiast odpowiednie prognozy są bardziej niekorzystne od przewidywań sprzed miesiąca. Diagnozy i prognozy dotyczące sytuacji finansowej są gorsze niż w grudniu. Skala spadku zatrudnienia może być większa niż przewidywano miesiąc wcześniej. Przedsiębiorstwa z siedzibą w województwie małopolskim zapowiadają, iż w najbliższych trzech miesiącach ceny towarów mogą rosnać w tempie wolniejszym od oczekiwanego w grudniu.

W styczniu pozytywnie, podobnie jak w styczniu ub. r. i lepiej niż w grudniu oceniają koniunkturę firmy z sekcji **informacja i komunikacja**. Negatywne, gorsze niż przed rokiem, ale mniej pesymistyczne niż przed miesiącem oceny koniunktury zgłaszają kierujący podmiotami z sekcji **transport i gospodarka magazynowa**. Dyrektorzy jednostek z sekcji **działalność związana z zakwaterowaniem i usługami gastronomicznymi** oceniają koniunkturę mniej niekorzystnie niż w styczniu i grudniu zeszłego roku.

W **przetwórstwie przemysłowym** badaniem objęte są podmioty o liczbie pracujących 10 i więcej osób. W pozostałych badaniach (**budownictwo, handel detaliczny, usługi**) uczestniczą również podmioty o liczbie pracujących do 9 osób.

Przetwórstwo przemysłowe — sekcja C; **Budownictwo** — sekcja F; **Handel hurtowy** — dział 46; **Handel detaliczny** — działy 45 i 47

Usługi — sekcje: H – Transport i gospodarka magazynowa, I – Działalność związana z zakwaterowaniem i usługami gastronomicznymi, J – Informacja i komunikacja, K – Działalność finansowa i ubezpieczeniowa, L – Działalność związana z obsługą rynku nieruchomości, M – Działalność profesjonalna, naukowa i techniczna, N – Działalność w zakresie usług administrowania i działalność wspierająca, P – Edukacja, Q – Opieka zdrowotna i pomoc społeczna, R – Działalność związana z kulturą, rozrywką i rekreacją, S – Pozostała działalność usługowa

Opracowanie:

Departament Przedsiębiorstw

Kontakt w sprawach merytorycznych:

Hanna Sękowska tel. 22 608 36 51, Magdalena Świącka tel. 22 608 35 50, Olga Gaca tel. 22 608 36 51,

Hubert Stefaniak tel. 22 608 35 50, Łukasz Gontarz tel. 22 608 36 51, Cyprian Grzęda tel. 22 608 35 50.

Rozpowszechnianie:

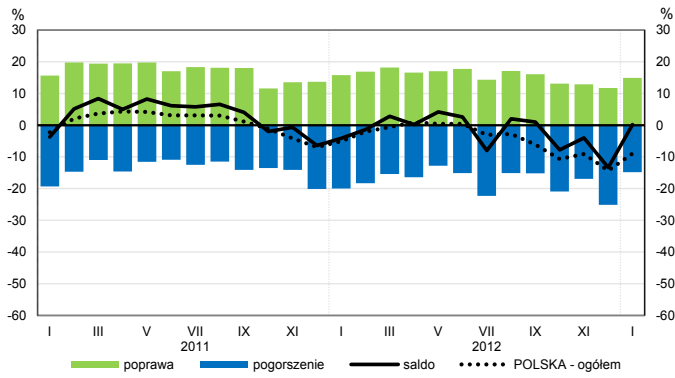
Rzecznik Prasowy Prezesa GUS: tel. 22 608 34 75, fax 22 608 38 68, e-mail: rzecznik@stat.gov.pl

Pokój prasowy w holu głównym (do bezpośredniego odbioru materiałów prasowych) czynny w dniach publikowania o godz. 14:00,

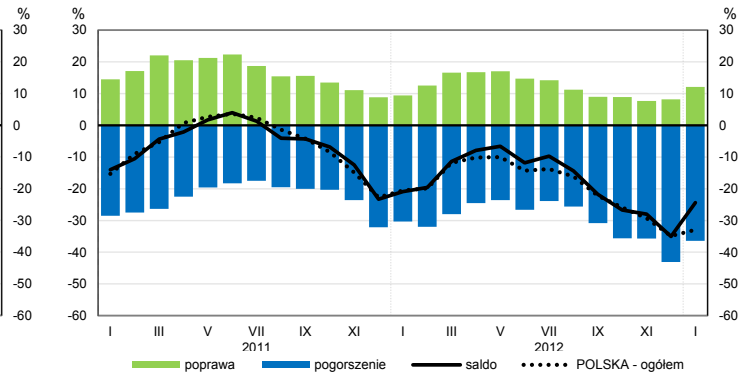
Internet: www.stat.gov.pl

OGÓLNY KLIMAT KONIUNKTURY WEDŁUG SEKCJI / DZIAŁÓW PKD

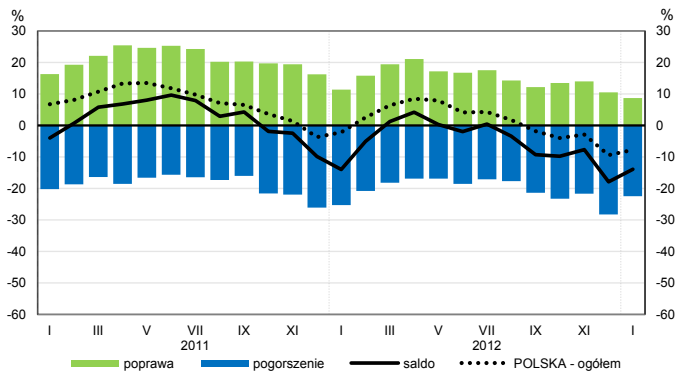
Przetwórstwo przemysłowe (sekcja C)



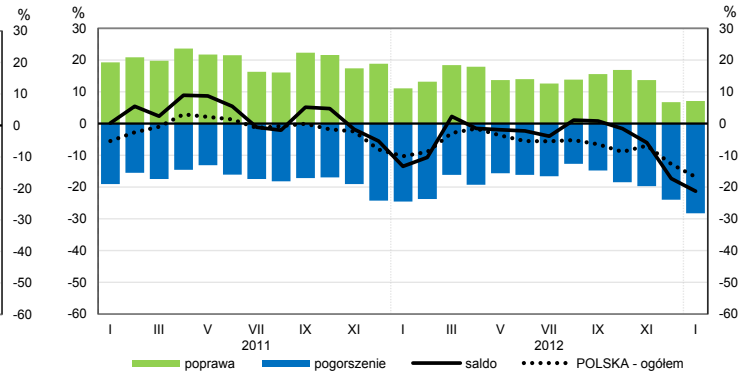
Budownictwo (sekcja F)



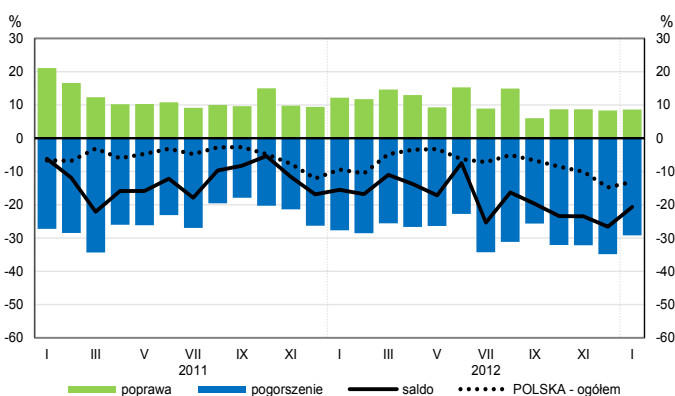
Handel hurtowy (dział 46)



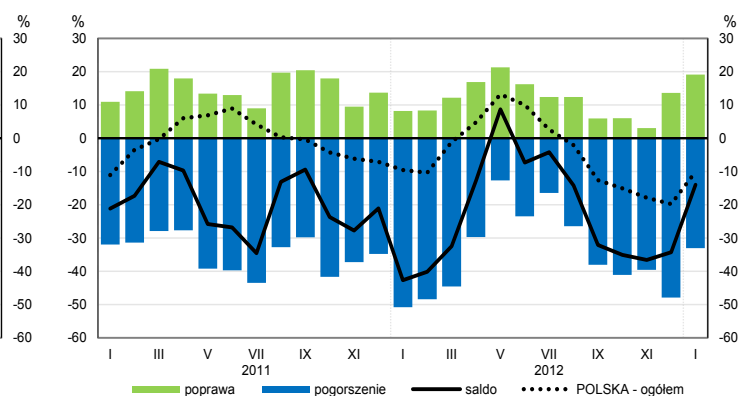
Handel detaliczny (dział 45+47)



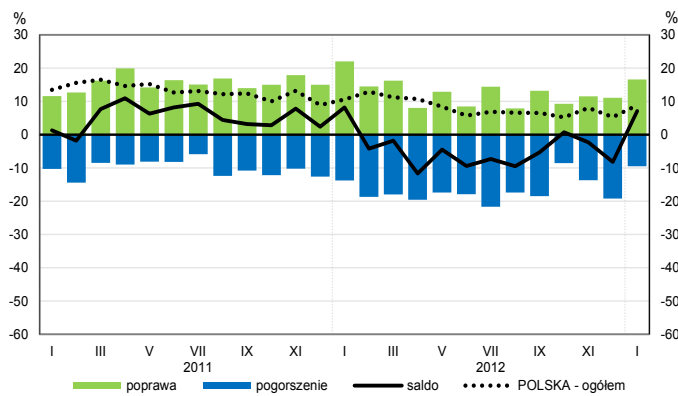
Transport i gospodarka magazynowa (sekcja H)



Zakwaterowanie i gastronomia (sekcja I)

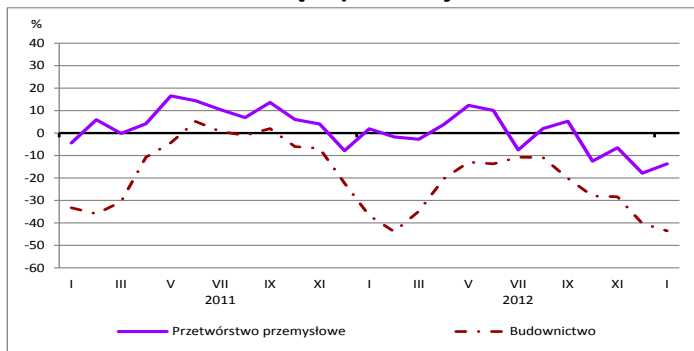


Informacja i komunikacja (sekcja J)

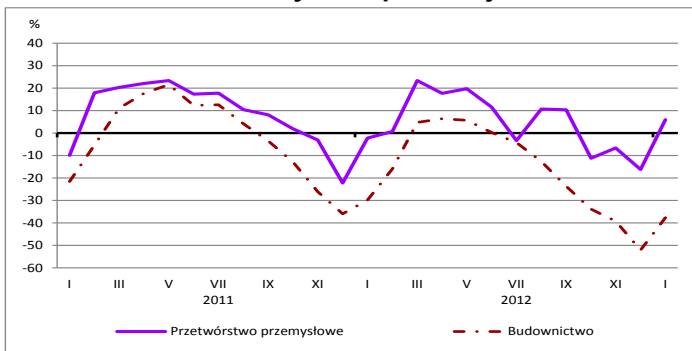


WYBRANE WSKAŹNIKI WEDŁUG SEKCJI / DZIAŁÓW PKD

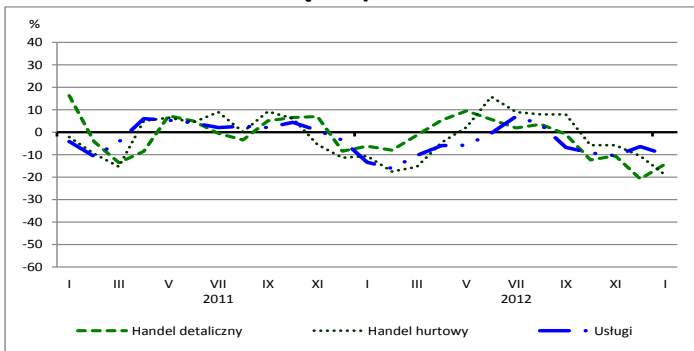
Bieżąca produkcja



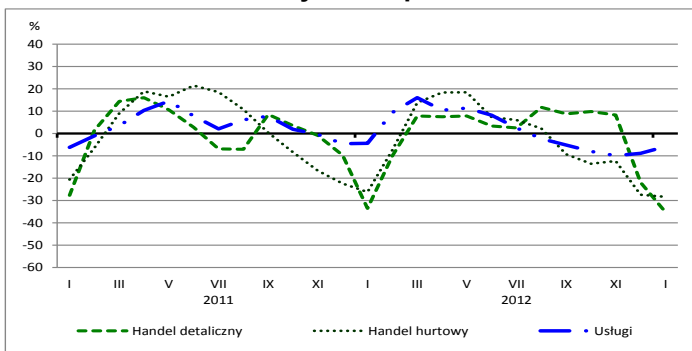
Przewidywana produkcja



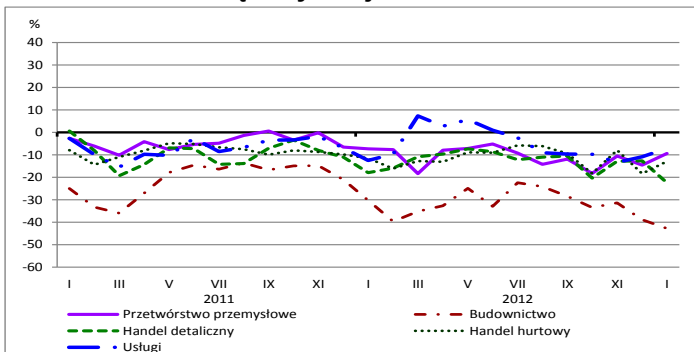
Bieżąca sprzedaż



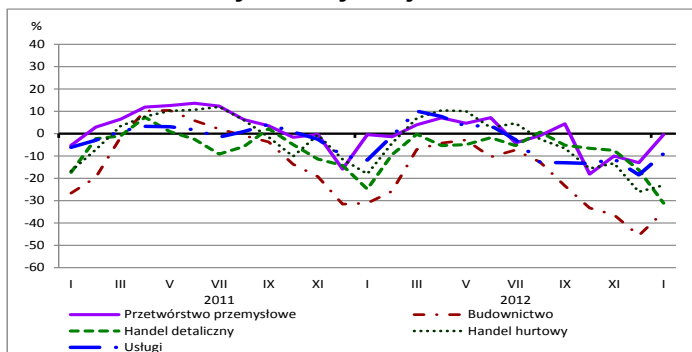
Przewidywana sprzedaż



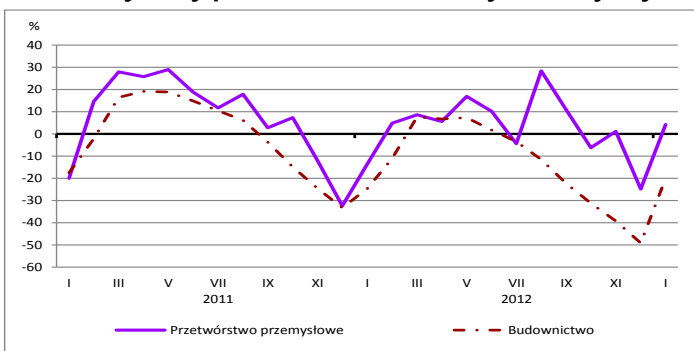
Bieżąca sytuacja finansowa



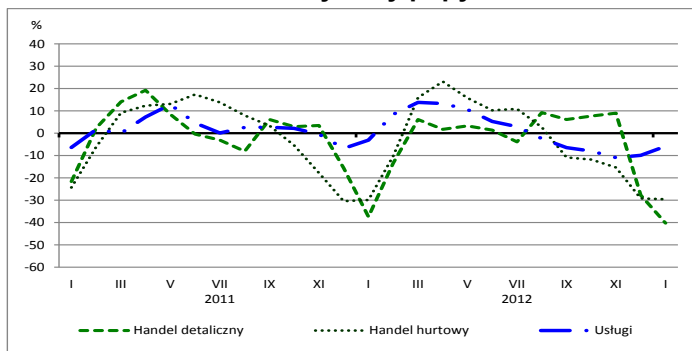
Przewidywana sytuacja finansowa



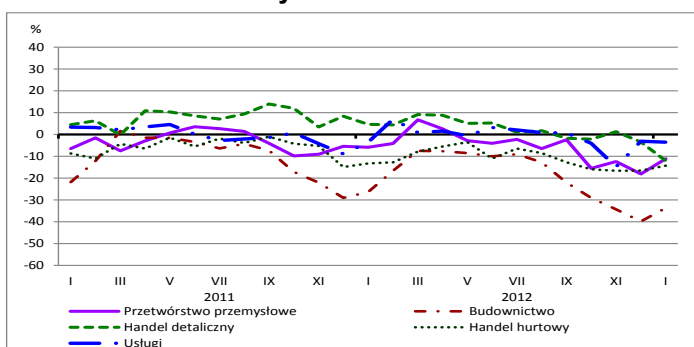
Przewidywany portfel zamówień na rynku krajowym



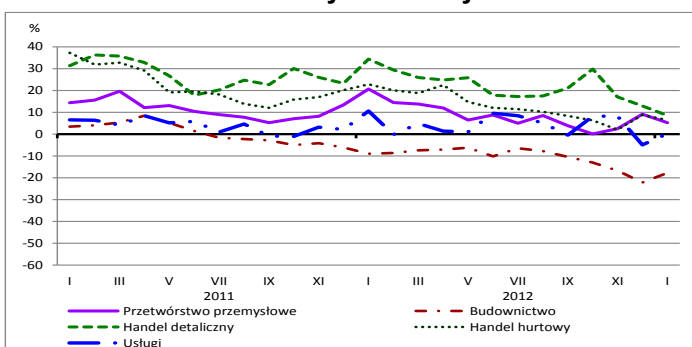
Przewidywany popyt



Przewidywane zatrudnienie

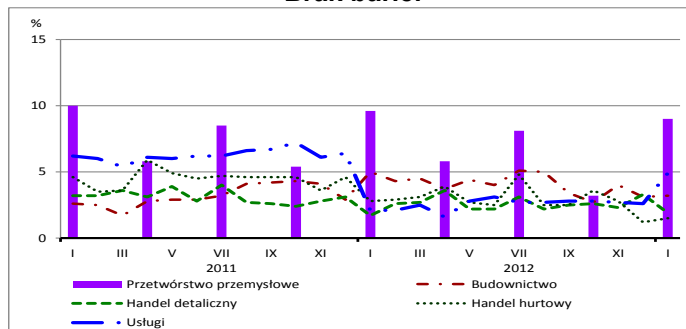


Przewidywane ceny

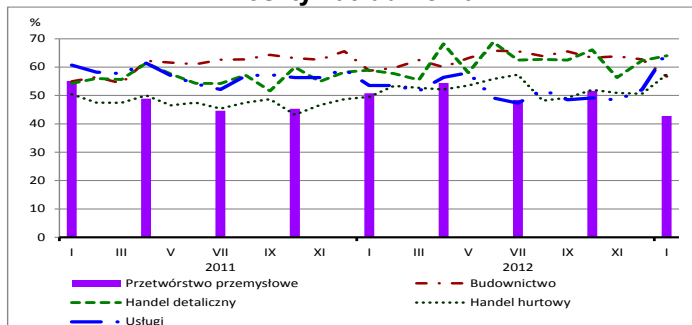


BARIERY DZIAŁALNOŚCI GOSPODARCZEJ

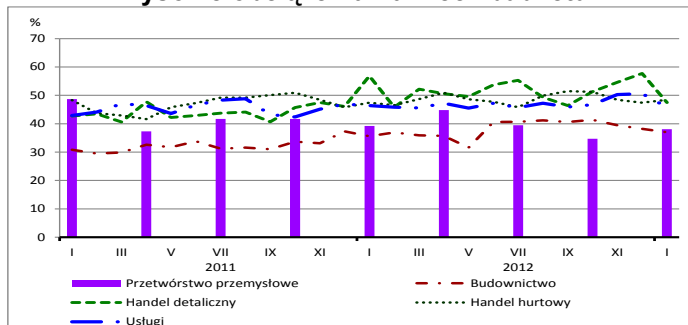
Brak barier



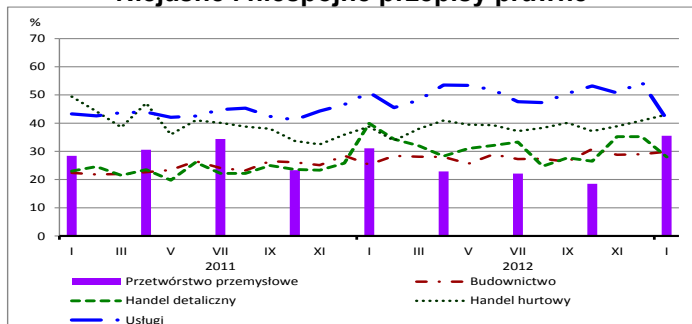
Koszty zatrudnienia



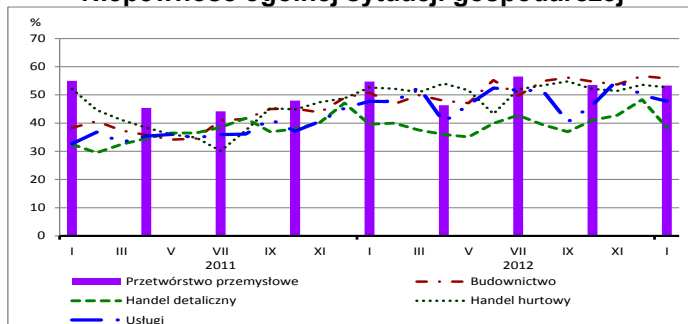
Wysokie obciążenia na rzecz budżetu



Niejasne i niespójne przepisy prawne



Niepewność ogólnej sytuacji gospodarczej



Największy odsetek przedsiębiorców **nieodczuwających żadnych barier w prowadzeniu bieżącej działalności gospodarczej** w styczniu br. jest odnotowany w przetwórstwie przemysłowym (9,0%). W dalszej kolejności brak barier wskazują jednostki prowadzące działalność w zakresie usług (4,9%), budownictwa (3,2%), handlu detalicznego (1,9%), handlu hurtowego (1,5%).

W jednostkach z zakresu **przetwórstwa przemysłowego**, które sygnalizują utrudnienia w prowadzeniu działalności, najczęściej zgłaszaną barierą jest niedostateczny popyt na rynku krajowym (59% przedsiębiorstw w styczniu br., 54% przed rokiem). W skali roku w największym stopniu wzrosło znaczenie bariery dotyczącej niedostatecznego popytu na rynku zagranicznym (z 31% do 46%), a spadło – bariery związane z kosztami zatrudnienia (z 51% do 43%).

Największe trudności napotymane przez przedsiębiorstwa **budowlano-montażowe** zgłaszające bariery związane są z konkurencją na rynku (61% w styczniu br., 57% w analogicznym miesiącu ub. r.). Bariery, której znaczenie wzrosło w skali roku w największym stopniu są trudności z uzyskaniem kredytu (z 12% do 18%).

Największe trudności napotymane przez podmioty prowadzące działalność w zakresie **handlu hurtowego** zgłaszające bariery związane są z kosztami zatrudnienia (barierę tę sygnalizuje w styczniu br. 57% przedsiębiorstw, 50% w analogicznym miesiącu ub. r. – jest to bariera, której znaczenie w skali roku wzrosło w największym stopniu) oraz niepewnością ogólnej sytuacji gospodarczej (53% w styczniu br., tak jak przed rokiem).

Największe trudności napotymane przez przedsiębiorców z zakresu **handlu detalicznego** zgłaszających bariery związane są z kosztami zatrudnienia (barierę tę sygnalizuje w styczniu br. 64% przedsiębiorstw, 59% w analogicznym miesiącu ub. r.) oraz konkurencją na rynku (64% w styczniu br., 63% przed rokiem). Bariery, której znaczenie najbardziej spadło w skali roku są niejasne i niespójne przepisy prawne (z 40% do 28%).

Największe trudności wskazywane przez firmy **usługowe** zgłaszające bariery związane są z kosztami zatrudnienia (65% w styczniu, 54% w analogicznym okresie ubiegłego roku). Jest to bariera, której znaczenie w skali roku wzrosło w największym stopniu. W porównaniu ze styczniem ub. r. najbardziej zmalało znaczenie barier związanych z konkurencją firm zagranicznych i krajowych.