

Warszawa, 2013-05-29

**KONIUNKTURA GOSPODARCZA**

w maju 2013 r.

opinie formułowane przez jednostki, których siedziba znajduje się  
w WOJEWÓDZTWIE MAŁOPOLSKIM

Przedsiębiorstwa z siedzibą w województwie małopolskim ogólny klimat koniunktury w **przetwórstwie przemysłowym** oceniają w maju optymistycznie, podobnie jak przed miesiącem. Oceny dotyczące bieżącego portfela zamówień i produkcji są pozytywne, prognozy w tym zakresie wskazują na możliwość dalszej poprawy. Sytuacja finansowa oceniana jest mniej pesymistycznie niż w ubiegłym miesiącu, odpowiednie przewidywania są zbliżone do korzystnych prognoz z kwietnia. Przedsiębiorcy planują redukcje zatrudnienia nieco większe niż zapowiadali przed miesiącem. Ceny wyrobów przemysłowych mogą nieznacznie rosnać.

Ogólny klimat koniunktury w **budownictwie** oceniany jest w maju negatywnie, podobnie jak w kwietniu. Oceny bieżącego portfela zamówień, produkcji budowlano-montażowej i sytuacji finansowej są mniej pesymistyczne od zgłaszanych w ubiegłym miesiącu. Odpowiednie przewidywania są optymistyczne. Przedsiębiorcy zapowiadają nieco mniejsze niż planowano w kwietniu ograniczenie zatrudnienia. Ceny robót budowlano-montażowych mogą spadać wolniej niż oczekiwano w ubiegłym miesiącu.

Ogólny klimat koniunktury w **handlu hurtowym** oceniany jest pozytywnie, lepiej niż w kwietniu. Oceny bieżącej i przyszłej sprzedaży są korzystne, lepsze od formułowanych przed miesiącem. Aktualna sytuacja finansowa jest oceniana mniej negatywnie niż w kwietniu, odpowiednie prognozy są pozytywne, lepsze od pesymistycznych przewidywań sprzed miesiąca. Redukcje zatrudnienia w najbliższych trzech miesiącach mogą być mniejsze od zapowiadanych w kwietniu. Przedsiębiorstwa przewidują, iż ceny mogą rosnać w tempie zbliżonym do zapowiadanego przed miesiącem.

Ogólny klimat koniunktury w **handlu detalicznym** oceniany jest w maju nieco mniej pesymistycznie niż w kwietniu. Bieżąca i przyszła sprzedaż oceniana jest pozytywnie, lepiej niż przed miesiącem. Diagnozy i prognozy sytuacji finansowej są mniej negatywne od formułowanych w kwietniu. Skala spadku zatrudnienia może być mniejsza od planowanej przed miesiącem. Przedsiębiorcy zapowiadają, iż ceny towarów mogą rosnać szybciej niż oczekiwano w kwietniu.

Firmy z sekcji **informacja i komunikacja** oceniają w maju koniunkturę korzystnie, podobnie jak przed miesiącem i lepiej wobec negatywnych opinii sprzed roku. Kierujący podmiotami z sekcji **transport i gospodarka magazynowa** zgłaszają negatywne oceny koniunktury, zbliżone do formułowanych w kwietniu bieżącego, ale mniej pesymistyczne niż w maju ubiegłego roku. Mniej niekorzystne niż przed miesiącem, choć gorsze wobec pozytywnych sprzed roku, oceny koniunktury zgłaszają kierujący podmiotami z sekcji **działalność związana z zakwaterowaniem i usługami gastronomicznymi**.

W **przetwórstwie przemysłowym** badaniem objęte są podmioty o liczbie pracujących 10 i więcej osób. W pozostałych badaniach (**budownictwo, handel hurtowy i detaliczny, usługi**) uczestniczą również podmioty o liczbie pracujących do 9 osób.

**Przetwórstwo przemysłowe** — sekcja C; **Budownictwo** — sekcja F; **Handel hurtowy** — dział 46; **Handel detaliczny** — działy 45 i 47

**Usługi** — sekcje: H — Transport i gospodarka magazynowa, I — Działalność związana z zakwaterowaniem i usługami gastronomicznymi, J — Informacja i komunikacja, K — Działalność finansowa i ubezpieczeniowa, L — Działalność związana z obsługą rynku nieruchomości, M — Działalność profesjonalna, naukowa i techniczna, N — Działalność w zakresie usług administrowania i działalność wspierająca, P — Edukacja, Q — Opieka zdrowotna i pomoc społeczna, R — Działalność związana z kulturą, rozrywką i rekreacją, S — Pozostała działalność usługowa

Opracowanie:

Departament Przedsiębiorstw

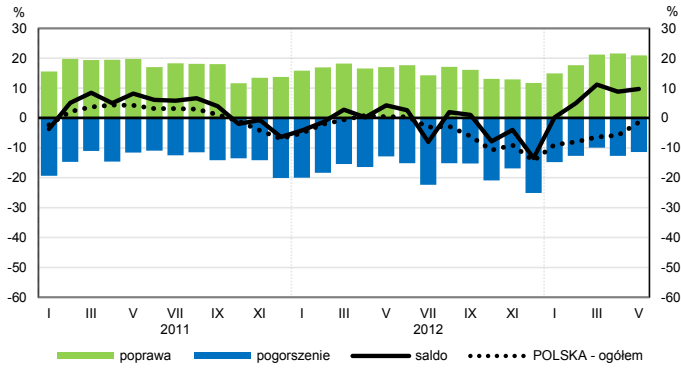
Kontakt w sprawach merytorycznych:

Hanna Sękowska tel. 22 608 36 51, Magdalena Świącka tel. 22 608 35 50, Olga Gaca tel. 22 608 36 51,

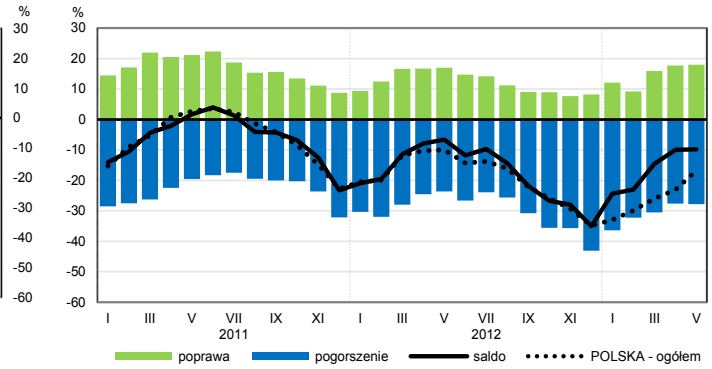
Hubert Stefaniak tel. 22 608 35 50, Łukasz Gontarz tel. 22 608 36 51.

# OGÓLNY KLIMAT KONIUNKTURY WEDŁUG SEKCJI / DZIAŁÓW PKD

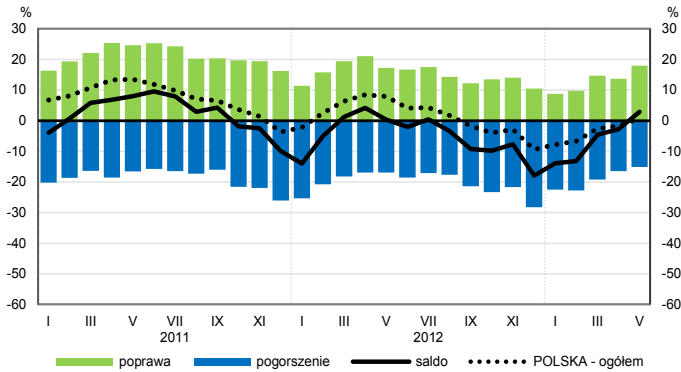
## Przetwórstwo przemysłowe (sekcja C)



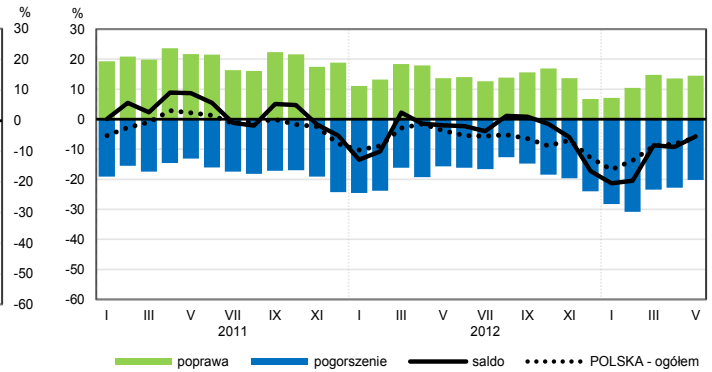
## Budownictwo (sekcja F)



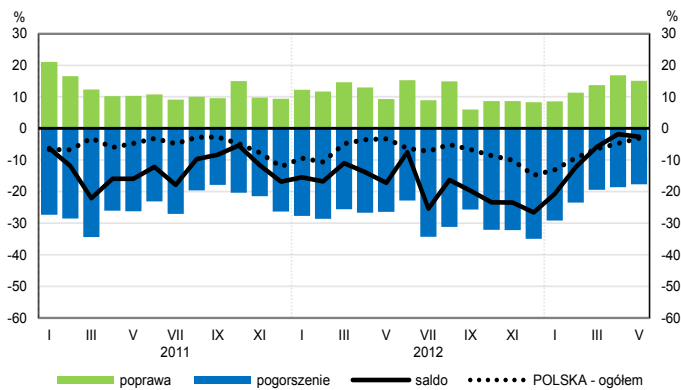
## Handel hurtowy (dział 46)



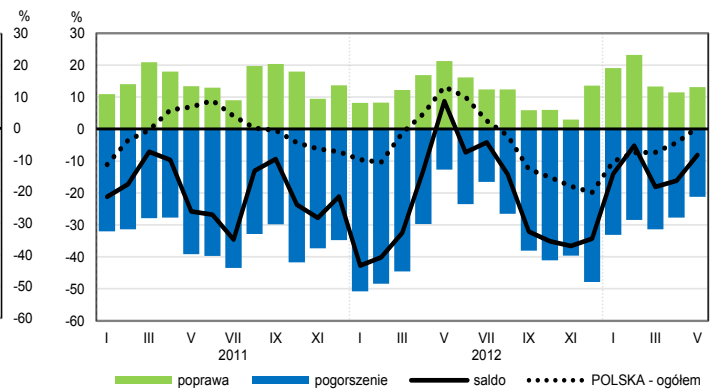
## Handel detaliczny (dział 45+47)



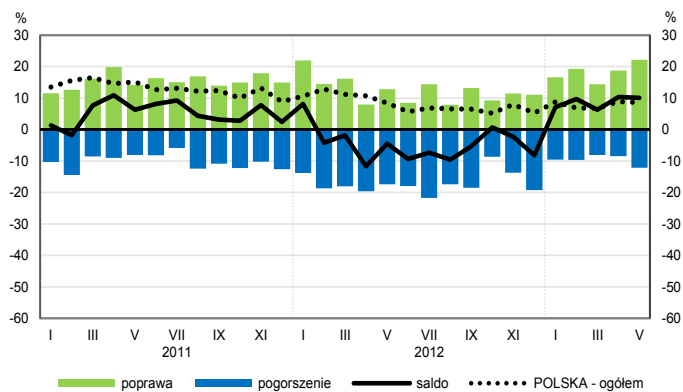
## Transport i gospodarka magazynowa (sekcja H)



## Zakwaterowanie i gastronomia (sekcja I)

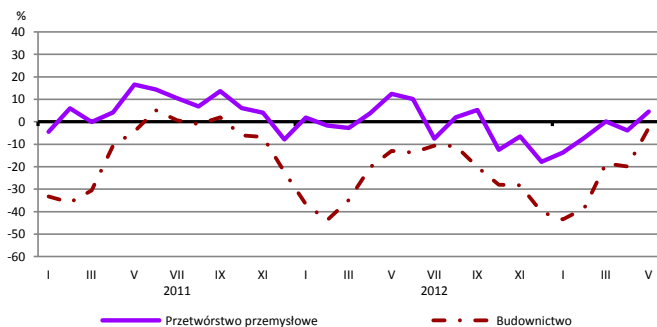


## Informacja i komunikacja (sekcja J)

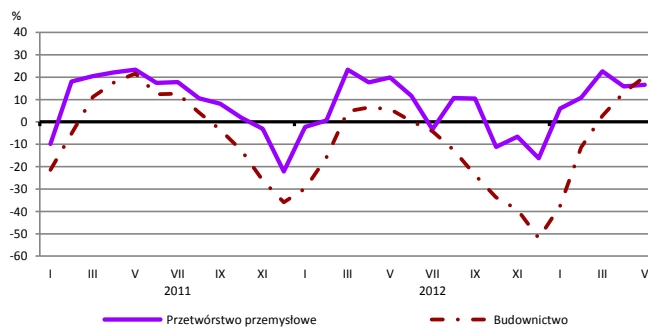


# WYBRANE WSKAŹNIKI WEDŁUG SEKCJI / DZIAŁÓW PKD

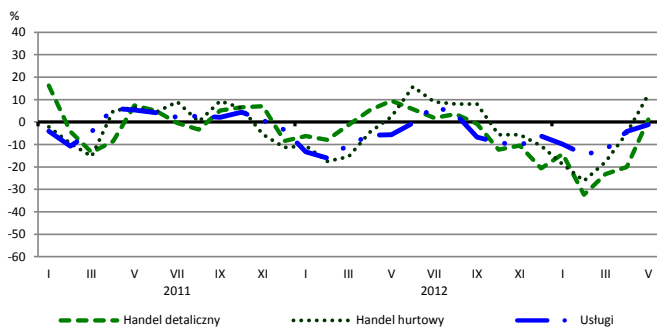
## Bieżąca produkcja



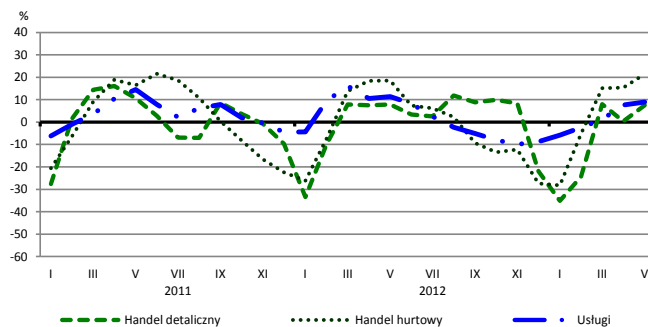
## Przewidywana produkcja



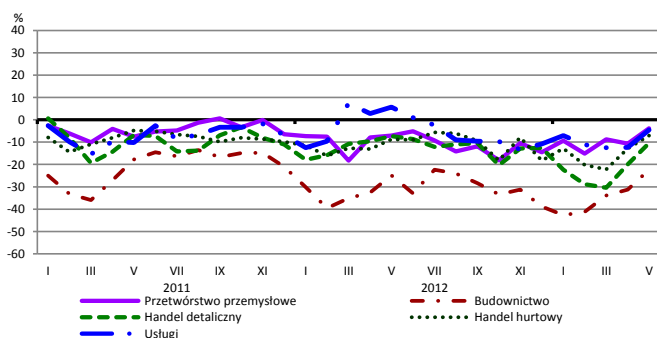
## Bieżąca sprzedaż



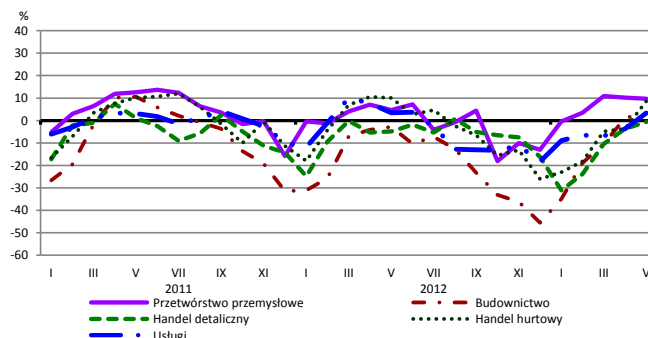
## Przewidywana sprzedaż



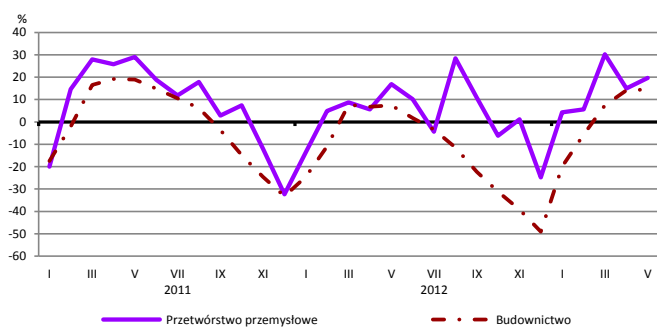
## Bieżąca sytuacja finansowa



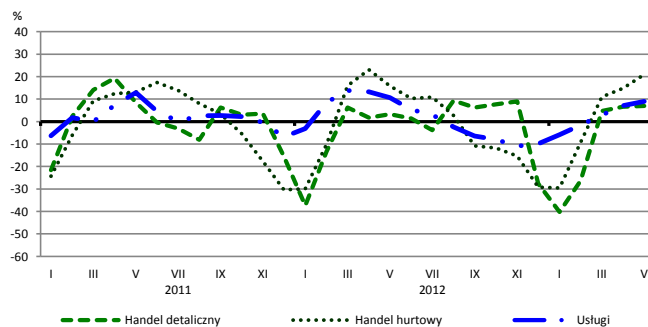
## Przewidywana sytuacja finansowa



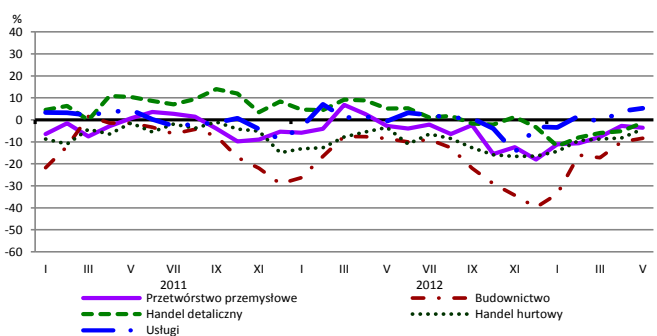
## Przewidywany portfel zamówień na rynku krajowym



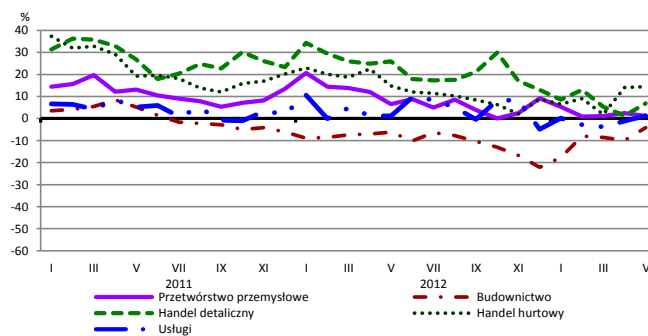
## Przewidywany popyt



## Przewidywane zatrudnienie

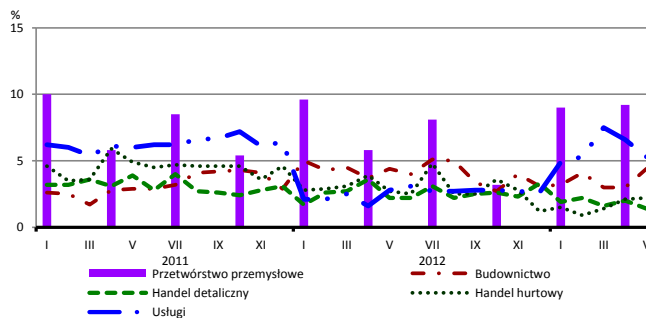


## Przewidywane ceny

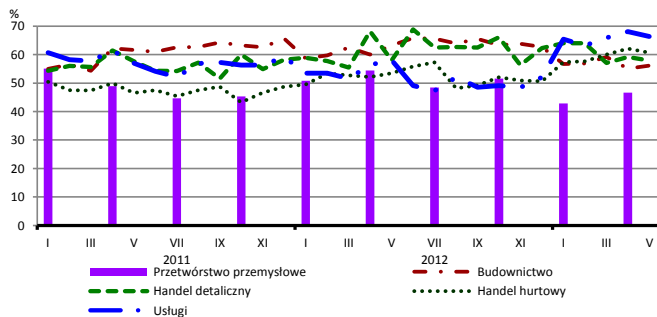


# BARIERY DZIAŁALNOŚCI GOSPODARCZEJ

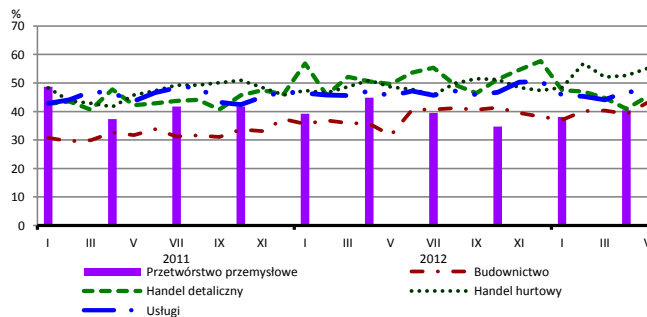
## Brak barier



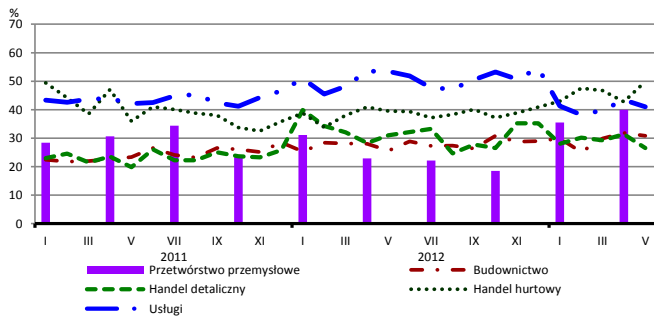
## Koszty zatrudnienia



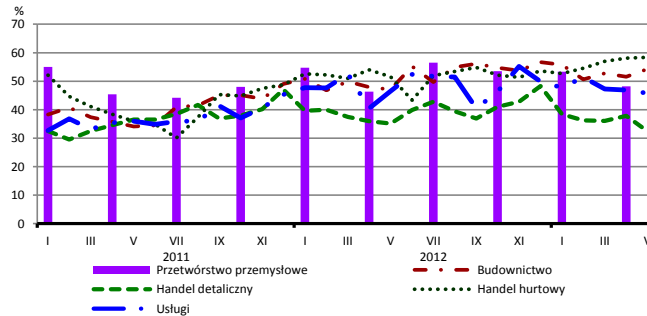
## Wysokie obciążenia na rzecz budżetu



## Niejasne i niespójne przepisy prawne



## Niepewność ogólnej sytuacji gospodarczej



Największy odsetek przedsiębiorców **nieodczuwających żadnych barier w prowadzeniu bieżącej działalności gospodarczej** w maju br. jest odnotowany w jednostkach prowadzących działalność z zakresu usług (5,3%), w dalszej kolejności – budownictwa (4,4%), handlu hurtowego (2,2%), handlu detalicznego (1,4%).

Największe trudności napotymane przez przedsiębiorstwa **budowlano-montażowe** zgłaszające bariery związane są z konkurencją na rynku (62% w maju br., 61% w analogicznym miesiącu ub. r.). Bariery, której znaczenie wzrosło w skali roku w największym stopniu są wysokie obciążenia na rzecz budżetu (z 32% do 43%), natomiast spadło – bariery związanej z kosztami zatrudnienia (z 63% do 56%).

Podmioty prowadzące działalność w zakresie **handlu hurtowego** najczęściej wskazują trudności związane z kosztami zatrudnienia (barierę tę sygnalizuje w maju br. 61% przedsiębiorstw, 54% w analogicznym miesiącu ub. r.), niepewnością ogólnej sytuacji gospodarczej (58% w maju br., 52% przed rokiem) oraz wysokimi obciążeniami na rzecz budżetu (55% w maju br., 49% w analogicznym miesiącu ub. r.). Bariery, której znaczenie najbardziej wzrosło w skali roku są niejasne i niespójne przepisy prawne (z 40% do 50%).

Przedsiębiorcy prowadzący działalność z zakresu **handlu detalicznego** najbardziej odczuwają bariery związane z konkurencją na rynku (barierę tę sygnalizuje w maju br. 58% przedsiębiorstw, 61% w analogicznym miesiącu ub. r.), kosztami zatrudnienia (58% w maju br. i przed rokiem) oraz niedostatecznym popytem (55% w maju br., 52% w analogicznym miesiącu ub. r.).

Największe trudności wskazywane przez firmy **usługowe** zgłaszające bariery związane są z kosztami zatrudnienia (66% w maju br., 58% w analogicznym okresie ub. r.). Znaczenie tej bariery oraz związanej z niedoborem wykwalifikowanych pracowników (z 4% do 13%) wzrosło w największym stopniu w skali roku. W porównaniu z majem ub. r. najbardziej spadło znaczenie bariery związanej z konkurencją firm zagranicznych (z 33% do 17%), konkurencją firm krajowych (z 61% do 45%) oraz niejasnymi i niespójnymi przepisami prawnymi (z 53% do 41%).