

Warszawa, 2013–12–27

KONIUNKTURA GOSPODARCZA

w grudniu 2013 r.

opinie formułowane przez jednostki, których siedziba znajduje się
w WOJEWÓDZTWIE MAŁOPOLSKIM

Przedsiębiorstwa z siedzibą w województwie małopolskim ogólny klimat koniunktury w **przetwórstwie przemysłowym** oceniają w grudniu optymistycznie, podobnie jak przed miesiącem. Pozytywne oceny bieżącego portfela zamówień oraz produkcji są ostrożniejsze od formułowanych w listopadzie. Prognozy w tym zakresie są korzystne, przy negatywnych przewidywaniach z ubiegłego miesiąca. Sytuacja finansowa oceniana jest pozytywnie, choć gorzej niż w listopadzie. Odpowiednie przewidywania są pesymistyczne. Przedsiębiorcy planują redukcje zatrudnienia nieco większe od zapowiadanych w listopadzie. Ceny wyrobów przemysłowych mogą wzrastać.

Ogólny klimat koniunktury w **budownictwie** oceniany jest w grudniu bardziej pesymistycznie niż w listopadzie. Bieżące oceny i prognozy portfela zamówień, produkcji budowlano-montażowej oraz sytuacji finansowej są bardziej niekorzystne od formułowanych w ubiegłym miesiącu. Przedsiębiorcy zapowiadają nieco większy niż planowano w listopadzie spadek zatrudnienia. Ceny robót budowlano-montażowych mogą zmniejszać się nieznacznie wolniej niż oczekiwano w ubiegłym miesiącu.

Ogólny klimat koniunktury w **handlu hurtowym** jest w grudniu oceniany bardziej negatywnie niż przed miesiącem. Diagnozy i prognozy sprzedaży oraz sytuacji finansowej są niekorzystne, gorsze od zgłaszanych w listopadzie. Planowane na najbliższe trzy miesiące redukcje zatrudnienia mogą być zbliżone do zapowiadanych miesiąc wcześniej. Przedsiębiorcy przewidują, iż ceny mogą rosnać nieco szybciej niż oczekiwano w listopadzie.

Oceny ogólnego klimatu koniunktury w **handlu detalicznym** są bardziej negatywne niż w listopadzie. Diagnozy i prognozy sprzedaży oraz sytuacji finansowej są niekorzystne, gorsze od formułowanych przed miesiącem. Poziom redukcji zatrudnienia może być zbliżony do zapowiadanego w listopadzie. Przedsiębiorcy przewidują, iż ceny towarów mogą nieznacznie spadać.

Jednostki z sekcji **informacja i komunikacja** oceniają w grudniu koniunkturę mniej korzystnie niż przed miesiącem, wobec negatywnych opinii sprzed roku. Utrzymują się negatywne oceny z listopada br. formułowane przez firmy z sekcji **działalność związana z zakwaterowaniem i usługami gastronomicznymi**, są one jednak lepsze od opinii zgłaszanych w grudniu ub. r. Podmioty z sekcji **transport i gospodarka magazynowa** oceniają koniunkturę bardziej niekorzystnie niż przed miesiącem, ale podobnie jak przed rokiem.

W **przetwórstwie przemysłowym** badaniem objęte są podmioty o liczbie pracujących 10 i więcej osób. W pozostałych badaniach (**budownictwo, handel hurtowy i detaliczny, usługi**) uczestniczą również podmioty o liczbie pracujących do 9 osób.

Przetwórstwo przemysłowe — sekcja C; **Budownictwo** — sekcja F; **Handel hurtowy** — dział 46; **Handel detaliczny** — działy 45 i 47

Usługi — sekcje: H – Transport i gospodarka magazynowa, I – Działalność związana z zakwaterowaniem i usługami gastronomicznymi, J – Informacja i komunikacja, K – Działalność finansowa i ubezpieczeniowa, L – Działalność związana z obsługą rynku nieruchomości, M – Działalność profesjonalna, naukowa i techniczna, N – Działalność w zakresie usług administrowania i działalność wspierająca, P – Edukacja, Q – Opieka zdrowotna i pomoc społeczna, R – Działalność związana z kulturą, rozrywką i rekreacją, S – Pozostała działalność usługowa

Opracowanie:

Departament Przedsiębiorstw

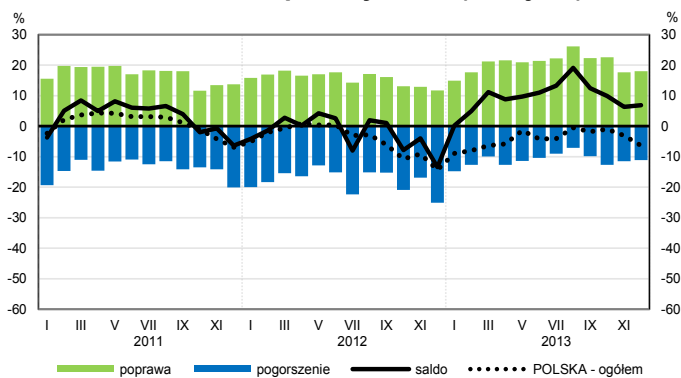
Kontakt w sprawach merytorycznych:

Hanna Sękowska tel. 22 608 36 51, Magdalena Świącka tel. 22 608 35 50, Olga Gaca tel. 22 608 36 51,

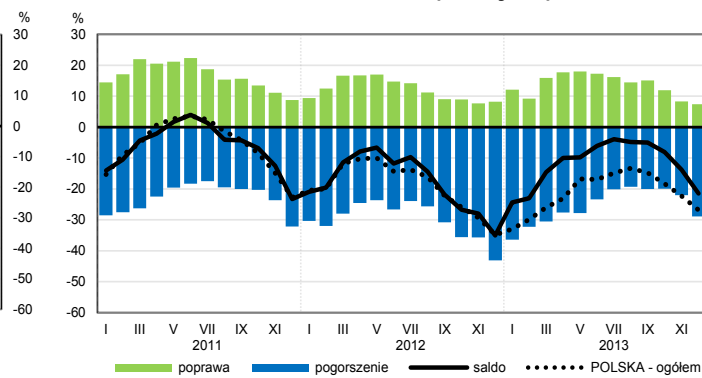
Hubert Stefaniak tel. 22 608 35 50, Łukasz Gontarz tel. 22 608 36 51.

OGÓLNY KLIMAT KONIUNKTURY WEDŁUG SEKCJI / DZIAŁÓW PKD

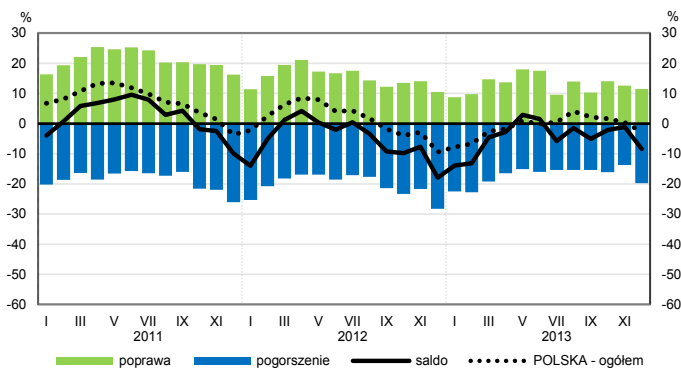
Przetwórstwo przemysłowe (sekcja C)



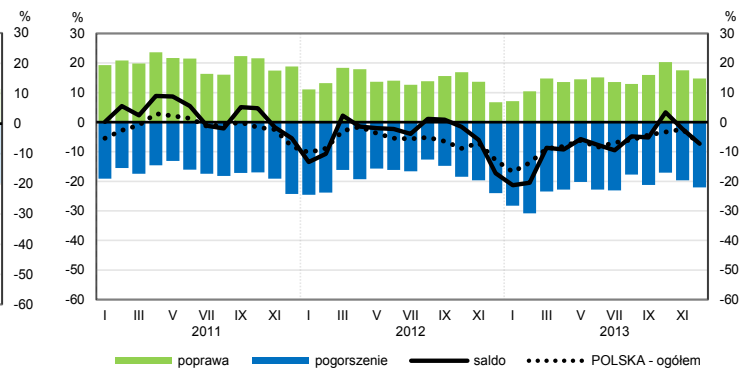
Budownictwo (sekcja F)



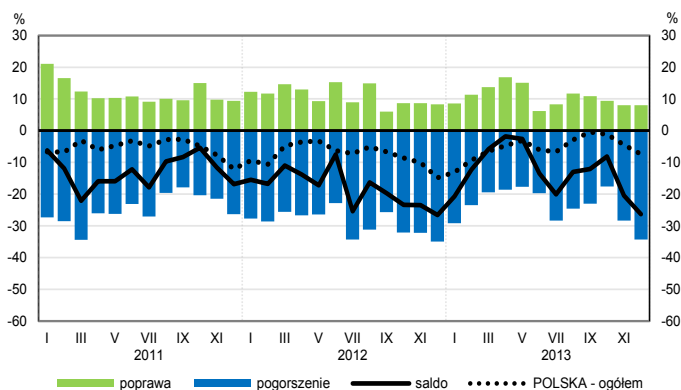
Handel hurtowy (dział 46)



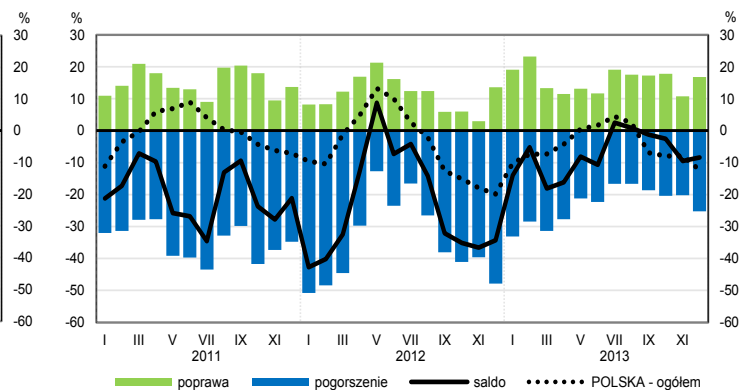
Handel detaliczny (dział 45+47)



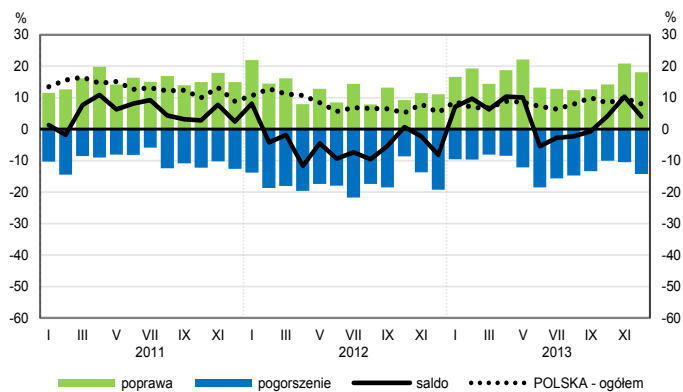
Transport i gospodarka magazynowa (sekcja H)



Zakwaterowanie i gastronomia (sekcja I)

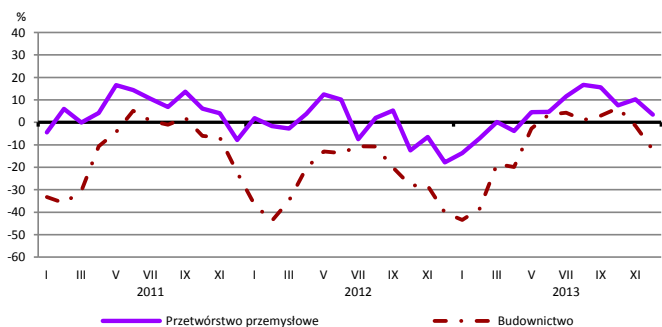


Informacja i komunikacja (sekcja J)

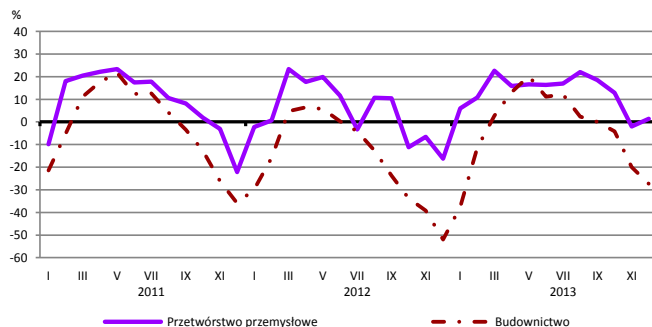


WYBRANE WSKAŹNIKI WEDŁUG SEKCJI / DZIAŁÓW PKD

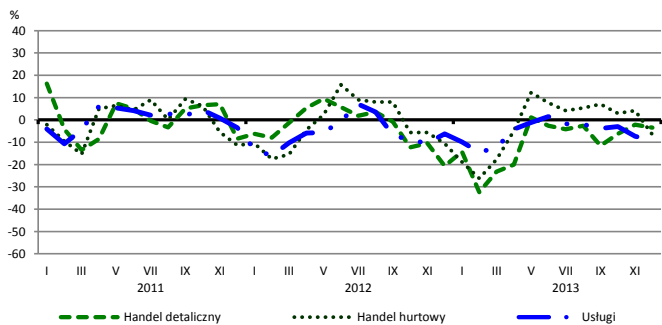
Bieżąca produkcja



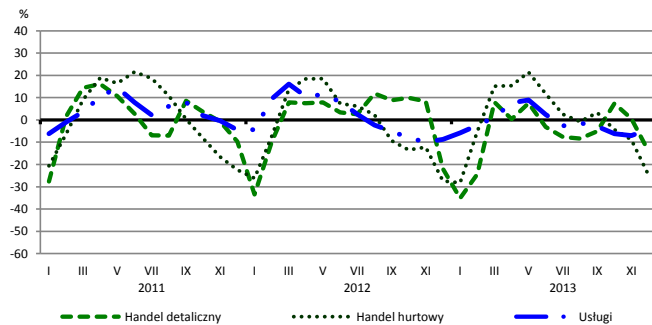
Przewidywana produkcja



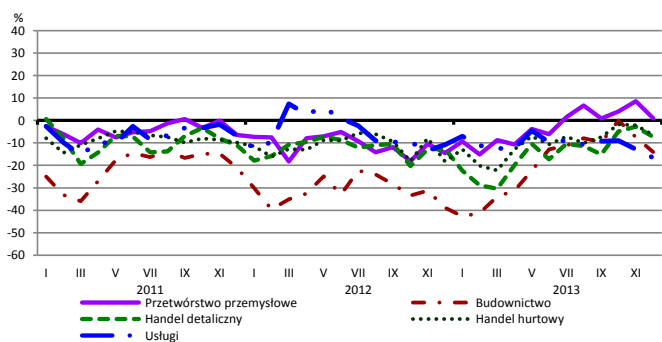
Bieżąca sprzedaż



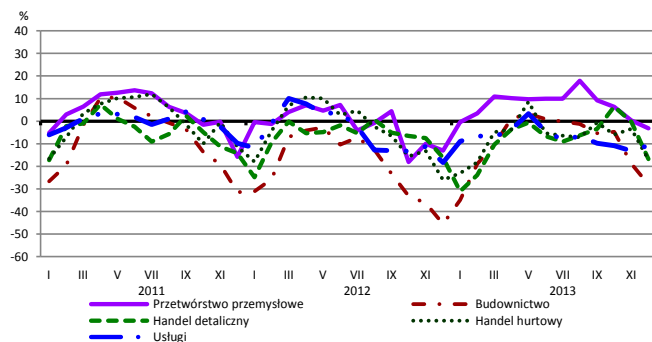
Przewidywana sprzedaż



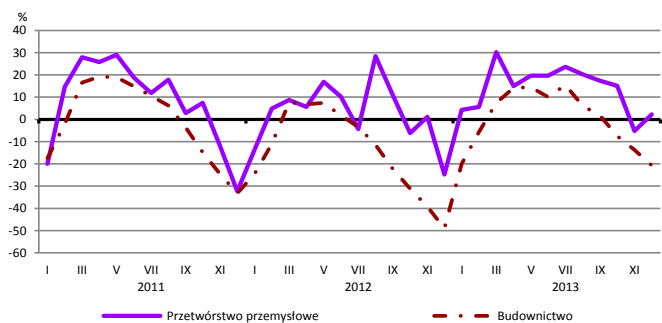
Bieżąca sytuacja finansowa



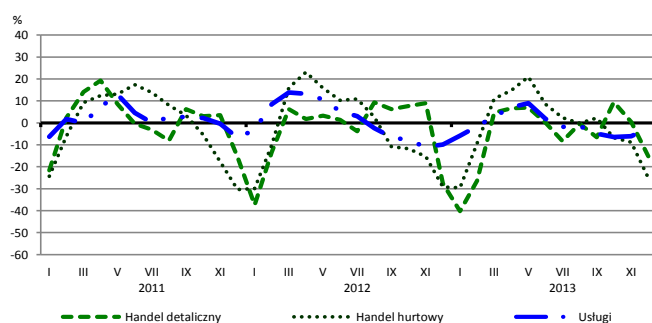
Przewidywana sytuacja finansowa



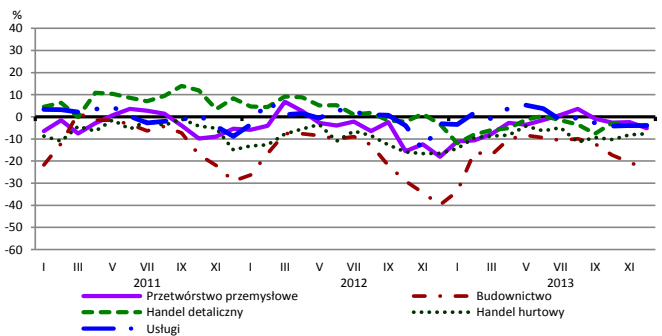
Przewidywany portfel zamówień na rynku krajowym



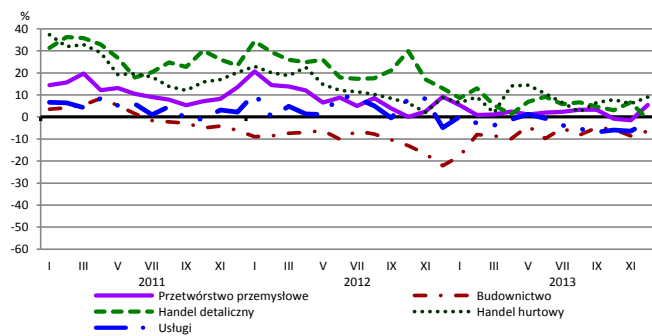
Przewidywany popyt



Przewidywane zatrudnienie

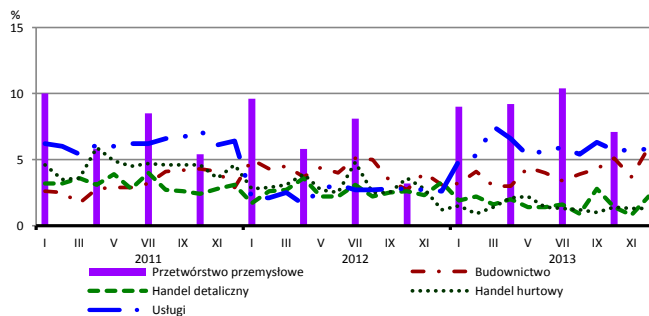


Przewidywane ceny

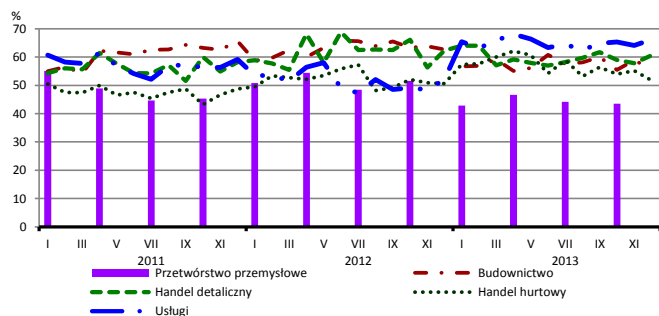


BARIERY DZIAŁALNOŚCI GOSPODARCZEJ

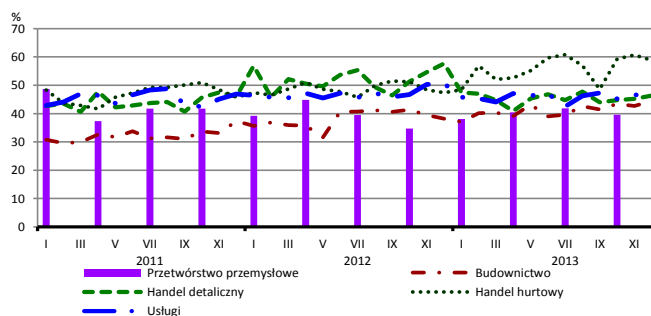
Brak barier



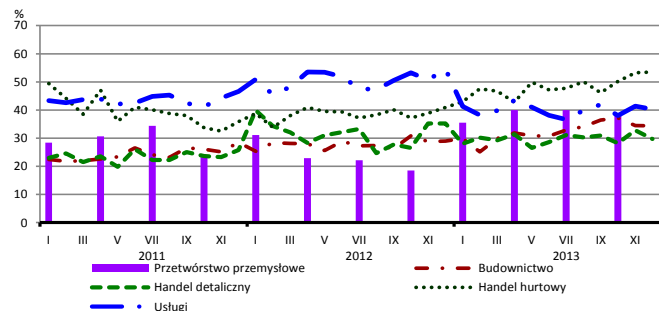
Koszty zatrudnienia



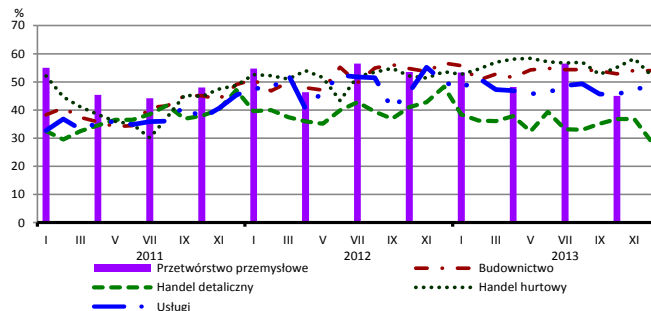
Wysokie obciążenia na rzecz budżetu



Niejasne i niespójne przepisy prawne



Niepewność ogólnej sytuacji gospodarczej



Największy odsetek przedsiębiorców **nieodczuwających żadnych barier w prowadzeniu bieżącej działalności gospodarczej** w grudniu br. jest odnotowany w jednostkach prowadzących działalność z zakresu budownictwa (5,9%), w dalszej kolejności – usług (5,8%), handlu detalicznego (2,2%), handlu hurtowego (1,3%).

Największe trudności napotykane przez przedsiębiorstwa **budowlano-montażowe** zgłaszające bariery związane są z konkurencją na rynku (62% w grudniu br., 58% w analogicznym miesiącu ub. r.). W skali roku w największym stopniu wzrosło znaczenie bariery związanej z wysokimi obciążeniami na rzecz budżetu (z 38% do 45%), natomiast spadło – bariery związanej z kosztami zatrudnienia (z 63% do 56%).

Podmioty prowadzące działalność w zakresie **handlu hurtowego** najczęściej wskazują trudności związane z wysokimi obciążeniami na rzecz budżetu (barierę tę sygnalizuje 59% przedsiębiorstw w grudniu br., 47% w analogicznym miesiącu ub. r.) oraz niejasnymi i niespójnymi przepisami prawnymi (54% w grudniu br., 41% przed rokiem). Są to bariery, których znaczenie najbardziej wzrosło w skali roku. Najbardziej znacząco spadło odczuwanie barier związanych z niedostatecznym popytem (z 48% do 41%) oraz wysokimi odsetkami bankowymi (z 25% do 17%).

Przedsiębiorcy prowadzący działalność z zakresu **handlu detalicznego** najbardziej odczuwają bariery związane z kosztami zatrudnienia (barierę tę sygnalizuje w grudniu br. 61% przedsiębiorstw, 62% w analogicznym miesiącu ub. r.) oraz konkurencją na rynku (59% w grudniu br., 60% przed rokiem). Bariery, których znaczenie w skali roku spadło w największym stopniu są niepewność ogólnej sytuacji gospodarczej (z 48% do 29%) oraz wysokie obciążenia na rzecz budżetu (z 58% do 46%).

Największe trudności wskazywane przez firmy **usługowe** zgłaszające bariery związane są z kosztami zatrudnienia (66% w grudniu br., 52% w analogicznym okresie ub. r. – jest to bariera, której znaczenie w największym stopniu wzrosło w skali roku). W porównaniu z grudniem ub. r. najbardziej spadło znaczenie barier związanych z konkurencją firm krajowych (z 65% do 45%), niejasnymi i niespójnymi przepisami prawnymi (z 55% do 40%) oraz konkurencją firm zagranicznych (z 30% do 17%).

Departament Przedsiębiorstw GUS, Al. Niepodległości 208, 00-925 Warszawa, tel. (22) 608 36 51
Wyniki badania koniunktury w przemyśle, budownictwie, handlu i usługach można znaleźć na stronie GUS

http://www.stat.gov.pl/gus/koniunktury_PLK_HTML.htm

Zeszyt Metodologiczny „Badanie koniunktury gospodarczej GUS”, 2013

http://www.stat.gov.pl/cps/rde/xbcr/gus/kon_badanie_koniunktury_gospodarczej_27052013.pdf