

KONIUNKTURA GOSPODARCZA

w maju 2014 r.

opinie formułowane przez jednostki, których siedziba znajduje się
w WOJEWÓDZTWIE MAŁOPOLSKIM

Przedsiębiorstwa z siedzibą w województwie małopolskim ogólny klimat koniunktury w **przetwórstwie przemysłowym** oceniają w maju optymistycznie, choć nieco gorzej niż w kwietniu. Bieżący portfel zamówień i produkcja wzrastają. Utrzymują się optymistyczne przewidywania w tym zakresie. Bieżąca sytuacja finansowa oceniana jest pozytywnie, ale jej korzystne prognozy są ostrożniejsze od zgłaszanych w ubiegłym miesiącu. Przedsiębiorcy planują wzrost zatrudnienia, choć mniejszy niż zapowiadano w kwietniu. Ceny wyrobów przemysłowych mogą rosnać nieco wolniej niż przewidywano w ubiegłym miesiącu.

Ogólny klimat koniunktury w **budownictwie** oceniany jest w maju negatywnie, podobnie jak w kwietniu. Utrzymują się niekorzystne oceny sytuacji finansowej. Zdaniem przedsiębiorców, portfel zamówień i produkcja budowlano-montażowa w maju nie ulegają zmianie. W najbliższych miesiącach portfel zamówień może rosnać wolniej niż przewidywano w kwietniu. Utrzymują się korzystne prognozy dotyczące produkcji budowlano-montażowej i sytuacji finansowej. Przedsiębiorcy zapowiadają wzrost zatrudnienia. Ceny robót budowlano-montażowych mogą spadać nieco wolniej niż oczekiwano przed miesiącem.

Ogólny klimat koniunktury w **handlu hurtowym** w maju oceniany jest mniej korzystnie niż w kwietniu. Prognozy i prognozy sprzedaży oraz przewidywania dotyczące sytuacji finansowej są optymistyczne, ale gorsze od zgłaszanych w ubiegłym miesiącu. Oceny bieżącej sytuacji finansowej są mniej negatywne niż w kwietniu. W najbliższych trzech miesiącach może utrzymać się niewielki wzrost zatrudnienia. Przedsiębiorcy przewidują, iż ceny będą rosnać wolniej niż oczekiwano w kwietniu.

Oceny ogólnego klimatu koniunktury w **handlu detalicznym** są nieznacznie pesymistyczne, wobec korzystnych opinii z kwietnia. Prognozy sprzedaży oraz sytuacji finansowej są negatywne, gorsze od formułowanych miesiąc wcześniej. Bieżąca sprzedaż rośnie szybciej niż w kwietniu. Prognozy sytuacji finansowej są niekorzystne, zbliżone do odnotowanych przed miesiącem. Zatrudnienie może się zwiększać. Przedsiębiorcy przewidują, iż ceny towarów mogą rosnać nieco wolniej niż oczekiwano w kwietniu.

Podmioty z sekcji **informacja i komunikacja** oceniają w maju koniunkturę pozytywnie, lepiej niż przed miesiącem i przed rokiem. Również oceny formułowane przez dyrektorów jednostek z sekcji **działalność związana z zakwaterowaniem i usługami gastronomicznymi** są korzystne, lepsze od negatywnych opinii zgłaszanych w kwietniu bieżącego i maju ubiegłego roku. Kierujący jednostkami z sekcji **transport i gospodarka magazynowa** oceniają koniunkturę nieznacznie niekorzystnie, ale lepiej niż w ubiegłym miesiącu i w analogicznym okresie ubiegłego roku.

W **przetwórstwie przemysłowym** badaniem objęte są podmioty o liczbie pracujących 10 i więcej osób. W pozostałych badaniach (**budownictwo, handel hurtowy i detaliczny, usługi**) uczestniczą również podmioty o liczbie pracujących do 9 osób.

Przetwórstwo przemysłowe — sekcja C; **Budownictwo** — sekcja F; **Handel hurtowy** — dział 46; **Handel detaliczny** — działy 45 i 47

Usługi — sekcje: H — Transport i gospodarka magazynowa, I — Działalność związana z zakwaterowaniem i usługami gastronomicznymi, J — Informacja i komunikacja, K — Działalność finansowa i ubezpieczeniowa, L — Działalność związana z obsługą rynku nieruchomości, M — Działalność profesjonalna, naukowa i techniczna, N — Działalność w zakresie usług administrowania i działalność wspierająca, P — Edukacja, Q — Opieka zdrowotna i pomoc społeczna, R — Działalność związana z kulturą, rozrywką i rekreacją, S — Pozostała działalność usługowa

Opracowanie:

Departament Przedsiębiorstw

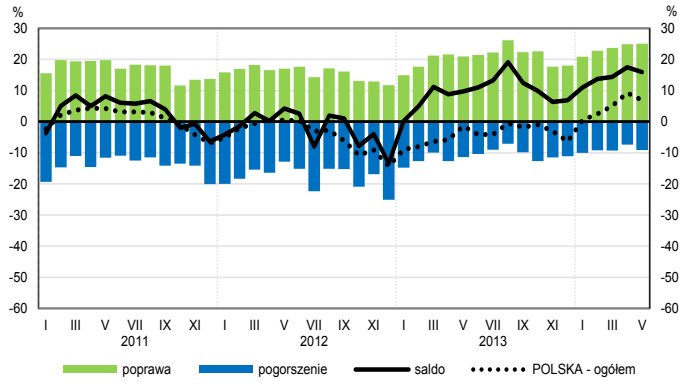
Kontakt w sprawach merytorycznych:

Hanna Sękowska tel. 22 608 36 51, Magdalena Świącka tel. 22 608 35 50, Olga Gaca tel. 22 608 36 51,

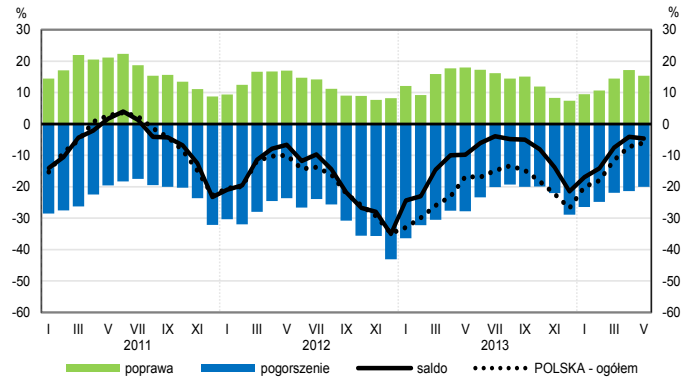
Hubert Stefaniak tel. 22 608 35 50, Łukasz Gontarz tel. 22 608 36 51.

OGÓLNY KLIMAT KONIUNKTURY WEDŁUG SEKCJI / DZIAŁÓW PKD

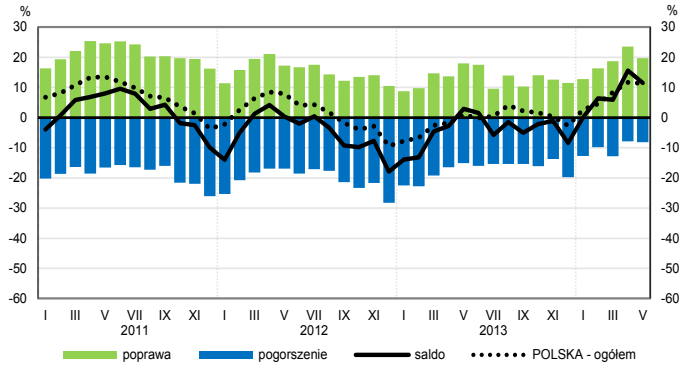
Przetwórstwo przemysłowe (sekcja C)



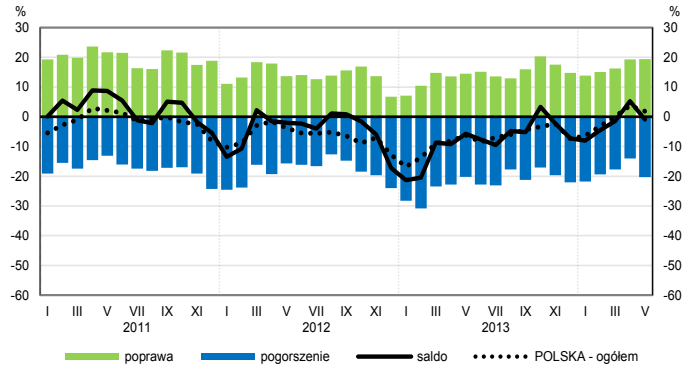
Budownictwo (sekcja F)



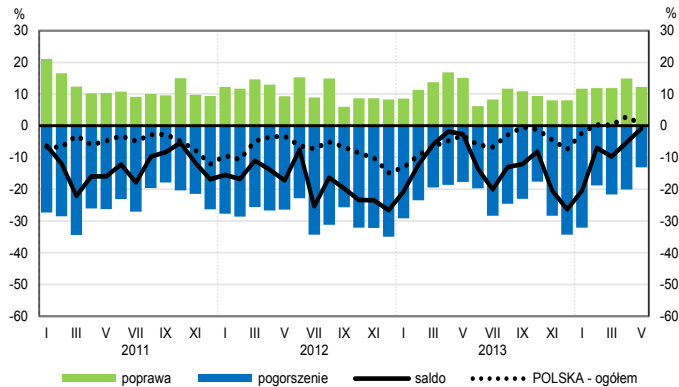
Handel hurtowy (dział 46)



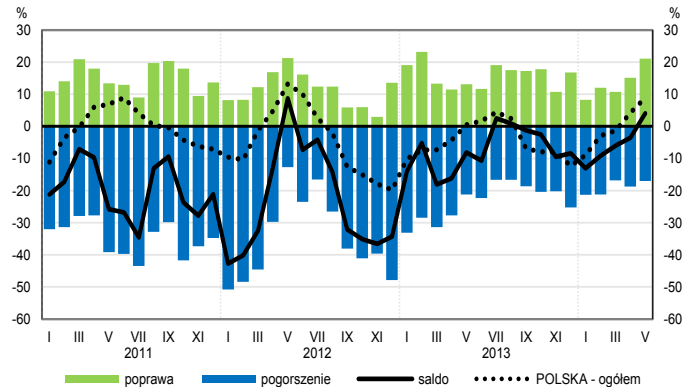
Handel detaliczny (dział 45+47)



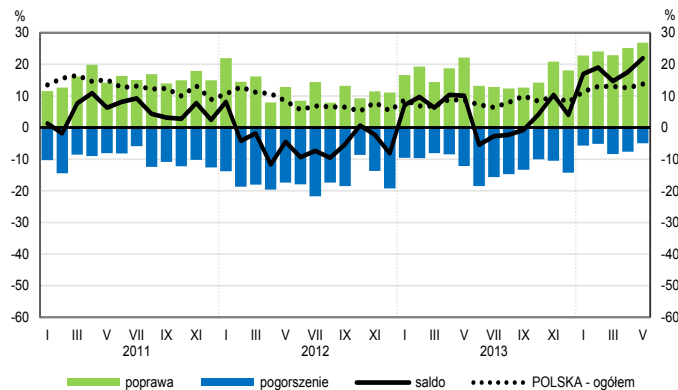
Transport i gospodarka magazynowa (sekcja H)



Zakwaterowanie i gastronomia (sekcja I)

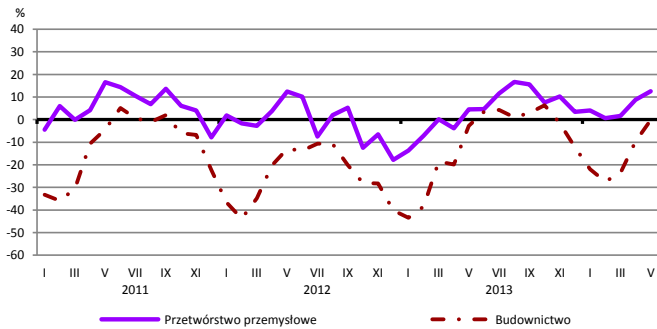


Informacja i komunikacja (sekcja J)

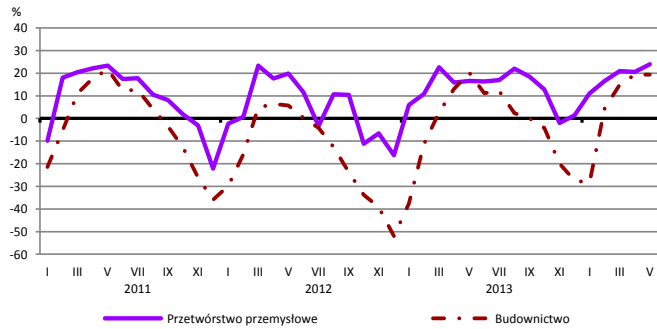


WYBRANE WSKAŹNIKI WEDŁUG SEKCJI / DZIAŁÓW PKD

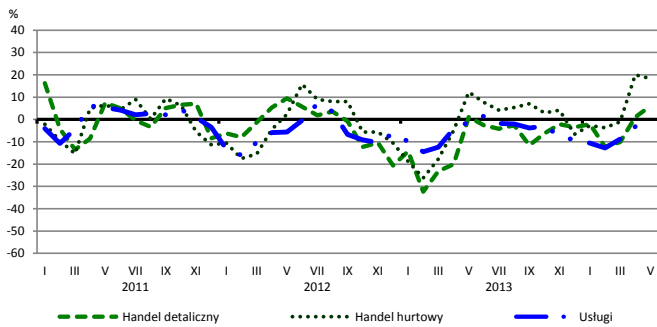
Bieżąca produkcja



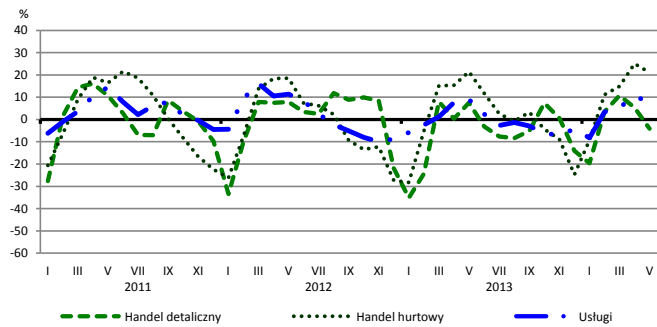
Przewidywana produkcja



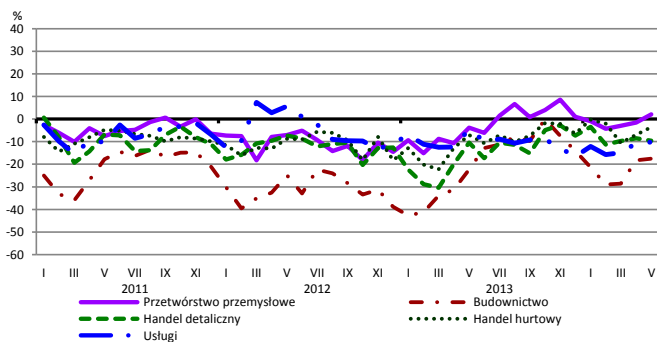
Bieżąca sprzedaż



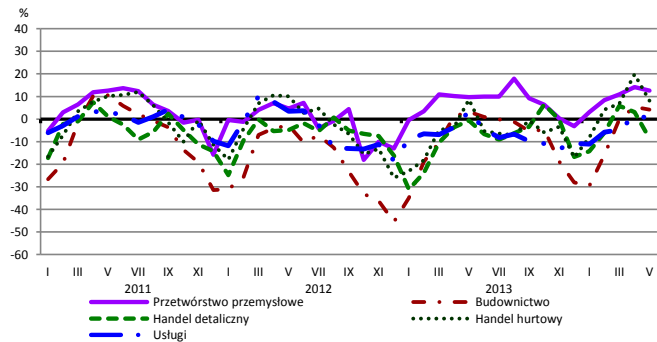
Przewidywana sprzedaż



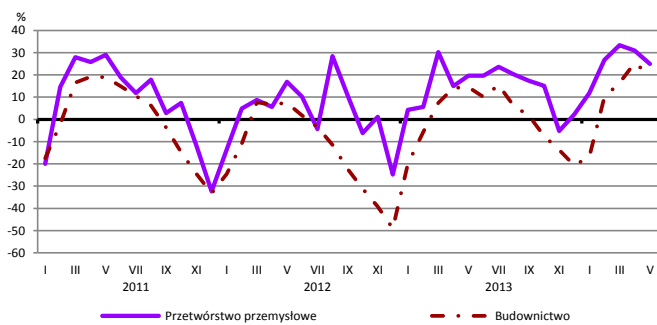
Bieżąca sytuacja finansowa



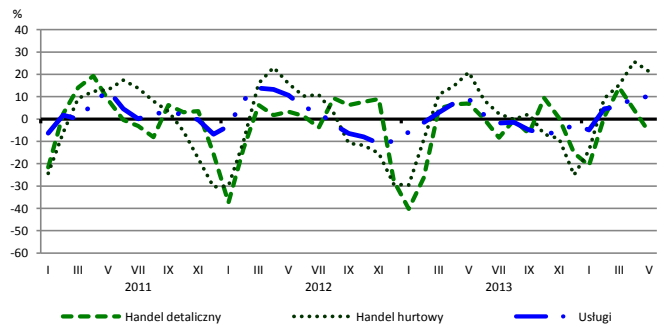
Przewidywana sytuacja finansowa



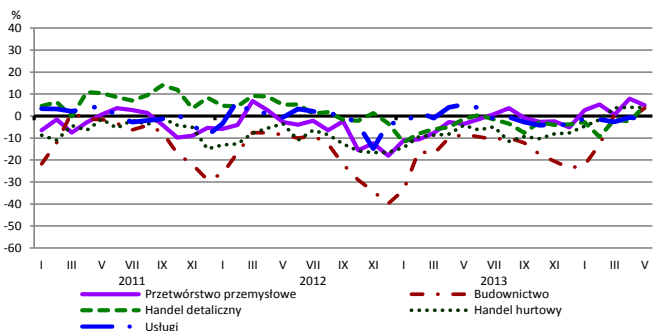
Przewidywany portfel zamówień na rynku krajowym



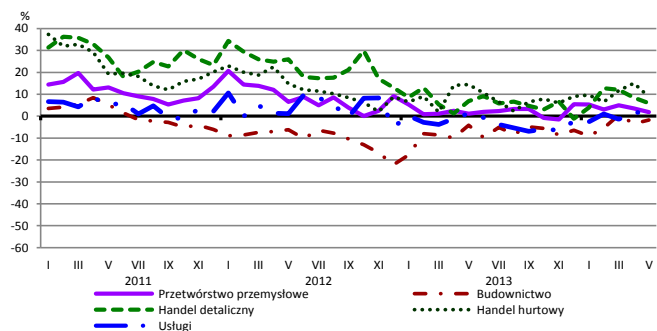
Przewidywany popyt



Przewidywane zatrudnienie

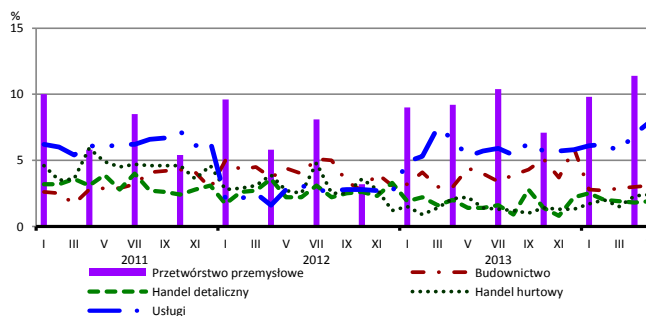


Przewidywane ceny

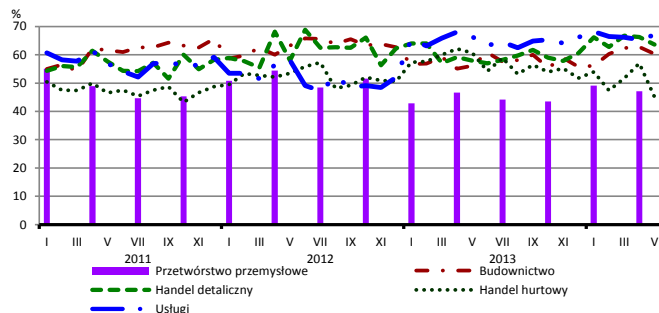


BARIERY DZIAŁALNOŚCI GOSPODARCZEJ

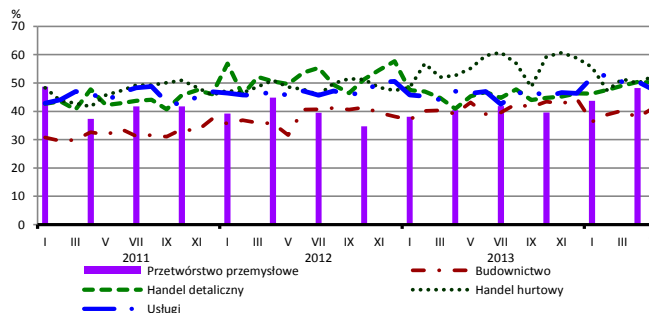
Brak barier



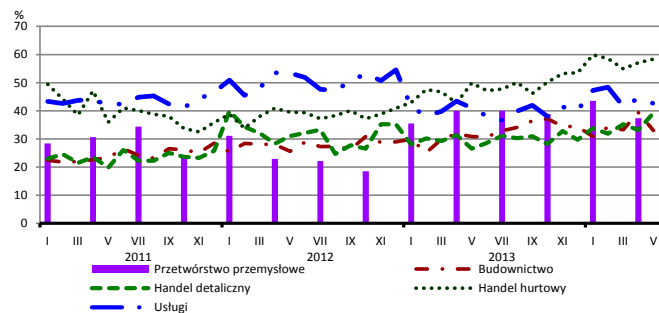
Koszty zatrudnienia



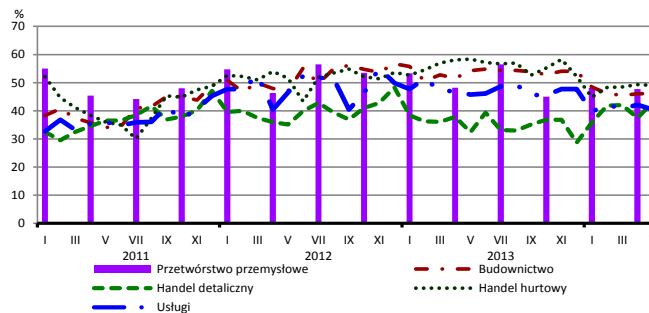
Wysokie obciążenia na rzecz budżetu



Niejasne i niespójne przepisy prawne



Niepewność ogólnej sytuacji gospodarczej



Największy odsetek przedsiębiorców **nieodczuwających żadnych barier w prowadzeniu bieżącej działalności gospodarczej** w maju br. jest odnotowany w jednostkach prowadzących działalność z zakresu usług (7,9%), w dalszej kolejności – budownictwa (3,1%), handlu hurtowego (2,4%), handlu detalicznego (1,9%).

Największe trudności napotymane przez przedsiębiorstwa **budowlano-montażowe** zgłaszające bariery związane są z konkurencją na rynku (69% w maju br., 62% w analogicznym miesiącu ub. r.) oraz kosztami zatrudnienia (60% w maju br., 56% w analogicznym miesiącu ub. r.). Są to bariery, których znaczenie w skali roku wzrosło w największym stopniu. W porównaniu z majem 2013 r. najbardziej spadło znaczenie barier związanych z niepewnością ogólnej sytuacji gospodarczej (z 54% do 46%) oraz niedostatecznym popytem (z 45% do 39%).

Podmioty prowadzące działalność w zakresie **handlu hurtowego** najczęściej wskazują trudności związane z konkurencją na rynku (barierę tę sygnalizuje 59% przedsiębiorstw w maju br., 46% w analogicznym miesiącu ub. r.) oraz niejasnymi i niespójnymi przepisami prawnymi (58% w maju br., 50% przed rokiem). Są to bariery, których znaczenie w skali roku wzrosło w największym stopniu. W ujęciu rocznym najbardziej spadło odczuwanie bariery związanej z kosztami zatrudnienia (z 61% do 45%).

Przedsiębiorcy prowadzący działalność z zakresu **handlu detalicznego** najbardziej odczuwają bariery związane z konkurencją na rynku (barierę tę sygnalizuje w maju br. 70% przedsiębiorstw, 58% w analogicznym miesiącu ub. r.) oraz kosztami zatrudnienia (64% w maju br., 58% przed rokiem). Bariery, których znaczenie w skali roku wzrosło w największym stopniu są niejasne i niespójne przepisy prawne (z 27% do 39%), konkurencja na rynku, a także niepewność ogólnej sytuacji gospodarczej (z 32% do 43%), a spadło – bariery związanej z niedostatecznym popytem (z 55% do 40%).

Największe trudności wskazywane przez firmy **usługowe** zgłaszające bariery związane są z kosztami zatrudnienia (67% w maju br., 66% w analogicznym okresie ub. r.). W skali roku najbardziej spadło znaczenie bariery związanej z niepewnością ogólnej sytuacji gospodarczej (z 46% do 40%).

Departament Przedsiębiorstw GUS, Al. Niepodległości 208, 00-925 Warszawa, tel. (22) 608 36 51

Wyniki badania koniunktury w przemyśle, budownictwie, handlu i usługach można znaleźć na stronie GUS

<http://stat.gov.pl/obszary-tematyczne/koniunktura/koniunktury/koniunktura-w-przemysle-budownictwie-handlu-i-uslugach-2000-2014.4.8.html>

Zeszyt Metodologiczny „Badanie koniunktury gospodarczej GUS”, 2014

http://stat.gov.pl/download/gfx/portalinformacyjny/pl/defaultaktualnosci/5516/5/5/1/badanie_koniunktury_gospodarczej_2014_05_22.pdf