

Warszawa, 2014–10–27

**KONIUNKTURA GOSPODARCZA**

w październiku 2014 r.

opinie formułowane przez jednostki, których siedziba znajduje się  
w WOJEWÓDZTWIE MAŁOPOLSKIM

Przedsiębiorstwa z siedzibą w województwie małopolskim ogólny klimat koniunktury w **przetwórstwie przemysłowym** oceniają w październiku optymistycznie, podobnie jak przed miesiącem. Oceny bieżącego portfela zamówień i produkcji są bardziej korzystne niż we wrześniu. Odpowiednie prognozy są także optymistyczne, ale ostrożniejsze od przewidywań z ubiegłego miesiąca. Bieżąca sytuacja finansowa jest oceniana pozytywnie, lepiej niż we wrześniu, jej optymistyczne prognozy są zbliżone do formułowanych przed miesiącem. Planowany jest wzrost zatrudnienia, nieco większy od zapowiadanego we wrześniu. Przedsiębiorcy przewidują, że ceny wyrobów przemysłowych mogą nieznacznie rosnąć, podobnie jak oczekiwano przed miesiącem.

Ogólny klimat koniunktury w **budownictwie** oceniany jest w październiku bardziej negatywnie niż we wrześniu. Bieżąca produkcja budowlano-montażowa oraz sytuacja finansowa oceniane są niekorzystnie, gorzej niż przed miesiącem. Oceny portfela zamówień są mniej pozytywne od zgłaszanych we wrześniu. Odpowiednie prognozy są pesymistyczne, gorsze od optymistycznych przewidywań formułowanych w ubiegłym miesiącu. Redukcje zatrudnienia mogą być większe od planowanych we wrześniu. Przedsiębiorcy oczekują, że ceny robót budowlano-montażowych będą nieznacznie spadać.

Ogólny klimat koniunktury w **handlu hurtowym** w październiku oceniany jest nieznacznie pesymistycznie, przy pozytywnych opiniach z września. Prognozy sprzedaży oraz sytuacji finansowej są negatywne, gorsze od formułowanych przed miesiącem. Bieżąca sprzedaż rośnie wolniej niż we wrześniu. Diagnozy sytuacji finansowej są nieznacznie pozytywne. Dyrektorzy jednostek zapowiadają spadek zatrudnienia, nieco większy od planowanego we wrześniu. Przedsiębiorcy przewidują, iż ceny będą nieznacznie spadać.

Oceny ogólnego klimatu koniunktury w **handlu detalicznym** są optymistyczne, wobec nieznacznie negatywnych opinii sprzed miesiąca. Prognozy sprzedaży oraz sytuacji finansowej są korzystne, lepsze od formułowanych we wrześniu. Bieżąca sprzedaż nieznacznie spada, ale wolniej niż miesiąc wcześniej. Pogarszają się negatywne diagnozy sytuacji finansowej. W najbliższych trzech miesiącach stan zatrudnienia może się nieco zwiększyć. Przedsiębiorcy przewidują, iż ceny towarów pozostaną na dotychczasowym poziomie.

Firmy z sekcji **informacja i komunikacja** oceniają w październiku koniunkturę korzystnie, lepiej niż przed miesiącem i przed rokiem. Kierujący jednostkami z sekcji **transport i gospodarka magazynowa** zgłaszają bardziej optymistyczne niż we wrześniu br. oceny koniunktury, przy niekorzystnych opiniach z października ub. r. Dyrektorzy podmiotów z sekcji **działalność związana z zakwaterowaniem i usługami gastronomicznymi** oceniają koniunkturę bardziej pesymistycznie niż przed miesiącem i przed rokiem.

W **przetwórstwie przemysłowym** badaniem objęte są podmioty o liczbie pracujących 10 i więcej osób. W pozostałych badaniach (**budownictwo, handel hurtowy i detaliczny, usługi**) uczestniczą również podmioty o liczbie pracujących do 9 osób.

**Przetwórstwo przemysłowe** — sekcja C; **Budownictwo** — sekcja F; **Handel hurtowy** — dział 46; **Handel detaliczny** — działy 45 i 47

**Usługi** — sekcje: H – Transport i gospodarka magazynowa, I – Działalność związana z zakwaterowaniem i usługami gastronomicznymi, J – Informacja i komunikacja, K – Działalność finansowa i ubezpieczeniowa, L – Działalność związana z obsługą rynku nieruchomości, M – Działalność profesjonalna, naukowa i techniczna, N – Działalność w zakresie usług administrowania i działalność wspierająca, P – Edukacja, Q – Opieka zdrowotna i pomoc społeczna, R – Działalność związana z kulturą, rozrywką i rekreacją, S – Pozostała działalność usługowa

Opracowanie:

Departament Przedsiębiorstw

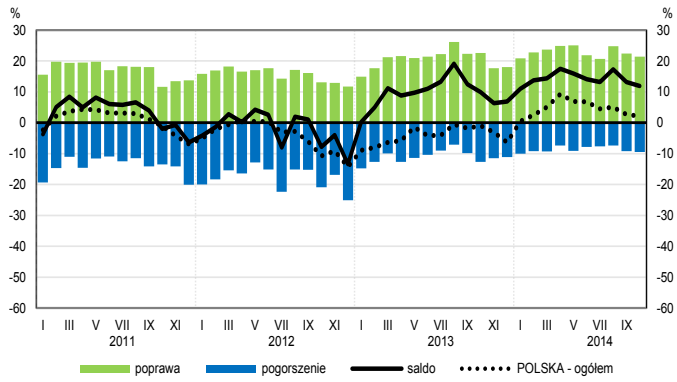
Kontakt w sprawach merytorycznych:

Hanna Sękowska tel. 22 608 36 51, Magdalena Świącka tel. 22 608 35 50, Olga Gaca tel. 22 608 36 51,

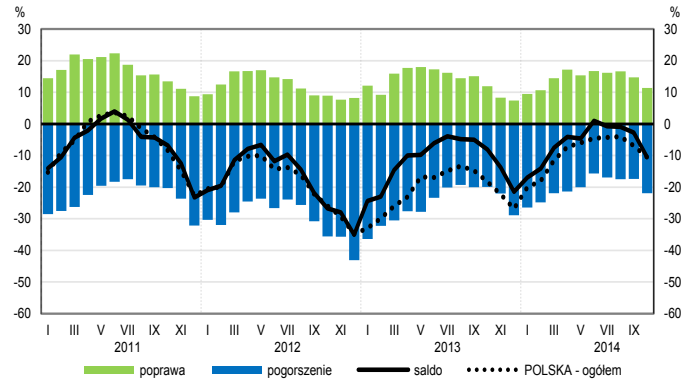
Hubert Stefaniak tel. 22 608 35 50, Łukasz Gontarz tel. 22 608 36 51.

# OGÓLNY KLIMAT KONIUNKTURY WEDŁUG SEKCJI / DZIAŁÓW PKD

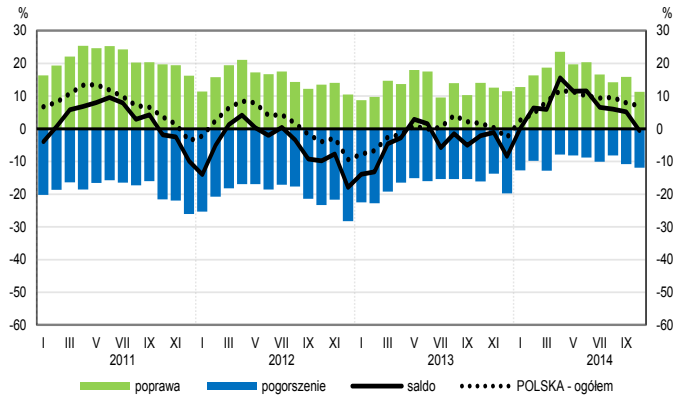
## Przetwórstwo przemysłowe (sekcja C)



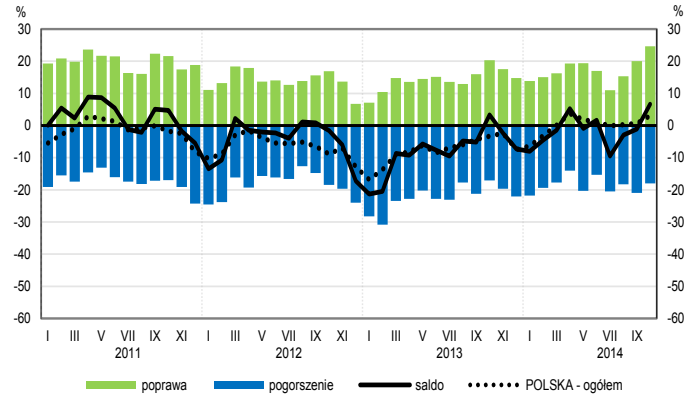
## Budownictwo (sekcja F)



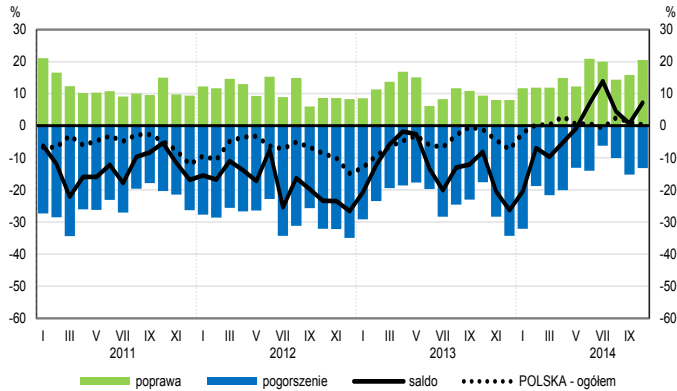
## Handel hurtowy (dział 46)



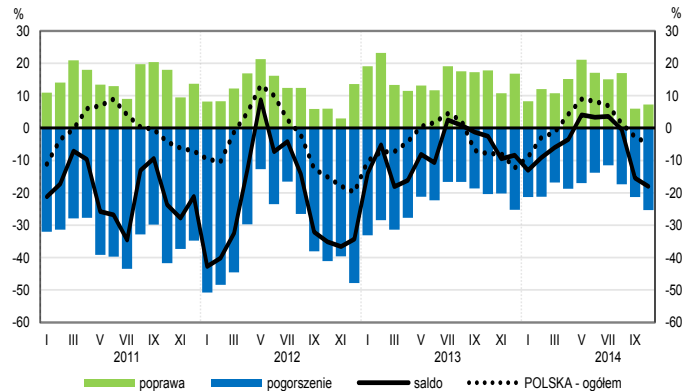
## Handel detaliczny (dział 45+47)



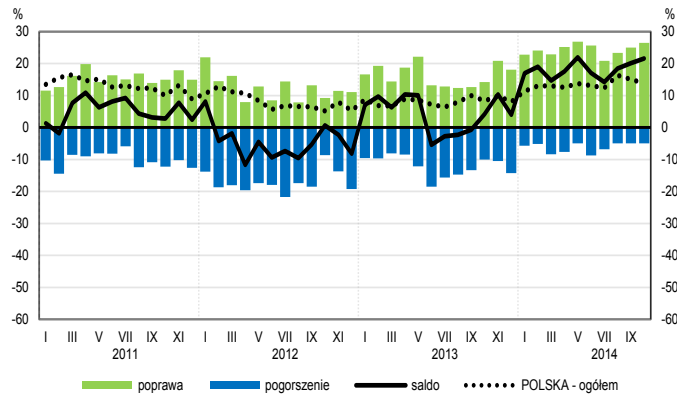
## Transport i gospodarka magazynowa (sekcja H)



## Zakwaterowanie i gastronomia (sekcja I)

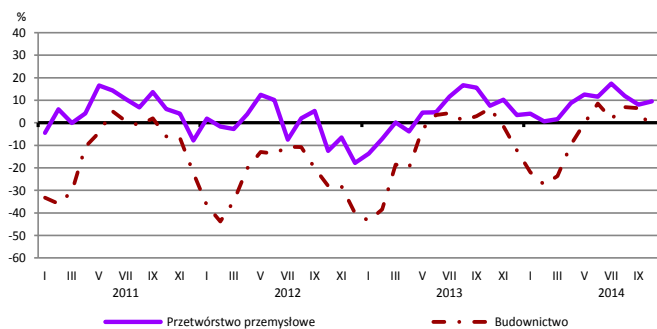


## Informacja i komunikacja (sekcja J)

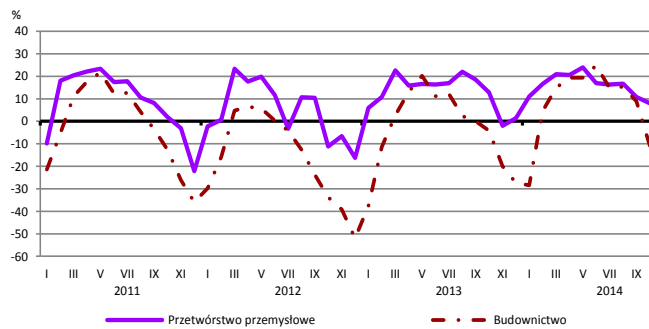


# WYBRANE WSKAŹNIKI WEDŁUG SEKCJI / DZIAŁÓW PKD

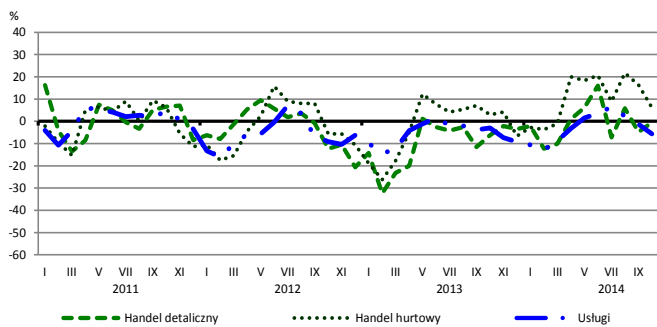
## Bieżąca produkcja



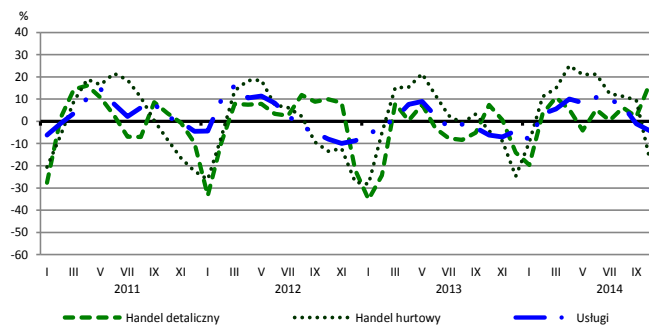
## Przewidywana produkcja



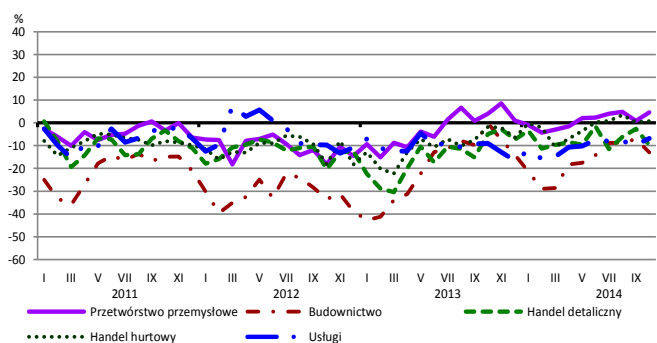
## Bieżąca sprzedaż



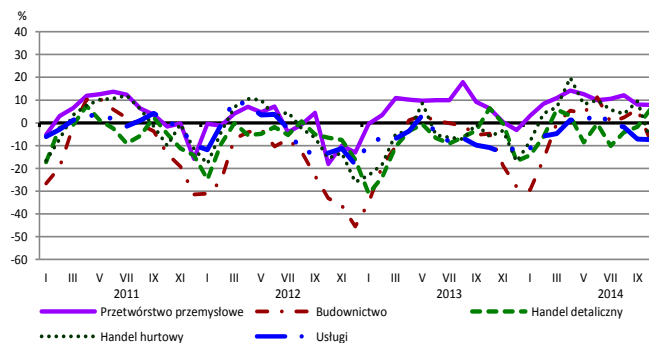
## Przewidywana sprzedaż



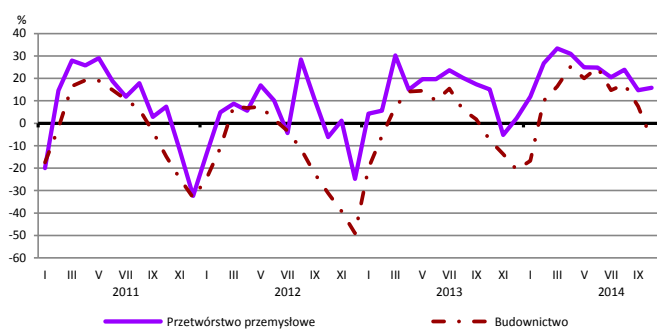
## Bieżąca sytuacja finansowa



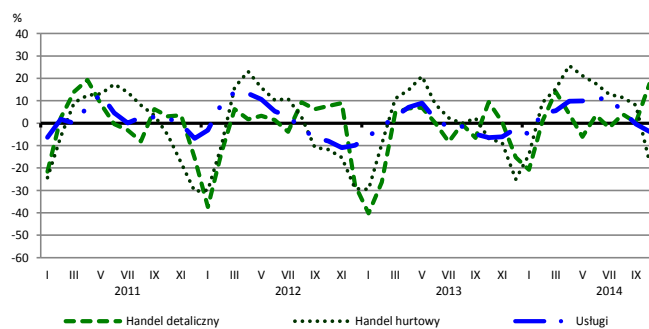
## Przewidywana sytuacja finansowa



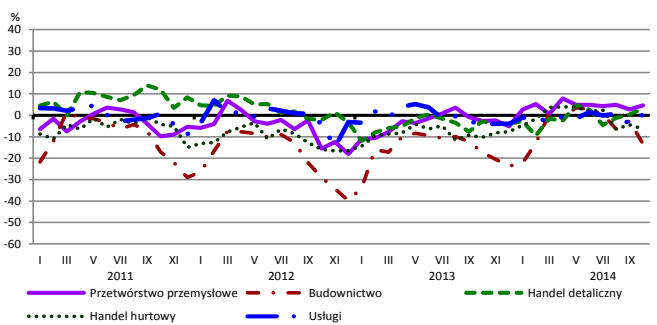
## Przewidywany portfel zamówień na rynku krajowym



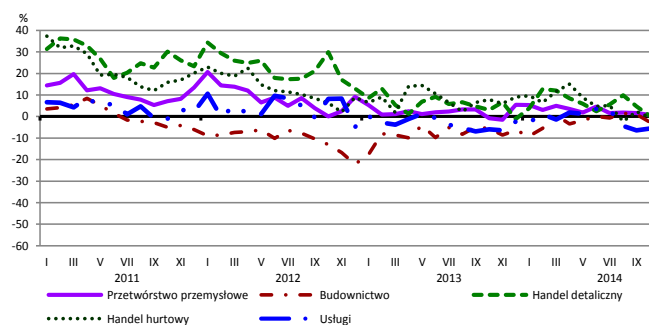
## Przewidywany popyt



## Przewidywane zatrudnienie

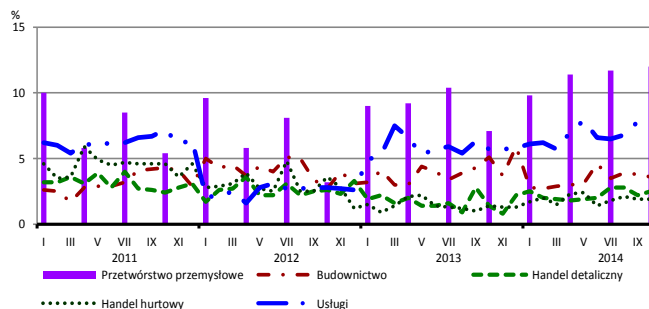


## Przewidywane ceny

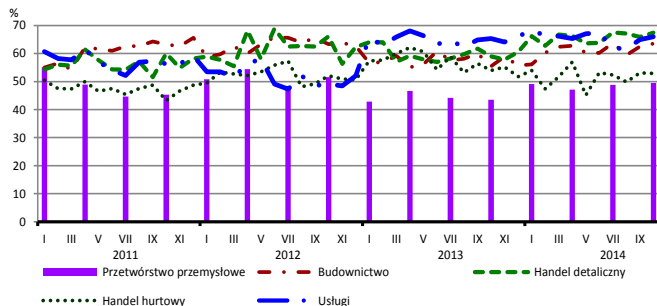


# BARIERY DZIAŁALNOŚCI GOSPODARCZEJ

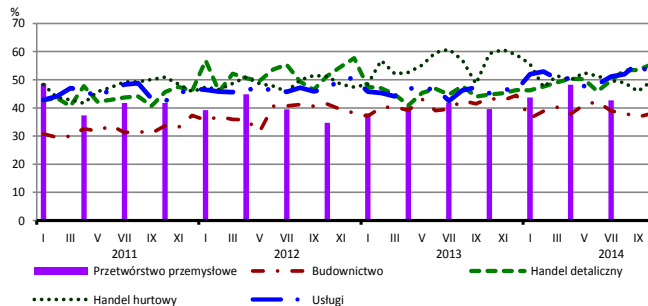
## Brak barier



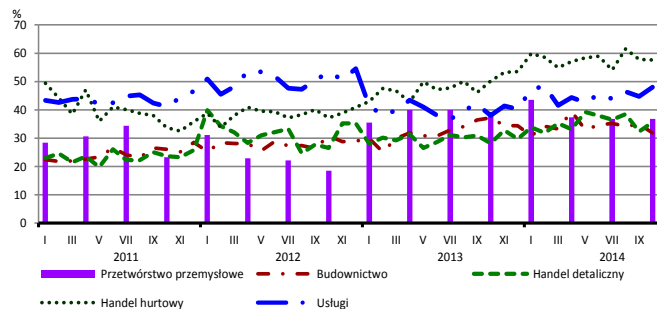
## Koszty zatrudnienia



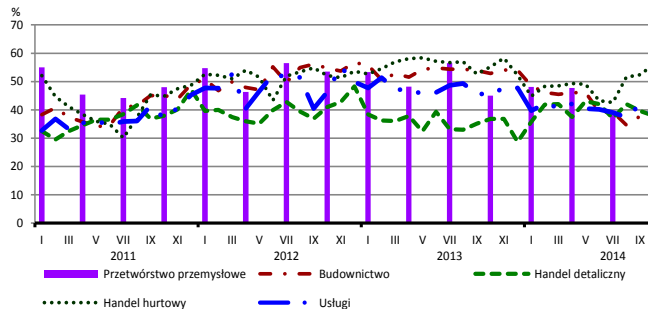
## Wysokie obciążenia na rzecz budżetu



## Niejasne i niespójne przepisy prawne



## Niepewność ogólnej sytuacji gospodarczej



Największy odsetek przedsiębiorców **nieodczuwających żadnych barier w prowadzeniu bieżącej działalności gospodarczej** w październiku br. jest odnotowany w jednostkach prowadzących działalność z zakresu przetwórstwa przemysłowego (12,0%), w dalszej kolejności – usług (7,4%), budownictwa (3,6%), handlu detalicznego (2,5%), handlu hurtowego (1,9%).

W jednostkach z zakresu **przetwórstwa przemysłowego**, które nie sygnalizują braku utrudnień swojej działalności, najczęściej zgłaszanymi barierami są koszty zatrudnienia (50% w październiku br., 44% przed rokiem – jest to bariera, której znaczenie w skali roku wzrosło w największym stopniu), niedostateczny popyt na rynku krajowym (48% w październiku br., 58% w analogicznym miesiącu ub. r. – jest to bariera, której znaczenie w skali roku spadło w największym stopniu) oraz niepewność ogólnej sytuacji gospodarczej (48% w październiku br., 45% przed rokiem).

Największe trudności napotymane przez przedsiębiorstwa **budowlano-montażowe** zgłaszające bariery związane są z konkurencją na rynku (69% w październiku br., 62% przed rokiem) oraz kosztami zatrudnienia (64% w październiku br., 56% w analogicznym miesiącu ub. r.). Są to bariery, których znaczenie w skali roku wzrosło w największym stopniu. W porównaniu z październikiem 2013 r. w największym stopniu spadło znaczenie bariery związanej z niepewnością ogólnej sytuacji gospodarczej (z 53% do 38%).

Podmioty prowadzące działalność w zakresie **handlu hurtowego** najczęściej wskazują trudności związane z niejasnymi i niespójnymi przepisami prawnymi (barierę tę sygnalizuje 58% przedsiębiorstw w październiku br., 50% w analogicznym miesiącu ub. r. – jest to bariera, której znaczenie w skali roku wzrosło w największym stopniu) oraz niepewnością ogólnej sytuacji gospodarczej (56% w październiku br., 55% przed rokiem). Bariery, których znaczenie najbardziej spadło w skali roku są wysokie obciążenia na rzecz budżetu (z 59% do 50%), niedostateczny popyt (z 46% do 37%), a także wysokie odsetki bankowe (z 17% do 10%).

Przedsiębiorcy prowadzący działalność z zakresu **handlu detalicznego** najbardziej odczuwają bariery związane z kosztami zatrudnienia (barierę tę sygnalizuje w październiku br. 67% przedsiębiorstw, 59% w analogicznym miesiącu ub. r.) oraz konkurencją na rynku (64% w październiku br., 59% przed rokiem). Bariery, których znaczenie w skali roku wzrosło w największym stopniu są wysokie obciążenia na rzecz budżetu (z 45% do 55%), koszty zatrudnienia, a także niejasne i niespójne przepisy prawne (z 28% do 36%).

Największe trudności wskazywane przez firmy **usługowe** zgłaszające bariery związane są z kosztami zatrudnienia (66% w październiku br., 65% przed rokiem). W skali roku w największym stopniu wzrosła uciążliwość bariery związanej z niejasnymi i niespójnymi przepisami prawnymi (z 38% do 48%), a spadła – z niepewnością ogólnej sytuacji gospodarczej (z 46% do 38%).

Departament Przedsiębiorstw GUS, Al. Niepodległości 208, 00-925 Warszawa, tel. (22) 608 36 51

Wyniki badania koniunktury w przemyśle, budownictwie, handlu i usługach można znaleźć na stronie GUS

<http://stat.gov.pl/obszary-tematyczne/koniunktura/koniunktury/koniunktura-w-przemysle-budownictwie-handlu-i-uslugach-2000-2014.4.8.html>

Zeszyt Metodologiczny „Badanie koniunktury gospodarczej GUS”, 2014

[http://stat.gov.pl/download/gfx/portalinformacyjny/pl/defaultaktualnosci/5516/5/5/1/badanie\\_koniunktury\\_gospodarczej\\_2014\\_05\\_22.pdf](http://stat.gov.pl/download/gfx/portalinformacyjny/pl/defaultaktualnosci/5516/5/5/1/badanie_koniunktury_gospodarczej_2014_05_22.pdf)