

KONIUNKTURA GOSPODARCZA

w listopadzie 2014 r.

opinie formułowane przez jednostki, których siedziba znajduje się
w WOJEWÓDZTWIE MAŁOPOLSKIM

Przedsiębiorstwa z siedzibą w województwie małopolskim ogólny klimat koniunktury w **przetwórstwie przemysłowym** oceniają w listopadzie optymistycznie, choć nieco ostrożniej niż przed miesiącem. Opinie dotyczące bieżącego portfela zamówień, produkcji i sytuacji finansowej oraz przyszłego portfela zamówień są korzystne, zbliżone do zgłaszanych w październiku. Przewidywania w zakresie produkcji i sytuacji finansowej są pozytywne, ale gorsze od formułowanych w ubiegłym miesiącu. Planowany wzrost zatrudnienia może być nieznacznie mniejszy od zapowiadanego w październiku. Przedsiębiorcy oczekują, że ceny wyrobów przemysłowych będą rosnać nieco szybciej niż oczekiwano przed miesiącem.

Ogólny klimat koniunktury w **budownictwie** oceniany jest w listopadzie nieco bardziej negatywnie niż w ubiegłym miesiącu. Oceny portfela zamówień oraz produkcji budowlano-montażowej są pozytywne, lepsze od zgłaszanych w październiku. Bieżąca sytuacja finansowa oceniana jest mniej niekorzystnie niż przed miesiącem. Odpowiednie prognozy są bardziej pesymistyczne od przewidywań formułowanych w październiku. Redukcje zatrudnienia mogą być większe od planowanych w ubiegłym miesiącu. Ceny robót budowlano-montażowych mogą spadać szybciej niż oczekiwano w październiku.

Ogólny klimat koniunktury w **handlu hurtowym** w listopadzie oceniany jest bardziej niekorzystnie niż w październiku. Diagnozy sprzedaży oraz sytuacji finansowej są nieznacznie negatywne, wobec korzystnych opinii odnotowanych przed miesiącem. Odpowiednie prognozy są mniej pesymistyczne od formułowanych w październiku. Dyrektorzy jednostek zapowiadają zmniejszenie zatrudnienia, choć nieco mniejsze od planowanego miesiąc wcześniej. Przedsiębiorcy przewidują, iż ceny mogą utrzymać się na dotychczasowym poziomie.

Oceny ogólnego klimatu koniunktury w **handlu detalicznym** są mniej optymistyczne niż przed miesiącem. Prognozy sprzedaży oraz sytuacji finansowej są korzystne, ale ostrożniejsze od formułowanych w październiku. Bieżąca sprzedaż rośnie, wobec spadku odnotowanego miesiąc wcześniej. Diagnozy sytuacji finansowej są mniej negatywne niż w październiku. W najbliższych trzech miesiącach stan zatrudnienia może się nieco zmniejszyć. Przedsiębiorcy przewidują, iż ceny towarów mogą spadać.

Firmy z sekcji **informacja i komunikacja** oceniają w listopadzie koniunkturę korzystnie, podobnie jak przed miesiącem i lepiej niż przed rokiem. Kierujący jednostkami z sekcji **transport i gospodarka magazynowa** zgłaszają mniej optymistyczne niż w październiku br. oceny koniunktury, przy niekorzystnych opiniach z listopada ub. r. Dyrektorzy podmiotów z sekcji **działalność związana z zakwaterowaniem i usługami gastronomicznymi** oceniają koniunkturę pesymistycznie, podobnie jak przed miesiącem, ale gorzej niż przed rokiem.

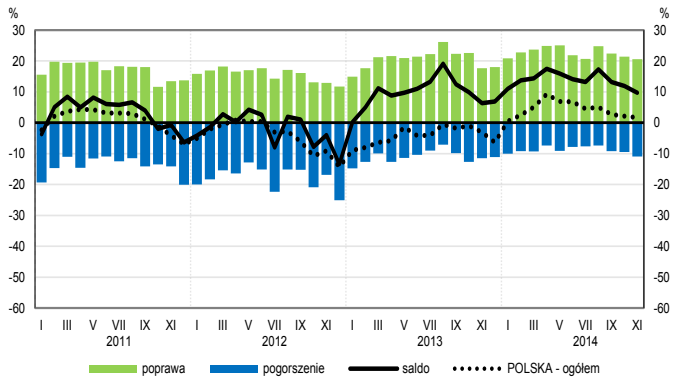
W **przetwórstwie przemysłowym** badaniem objęte są podmioty o liczbie pracujących 10 i więcej osób. W pozostałych badaniach (**budownictwo, handel hurtowy i detaliczny, usługi**) uczestniczą również podmioty o liczbie pracujących do 9 osób.

Przetwórstwo przemysłowe — sekcja C; **Budownictwo** — sekcja F; **Handel hurtowy** — dział 46; **Handel detaliczny** — działy 45 i 47

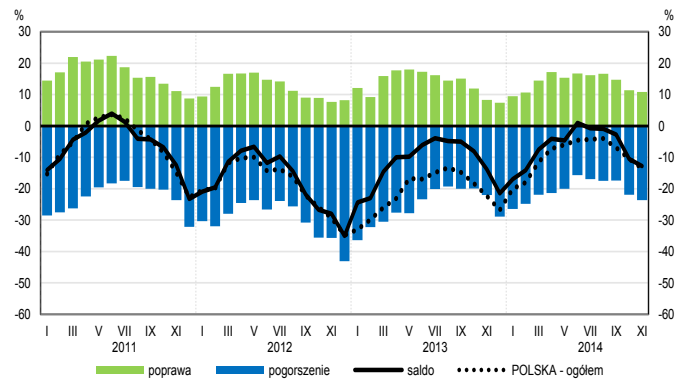
Usługi — sekcje: H – Transport i gospodarka magazynowa, I – Działalność związana z zakwaterowaniem i usługami gastronomicznymi, J – Informacja i komunikacja, K – Działalność finansowa i ubezpieczeniowa, L – Działalność związana z obsługą rynku nieruchomości, M – Działalność profesjonalna, naukowa i techniczna, N – Działalność w zakresie usług administrowania i działalność wspierająca, P – Edukacja, Q – Opieka zdrowotna i pomoc społeczna, R – Działalność związana z kulturą, rozrywką i rekreacją, S – Pozostała działalność usługowa

OGÓLNY KLIMAT KONIUNKTURY WEDŁUG SEKCJI / DZIAŁÓW PKD

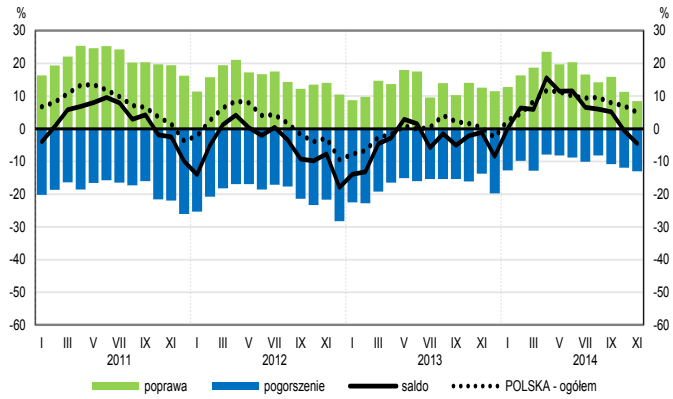
Przetwórstwo przemysłowe (sekcja C)



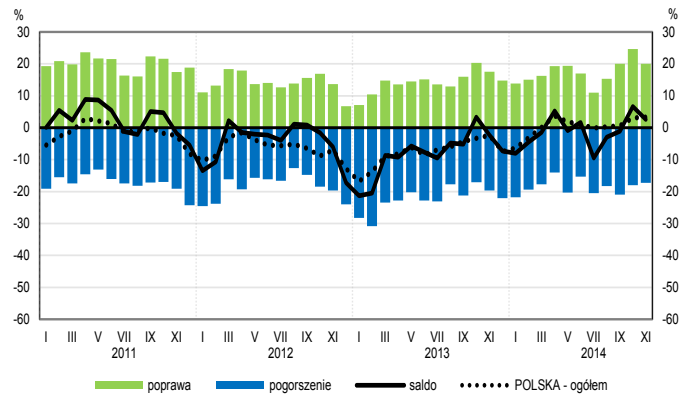
Budownictwo (sekcja F)



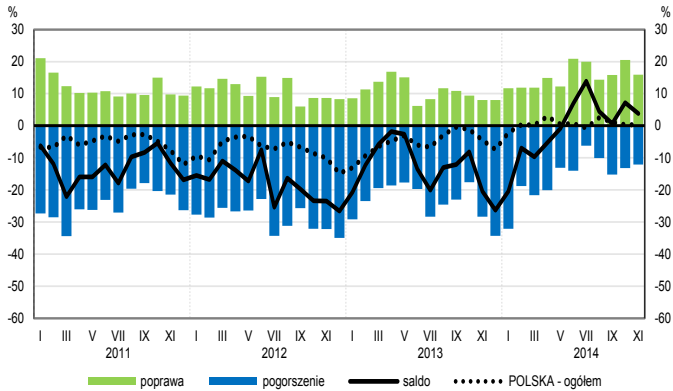
Handel hurtowy (dział 46)



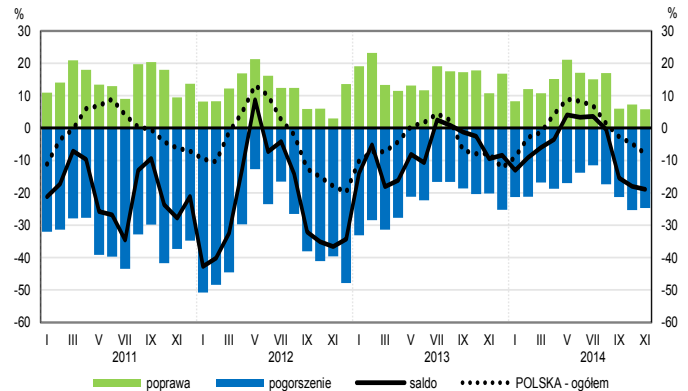
Handel detaliczny (dział 45+47)



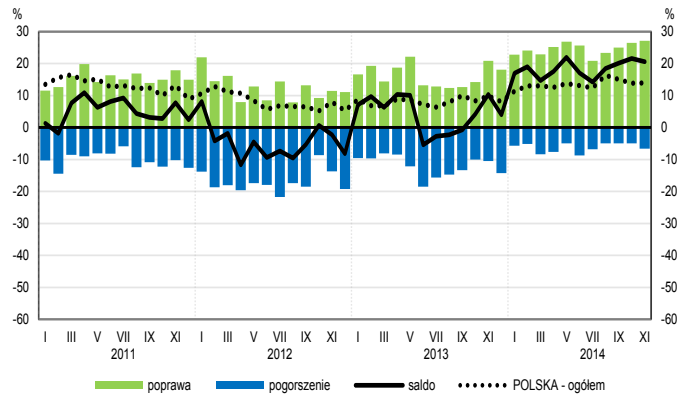
Transport i gospodarka magazynowa (sekcja H)



Zakwaterowanie i gastronomia (sekcja I)

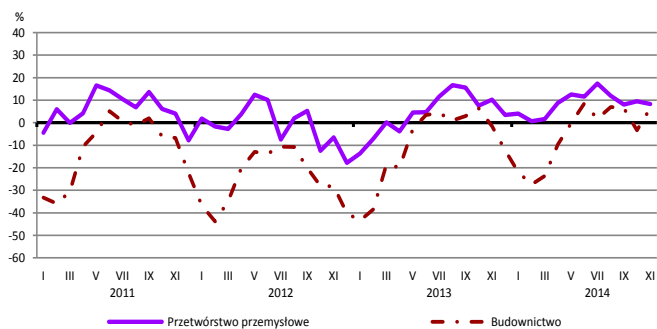


Informacja i komunikacja (sekcja J)

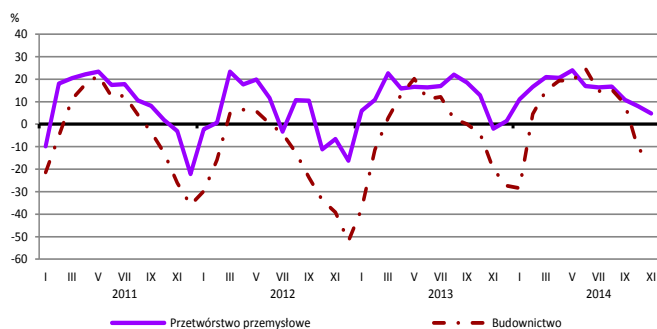


WYBRANE WSKAŹNIKI WEDŁUG SEKCJI / DZIAŁÓW PKD

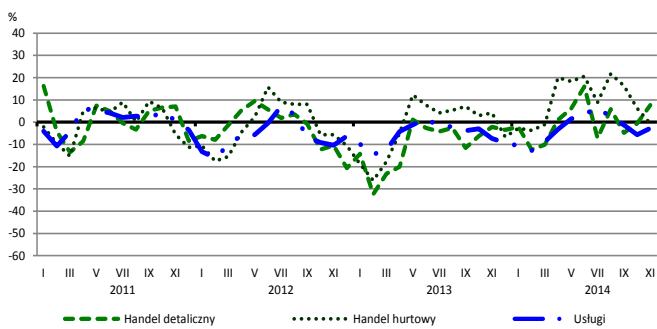
Bieżąca produkcja



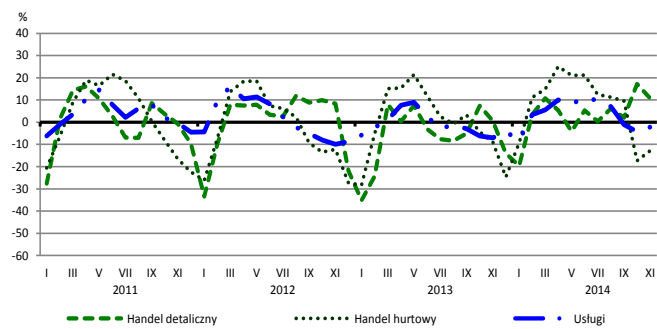
Przewidywana produkcja



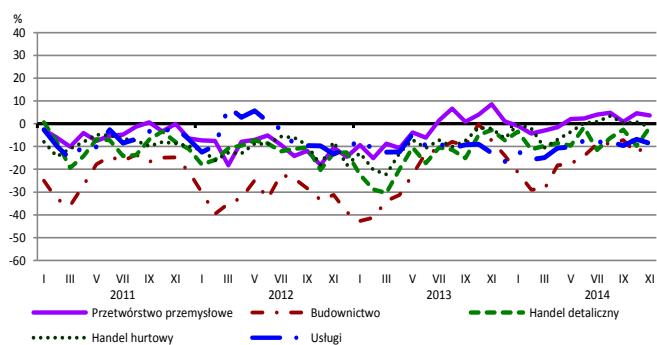
Bieżąca sprzedaż



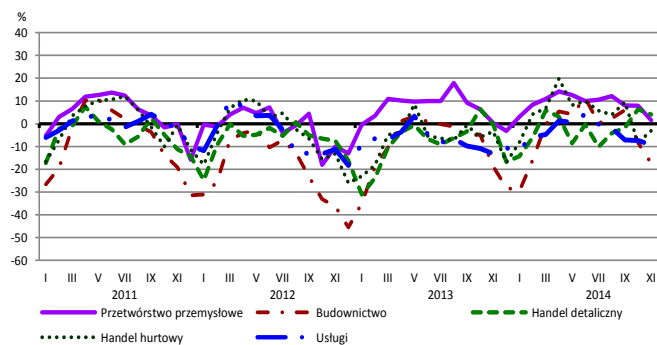
Przewidywana sprzedaż



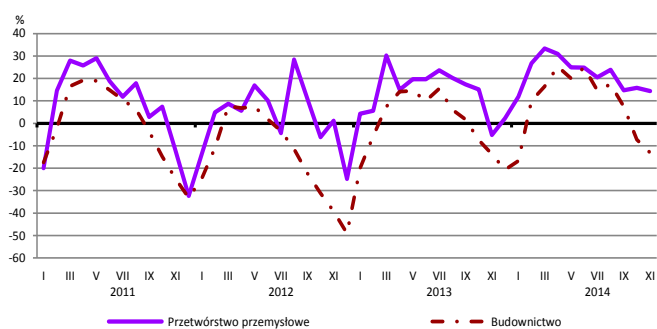
Bieżąca sytuacja finansowa



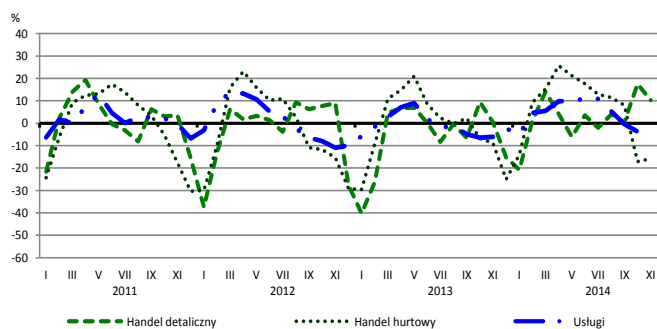
Przewidywana sytuacja finansowa



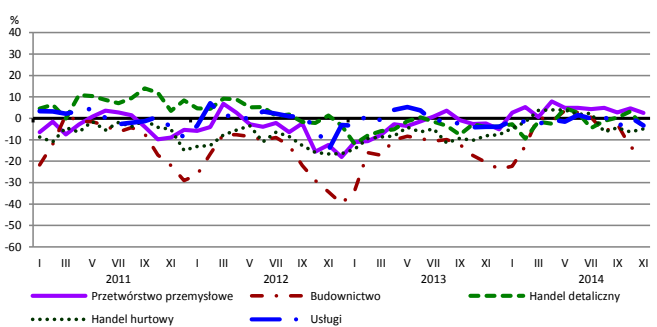
Przewidywany portfel zamówień na rynku krajowym



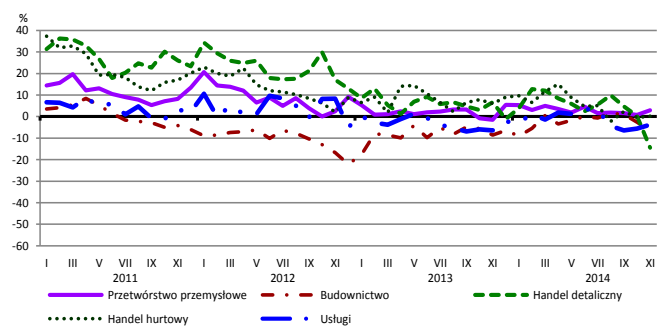
Przewidywany popyt



Przewidywane zatrudnienie

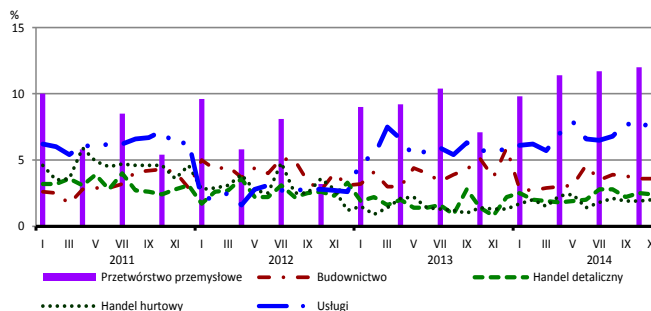


Przewidywane ceny

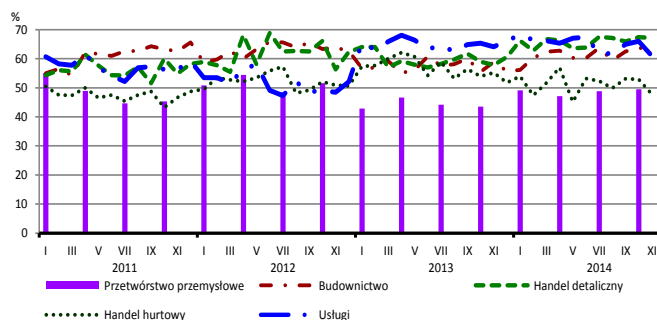


BARIERY DZIAŁALNOŚCI GOSPODARCZEJ

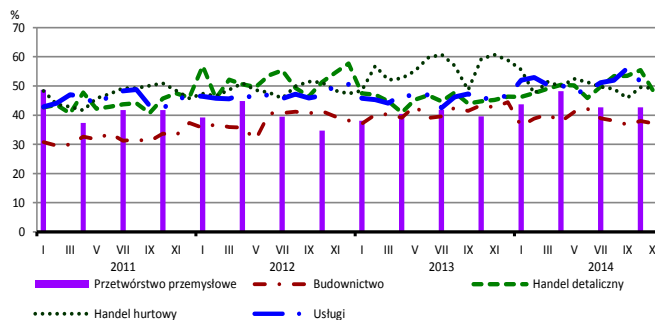
Brak barier



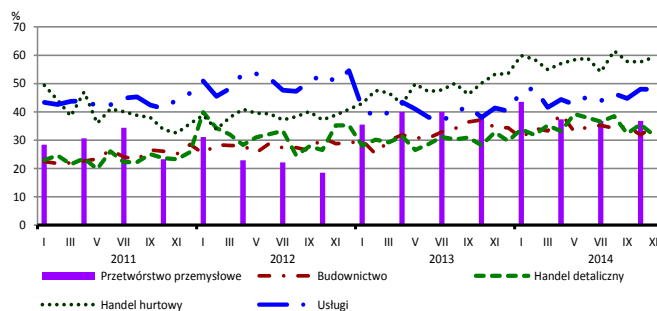
Koszty zatrudnienia



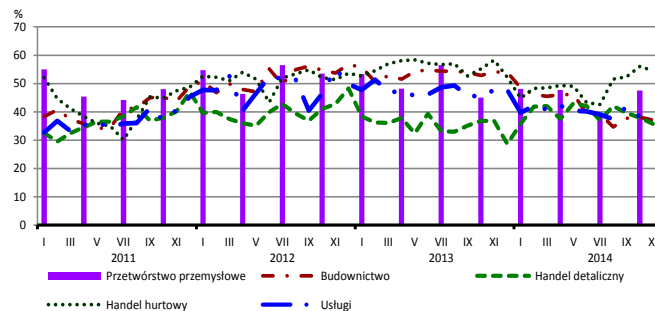
Wysokie obciążenia na rzecz budżetu



Niejasne i niespójne przepisy prawne



Niepewność ogólnej sytuacji gospodarczej



Największy odsetek przedsiębiorców **nieodczuwających żadnych barier w prowadzeniu bieżącej działalności gospodarczej** w listopadzie br. jest odnotowany w jednostkach prowadzących działalność z zakresu usług (7,9%), w dalszej kolejności – budownictwa (3,6%), handlu detalicznego (2,4%), handlu hurtowego (2,0%).

Największe trudności napotykanego przez przedsiębiorstwa **budowlano-montażowe** zgłaszające bariery związane są z kosztami zatrudnienia (64% w listopadzie br., 59% przed rokiem) oraz konkurencją na rynku (64% w listopadzie br., 61% w analogicznym miesiącu ub. r.). W skali roku w największym stopniu wzrosło znaczenie bariery związanej z niedoborem wykwalifikowanych pracowników (z 10% do 17%), natomiast spadło – bariery związanej z niepewnością ogólnej sytuacji gospodarczej (z 54% do 37%).

Podmioty prowadzące działalność w zakresie **handlu hurtowego** najczęściej wskazują trudności związane z niejasnymi i niespójnymi przepisami prawnymi (barierę tę sygnalizuje 59% przedsiębiorstw w listopadzie br., 53% w analogicznym miesiącu ub. r. – jest to bariera, której znaczenie w skali roku wzrosło w największym stopniu) oraz niepewnością ogólnej sytuacji gospodarczej (55% w listopadzie br., 58% przed rokiem). Bariery, których znaczenie najbardziej spadło w skali roku są wysokie obciążenia na rzecz budżetu (z 61% do 49%) i niedostateczny popyt (z 41% do 29%).

Przedsiębiorcy prowadzący działalność z zakresu **handlu detalicznego** najbardziej odczuwają bariery związane z kosztami zatrudnienia (barierę tę sygnalizuje w listopadzie br. 67% przedsiębiorstw, 58% w analogicznym miesiącu ub. r.) oraz konkurencją na rynku (67% w listopadzie br., 56% przed rokiem). Są to bariery, których znacznie w ujęciu rocznym zwiększyło się w największym stopniu. Bariery, której znaczenie w skali roku najbardziej spadło są trudności w rozrachunkach z kontrahentami (z 19% do 14%).

Największe trudności wskazywane przez firmy **usługowe** zgłaszające bariery związane są z kosztami zatrudnienia (61% w listopadzie br., 64% przed rokiem). W skali roku w największym stopniu wzrosła uciążliwość barier związanych z niejasnymi i niespójnymi przepisami prawnymi (z 41% do 48%) oraz z wysokimi obciążeniami na rzecz budżetu (z 47% do 53%), a spadła – bariery związanej z niepewnością ogólnej sytuacji gospodarczej (z 48% do 36%).

Departament Przedsiębiorstw GUS, Al. Niepodległości 208, 00-925 Warszawa, tel. (22) 608 36 51

Wyniki badania koniunktury w przemyśle, budownictwie, handlu i usługach można znaleźć na stronie GUS

<http://stat.gov.pl/obszary-tematyczne/koniunktura/koniunktury/koniunktura-w-przemysle-budownictwie-handlu-i-uslugach-2000-2014.4.8.html>

Zeszyt Metodologiczny „Badanie koniunktury gospodarczej GUS”, 2014

http://stat.gov.pl/download/gfx/portalinformacyjny/pl/defaultaktualnosci/5516/5/5/1/badanie_koniunktury_gospodarczej_2014_05_22.pdf