

Informacje bieżące

Wyniki wstępne

Warszawa, 2015-01-29

KONIUNKTURA GOSPODARCZA

w styczniu 2015 r.

opinie formułowane przez jednostki, których siedziba znajduje się
w WOJEWÓDZTWIE MAŁOPOLSKIM

Przedsiębiorstwa z siedzibą w województwie małopolskim ogólny klimat koniunktury w **przetwórstwie przemysłowym** oceniają w styczniu optymistycznie, lepiej niż w grudniu. Przewidywania w zakresie portfela zamówień, produkcji i sytuacji finansowej są korzystne. Bieżący portfel zamówień i produkcja rosną. Sytuacja finansowa oceniana jest pozytywnie. Planowany jest wzrost zatrudnienia. Przedsiębiorcy przewidują, że ceny wyrobów przemysłowych mogą nieznacznie rosnąć.

Ogólny klimat koniunktury w **budownictwie** oceniany jest w styczniu mniej negatywnie niż w grudniu. Prognozy portfela zamówień, produkcji budowlano-montażowej oraz sytuacji finansowej są mniej pesymistyczne od przewidywań formułowanych w ubiegłym miesiącu. Odpowiednie diagnozy są bardziej niekorzystne od zgłaszanych w grudniu. Redukcje zatrudnienia mogą być mniejsze od planowanych przed miesiącem. Przedsiębiorcy przewidują, że ceny robót budowlano-montażowych będą spadać w stopniu zbliżonym do oczekiwanego w grudniu.

Ogólny klimat koniunktury w **handlu hurtowym** w styczniu oceniany jest lepiej niż w grudniu. Prognozy sprzedaży oraz sytuacji finansowej są mniej niekorzystne od formułowanych przed miesiącem. Odpowiednie diagnozy są również pesymistyczne, zbliżone do opinii zgłaszanych w grudniu. Planowany jest niewielki wzrost zatrudnienia. Przedsiębiorcy przewidują przyspieszenie dynamiki cen.

Oceny ogólnego klimatu koniunktury w **handlu detalicznym** są niekorzystne, wobec nieznacznie optymistycznych opinii sprzed miesiąca. Diagnozy i prognozy sprzedaży oraz sytuacji finansowej są negatywne, gorsze od formułowanych w grudniu. Planowane są dalsze redukcje zatrudnienia. Przedsiębiorcy przewidują niewielkie przyspieszenie dynamiki cen.

Firmy z sekcji **informacja i komunikacja** oceniają w styczniu koniunkturę korzystnie, podobnie jak przed miesiącem i przed rokiem. Mniej optymistyczne niż w grudniu ub. r. oceny koniunktury, wobec negatywnych opinii ze stycznia ub. r., zgłaszają kierujący jednostkami z sekcji **transport i gospodarka magazynowa**. Dyrektorzy podmiotów z sekcji **działalność związana z zakwaterowaniem i usługami gastronomicznymi** oceniają koniunkturę mniej pesymistycznie niż w ubiegłym miesiącu i przed rokiem.

W **przetwórstwie przemysłowym** badaniem objęte są podmioty o liczbie pracujących 10 i więcej osób. W pozostałych badaniach (**budownictwo, handel hurtowy i detaliczny, usługi**) uczestniczą również podmioty o liczbie pracujących do 9 osób.

Przetwórstwo przemysłowe — sekcja C; **Budownictwo** — sekcja F; **Handel hurtowy** — dział 46; **Handel detaliczny** — działy 45 i 47

Usługi — sekcje: H – Transport i gospodarka magazynowa, I – Działalność związana z zakwaterowaniem i usługami gastronomicznymi, J – Informacja i komunikacja, K – Działalność finansowa i ubezpieczeniowa, L – Działalność związana z obsługą rynku nieruchomości, M – Działalność profesjonalna, naukowa i techniczna, N – Działalność w zakresie usług administrowania i działalność wspierająca, P – Edukacja, Q – Opieka zdrowotna i pomoc społeczna, R – Działalność związana z kulturą, rozrywką i rekreacją, S – Pozostała działalność usługowa

Opracowanie:

Departament Przedsiębiorstw

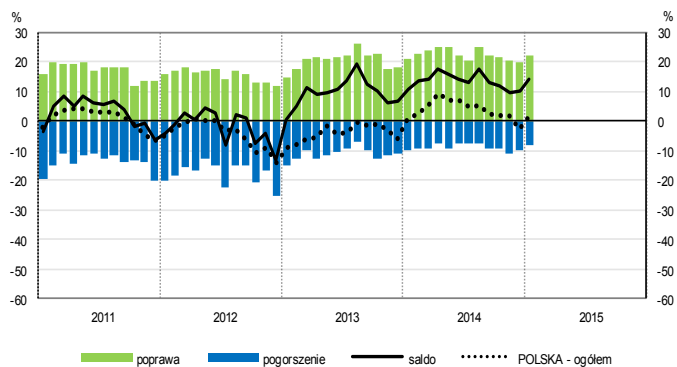
Kontakt w sprawach merytorycznych:

Hanna Sękowska tel. 22 608 36 51, Magdalena Świącka tel. 22 608 35 50, Olga Gaca tel. 22 608 36 51,

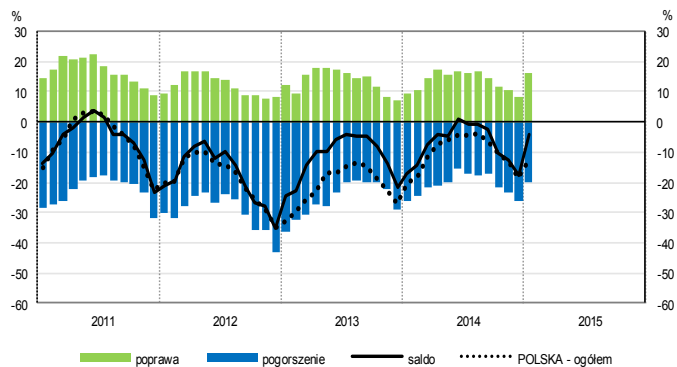
Hubert Stefaniak tel. 22 608 35 50, Łukasz Gontarz tel. 22 608 36 51.

OGÓLNY KLIMAT KONIUNKTURY WEDŁUG SEKCJI / DZIAŁÓW PKD

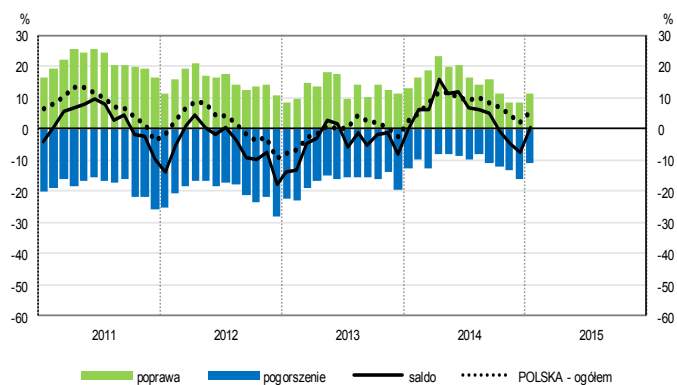
Przetwórstwo przemysłowe (sekcja C)



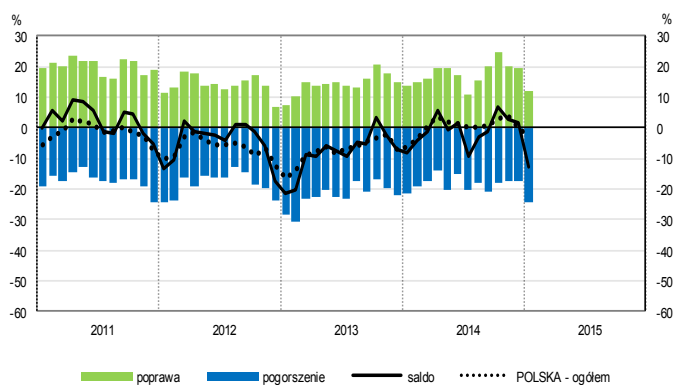
Budownictwo (sekcja F)



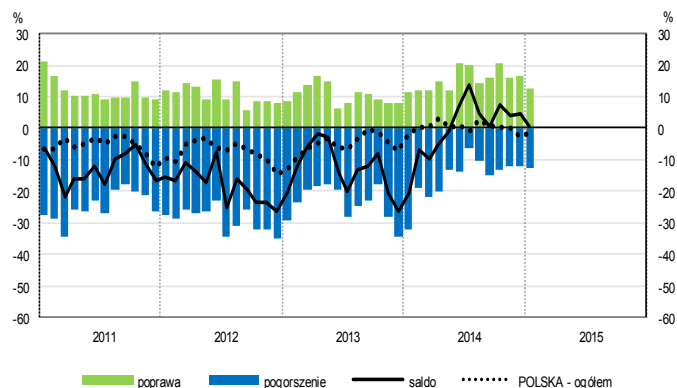
Handel hurtowy (dział 46)



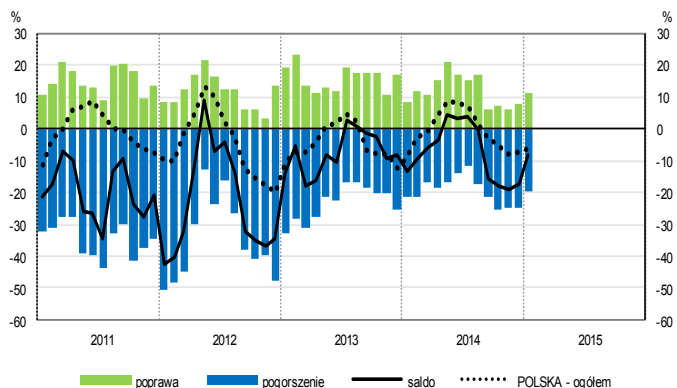
Handel detaliczny (działy 45+47)



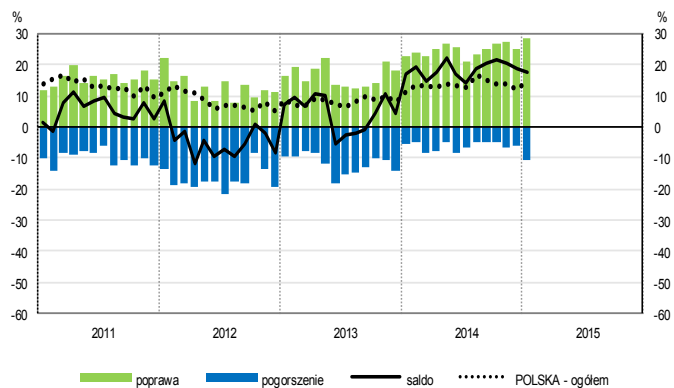
Transport i gospodarka magazynowa (sekcja H)



Zakwaterowanie i gastronomia (sekcja I)

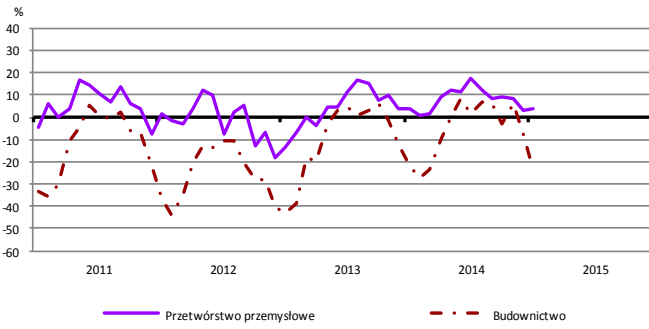


Informacja i komunikacja (sekcja J)

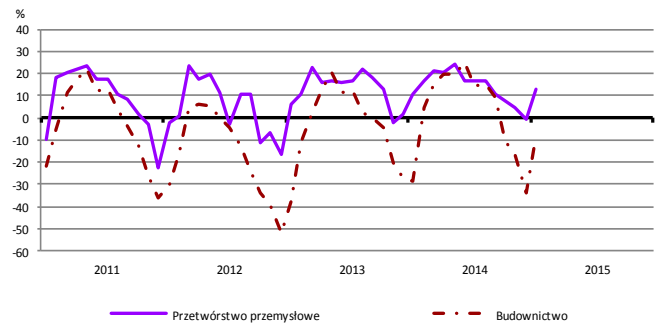


WYBRANE WSKAŹNIKI WEDŁUG SEKCJI / DZIAŁÓW PKD

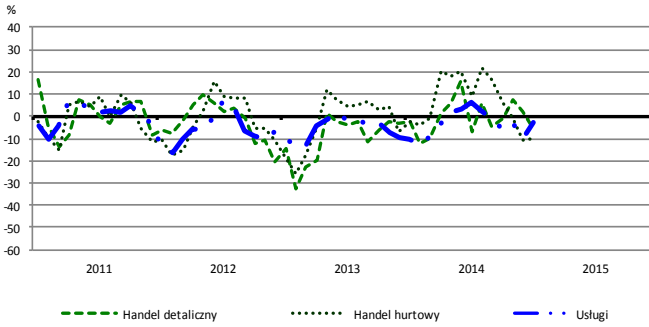
Bieżąca produkcja



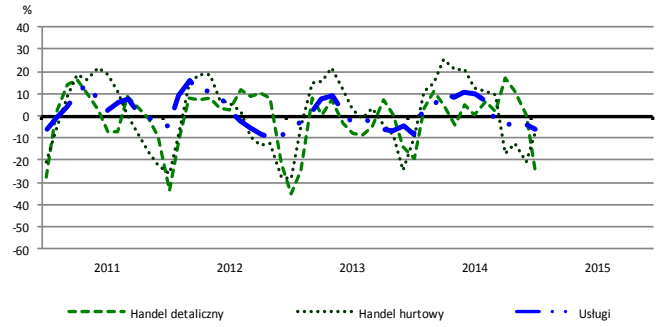
Przewidywana produkcja



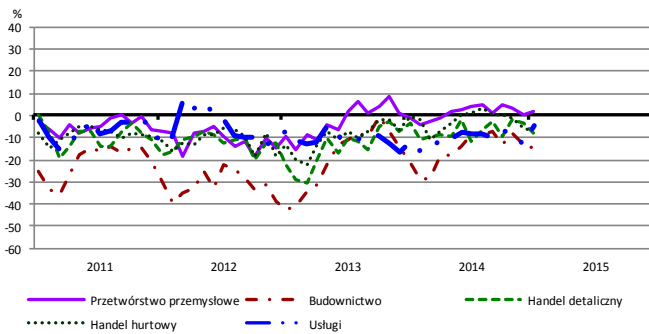
Bieżąca sprzedaż



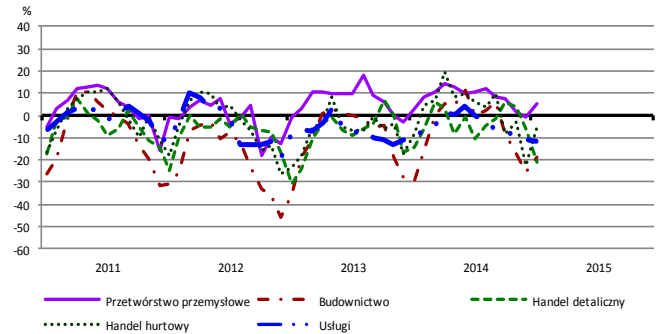
Przewidywana sprzedaż



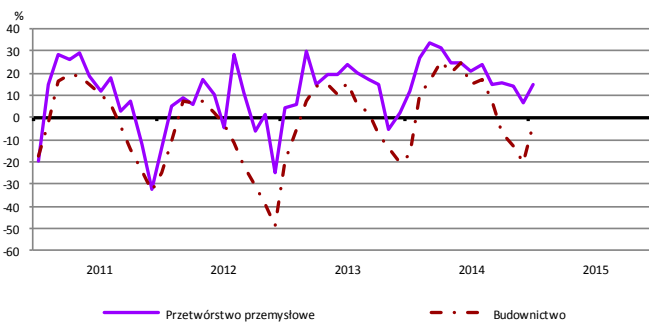
Bieżąca sytuacja finansowa



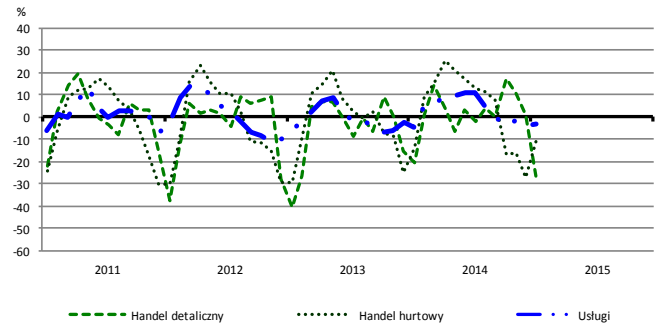
Przewidywana sytuacja finansowa



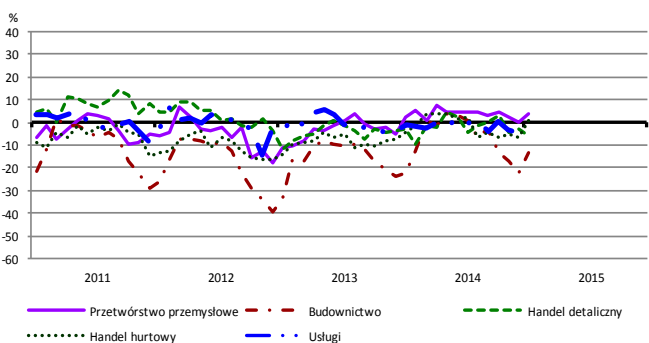
Przewidywany portfel zamówień na rynku krajowym



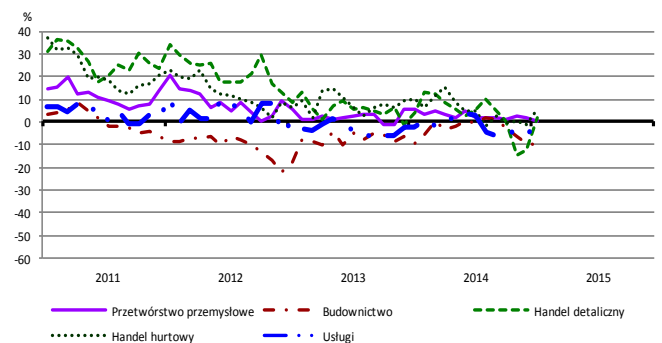
Przewidywany popyt



Przewidywane zatrudnienie

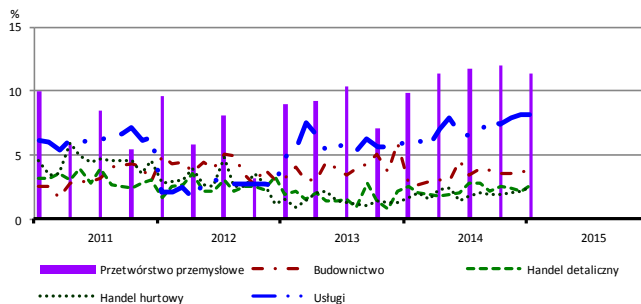


Przewidywane ceny

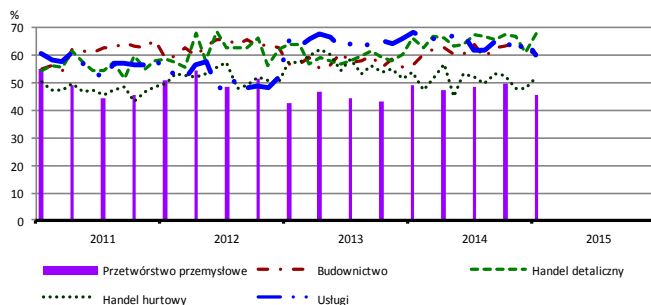


BARIERY DZIAŁALNOŚCI GOSPODARCZEJ

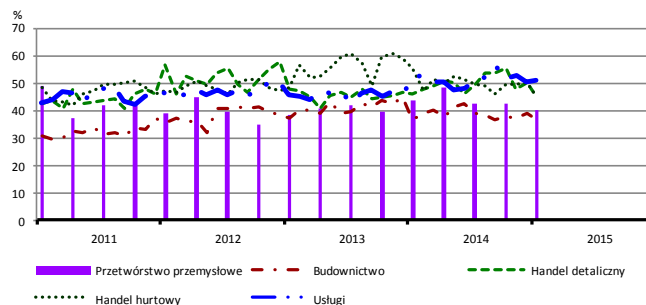
Brak barier



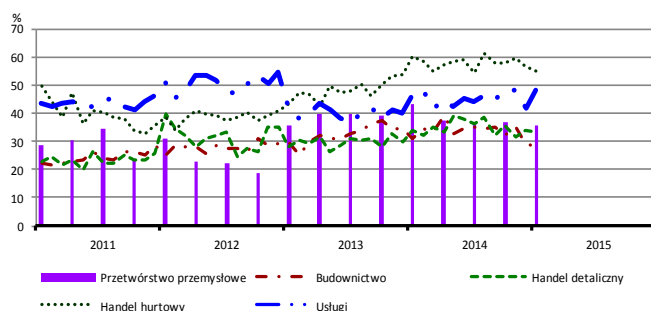
Koszty zatrudnienia



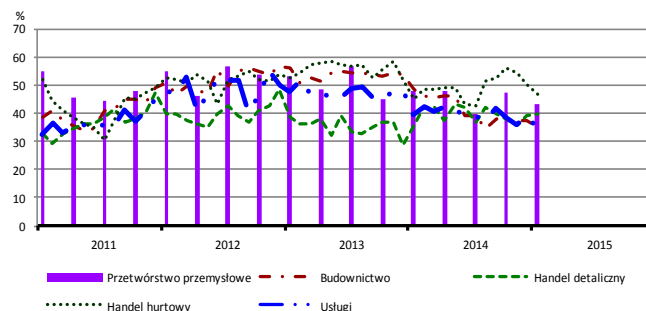
Wysokie obciążenia na rzecz budżetu



Niejasne i niespójne przepisy prawne



Niepewność ogólnej sytuacji gospodarczej



Największy odsetek przedsiębiorców **nieodczuwających żadnych barier w prowadzeniu bieżącej działalności gospodarczej** w styczniu br. jest odnotowywany w jednostkach prowadzących działalność z zakresu przetwórstwa przemysłowego (11,4%), w dalszej kolejności – usług (8,1%), budownictwa (3,8%), handlu detalicznego (2,7%), handlu hurtowego (2,5%).

W jednostkach z zakresu **przetwórstwa przemysłowego**, które nie sygnalizują braku utrudnień swojej działalności, najczęściej zgłaszanymi barierami są niedostateczny popyt na rynku krajowym (46% w styczniu br., 53% przed rokiem), niedostateczny popyt na rynku zagranicznym (45% w styczniu bieżącego i ubiegłego roku) oraz koszty zatrudnienia (45% w styczniu br., 49% w ubiegłym roku). Barię, której znaczenie spadło w skali roku w największym stopniu są niejasne i niespójne przepisy prawne (z 44% do 36%).

Największe trudności napotymane przez przedsiębiorstwa **budowlano-montażowe** zgłaszające bariery związane są z konkurencją na rynku (65% w styczniu br., 67% przed rokiem) oraz kosztami zatrudnienia (60% w styczniu br., 56% w analogicznym miesiącu ub. r. – jest to bariera, której znaczenie w skali roku wzrosło w istotnym stopniu). Podobnie wzrosło znaczenie bariery związanej z niedoborem wykwalifikowanych pracowników (z 12% do 17%). W porównaniu ze styczniem 2014 r. w największym stopniu spadło znaczenie bariery związanej z niepewnością ogólnej sytuacji gospodarczej (z 49% do 35%).

Podmioty prowadzące działalność w zakresie **handlu hurtowego** najczęściej wskazują trudności związane z niejasnymi i niespójnymi przepisami prawnymi (barierę tę sygnalizuje w styczniu br. 55% przedsiębiorstw, 60% w analogicznym miesiącu ub. r.), konkurencją na rynku (53% w styczniu br., 52% przed rokiem) oraz kosztami zatrudnienia (52% w styczniu br., 54% w analogicznym miesiącu ub. r.). Barierami, których znaczenie w ujęciu rocznym spadło w największym stopniu są wysokie obciążenia na rzecz budżetu (z 56% do 45%) i niedostateczny popyt (z 43% do 35%).

Przedsiębiorcy prowadzący działalność z zakresu **handlu detalicznego** najbardziej odczuwają bariery związane z konkurencją na rynku (barierę tę sygnalizuje w styczniu br. 68% przedsiębiorstw, 61% w analogicznym miesiącu ub. r. – jest to bariera, której znaczenie w ujęciu rocznym zwiększyło się najbardziej) oraz kosztami zatrudnienia (68% w styczniu br., 66% przed rokiem). W ujęciu rocznym najbardziej spadło znaczenie bariery związanej z trudnościami w rozrachunkach z kontrahentami (z 18% do 10%).

Największe trudności wskazywane przez firmy **usługowe** zgłaszające bariery związane są z kosztami zatrudnienia (60% w styczniu br., 68% przed rokiem – jest to bariera, której znaczenie w skali roku spadło w największym stopniu), wysokimi obciążeniami na rzecz budżetu (51% w styczniu br., 52% przed rokiem) oraz niejasnymi i niespójnymi przepisami prawnymi (48% w styczniu br., 47% przed rokiem).

Departament Przedsiębiorstw GUS, Al. Niepodległości 208, 00-925 Warszawa, tel. (22) 608 36 51

Wyniki badania koniunktury w przemyśle, budownictwie, handlu i usługach można znaleźć na stronie GUS

<http://stat.gov.pl/obszary-tematyczne/koniunktura/koniunktura/koniunktura-w-przemysle-budownictwie-handlu-i-uslugach-2000-2015.4.8.html>

Zeszyt Metodologiczny „Badanie koniunktury gospodarczej GUS”, 2014

http://stat.gov.pl/download/gfx/portalinformacyjny/pl/defaultaktualnosci/5516/5/5/1/badanie_koniunktury_gospodarczej_2014_05_22.pdf