

Warszawa, 2015-02-27

**KONIUNKTURA GOSPODARCZA**

w lutym 2015 r.

opinie formułowane przez jednostki, których siedziba znajduje się  
w WOJEWÓDZTWIE MAŁOPOLSKIM

Przedsiębiorstwa z siedzibą w województwie małopolskim ogólny klimat koniunktury w **przetwórstwie przemysłowym** oceniają w lutym optymistycznie, podobnie jak w styczniu. Bieżący portfel zamówień i produkcja rosną wolniej niż w ubiegłym miesiącu, nie zmienia się bieżąca sytuacja finansowa. Prognozy portfela zamówień, produkcji i sytuacji finansowej są bardziej korzystne od formułowanych w styczniu. Planowany jest niewielki wzrost zatrudnienia, zbliżony do zapowiadanego w ubiegłym miesiącu. Przedsiębiorcy przewidują, że ceny wyrobów przemysłowych mogą nieznacznie rosnąć, nieco szybciej niż oczekiwano w styczniu.

Ogólny klimat koniunktury w **budownictwie** oceniany jest w lutym nieco mniej negatywnie niż w styczniu. Diagnozy portfela zamówień, produkcji budowlano-montażowej i sytuacji finansowej są bardziej niekorzystne od zgłaszanych w ubiegłym miesiącu. Prognozy portfela zamówień są optymistyczne. Przewidywania dotyczące produkcji budowlano-montażowej oraz sytuacji finansowej są mniej pesymistyczne od formułowanych w styczniu. Redukcje zatrudnienia mogą być mniejsze od planowanych przed miesiącem. Przedsiębiorcy przewidują, że ceny robót budowlano-montażowych będą spadać w stopniu zbliżonym do oczekiwanego w styczniu.

Ogólny klimat koniunktury w **handlu hurtowym** w lutym oceniany jest podobnie jak w styczniu. Bieżąca sprzedaż nadal spada. Odpowiednie przewidywania są nieznacznie optymistyczne, lepsze od formułowanych przed miesiącem. Utrzymują się pesymistyczne diagnozy i prognozy sytuacji finansowej. Planowany jest niewielki wzrost zatrudnienia. Przedsiębiorcy przewidują przyspieszenie dynamiki cen.

Oceny ogólnego klimatu koniunktury w **handlu detalicznym** są mniej niekorzystne niż przed miesiącem. Przewidywania dotyczące sprzedaży są optymistyczne, lepsze od formułowanych w styczniu. Poprawiają się, mimo to nadal negatywne, prognozy sytuacji finansowej. Odpowiednie diagnozy są bardziej niekorzystne niż miesiąc wcześniej. Planowane są mniejsze niż oczekiwano w styczniu redukcje zatrudnienia. Przedsiębiorcy przewidują niewielkie przyspieszenie dynamiki cen.

Firmy z sekcji **informacja i komunikacja** oceniają w lutym koniunkturę korzystnie, podobnie jak przed miesiącem, choć nieznacznie gorzej niż przed rokiem. Jednostki z sekcji **transport i gospodarka magazynowa** formułują pozytywne oceny koniunktury, lepsze niż w styczniu br. i w lutym ub. r. Dyrektorzy podmiotów z sekcji **działalność związana z zakwaterowaniem i usługami gastronomicznymi** oceniają koniunkturę mniej pesymistycznie niż przed miesiącem i przed rokiem.

W **przetwórstwie przemysłowym** badaniem objęte są podmioty o liczbie pracujących 10 i więcej osób. W pozostałych badaniach (**budownictwo, handel hurtowy i detaliczny, usługi**) uczestniczą również podmioty o liczbie pracujących do 9 osób.

**Przetwórstwo przemysłowe** — sekcja C; **Budownictwo** — sekcja F; **Handel hurtowy** — dział 46; **Handel detaliczny** — działy 45 i 47

**Usługi** — sekcje: H – Transport i gospodarka magazynowa, I – Działalność związana z zakwaterowaniem i usługami gastronomicznymi, J – Informacja i komunikacja, K – Działalność finansowa i ubezpieczeniowa, L – Działalność związana z obsługą rynku nieruchomości, M – Działalność profesjonalna, naukowa i techniczna, N – Działalność w zakresie usług administrowania i działalność wspierająca, P – Edukacja, Q – Opieka zdrowotna i pomoc społeczna, R – Działalność związana z kulturą, rozrywką i rekreacją, S – Pozostała działalność usługowa

Opracowanie:

Departament Przedsiębiorstw

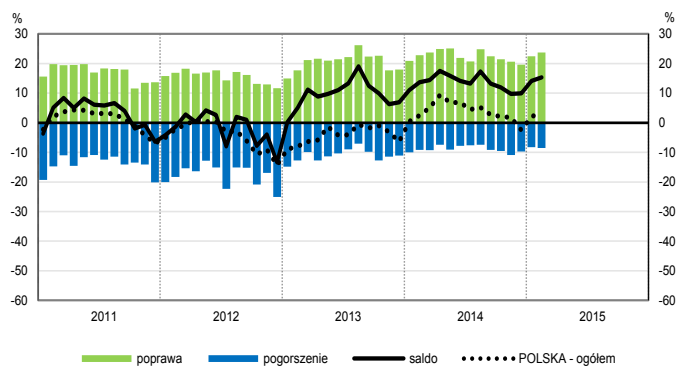
Kontakt w sprawach merytorycznych:

Hanna Sękowska tel. 22 608 36 51, Magdalena Świącka tel. 22 608 35 50, Olga Gaca tel. 22 608 36 51,

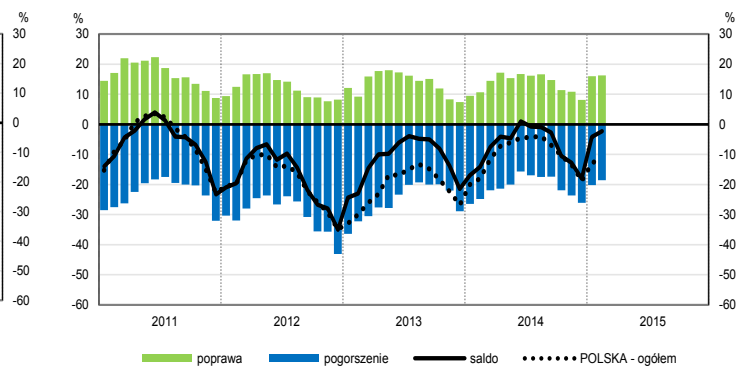
Hubert Stefaniak tel. 22 608 35 50, Łukasz Gontarz tel. 22 608 36 51.

# OGÓLNY KLIMAT KONIUNKTURY WEDŁUG SEKCJI / DZIAŁÓW PKD

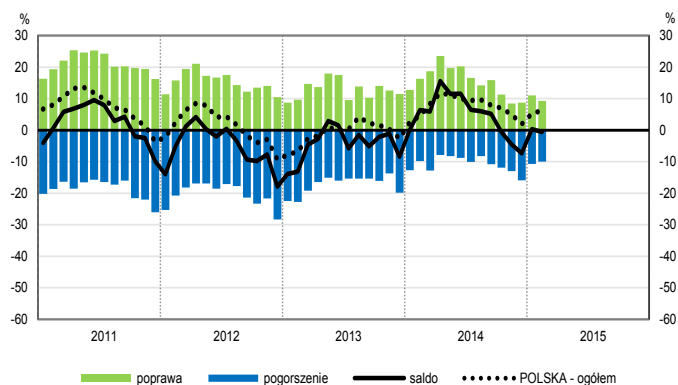
## Przetwórstwo przemysłowe (sekcja C)



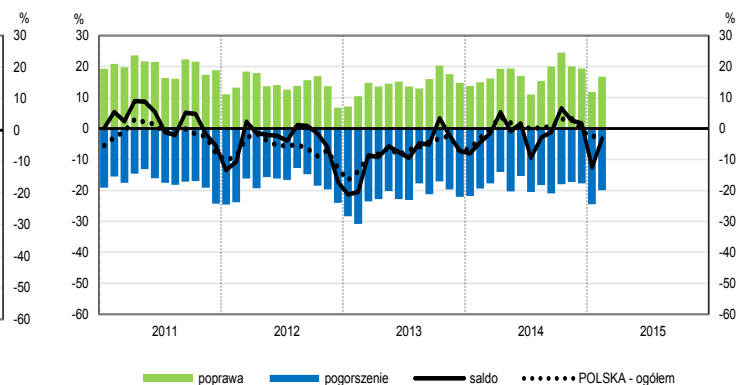
## Budownictwo (sekcja F)



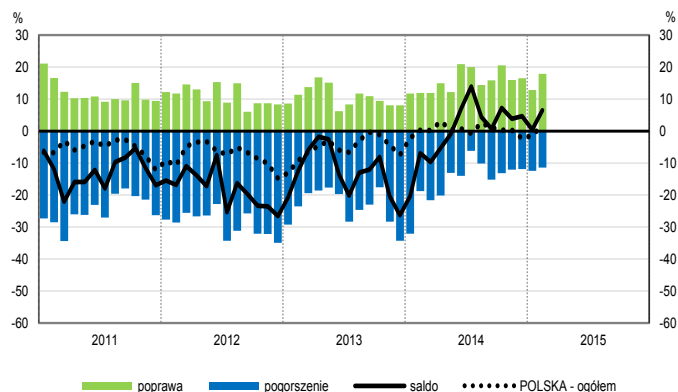
## Handel hurtowy (dział 46)



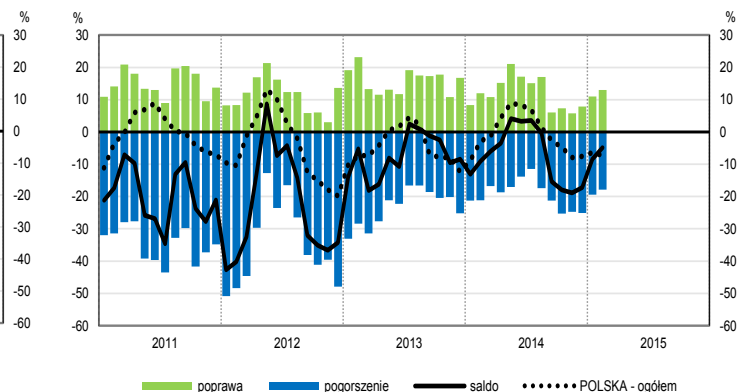
## Handel detaliczny (działy 45+47)



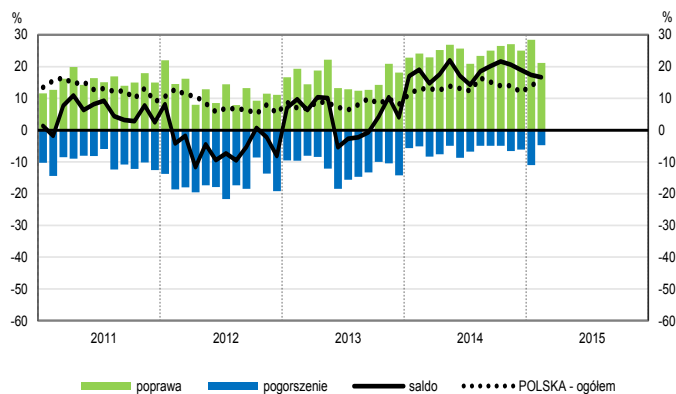
## Transport i gospodarka magazynowa (sekcja H)



## Zakwaterowanie i gastronomia (sekcja I)

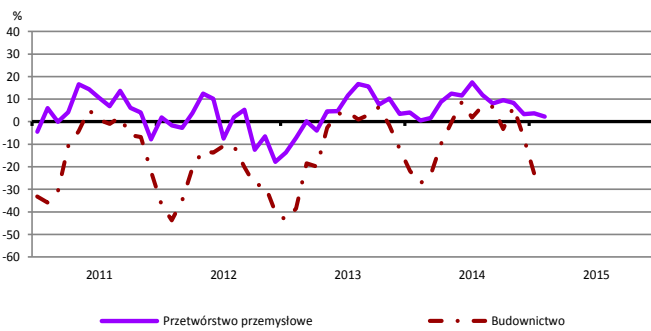


## Informacja i komunikacja (sekcja J)

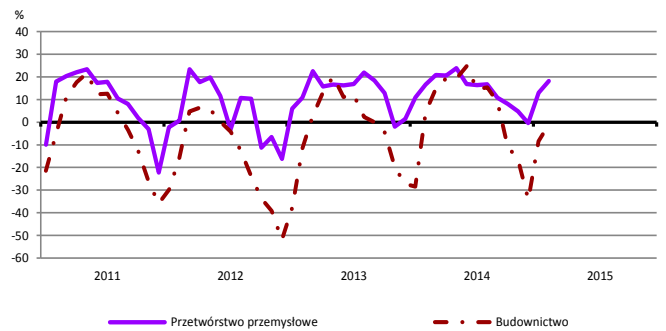


# WYBRANE WSKAŹNIKI WEDŁUG SEKCJI / DZIAŁÓW PKD

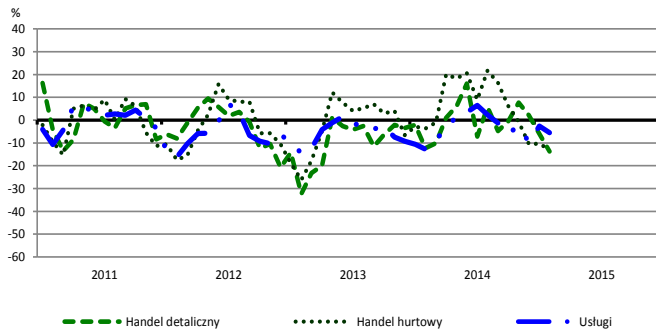
## Bieżąca produkcja



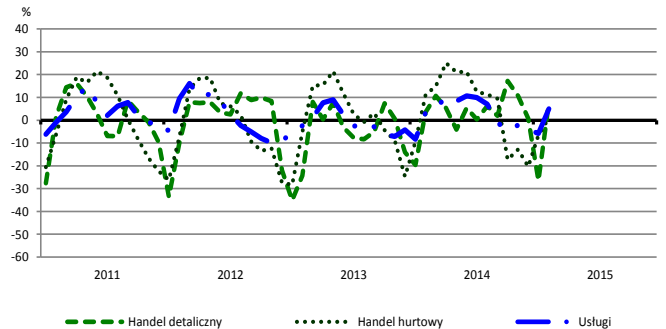
## Przewidywana produkcja



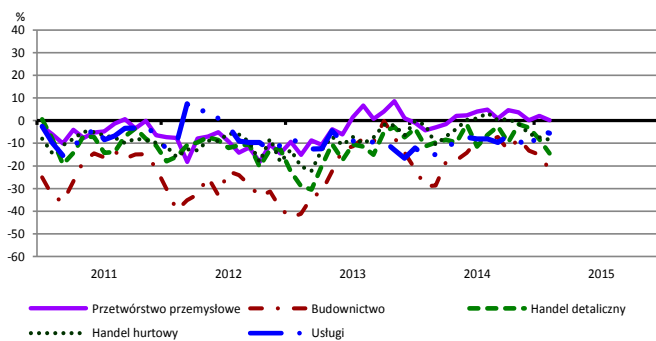
## Bieżąca sprzedaż



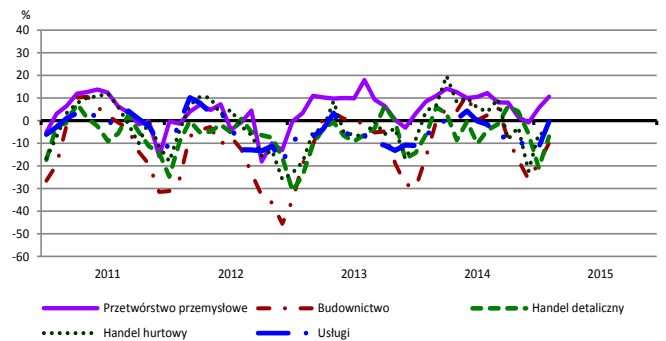
## Przewidywana sprzedaż



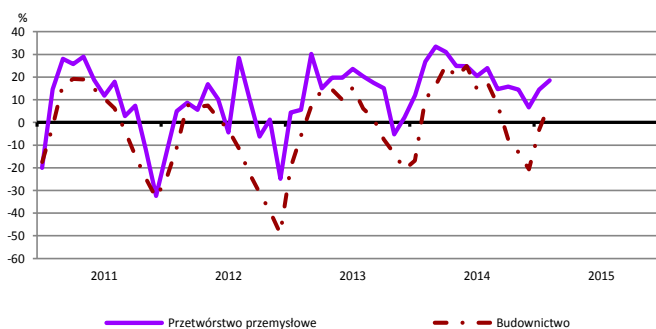
## Bieżąca sytuacja finansowa



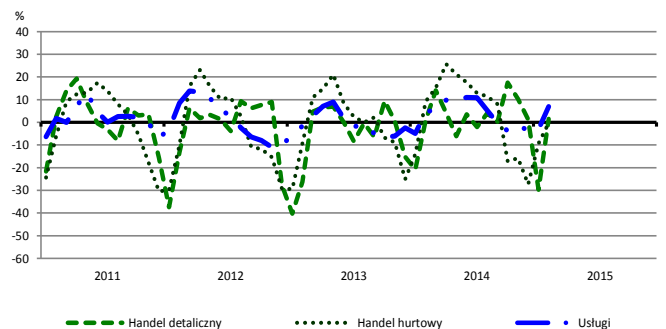
## Przewidywana sytuacja finansowa



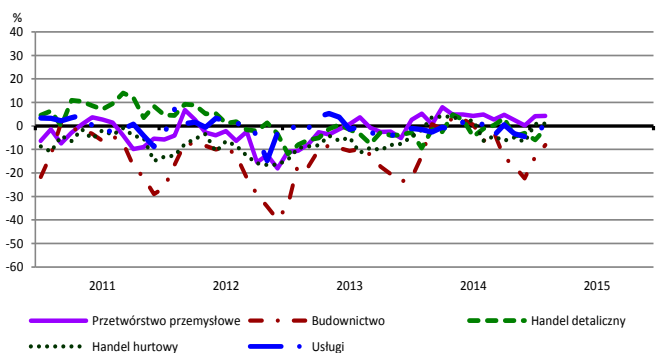
## Przewidywany portfel zamówień na rynku krajowym



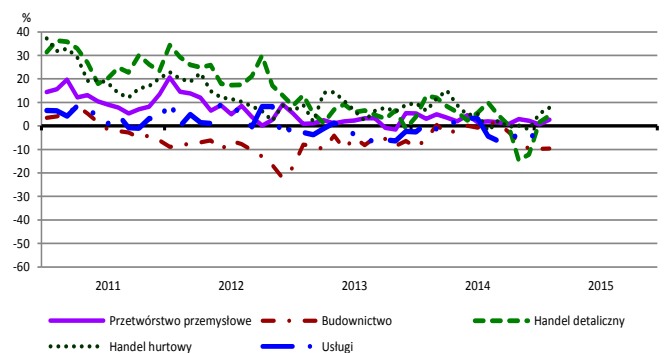
## Przewidywany popyt



## Przewidywane zatrudnienie

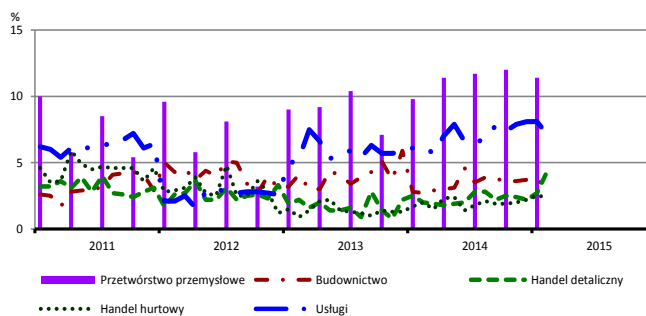


## Przewidywane ceny

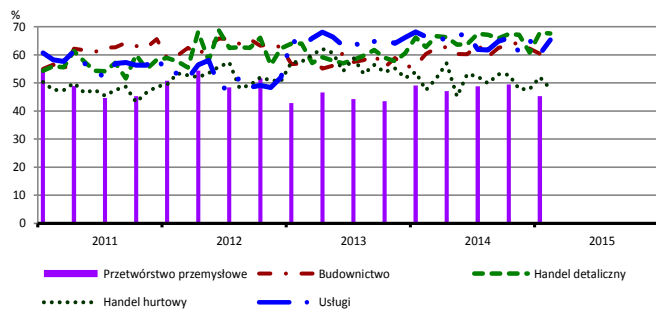


# BARIERY DZIAŁALNOŚCI GOSPODARCZEJ

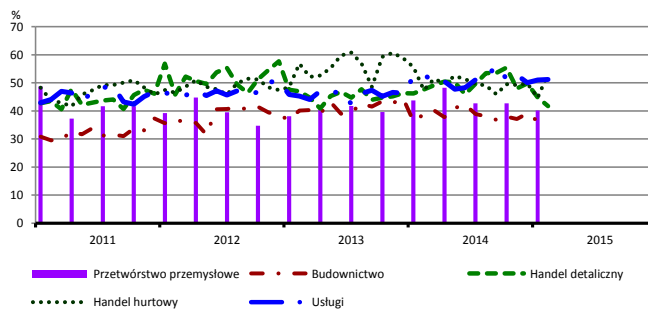
## Brak barier



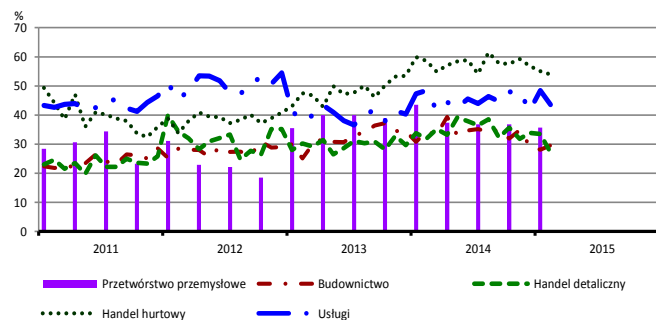
## Koszty zatrudnienia



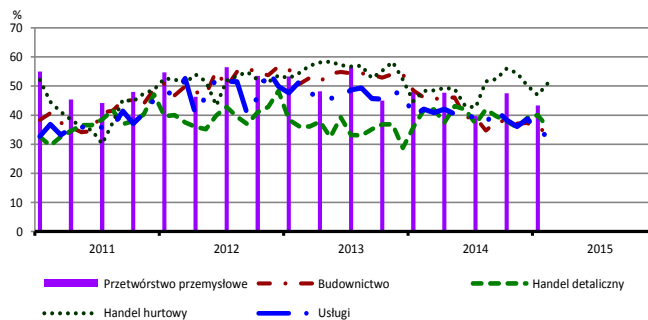
## Wysokie obciążenia na rzecz budżetu



## Niejasne i niespójne przepisy prawne



## Niepewność ogólnej sytuacji gospodarczej



Największy odsetek przedsiębiorców **nieodczuwających żadnych barier w prowadzeniu bieżącej działalności gospodarczej** w lutym br. jest odnotowany w jednostkach prowadzących działalność z zakresu usług (7,1%), w dalszej kolejności – handlu detalicznego (4,4%), budownictwa (3,0%), handlu hurtowego (2,4%).

Największe trudności napotymane przez przedsiębiorstwa **budowlano-montażowe** zgłaszające bariery związane są z kosztami zatrudnienia (60% w lutym bieżącego i ubiegłego roku) oraz konkurencją na rynku (60% w lutym br., 69% przed rokiem – jest to bariera, której znaczenie w skali roku spadło w istotnym stopniu). Podobnie spadło również znaczenie bariery związanej z niepewnością ogólnej sytuacji gospodarczej (z 46% do 35%). W porównaniu z lutym 2014 r. w największym stopniu wzrosło znaczenie bariery związanej z niedoborem wykwalifikowanych pracowników (z 11% do 17%).

Podmioty prowadzące działalność w zakresie **handlu hurtowego** najczęściej wskazują trudności związane z konkurencją na rynku (barierę tę sygnalizuje 55% przedsiębiorstw w lutym bieżącego i ubiegłego roku). Bariery, której znaczenie w ujęciu rocznym wzrosło w największym stopniu są wysokie obciążenia na rzecz budżetu (z 47% do 53%), natomiast spadło – bariery związanych z niedostatecznym popytem (z 42% do 35%) oraz niejasnymi i niespójnymi przepisami prawnymi (z 59% do 54%).

Przedsiębiorcy prowadzący działalność z zakresu **handlu detalicznego** najbardziej odczuwają bariery związane z kosztami zatrudnienia (barierę tę sygnalizuje w lutym br. 68% przedsiębiorstw, 63% w analogicznym miesiącu ub. r. – jest to bariera, której znaczenie w ujęciu rocznym zwiększyło się najbardziej) oraz konkurencją na rynku (67% w lutym br., 63% przed rokiem). W skali roku najbardziej spadło znaczenie barier związanych z wysokimi obciążeniami na rzecz budżetu (z 48% do 42%), niepewnością ogólnej sytuacji gospodarczej (z 42% do 36%), a także niejasnymi i niespójnymi przepisami prawnymi (z 32% do 27%).

Największe trudności wskazywane przez firmy **usługowe** zgłaszające bariery związane są z kosztami zatrudnienia (65% w lutym br., 67% przed rokiem) oraz wysokimi obciążeniami na rzecz budżetu (51% w lutym br., 53% w analogicznym miesiącu ub. r.). W skali roku w największym stopniu spadło znaczenie bariery związanej z niepewnością ogólnej sytuacji gospodarczej (z 42% do 33%).

Departament Przedsiębiorstw GUS, Al. Niepodległości 208, 00-925 Warszawa, tel. (22) 608 36 51

Wyniki badania koniunktury w przemyśle, budownictwie, handlu i usługach można znaleźć na stronie GUS

<http://stat.gov.pl/obszary-tematyczne/koniunktura/koniunktura/koniunktura-w-przemysle-budownictwie-handlu-i-uslugach-2000-2015.4.8.html>

Zeszyt Metodologiczny „Badanie koniunktury gospodarczej GUS”, 2014

[http://stat.gov.pl/download/gfx/portalinformacyjny/pl/defaultaktualnosci/5516/5/5/1/badanie\\_koniunktury\\_gospodarczej\\_2014\\_05\\_22.pdf](http://stat.gov.pl/download/gfx/portalinformacyjny/pl/defaultaktualnosci/5516/5/5/1/badanie_koniunktury_gospodarczej_2014_05_22.pdf)