



KONIUNKTURA GOSPODARCZA

w kwietniu 2015 r.

**opinie formułowane przez jednostki, których siedziba znajduje się
w WOJEWÓDZTWIE MAŁOPOLSKIM**

Przedsiębiorstwa z siedzibą w województwie małopolskim ogólny klimat koniunktury w **przetwórstwie przemysłowym** oceniają w kwietniu optymistycznie, nieco lepiej niż w marcu. Oceny dotyczące portfela zamówień, produkcji i sytuacji finansowej są bardziej korzystne od zgłaszanych przed miesiącem. Odpowiednie prognozy są optymistyczne, zbliżone do formułowanych w marcu. Planowany jest niewielki wzrost zatrudnienia, w skali podobnej do zapowiadanej w ubiegłym miesiącu. Przedsiębiorcy przewidują, że ceny wyrobów przemysłowych mogą nieznacznie rosnąć.

Ogólny klimat koniunktury w **budownictwie** oceniany jest w kwietniu bardziej korzystnie niż w marcu. Diagnozy portfela zamówień są optymistyczne, po niekorzystnych ocenach zgłaszanych w ubiegłym miesiącu. Bieżąca produkcja budowlano-montażowa nie zmienia się. Oceny sytuacji finansowej są mniej pesymistyczne niż w marcu. Odpowiednie przewidywania są optymistyczne, lepsze od formułowanych przed miesiącem. Zatrudnienie może nieznacznie rosnąć. Przedsiębiorcy przewidują, że ceny robót budowlano-montażowych będą spadać wolniej niż oczekiwano w marcu.

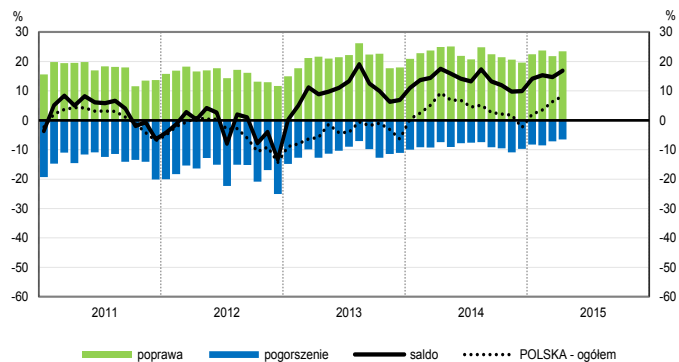
Ogólny klimat koniunktury w **handlu hurtowym** w kwietniu oceniany jest bardziej pozytywnie niż w marcu. Diagnozy i prognozy sprzedaży oraz przewidywania dotyczące sytuacji finansowej są korzystne, lepsze od zgłaszanych przed miesiącem. Oceny sytuacji finansowej są mniej pesymistyczne niż w marcu. Podmioty nie planują zmian w poziomie zatrudnienia. Przedsiębiorcy przewidują spowolnienie dynamiki cen.

Oceny ogólnego klimatu koniunktury w **handlu detalicznym** są bardziej korzystne niż przed miesiącem. Diagnozy sprzedaży są optymistyczne, lepsze od zgłaszanych w marcu. Bieżąca sytuacja finansowa nie ulega zmianie. Odpowiednie prognozy są optymistyczne, ale ostrożniejsze od formułowanych przed miesiącem. Planowany jest niewielki wzrost zatrudnienia. Przedsiębiorcy przewidują, iż w najbliższych trzech miesiącach ceny mogą spadać.

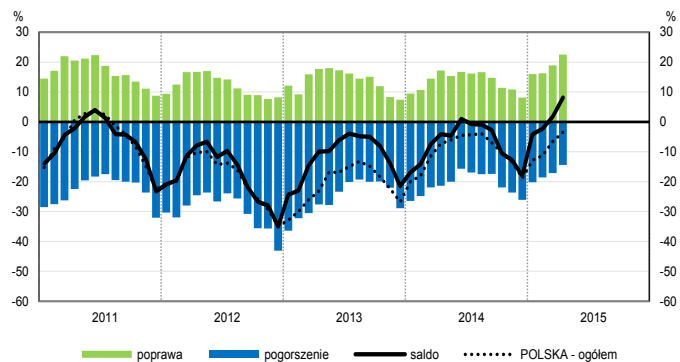
Firmy z sekcji **informacja i komunikacja** oceniają w kwietniu koniunkturę bardziej optymistycznie niż przed miesiącem i przed rokiem. Bardziej korzystne niż w marcu br. oceny koniunktury, przy negatywnych opiniach z kwietnia ub. r., zgłaszają kierujący jednostkami z sekcji **transport i gospodarka magazynowa**. Dyrektorzy podmiotów z sekcji **działalność związana z zakwaterowaniem i usługami gastronomicznymi** oceniają koniunkturę lepiej niż w ubiegłym miesiącu i przed rokiem.

OGÓLNY KLIMAT KONIUNKTURY WEDŁUG SEKCJI / DZIAŁÓW PKD

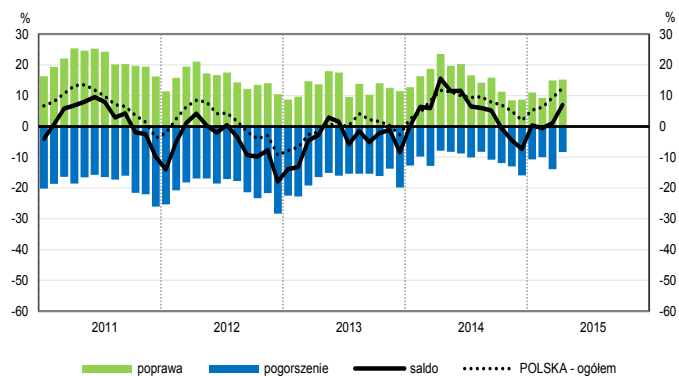
Przetwórstwo przemysłowe (sekcja C)



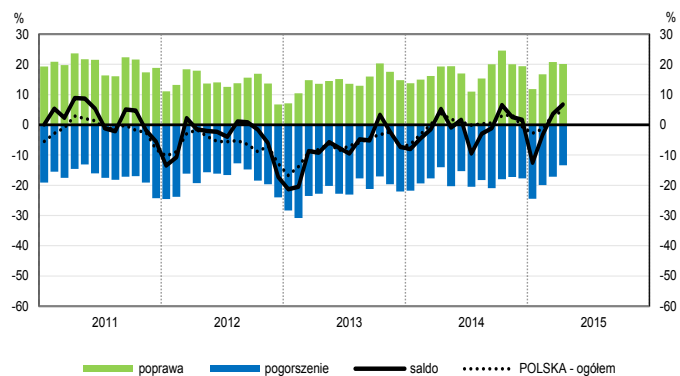
Budownictwo (sekcja F)



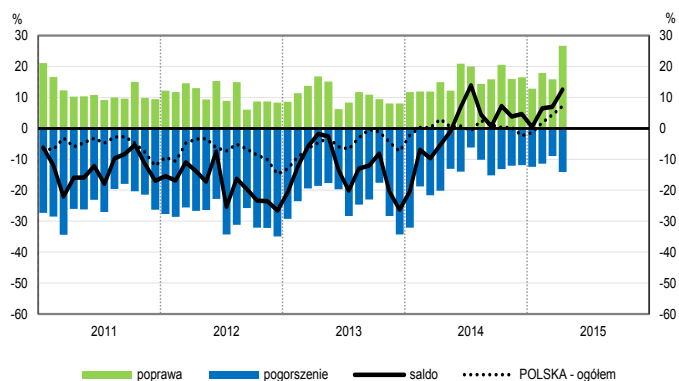
Handel hurtowy (dział 46)



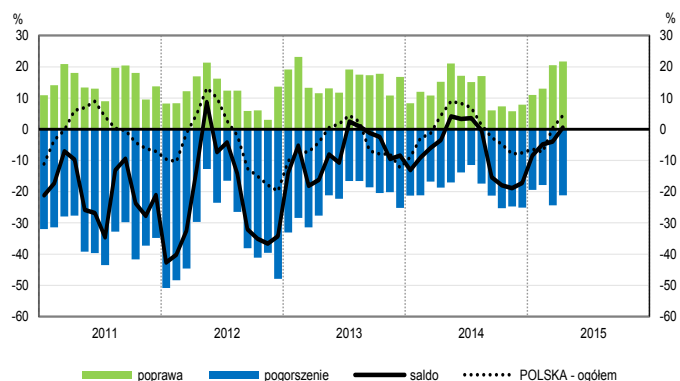
Handel detaliczny (działy 45+47)



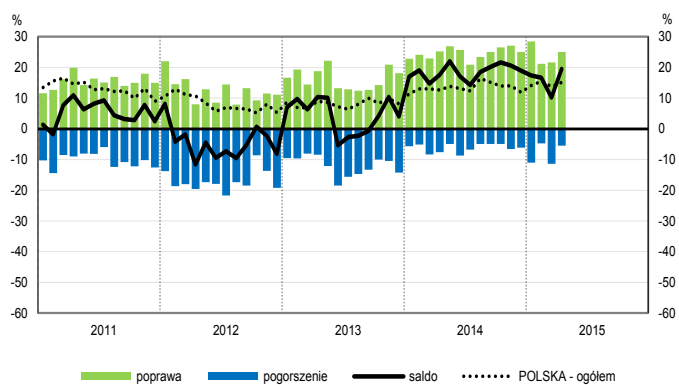
Transport i gospodarka magazynowa (sekcja H)



Zakwaterowanie i gastronomia (sekcja I)

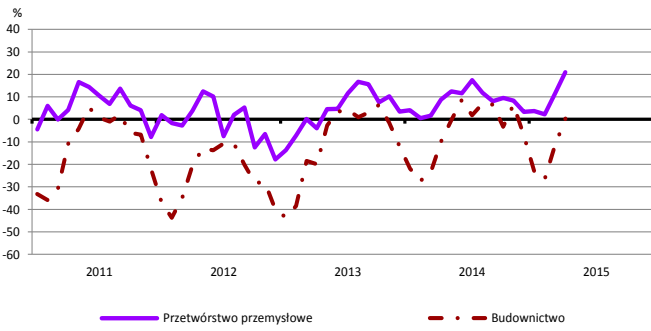


Informacja i komunikacja (sekcja J)

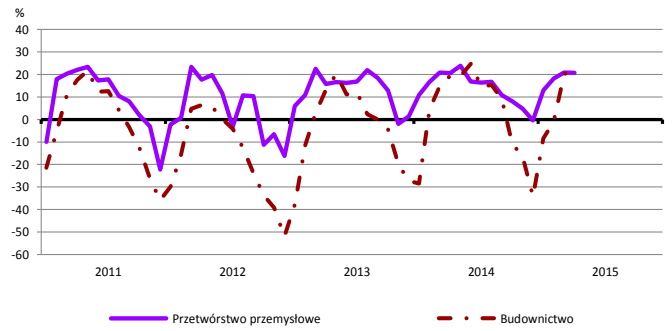


WYBRANE WSKAŹNIKI WEDŁUG SEKCJI / DZIAŁÓW PKD

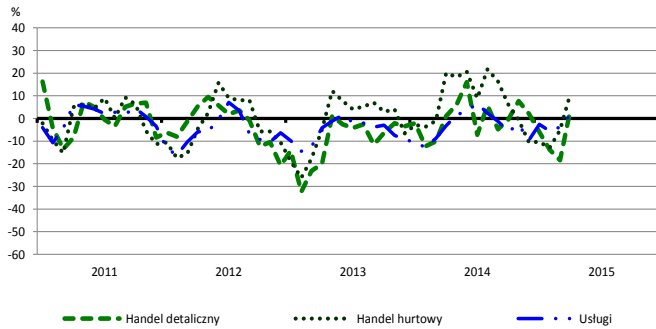
Bieżąca produkcja



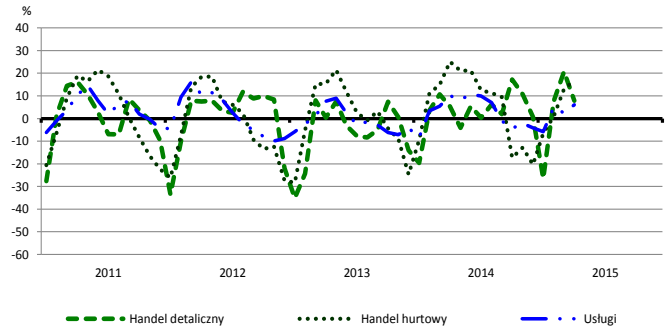
Przewidywana produkcja



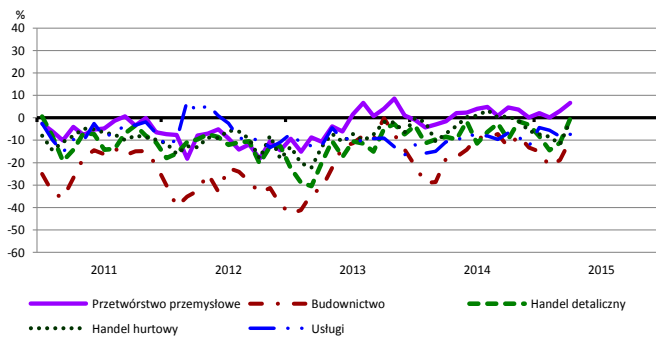
Bieżąca sprzedaż



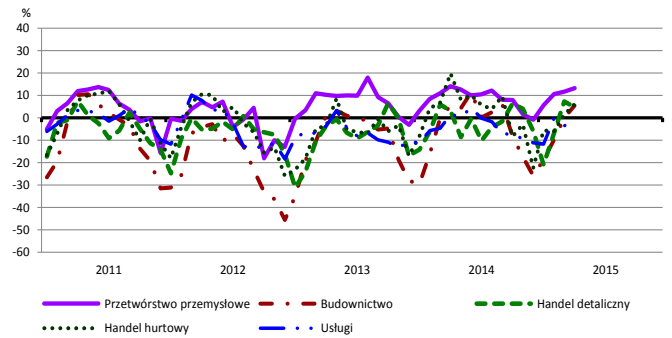
Przewidywana sprzedaż



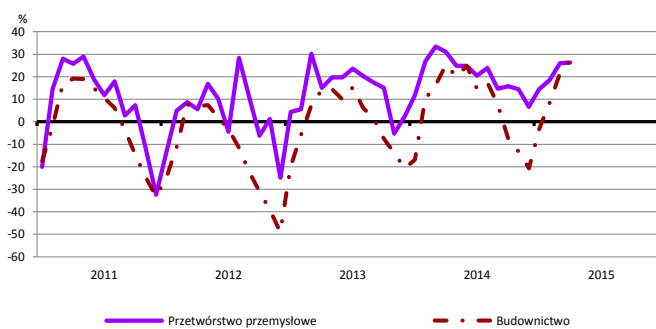
Bieżąca sytuacja finansowa



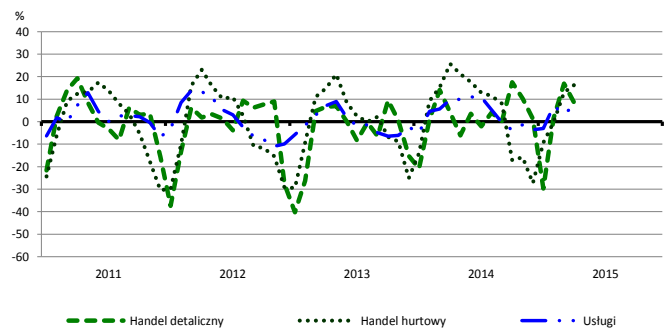
Przewidywana sytuacja finansowa



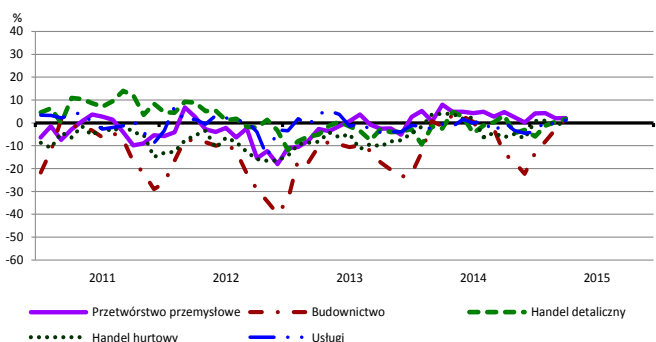
Przewidywany portfel zamówień na rynku krajowym



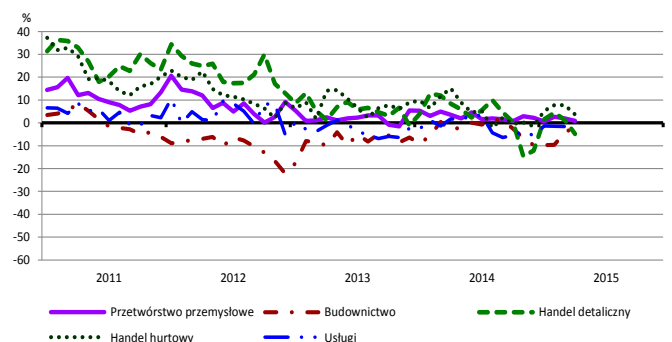
Przewidywany popyt



Przewidywane zatrudnienie

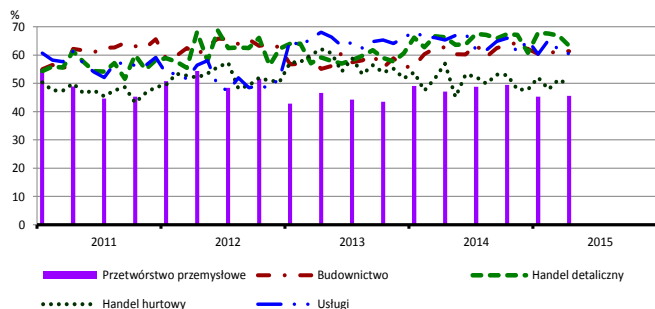


Przewidywane ceny

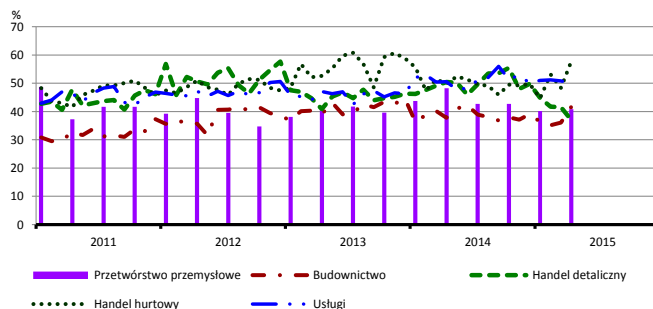


BARIERY DZIAŁALNOŚCI GOSPODARCZEJ

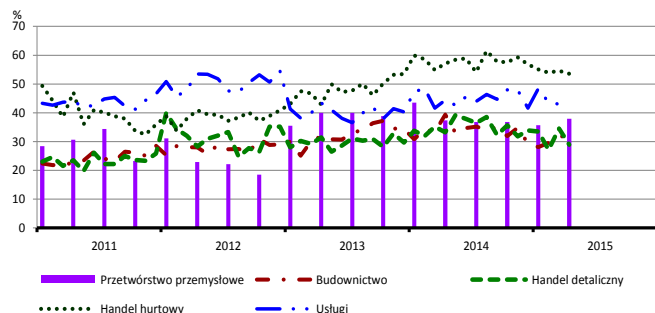
Koszty zatrudnienia



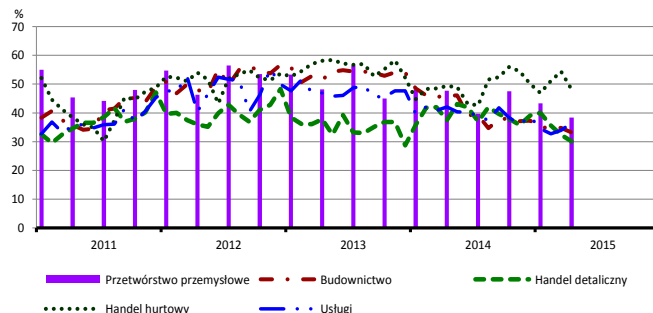
Wysokie obciążenia na rzecz budżetu



Niejasne i niespójne przepisy prawne



Niepewność ogólnej sytuacji gospodarczej



Największy odsetek przedsiębiorców **nieodczuwających żadnych barier w prowadzeniu bieżącej działalności gospodarczej** w kwietniu br. jest odnotowany w jednostkach prowadzących działalność z zakresu przetwórstwa przemysłowego (10,5%), w dalszej kolejności – usług (9,1%), budownictwa (4,5%), handlu detalicznego (2,8%), handlu hurtowego (2,0%).

W jednostkach z zakresu **przetwórstwa przemysłowego**, które nie sygnalizują braku utrudnień swojej działalności, najczęściej zgłaszanymi barierami są niedostateczny popyt na rynku krajowym (54% w kwietniu br., 52% przed rokiem) oraz koszty zatrudnienia (46% w kwietniu br., 47% w analogicznym miesiącu ub. r.). Bariery, której znaczenie spadło w skali roku w największym stopniu jest niepewność ogólnej sytuacji gospodarczej (z 48% do 38%).

Największe trudności napotymane przez przedsiębiorstwa **budowlano-montażowe** zgłaszające bariery związane są z konkurencją na rynku (63% w kwietniu br., 68% przed rokiem) oraz kosztami zatrudnienia (61% w kwietniu br., 63% w analogicznym miesiącu ub. r.). W skali roku w największym stopniu wzrosło znaczenie bariery związanej z niedoborem wykwalifikowanych pracowników (z 11% do 18%), natomiast spadło – barier związanych z niepewnością ogólnej sytuacji gospodarczej (z 46% do 33%) oraz niedostatecznym popytem (z 43% do 33%).

Podmioty prowadzące działalność w zakresie **handlu hurtowego** najczęściej wskazują trudności związane z konkurencją na rynku (barierę tę sygnalizuje w kwietniu br. 60% przedsiębiorstw, 55% w analogicznym miesiącu ub. r.) oraz wysokimi obciążeniami na rzecz budżetu (58% w kwietniu br., 50% przed rokiem). Są to bariery, których znaczenie w skali roku wzrosło najbardziej. Bariery, której znaczenie w ujęciu rocznym spadło w największym stopniu są koszty zatrudnienia (z 57% do 49%).

Przedsiębiorcy prowadzący działalność z zakresu **handlu detalicznego** najbardziej odczuwają bariery związane z konkurencją na rynku (barierę tę sygnalizuje w kwietniu br. 64% przedsiębiorstw, 63% w analogicznym miesiącu ub. r.) oraz kosztami zatrudnienia (63% w kwietniu br., 66% przed rokiem). W skali roku najbardziej spadło znaczenie barier związanych z wysokimi obciążeniami na rzecz budżetu (z 50% do 37%), trudnościami w rozrachunkach z kontrahentami (z 19% do 9%), niepewnością ogólnej sytuacji gospodarczej (z 38% do 30%) oraz wysokimi odsetkami bankowymi (z 23% do 15%).

Największe trudności wskazywane przez firmy **usługowe** zgłaszające bariery związane są z kosztami zatrudnienia (60% w kwietniu br., 65% przed rokiem) oraz wysokimi obciążeniami na rzecz budżetu (50% w kwietniu br., 51% w analogicznym miesiącu ub. r.). W skali roku w największym stopniu spadła uciążliwość bariery związanej z niepewnością ogólnej sytuacji gospodarczej (z 42% do 37%).

W **przetwórstwie przemysłowym** badaniem objęte są podmioty o liczbie pracujących 10 i więcej osób. W pozostałych badaniach (**budownictwo, handel hurtowy i detaliczny, usługi**) uczestniczą również podmioty o liczbie pracujących do 9 osób.

Przetwórstwo przemysłowe — sekcja C; **Budownictwo** — sekcja F; **Handel hurtowy** — dział 46; **Handel detaliczny** — działy 45 i 47
Usługi — sekcje: H – Transport i gospodarka magazynowa, I – Działalność związana z zakwaterowaniem i usługami gastronomicznymi, J – Informacja i komunikacja, K – Działalność finansowa i ubezpieczeniowa, L – Działalność związana z obsługą rynku nieruchomości, M – Działalność profesjonalna, naukowa i techniczna, N – Działalność w zakresie usług administrowania i działalność wspierająca, P – Edukacja, Q – Opieka zdrowotna i pomoc społeczna, R – Działalność związana z kulturą, rozrywką i rekreacją, S – Pozostała działalność usługowa

Opracowanie merytoryczne:
Departament Przedsiębiorstw
 Hanna Sękowska Tel. 22 608 36 51,
 Magdalena Świąćka Tel. 22 608 35 50,
 Olga Gaca Tel. 22 608 36 51,
 Hubert Stęfaniak Tel. 22 608 35 50,
 Łukasz Gontarz Tel. 22 608 35 50.

Rzeczposzechnianie:
Rzecznik Prasowy Prezesa GUS
Artur Satora
Tel: 22 608 3475, 22 608 3009
 e-mail: rzecznik@stat.gov.pl

Wyniki badania koniunktury w przemyśle, budownictwie, handlu i usługach można znaleźć na stronie GUS
http://stat.gov.pl/obszary-tematyczne/koniunktura/koniunktura/koniunktura-w-przemysle-budownictwie-handlu-i-uslugach-2000-2015_4.8.html
 Zeszyt Metodologiczny „Badanie koniunktury gospodarczej GUS”, 2015
http://stat.gov.pl/download/gfx/portalinformacyjny/pl/defaultaktualnosci/5516/5/6/1/badanie_koniunktury_gospodarczej_2015.pdf