



KONIUNKTURA GOSPODARCZA

w maju 2015 r.

opinie formułowane przez jednostki, których siedziba znajduje się
w WOJEWÓDZTWIE MAŁOPOLSKIM

*Przedsiębiorstwa z siedzibą w województwie małopolskim ogólny klimat koniunktury w **przetwórstwie przemysłowym** oceniają w maju optymistycznie, podobnie jak w kwietniu. Bieżąca sytuacja finansowa oceniana jest korzystnie, nieznacznie lepiej niż przed miesiącem. Oceny dotyczące portfela zamówień oraz produkcji są mniej optymistyczne od zgłaszanych w kwietniu. Odpowiednie prognozy są pozytywne, ale ostrożniejsze od formułowanych w ubiegłym miesiącu. Planowany jest wzrost zatrudnienia, nieco większy od zapowiadanego w kwietniu. Przedsiębiorcy przewidują, że ceny wyrobów przemysłowych mogą rosnąć nieznacznie szybciej niż oczekiwano przed miesiącem.*

*Ogólny klimat koniunktury w **budownictwie** oceniany jest w maju nieco bardziej korzystnie niż w kwietniu. Diagnozy portfela zamówień oraz produkcji budowlano-montażowej są pozytywne, lepsze od zgłaszanych w ubiegłym miesiącu. Bieżąca sytuacja finansowa oceniana jest nieznacznie mniej niekorzystnie niż w kwietniu. Prognozy portfela zamówień oraz produkcji budowlano-montażowej są nieco bardziej optymistyczne od formułowanych w ubiegłym miesiącu, przy utrzymujących się korzystnych przewidywaniach dotyczących sytuacji finansowej. Wzrost zatrudnienia może być większy od planowanego w kwietniu. Przedsiębiorcy przewidują, że ceny robót budowlano-montażowych będą nieznacznie rosnąć.*

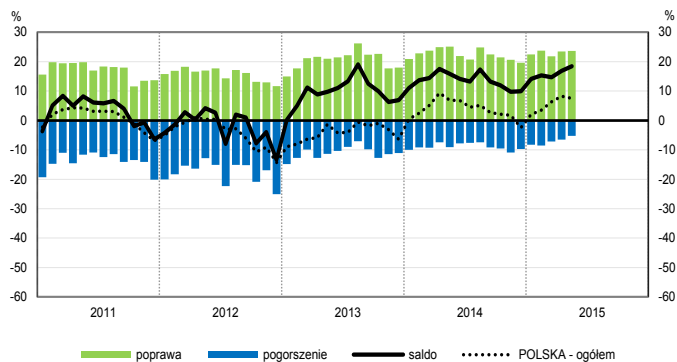
*Ogólny klimat koniunktury w **handlu hurtowym** w maju oceniany jest mniej pozytywnie niż w kwietniu. Bieżąca sprzedaż spada, wobec wzrostu sprzed miesiąca. Diagnozy sytuacji finansowej są nieco bardziej pesymistyczne niż w kwietniu. Odpowiednie przewidywania są korzystne, ale ostrożniejsze od formułowanych miesiąc wcześniej. Podmioty planują niewielki wzrost zatrudnienia. Przedsiębiorcy przewidują przyspieszenie dynamiki cen.*

*Oceny ogólnego klimatu koniunktury w **handlu detalicznym** są mniej korzystne niż przed miesiącem. Diagnozy i prognozy sprzedaży są mniej optymistyczne od zgłaszanych w kwietniu. Oceny oraz przewidywania dotyczące sytuacji finansowej są negatywne, gorsze od formułowanych miesiąc wcześniej. Planowane są redukcje zatrudnienia, po niewielkim wzroście zapowiadanym w kwietniu. Przedsiębiorcy przewidują dalszy spadek cen.*

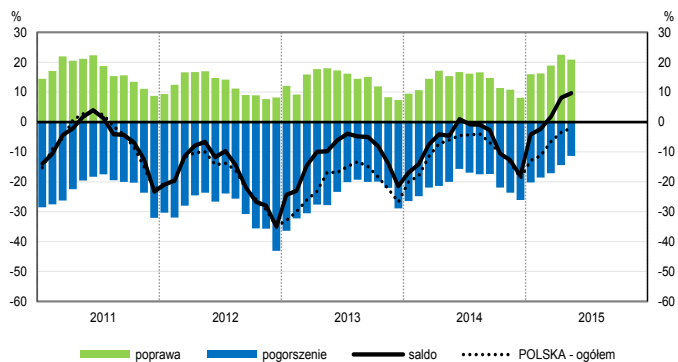
*Firmy z sekcji **informacja i komunikacja** oceniają w maju koniunkturę mniej optymistycznie niż przed miesiącem i przed rokiem. Pozytywne oceny koniunktury, zbliżone do formułowanych w kwietniu br. i lepsze wobec notowanych w maju ub. r. zgłaszają kierujący jednostkami z sekcji **transport i gospodarka magazynowa**. Dyrektorzy podmiotów z sekcji **działalność związana z zakwaterowaniem i usługami gastronomicznymi** oceniają koniunkturę bardziej korzystnie niż w ubiegłym miesiącu i przed rokiem.*

OGÓLNY KLIMAT KONIUNKTURY WEDŁUG SEKCJI / DZIAŁÓW PKD

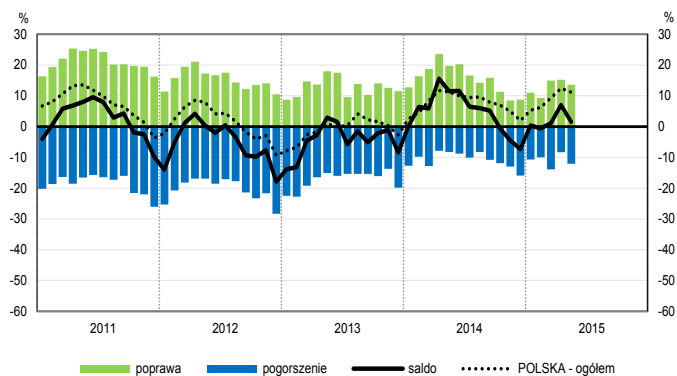
Przetwórstwo przemysłowe (sekcja C)



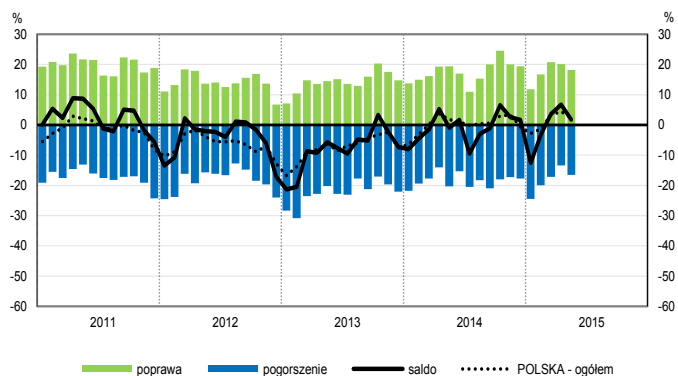
Budownictwo (sekcja F)



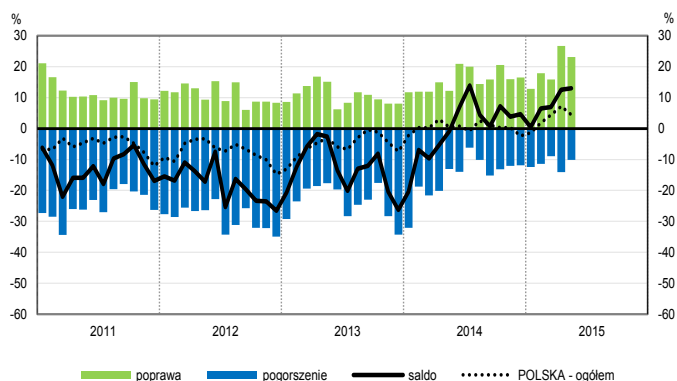
Handel hurtowy (dział 46)



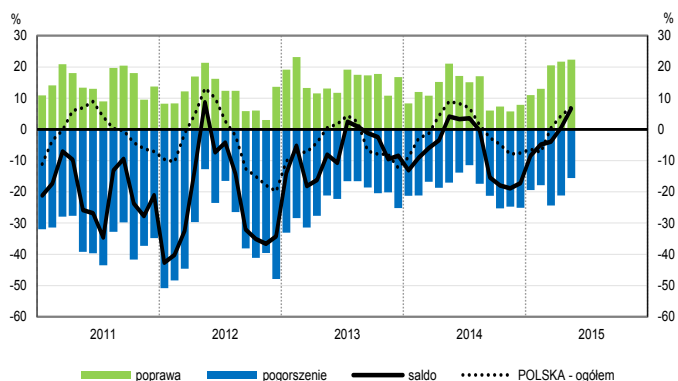
Handel detaliczny (działy 45+47)



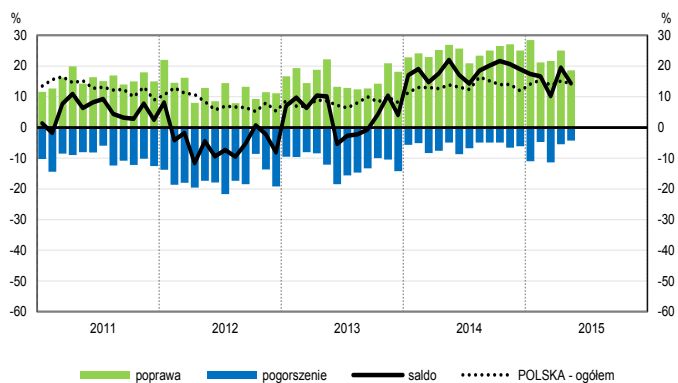
Transport i gospodarka magazynowa (sekcja H)



Zakwaterowanie i gastronomia (sekcja I)

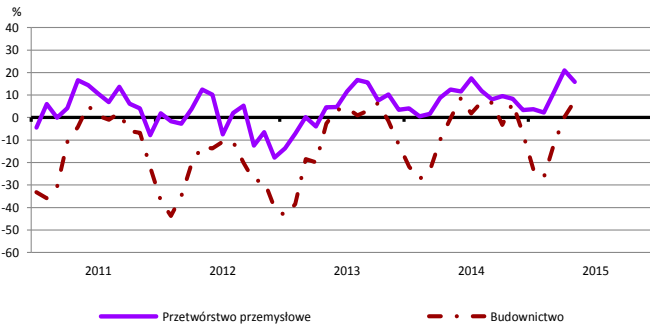


Informacja i komunikacja (sekcja J)

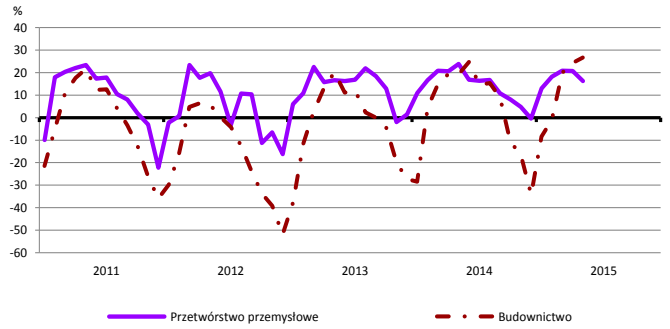


WYBRANE WSKAŹNIKI WEDŁUG SEKCJI / DZIAŁÓW PKD

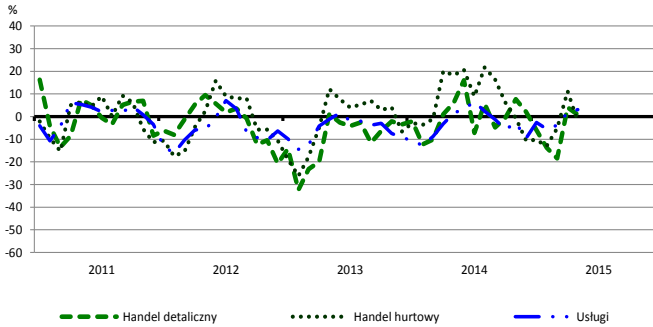
Bieżąca produkcja



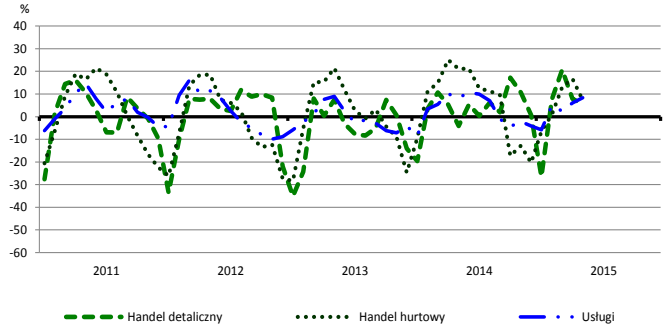
Przewidywana produkcja



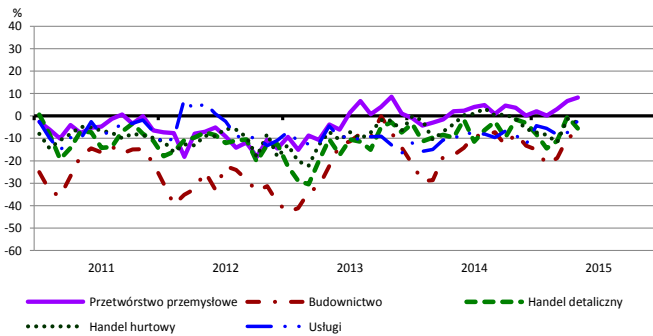
Bieżąca sprzedaż



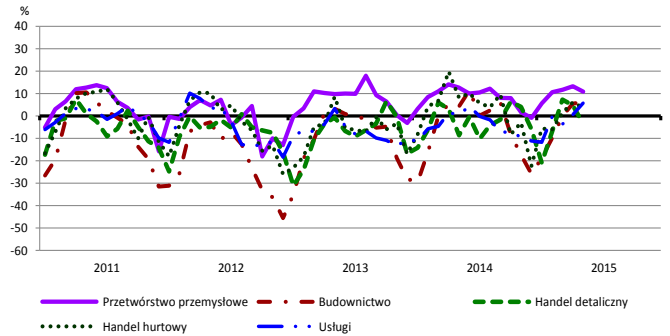
Przewidywana sprzedaż



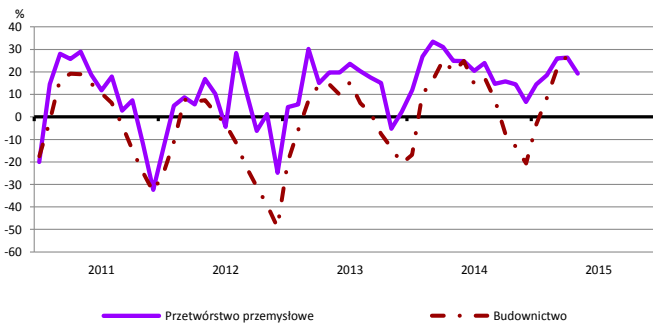
Bieżąca sytuacja finansowa



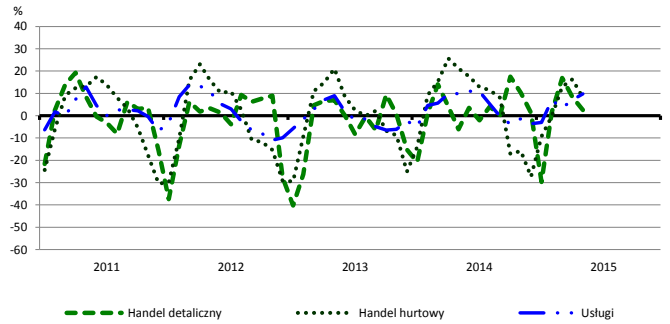
Przewidywana sytuacja finansowa



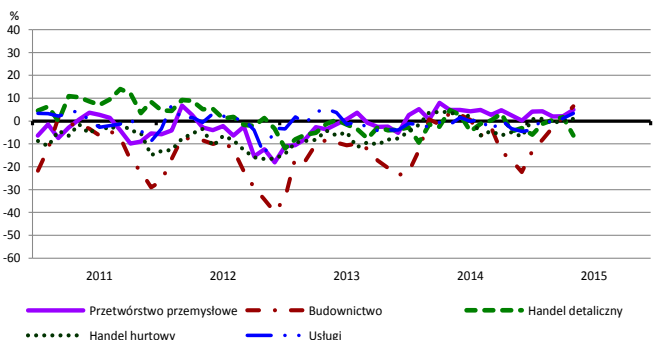
Przewidywany portfel zamówień na rynku krajowym



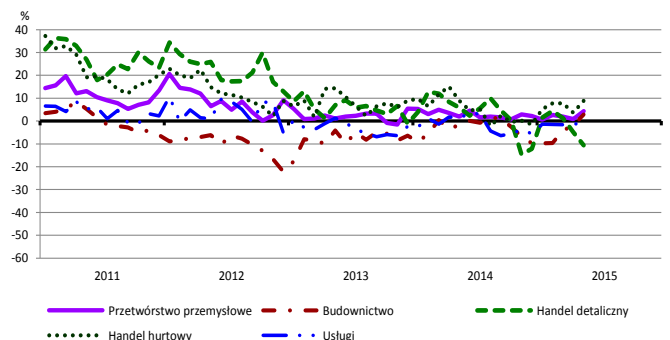
Przewidywany popyt



Przewidywane zatrudnienie

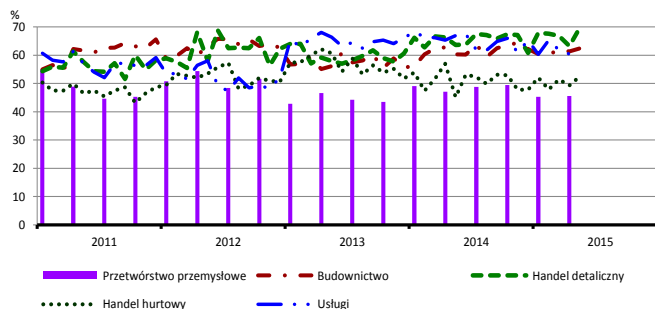


Przewidywane ceny

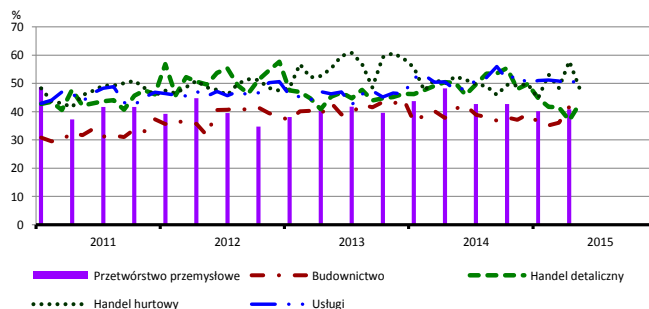


BARIERY DZIAŁALNOŚCI GOSPODARCZEJ

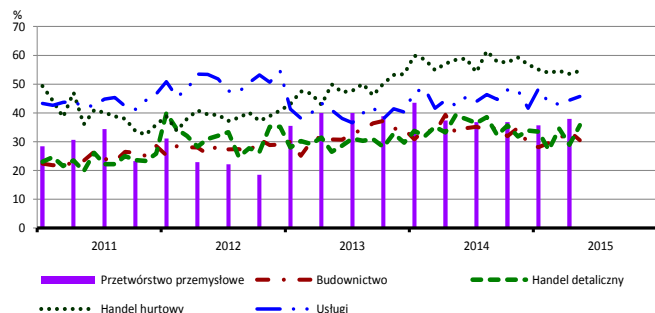
Koszty zatrudnienia



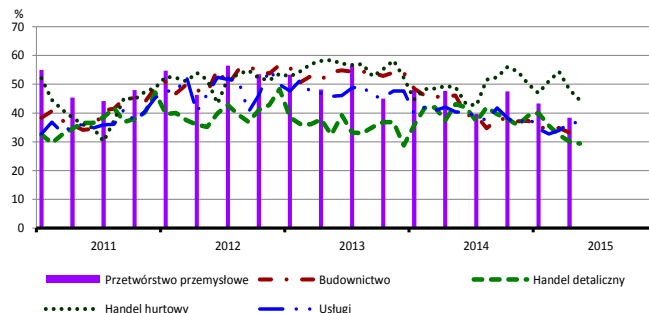
Wysokie obciążenia na rzecz budżetu



Niejasne i niespójne przepisy prawne



Niepewność ogólnej sytuacji gospodarczej



Największy odsetek przedsiębiorców **nieodczuwających żadnych barier w prowadzeniu bieżącej działalności gospodarczej** w maju br. jest odnotowany w jednostkach prowadzących działalność z zakresu usług (10,4%), w dalszej kolejności – handlu detalicznego (3,0%), budownictwa (2,8%), handlu hurtowego (2,2%).

Największe trudności napotymane przez przedsiębiorstwa **budowlano-montażowe** zgłaszające bariery związane są z kosztami zatrudnienia (62% w maju br., 60% przed rokiem) oraz konkurencją na rynku (62% w maju br., 69% w analogicznym miesiącu ub. r.). W skali roku w największym stopniu wzrosło znaczenie bariery związanej z niedoborem wykwalifikowanych pracowników (z 13% do 19%), natomiast spadło – bariery związanej z niepewnością ogólnej sytuacji gospodarczej (z 46% do 30%).

Podmioty prowadzące działalność w zakresie **handlu hurtowego** najczęściej wskazują trudności związane z niejasnymi i niespójnymi przepisami prawnymi (barierę tę sygnalizuje w maju br. 55% przedsiębiorstw, 58% w analogicznym miesiącu ub. r.) oraz kosztami zatrudnienia (52% w maju br., 45% przed rokiem – jest to bariera, której znaczenie w skali roku wzrosło najbardziej). Barrierami, których znaczenie w ujęciu rocznym spadło w największym stopniu są konkurencja na rynku (z 59% do 47%), niedostateczny popyt (z 38% do 31%) i trudności w rozrachunkach z kontrahentami (z 39% do 34%).

Przedsiębiorcy prowadzący działalność z zakresu **handlu detalicznego** najbardziej odczuwają trudności związane z kosztami zatrudnienia (barierę tę sygnalizuje w maju br. 70% przedsiębiorstw, 64% w analogicznym miesiącu ub. r. – jest to bariera, której znacznie w ujęciu rocznym wzrosło najbardziej) oraz konkurencją na rynku (60% w maju br., 70% przed rokiem). W skali roku najbardziej spadło znaczenie barier związanych z niepewnością ogólnej sytuacji finansowej (z 43% do 29%), trudnościami w rozrachunkach z kontrahentami (z 21% do 9%) i konkurencją na rynku.

Największe trudności wskazywane przez firmy **usługowe** zgłaszające bariery związane są z kosztami zatrudnienia (59% w maju br., 67% przed rokiem – jest to bariera, której znaczenie w skali roku spadło w największym stopniu) oraz wysokimi obciążeniami na rzecz budżetu (51% w maju br., 48% w analogicznym miesiącu ub. r.).

W **przetwórstwie przemysłowym** badaniem objęte są podmioty o liczbie pracujących 10 i więcej osób. W pozostałych badaniach (**budownictwo, handel hurtowy i detaliczny, usługi**) uczestniczą również podmioty o liczbie pracujących do 9 osób.

Przetwórstwo przemysłowe – sekcja C; **Budownictwo** – sekcja F; **Handel hurtowy** – dział 46; **Handel detaliczny** – działy 45 i 47
Usługi – sekcje: H – Transport i gospodarka magazynowa, I – Działalność związana z zakwaterowaniem i usługami gastronomicznymi, J – Informacja i komunikacja, K – Działalność finansowa i ubezpieczeniowa, L – Działalność związana z obsługą rynku nieruchomości, M – Działalność profesjonalna, naukowa i techniczna, N – Działalność w zakresie usług administrowania i działalność wspierająca, P – Edukacja, Q – Opieka zdrowotna i pomoc społeczna, R – Działalność związana z kulturą, rozrywką i rekreacją, S – Pozostała działalność usługowa

Opracowanie merytoryczne:
Departament Przedsiębiorstw
Hanna Sękowska Tel. 22 608 36 51,
Magdalena Świącka Tel. 22 608 35 50,
Olga Gaca Tel. 22 608 36 51,
Hubert Stefanik Tel. 22 608 35 50,
Łukasz Gontarz Tel. 22 608 35 50.

Rzeczposzechnianie:
Rzecznik Prasowy Prezesa GUS
Artur Satora
Tel: 22 608 3475, 22 608 3009
e-mail: rzecznik@stat.gov.pl

Wyniki badania koniunktury w przemyśle, budownictwie, handlu i usługach można znaleźć na stronie GUS
<http://stat.gov.pl/obszary-tematyczne/koniunktura/koniunktura/koniunktura-w-przemysle-budownictwie-handlu-i-uslugach-2000-2015.4.8.html>
Zeszyt Metodologiczny „Badanie koniunktury gospodarczej GUS”, 2015
http://stat.gov.pl/download/gfx/portalinformacyjny/pl/defaultaktualnosci/5516/5/6/1/badanie_koniunktury_gospodarczej_2015.pdf