



KONIUNKTURA GOSPODARCZA

w czerwcu 2015 r.

opinie formułowane przez jednostki, których siedziba znajduje się
w WOJEWÓDZTWIE MAŁOPOLSKIM

Przedsiębiorstwa z siedzibą w województwie małopolskim ogólny klimat koniunktury w **przetwórstwie przemysłowym** oceniają w czerwcu optymistycznie, podobnie jak w maju. Oceny dotyczące portfela zamówień oraz produkcji są nieznacznie mniej korzystne od zgłaszanych przed miesiącem. Utrzymują się pozytywne oceny sytuacji finansowej. Odpowiednie prognozy są nieco bardziej optymistyczne od formułowanych w ubiegłym miesiącu. Planowany jest wzrost zatrudnienia, większy od zapowiadanego w maju. Przedsiębiorcy przewidują, że ceny wyrobów przemysłowych mogą utrzymywać się na dotychczasowym poziomie.

Ogólny klimat koniunktury w **budownictwie** oceniany jest w czerwcu nieco mniej korzystnie niż w maju. Diagnozy portfela zamówień oraz produkcji budowlano-montażowej są mniej pozytywne od zgłaszanych w ubiegłym miesiącu. Utrzymują się niekorzystne oceny sytuacji finansowej. Odpowiednie prognozy są mniej optymistyczne od formułowanych w maju. W najbliższych trzech miesiącach spodziewane są niewielkie redukcje zatrudnienia. Przedsiębiorcy przewidują, że ceny robót budowlano-montażowych będą nieznacznie spadać.

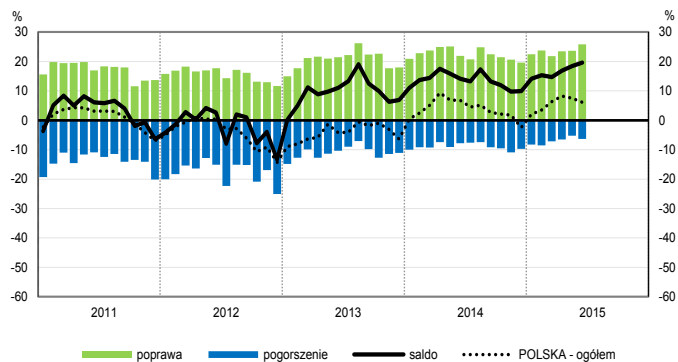
Ogólny klimat koniunktury w **handlu hurtowym** w czerwcu oceniany jest pozytywnie, podobnie jak w maju. Bieżąca sprzedaż rośnie, wobec spadku przed miesiącem. Odpowiednie przewidywania są korzystne, zbliżone do formułowanych w maju. Diagnozy sytuacji finansowej są mniej pesymistyczne niż miesiąc wcześniej. Prognozy w tym zakresie są nieznacznie negatywne, gorsze od zgłaszanych w maju. Podmioty nie planują zmian zatrudnienia. Przedsiębiorcy przewidują utrzymanie dotychczasowej dynamiki cen.

Oceny ogólnego klimatu koniunktury w **handlu detalicznym** są gorsze niż przed miesiącem. Wzrost bieżącej sprzedaży utrzymuje się na poziomie zbliżonym do odnotowanego w maju. Odpowiednie przewidywania są pesymistyczne, gorsze od formułowanych miesiąc wcześniej. Poprawiają się, mimo to nadal negatywne, diagnozy i prognozy sytuacji finansowej. Planowane są niewielkie redukcje zatrudnienia, mniejsze od zapowiadanych w maju. Przedsiębiorcy przewidują mniejszy niż oczekiwano przed miesiącem spadek cen.

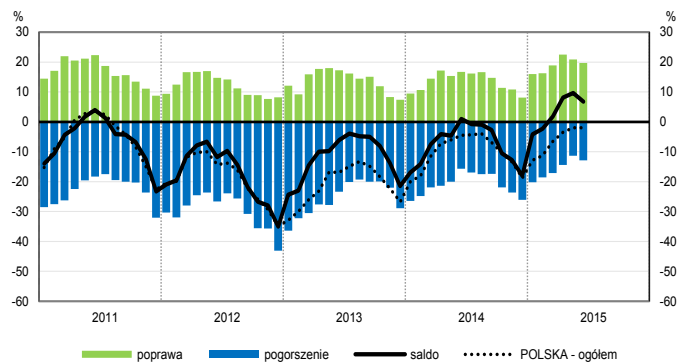
Firmy z sekcji **informacja i komunikacja** oceniają w czerwcu koniunkturę korzystnie, podobnie jak przed rokiem i nieco lepiej niż przed miesiącem. Mniej optymistyczne niż w maju br. oceny koniunktury, ale lepsze od notowanych w czerwcu ub. r., zgłaszają kierujący jednostkami z sekcji **transport i gospodarka magazynowa**. Dyrektorzy podmiotów z sekcji **działalność związana z zakwaterowaniem i usługami gastronomicznymi** oceniają koniunkturę mniej korzystnie niż w ubiegłym miesiącu, choć podobnie jak przed rokiem.

OGÓLNY KLIMAT KONIUNKTURY WEDŁUG SEKCJI / DZIAŁÓW PKD

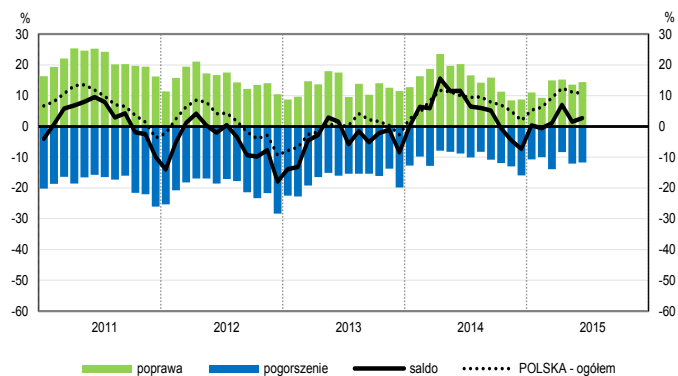
Przetwórstwo przemysłowe (sekcja C)



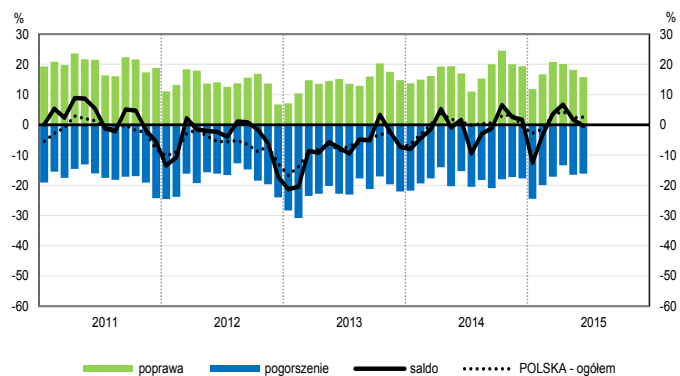
Budownictwo (sekcja F)



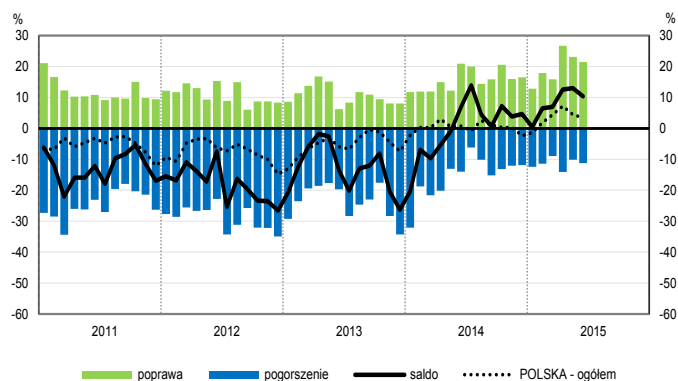
Handel hurtowy (dział 46)



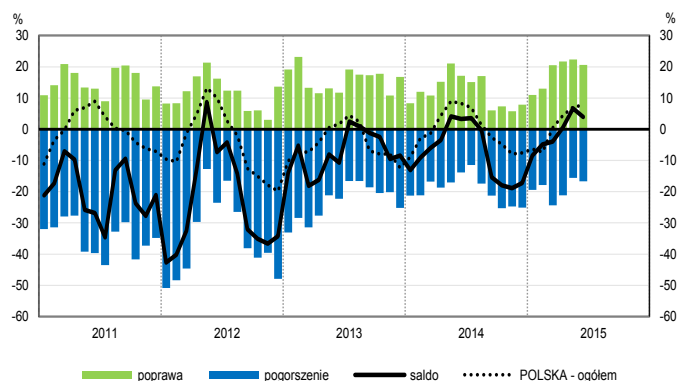
Handel detaliczny (działy 45+47)



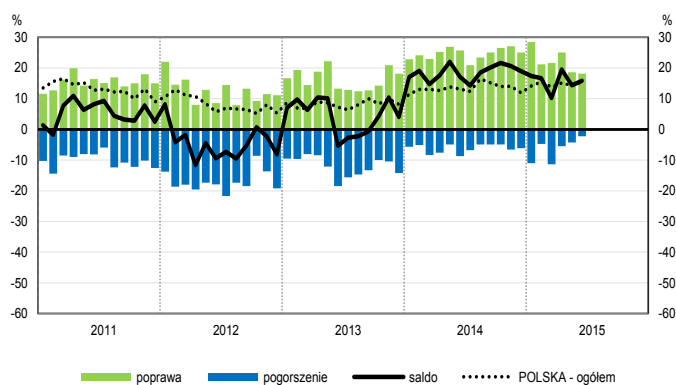
Transport i gospodarka magazynowa (sekcja H)



Zakwaterowanie i gastronomia (sekcja I)

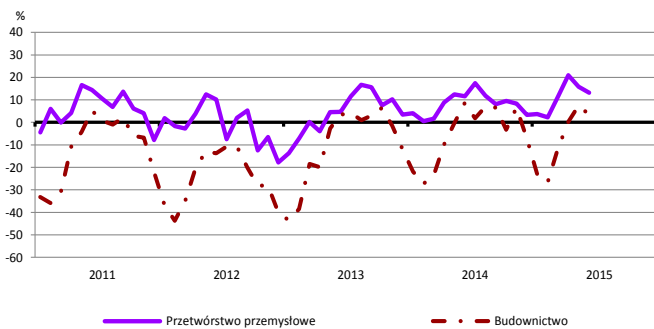


Informacja i komunikacja (sekcja J)

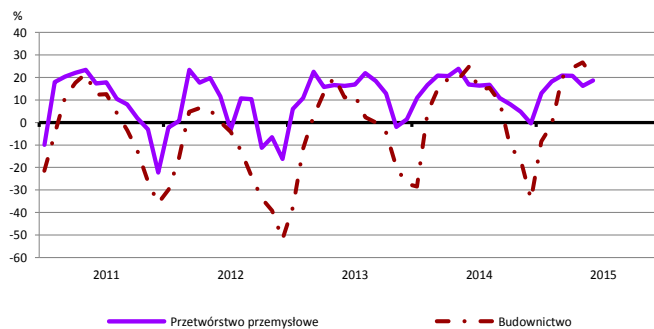


WYBRANE WSKAŹNIKI WEDŁUG SEKCJI / DZIAŁÓW PKD

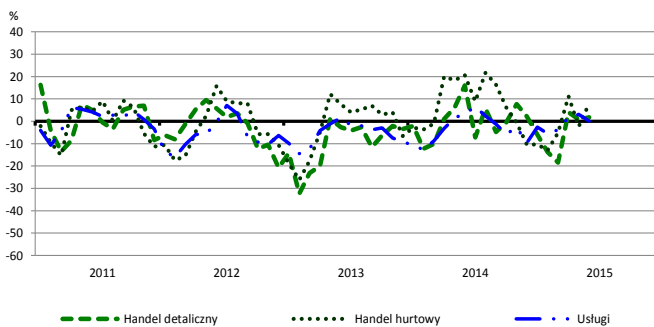
Bieżąca produkcja



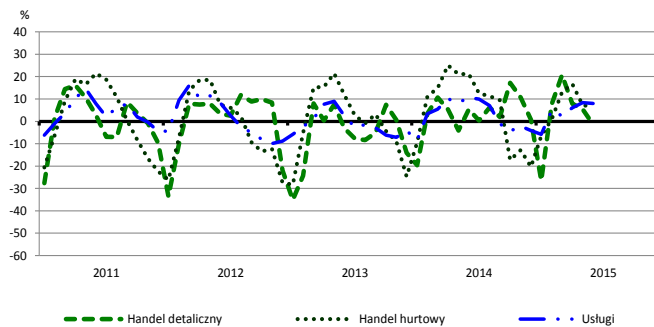
Przewidywana produkcja



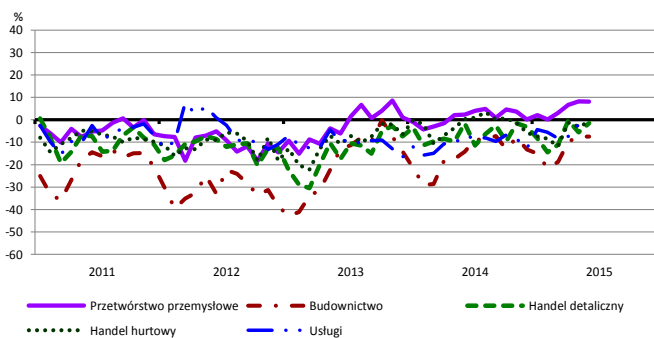
Bieżąca sprzedaż



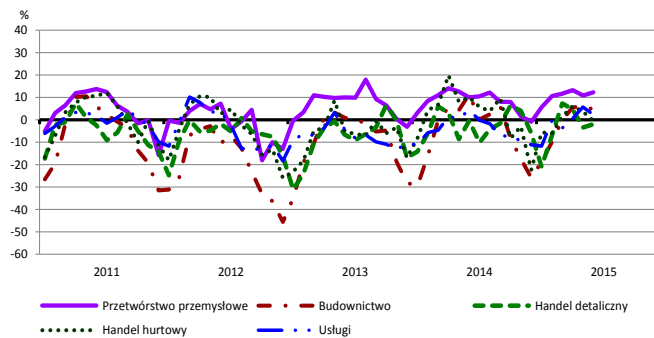
Przewidywana sprzedaż



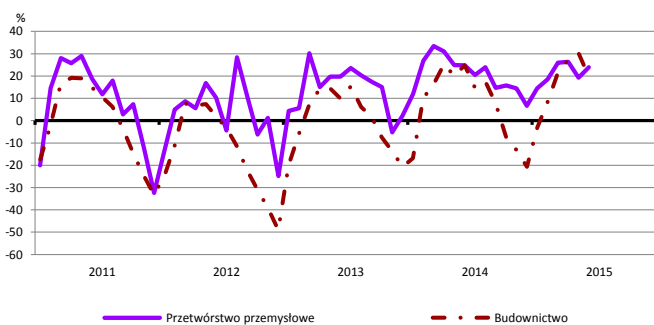
Bieżąca sytuacja finansowa



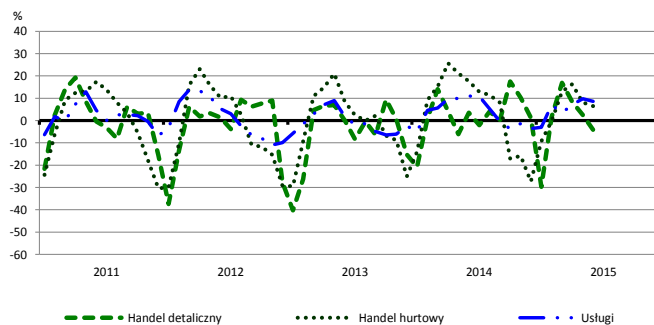
Przewidywana sytuacja finansowa



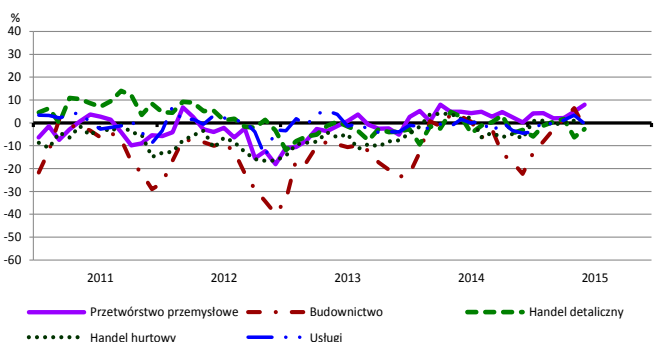
Przewidywany portfel zamówień na rynku krajowym



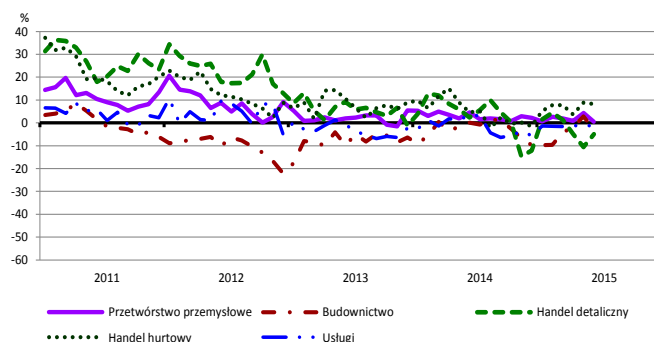
Przewidywany popyt



Przewidywane zatrudnienie

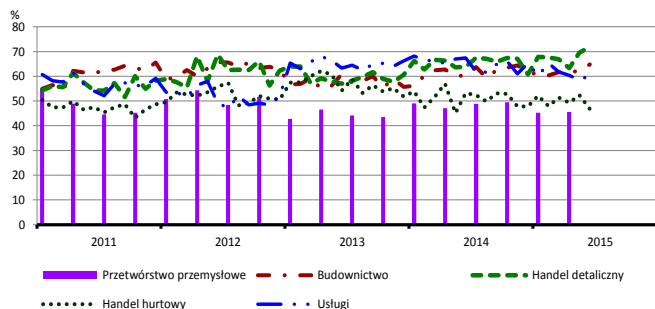


Przewidywane ceny

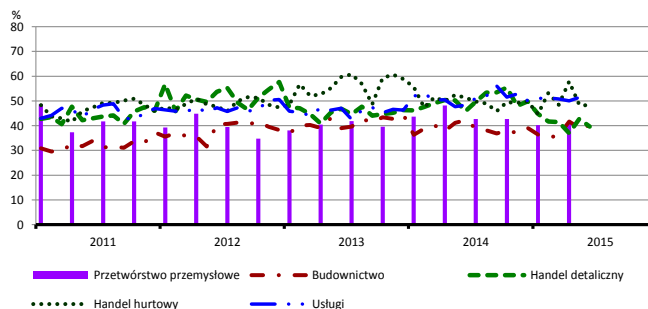


BARIERY DZIAŁALNOŚCI GOSPODARCZEJ

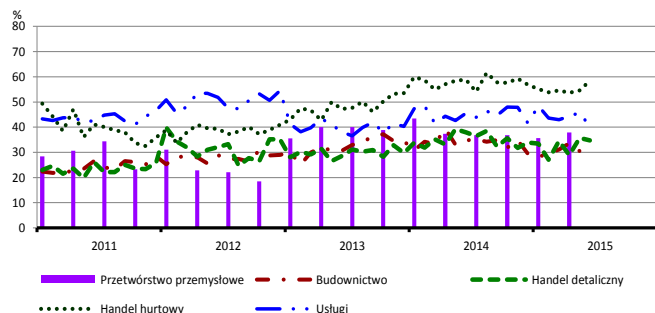
Koszty zatrudnienia



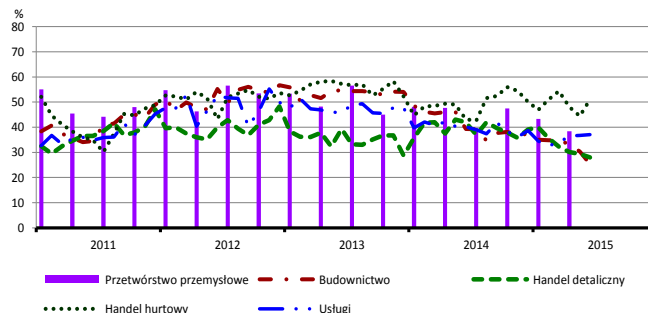
Wysokie obciążenia na rzecz budżetu



Niejasne i niespójne przepisy prawne



Niepewność ogólnej sytuacji gospodarczej



Największy odsetek przedsiębiorców **nieodczuwających żadnych barier w prowadzeniu bieżącej działalności gospodarczej** w czerwcu br. jest odnotowany w jednostkach prowadzących działalność z zakresu usług (10,9%), w dalszej kolejności – handlu detalicznego (3,5%), budownictwa (3,0%), handlu hurtowego (2,2%).

Największe trudności napotymane przez przedsiębiorstwa **budowlano-montażowe** zgłaszające bariery związane są z kosztami zatrudnienia (65% w czerwcu br., 60% w analogicznym miesiącu ub. r. – jest to bariera, której znaczenie w skali roku wzrosło w największym stopniu) oraz konkurencją na rynku (61% w czerwcu br., 66% przed rokiem). W porównaniu z czerwcem 2014 r. w największym stopniu spadło znaczenie barier związanych z niedostatecznym popytem (z 46% do 30%) oraz niepewnością ogólnej sytuacji gospodarczej (z 39% do 25%).

Podmioty prowadzące działalność w zakresie **handlu hurtowego** najczęściej wskazują trudności związane z niejasnymi i niespójnymi przepisami prawnymi (barierę tę sygnalizuje w czerwcu br. 58% przedsiębiorstw, 59% w analogicznym miesiącu ub. r.) oraz konkurencją na rynku (55% w czerwcu bieżącego i ubiegłego roku). Bariery, której znaczenie w ujęciu rocznym wzrosło w największym stopniu jest niepewność ogólnej sytuacji gospodarczej (z 43% do 51%), a spadło – bariery związanej z kosztami zatrudnienia (z 53% do 47%).

Przedsiębiorcy prowadzący działalność z zakresu **handlu detalicznego** najbardziej odczuwają trudności związane z kosztami zatrudnienia (barierę tę sygnalizuje w czerwcu br. 72% przedsiębiorstw, 64% w analogicznym miesiącu ub. r. – jest to bariera, której znaczenie w ujęciu rocznym wzrosło najbardziej) oraz konkurencją na rynku (67% w czerwcu br., 66% przed rokiem). W skali roku najbardziej spadło znaczenie barier związanych z niepewnością ogólnej sytuacji gospodarczej (z 42% do 28%), niedostatecznym popytem (z 45% do 33%) i wysokimi odsetkami bankowymi (z 24% do 16%).

Największe trudności wskazywane przez firmy **usługowe** zgłaszające bariery związane są z kosztami zatrudnienia (60% w czerwcu br., 67% przed rokiem – jest to bariera, której znaczenie w skali roku spadło w największym stopniu) oraz z wysokimi obciążeniami na rzecz budżetu (51% w czerwcu br., 48% w analogicznym miesiącu ub. r.).

W przetwórstwie przemysłowym badaniem objęte są podmioty o liczbie pracujących 10 i więcej osób. W pozostałych badaniach (budownictwo, handel hurtowy i detaliczny, usługi) uczestniczą również podmioty o liczbie pracujących do 9 osób.

Przetwórstwo przemysłowe — sekcja C; **Budownictwo** — sekcja F; **Handel hurtowy** — dział 46; **Handel detaliczny** — działy 45 i 47
Usługi — sekcje: H – Transport i gospodarka magazynowa, I – Działalność związana z zakwaterowaniem i usługami gastronomicznymi, J – Informacja i komunikacja, K – Działalność finansowa i ubezpieczeniowa, L – Działalność związana z obsługą rynku nieruchomości, M – Działalność profesjonalna, naukowa i techniczna, N – Działalność w zakresie usług administrowania i działalność wspierająca, P – Edukacja, Q – Opieka zdrowotna i pomoc społeczna, R – Działalność związana z kulturą, rozrywką i rekreacją, S – Pozostała działalność usługowa

Opracowanie merytoryczne:
Departament Przedsiębiorstw
 Hanna Sękowska Tel. 22 608 36 51,
 Magdalena Świącka Tel. 22 608 35 50,
 Olga Gaca Tel. 22 608 36 51,
 Hubert Stęfaniak Tel. 22 608 35 50,
 Łukasz Gontarz Tel. 22 608 35 50.

Rzeczposzechnianie:
Rzecznik Prasowy Prezesa GUS
Artur Satora
 Tel: 22 608 3475, 22 608 3009
 e-mail: rzecznik@stat.gov.pl

Wyniki badania koniunktury w przemyśle, budownictwie, handlu i usługach można znaleźć na stronie GUS
<http://stat.gov.pl/obszary-tematyczne/koniunktura/koniunktura/koniunktura-w-przemysle-budownictwie-handlu-i-uslugach-2000-2015.4.8.html>
 Zeszyt Metodologiczny „Badanie koniunktury gospodarczej GUS”, 2015
http://stat.gov.pl/download/gfx/portalinformacyjny/pl/defaultaktualnosci/5516/5/6/1/badanie_koniunktury_gospodarczej_2015.pdf