



## KONIUNKTURA GOSPODARCZA

w lipcu 2015 r.

**opinie formułowane przez jednostki, których siedziba znajduje się  
w WOJEWÓDZTWIE MAŁOPOLSKIM**

Przedsiębiorstwa z siedzibą w województwie małopolskim ogólny klimat koniunktury w **przetwórstwie przemysłowym** oceniają w lipcu optymistycznie, podobnie jak w czerwcu. Oceny dotyczące portfela zamówień oraz produkcji są bardziej korzystne od zgłaszanych przed miesiącem. Bieżąca sytuacja finansowa oceniana jest pozytywnie, ale gorzej niż w czerwcu. Prognozy portfela zamówień oraz produkcji są optymistyczne, zbliżone do formułowanych w ubiegłym miesiącu. Przewidywania w zakresie sytuacji finansowej są korzystne, choć ostrożniejsze od zgłaszanych w czerwcu. Planowany jest wzrost zatrudnienia, nieco mniejszy od zapowiadanego przed miesiącem. Przedsiębiorcy przewidują, że ceny wyrobów przemysłowych mogą nieznacznie rosnąć, podobnie jak oczekiwano w czerwcu.

Ogólny klimat koniunktury w **budownictwie** oceniany jest w lipcu korzystnie, podobnie jak przed miesiącem. Utrzymują się pozytywne oceny portfela zamówień. Bieżąca produkcja budowlano-montażowa oceniana jest bardziej optymistycznie niż w czerwcu. Diagnozy sytuacji finansowej są nieco mniej negatywne od zgłaszanych w ubiegłym miesiącu. Prognozy portfela zamówień są nieznacznie bardziej optymistyczne od formułowanych w czerwcu, natomiast przewidywania dotyczące produkcji budowlano-montażowej – nieco mniej korzystne. Utrzymują się optymistyczne prognozy sytuacji finansowej. W najbliższych trzech miesiącach spodziewany jest niewielki wzrost zatrudnienia. Przedsiębiorcy przewidują, że ceny robót budowlano-montażowych będą nieznacznie spadać, podobnie jak oczekiwano w czerwcu.

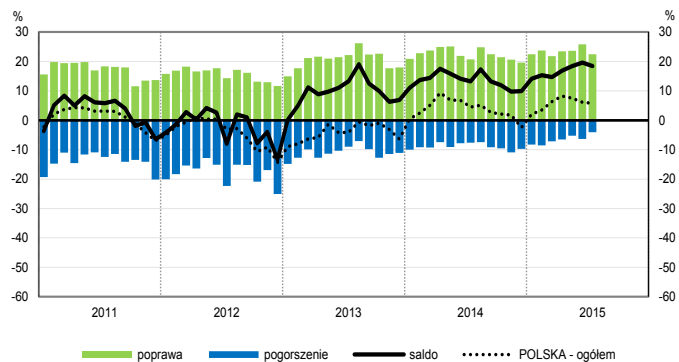
Ogólny klimat koniunktury w **handlu hurtowym** w lipcu oceniany jest bardziej pozytywnie niż w czerwcu. Diagnozy i prognozy sprzedaży oraz sytuacji finansowej są optymistyczne, lepsze od zgłaszanych przed miesiącem. Podmioty nie planują zmian zatrudnienia. Przedsiębiorcy przewidują spowolnienie dotychczasowej dynamiki cen.

Oceny ogólnego klimatu koniunktury w **handlu detalicznym** są nieznacznie optymistyczne. Diagnozy i prognozy sprzedaży oraz oceny sytuacji finansowej są korzystne, lepsze od zgłaszanych w czerwcu. W najbliższych trzech miesiącach sytuacja finansowa może nie zmienić się. Firmy planują utrzymanie obecnego poziomu zatrudnienia. Przedsiębiorcy przewidują, iż ceny mogą nie ulec zmianie.

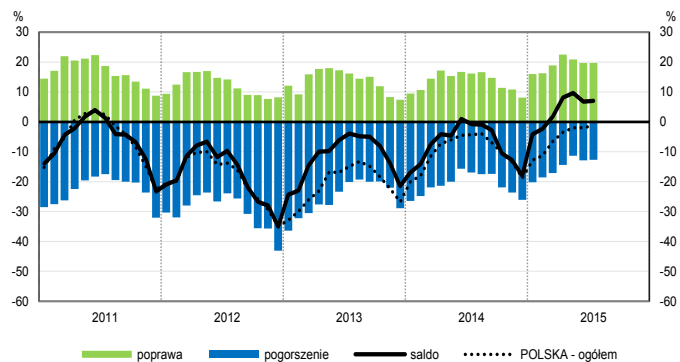
Firmy z sekcji **informacja i komunikacja** oraz **działalność związana z zakwaterowaniem i usługami gastronomicznymi** oceniają w lipcu koniunkturę bardziej korzystnie niż przed miesiącem i przed rokiem. Dyrektorzy podmiotów z sekcji **transport i gospodarka magazynowa** również oceniają koniunkturę bardziej optymistycznie niż w czerwcu, ale nieco gorzej niż przed rokiem.

# OGÓLNY KLIMAT KONIUNKTURY WEDŁUG SEKCJI / DZIAŁÓW PKD

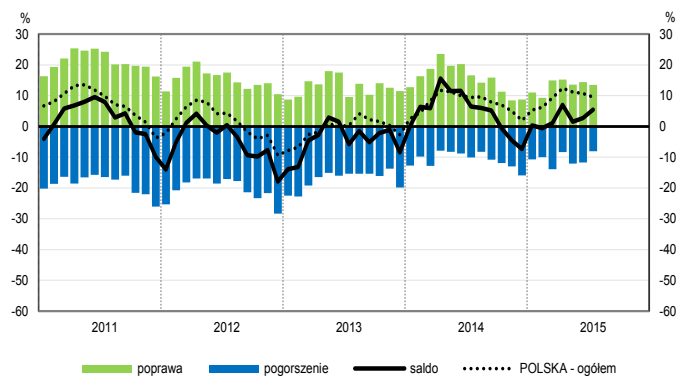
## Przetwórstwo przemysłowe (sekcja C)



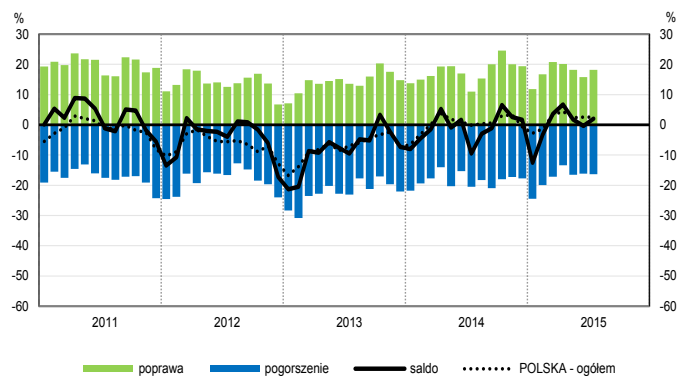
## Budownictwo (sekcja F)



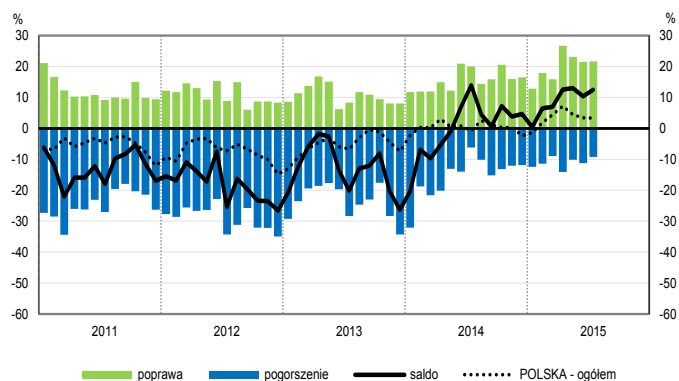
## Handel hurtowy (dział 46)



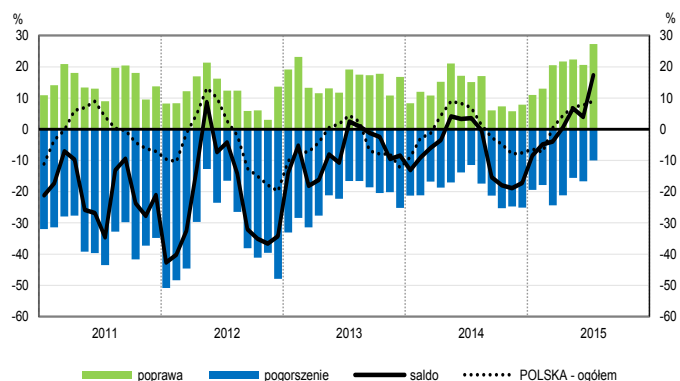
## Handel detaliczny (działy 45+47)



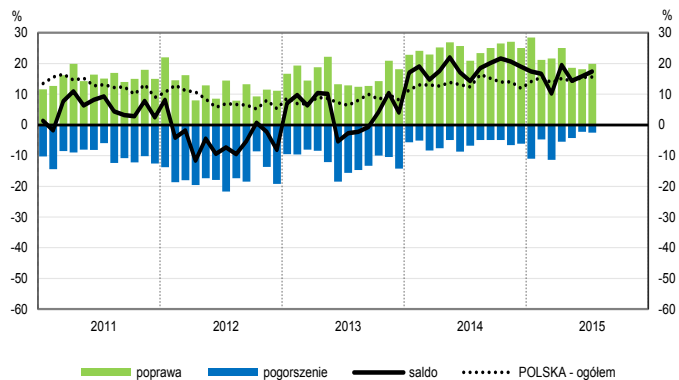
## Transport i gospodarka magazynowa (sekcja H)



## Zakwaterowanie i gastronomia (sekcja I)

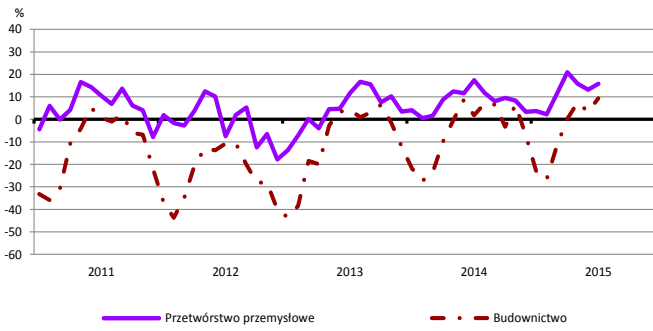


## Informacja i komunikacja (sekcja J)

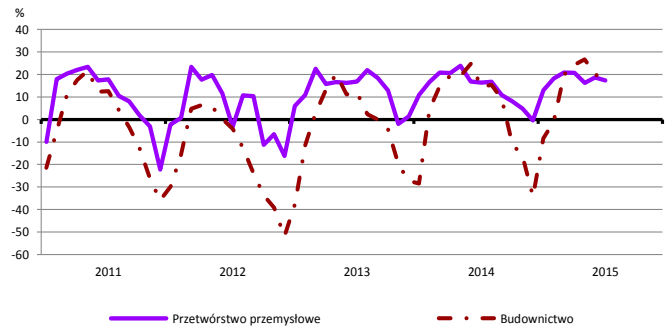


# WYBRANE WSKAŹNIKI WEDŁUG SEKCJI / DZIAŁÓW PKD

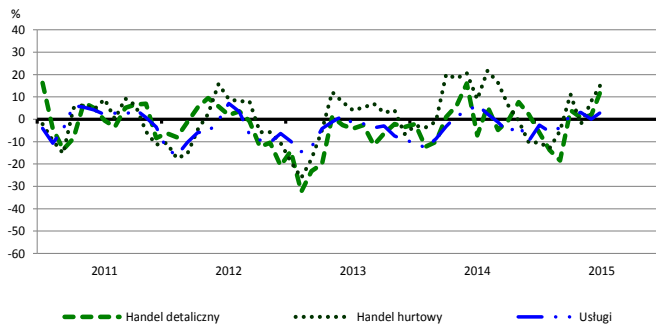
## Bieżąca produkcja



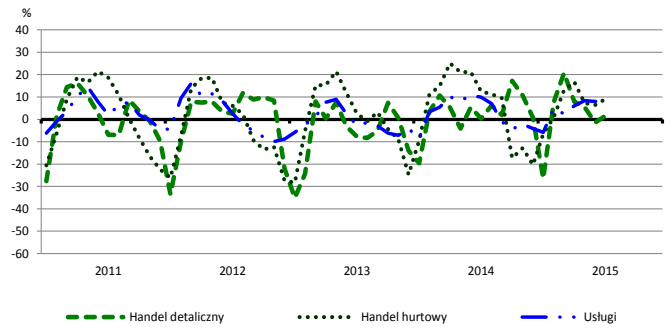
## Przewidywana produkcja



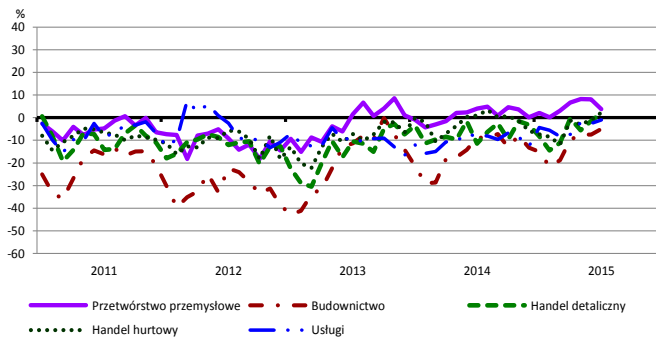
## Bieżąca sprzedaż



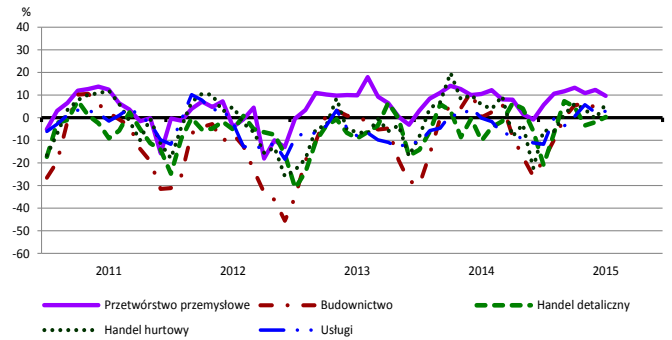
## Przewidywana sprzedaż



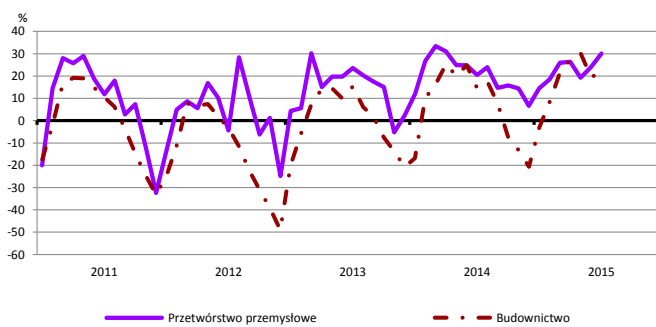
## Bieżąca sytuacja finansowa



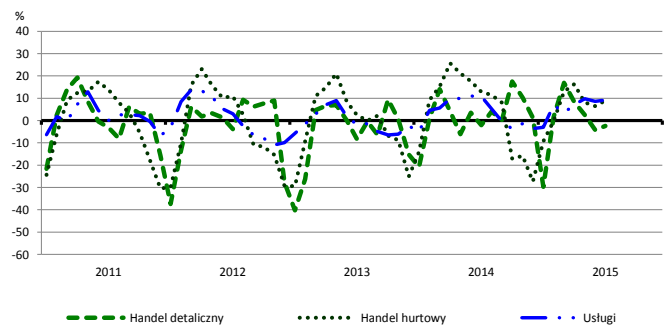
## Przewidywana sytuacja finansowa



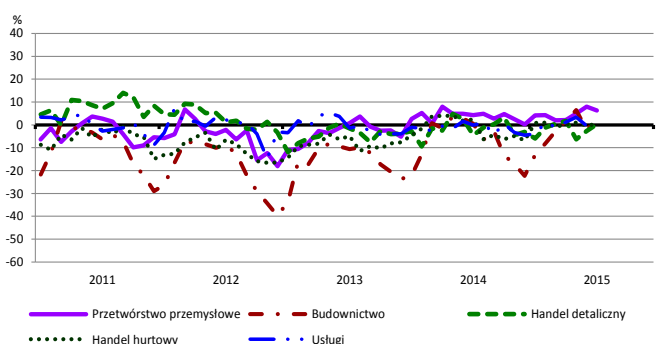
## Przewidywany portfel zamówień na rynku krajowym



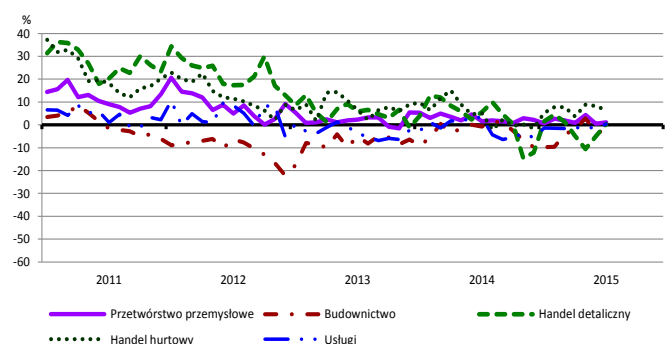
## Przewidywany popyt



## Przewidywane zatrudnienie

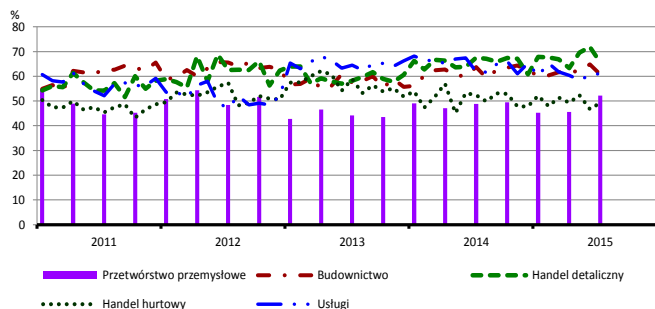


## Przewidywane ceny

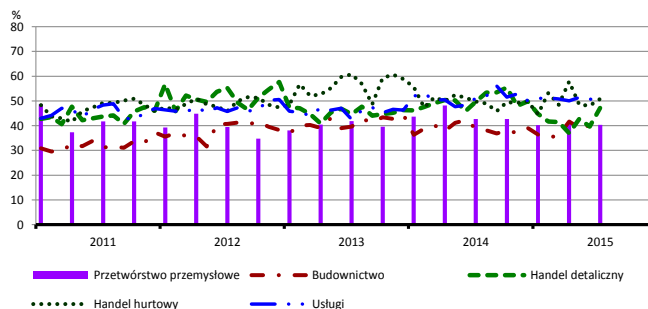


# BARIERY DZIAŁALNOŚCI GOSPODARCZEJ

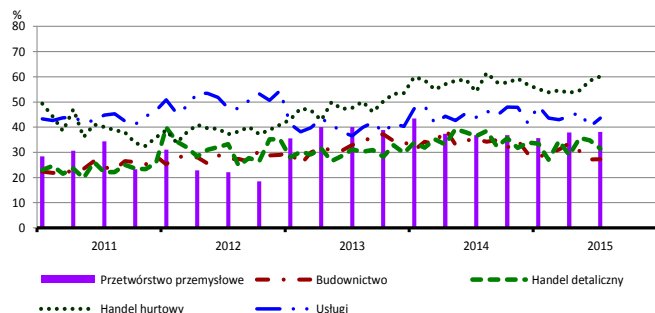
## Koszty zatrudnienia



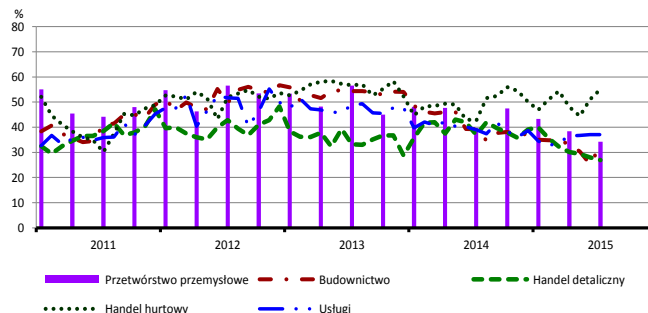
## Wysokie obciążenia na rzecz budżetu



## Niejasne i niespójne przepisy prawne



## Niepewność ogólnej sytuacji gospodarczej



Największy odsetek przedsiębiorców **nieodczuwających żadnych barier w prowadzeniu bieżącej działalności gospodarczej** w lipcu br. jest odnotowany w jednostkach prowadzących działalność z zakresu usług (10,8%), w dalszej kolejności – przetwórstwa przemysłowego (10,2%), handlu detalicznego (3,2%), budownictwa (2,9%), handlu hurtowego (2,2%).

W jednostkach z zakresu **przetwórstwa przemysłowego**, które nie zgłaszają braku utrudnień swojej działalności, najczęściej wskazywanymi barierami są koszty zatrudnienia (52% w lipcu br., 49% przed rokiem), niedostateczny popyt na rynku krajowym (48% w lipcu br., 52% w analogicznym miesiącu ub. r.) oraz wysokie obciążenia na rzecz budżetu (40% w lipcu br., 43% przed rokiem). Bariery, której znaczenie wzrosło w skali roku w największym stopniu jest niedobór wykwalifikowanych pracowników (z 10% do 16%), a spadło – bariery związanej z niepewnością ogólnej sytuacji gospodarczej (z 40% do 34%).

Największe trudności napotymane przez przedsiębiorstwa **budowlano-montażowe** zgłaszające bariery związane są z kosztami zatrudnienia (61% w lipcu br., 64% w analogicznym miesiącu ub. r.) oraz konkurencją na rynku (61% w lipcu br., 68% przed rokiem). W porównaniu z lipcem 2014 r. w największym stopniu wzrosło znaczenie bariery związanej z niedoborem wykwalifikowanych pracowników (z 15% do 20%), natomiast spadło – bariery związanej z niedostatecznym popytem (z 42% do 31%).

Podmioty prowadzące działalność w zakresie **handlu hurtowego** najczęściej wskazują trudności związane z niejasnymi i niespójnymi przepisami prawnymi (barierę tę sygnalizuje w lipcu br. 60% przedsiębiorstw, 54% w analogicznym miesiącu ub. r.) oraz niepewnością ogólnej sytuacji gospodarczej (55% w lipcu br., 43% przed rokiem – jest to bariera, której znaczenie w skali roku wzrosło najbardziej). Bariery, której znaczenie w ujęciu rocznym spadło w największym stopniu są powierzchnia sprzedażowa (z 9% do 3%) i trudności w rozrachunkach z kontrahentami (z 41% do 36%).

Przedsiębiorcy prowadzący działalność z zakresu **handlu detalicznego** najbardziej odczuwają trudności związane z kosztami zatrudnienia (barierę tę sygnalizuje w lipcu br. 66% przedsiębiorstw, 68% w analogicznym miesiącu ub. r.) oraz konkurencją na rynku (65% w lipcu br., 63% przed rokiem). W skali roku najbardziej spadło znaczenie barier związanych z niedostatecznym popytem (z 48% do 33%), niepewnością ogólnej sytuacji gospodarczej (z 37% do 27%) i wysokimi odsetkami bankowymi (z 24% do 15%).

Największe trudności wskazywane przez firmy **usługowe** zgłaszające bariery związane są z kosztami zatrudnienia (61% w lipcu br., 62% przed rokiem), wysokimi obciążeniami na rzecz budżetu (51% w lipcu bieżącego i ubiegłego roku), konkurencją firm krajowych (46% w lipcu br., 48% przed rokiem) oraz niejasnymi i niespójnymi przepisami prawnymi (44% w lipcu bieżącego i ubiegłego roku).

W **przetwórstwie przemysłowym** badaniem objęte są podmioty o liczbie pracujących 10 i więcej osób. W pozostałych badaniach (**budownictwo, handel hurtowy i detaliczny, usługi**) uczestniczą również podmioty o liczbie pracujących do 9 osób.

**Przetwórstwo przemysłowe** – sekcja C; **Budownictwo** – sekcja F; **Handel hurtowy** – dział 46; **Handel detaliczny** – działy 45 i 47

**Usługi** – sekcje: H – Transport i gospodarka magazynowa, I – Działalność związana z zakwaterowaniem i usługami gastronomicznymi, J – Informacja i komunikacja, K – Działalność finansowa i ubezpieczeniowa, L – Działalność związana z obsługą rynku nieruchomości, M – Działalność profesjonalna, naukowa i techniczna, N – Działalność w zakresie usług administrowania i działalność wspierająca, P – Edukacja, Q – Opieka zdrowotna i pomoc społeczna, R – Działalność związana z kulturą, rozrywką i rekreacją, S – Pozostała działalność usługowa

Opracowanie merytoryczne:  
**Departament Przedsiębiorstw**  
Hanna Sękowska Tel. 22 608 36 51,  
Magdalena Świącka Tel. 22 608 35 50,  
Olga Gaca Tel. 22 608 36 51,  
Hubert Stęfaniak Tel. 22 608 35 50,  
Łukasz Gontarz Tel. 22 608 35 50.

Rozpowszechnianie:  
**Rzecznik Prasowy Prezesa GUS**  
Artur Satora  
Tel: 22 608 3475, 22 608 3009  
e-mail: [rzecznik@stat.gov.pl](mailto:rzecznik@stat.gov.pl)

Wyniki badania koniunktury w przemyśle, budownictwie, handlu i usługach można znaleźć na stronie GUS

<http://stat.gov.pl/obszary-tematyczne/koniunktura/koniunktura/koniunktura-w-przemysle-budownictwie-handlu-i-uslugach-2000-2015.4.8.html>

Zeszyt Metodologiczny „Badanie koniunktury gospodarczej GUS”, 2015

[http://stat.gov.pl/download/gfx/portalinformacyjny/pl/defaultaktualnosci/5516/5/6/1/badanie\\_koniunktury\\_gospodarczej\\_2015.pdf](http://stat.gov.pl/download/gfx/portalinformacyjny/pl/defaultaktualnosci/5516/5/6/1/badanie_koniunktury_gospodarczej_2015.pdf)