



KONIUNKTURA GOSPODARCZA

we wrześniu 2015 r.

opinie formułowane przez jednostki, których siedziba znajduje się
w WOJEWÓDZTWIE MAŁOPOLSKIM

Przedsiębiorstwa z siedzibą w województwie małopolskim ogólny klimat koniunktury w **przetwórstwie przemysłowym** oceniają we wrześniu optymistycznie, choć ostrożniej niż w sierpniu. Diagnozy i prognozy portfela zamówień oraz produkcji, a także oceny dotyczące sytuacji finansowej są mniej korzystne od formułowanych w ubiegłym miesiącu. Przewidywania w zakresie sytuacji finansowej są bardziej optymistyczne od zgłaszanych w sierpniu. Planowany jest wzrost zatrudnienia, zbliżony do zapowiadanego przed miesiącem. Przedsiębiorcy przewidują, że ceny wyrobów przemysłowych mogą utrzymywać się na dotychczasowym poziomie.

Ogólny klimat koniunktury w **budownictwie** oceniany jest we wrześniu korzystnie, podobnie jak w sierpniu. Bieżący portfel zamówień nie zmienia się. Diagnozy produkcji budowlano-montażowej są mniej optymistyczne od zgłaszanych w ubiegłym miesiącu. Bieżąca sytuacja finansowa oceniana jest nieznacznie negatywnie. Odpowiednie prognozy są mniej korzystne od formułowanych w sierpniu. W najbliższych trzech miesiącach zapowiadane są redukcje zatrudnienia. Przedsiębiorcy przewidują, że ceny robót budowlano-montażowych będą spadać nieco szybciej niż oczekiwano w sierpniu.

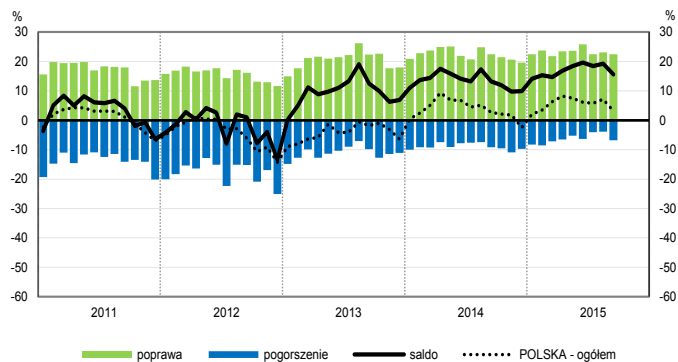
Ogólny klimat koniunktury w **handlu hurtowym** we wrześniu oceniany jest bardziej pozytywnie niż w sierpniu. Diagnozy i prognozy sprzedaży są korzystne, ale ostrożniejsze od zgłaszanych przed miesiącem. Oceny oraz przewidywania dotyczące sytuacji finansowej są pesymistyczne, gorsze od formułowanych w sierpniu. Podmioty planują dalsze redukcje zatrudnienia. Przedsiębiorcy przewidują utrzymanie dynamiki cen.

Oceny ogólnego klimatu koniunktury w **handlu detalicznym** są negatywne, po korzystnych opiniach sprzed miesiąca. Diagnozy i prognozy sytuacji finansowej są pesymistyczne, gorsze od zgłaszanych w sierpniu. Oceny i przewidywania dotyczące sprzedaży są optymistyczne, ale ostrożniejsze od formułowanych miesiąc wcześniej. Możliwy jest niewielki spadek zatrudnienia, po wzroście planowanym w sierpniu. Przedsiębiorcy przewidują spowolnienie dynamiki cen.

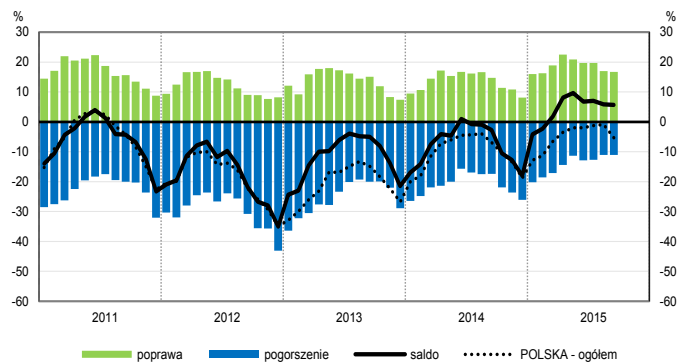
Firmy z sekcji **informacja i komunikacja** oceniają we wrześniu koniunkturę bardziej korzystnie niż przed miesiącem, ale gorzej niż przed rokiem. Oceny koniunktury formułowane przez jednostki z sekcji **transport i gospodarka magazynowa** są mniej optymistyczne od zgłaszanych w sierpniu br., ale lepsze od notowanych we wrześniu ubiegłego roku. Po pozytywnych opiniach sprzed miesiąca, dyrektorzy podmiotów z sekcji **działalność związana z zakwaterowaniem i usługami gastronomicznymi** oceniają koniunkturę mniej pesymistycznie niż przed rokiem.

OGÓLNY KLIMAT KONIUNKTURY WEDŁUG SEKCJI / DZIAŁÓW PKD

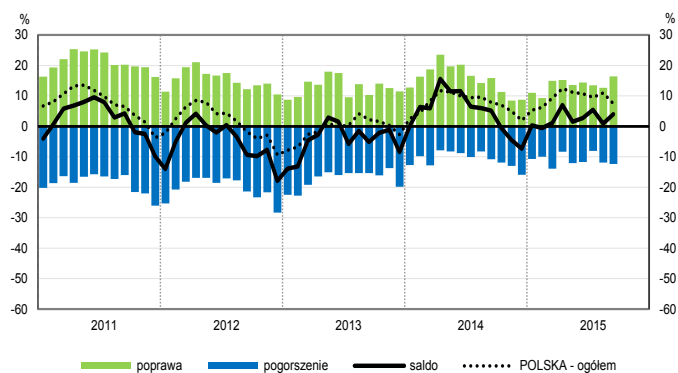
Przetwórstwo przemysłowe (sekcja C)



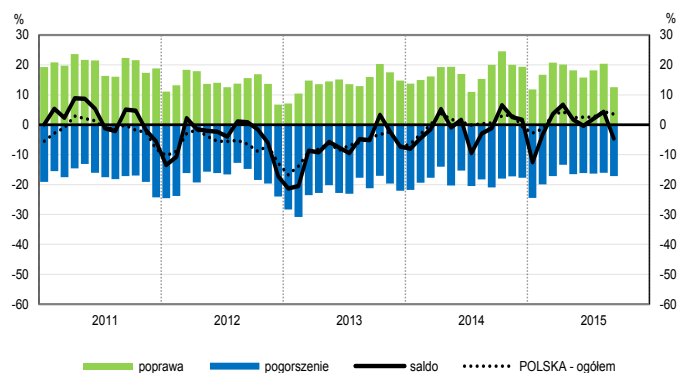
Budownictwo (sekcja F)



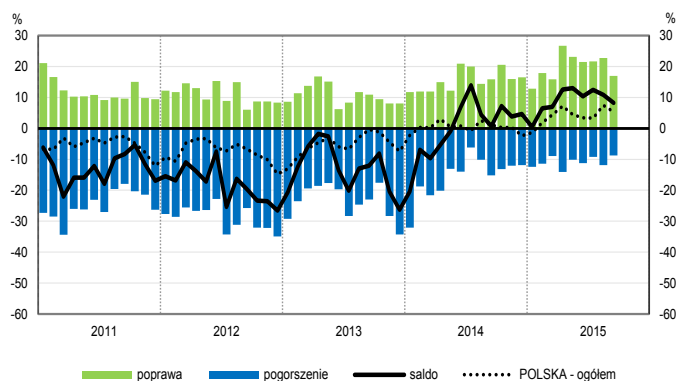
Handel hurtowy (dział 46)



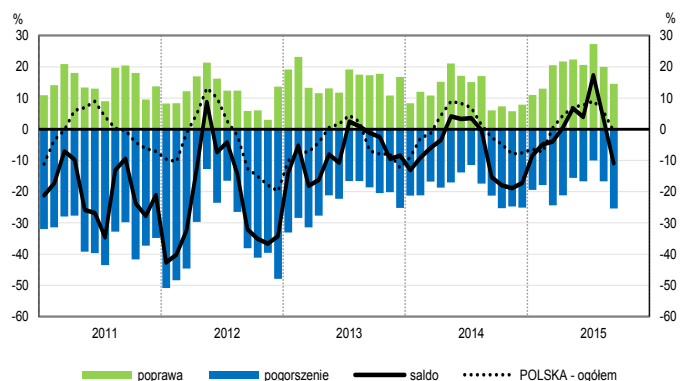
Handel detaliczny (działy 45+47)



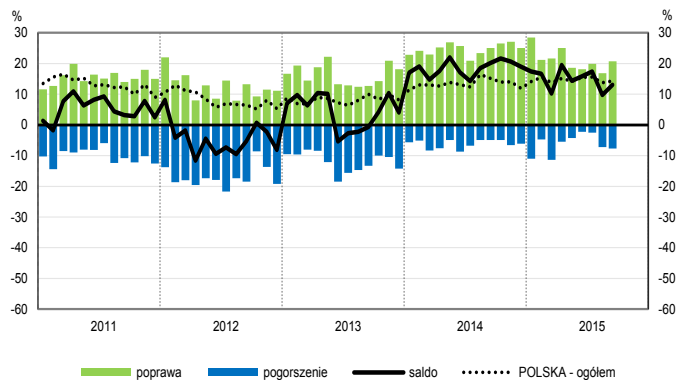
Transport i gospodarka magazynowa (sekcja H)



Zakwaterowanie i gastronomia (sekcja I)

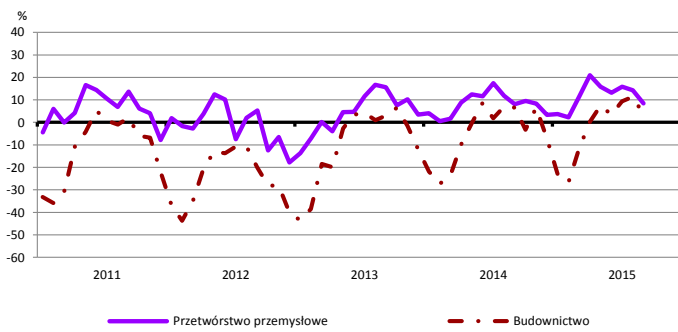


Informacja i komunikacja (sekcja J)

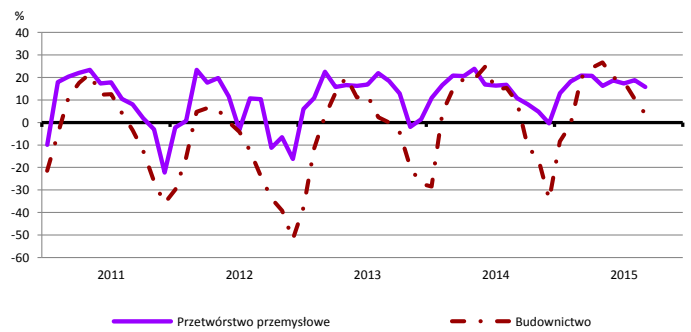


WYBRANE WSKAŹNIKI WEDŁUG SEKCJI / DZIAŁÓW PKD

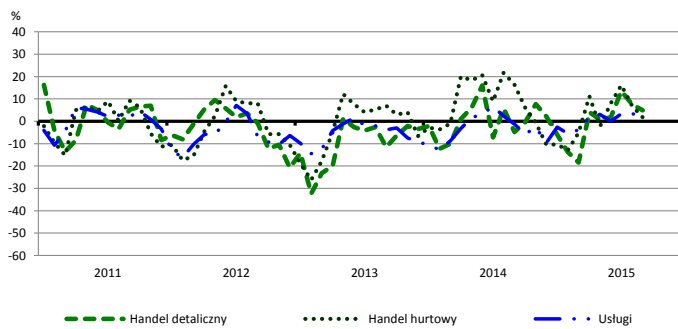
Bieżąca produkcja



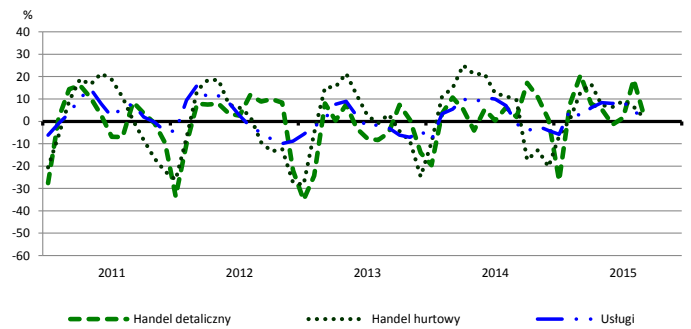
Przewidywana produkcja



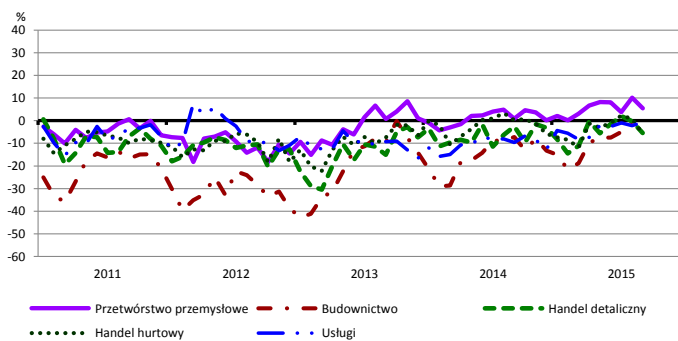
Bieżąca sprzedaż



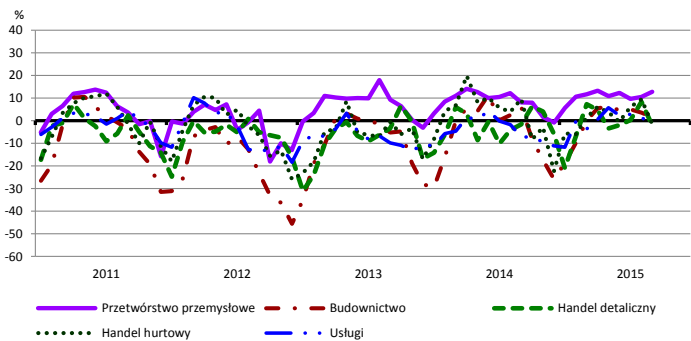
Przewidywana sprzedaż



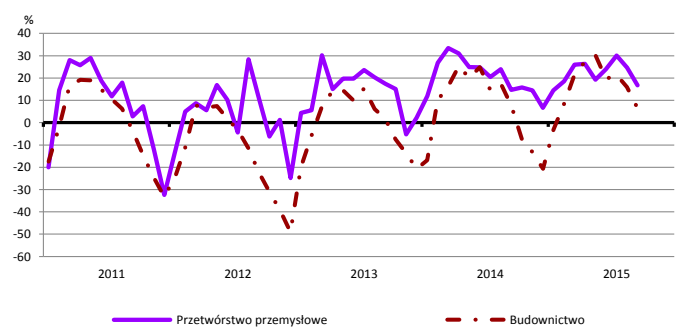
Bieżąca sytuacja finansowa



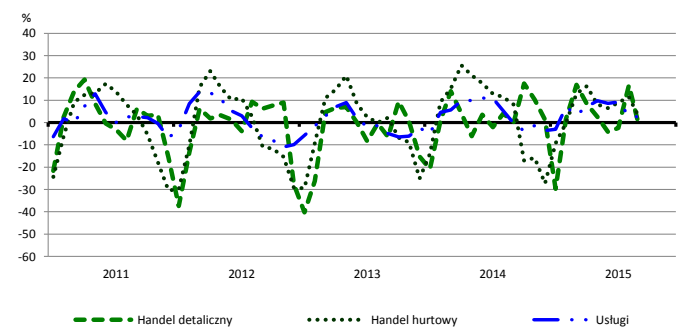
Przewidywana sytuacja finansowa



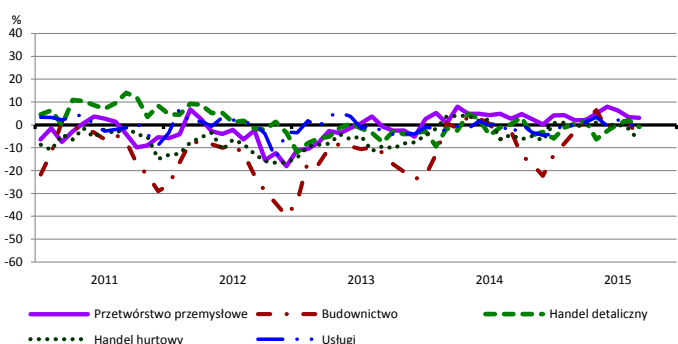
Przewidywany portfel zamówień na rynku krajowym



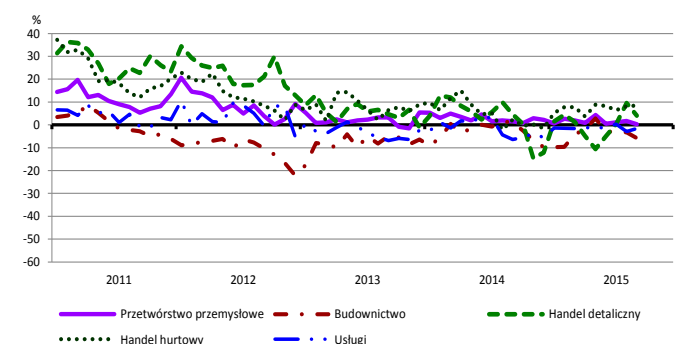
Przewidywany popyt



Przewidywane zatrudnienie

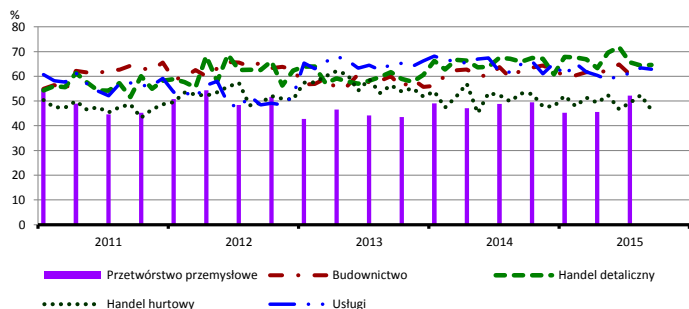


Przewidywane ceny

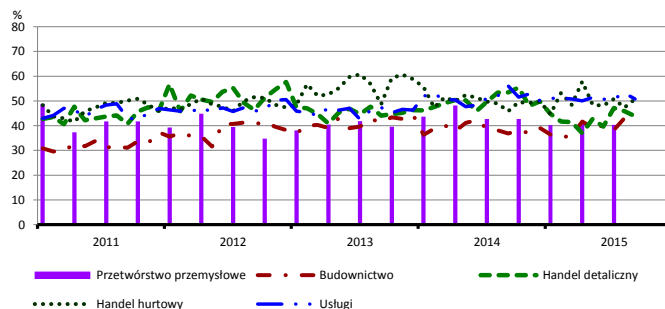


BARIERY DZIAŁALNOŚCI GOSPODARCZEJ

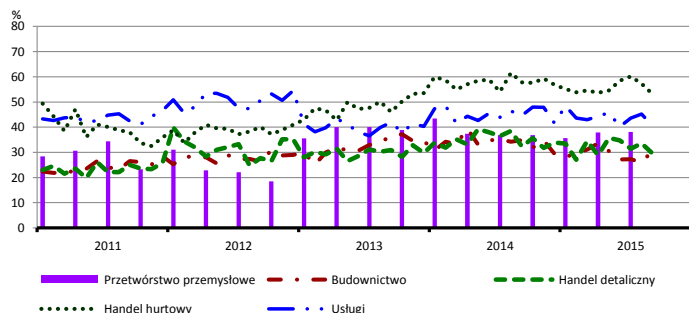
Koszty zatrudnienia



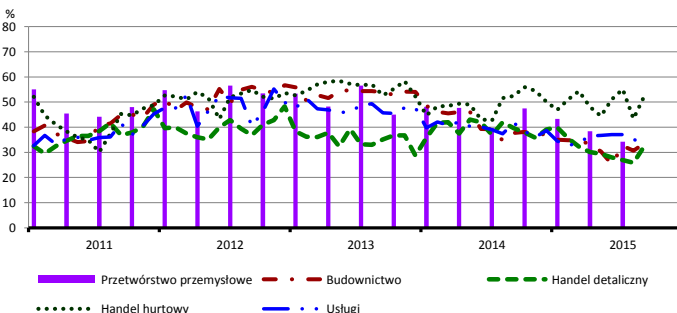
Wysokie obciążenia na rzecz budżetu



Niejasne i niespójne przepisy prawne



Niepewność ogólnej sytuacji gospodarczej



Największy odsetek przedsiębiorców **nieodczuwających żadnych barier w prowadzeniu bieżącej działalności gospodarczej** we wrześniu br. jest odnotowany w jednostkach prowadzących działalność z zakresu usług (8,8%), w dalszej kolejności – handlu hurtowego (6,2%), budownictwa (3,7%), handlu detalicznego (3,2%).

Największe trudności napotykane przez przedsiębiorstwa **budowlano-montażowe** zgłaszające bariery związane są z kosztami zatrudnienia (65% we wrześniu br., 63% w analogicznym miesiącu ub. r.) oraz konkurencją na rynku (60% we wrześniu br., 65% przed rokiem). W porównaniu z wrześniem 2014 r. w największym stopniu wzrosło znaczenie bariery związanej z niedoborem wykwalifikowanych pracowników (z 16% do 23%), natomiast spadło – bariery związanej z trudnościami z uzyskaniem kredytu (z 15% do 7%).

Podmioty prowadzące działalność w zakresie **handlu hurtowego** najczęściej wskazują trudności związane z konkurencją na rynku (barierę tę sygnalizuje we wrześniu br. 60% przedsiębiorstw, 54% w analogicznym miesiącu ub. r.). Bariery, których znaczenie w ujęciu rocznym wzrosło w największym stopniu są konkurencja na rynku i wysokie obciążenia na rzecz budżetu (z 46% do 51%), a spadło – bariery związanych z kosztami zatrudnienia (z 53% do 46%) oraz niejasnymi i niespójnymi przepisami prawnymi (z 58% do 53%).

Przedsiębiorcy prowadzący działalność z zakresu **handlu detalicznego** najbardziej odczuwają trudności związane z konkurencją na rynku (barierę tę sygnalizuje we wrześniu br. 67% przedsiębiorstw, 61% w analogicznym miesiącu ub. r. – jest to bariera, której znacznie w ujęciu rocznym wzrosło w największym stopniu) oraz kosztami zatrudnienia (65% we wrześniu br., 66% przed rokiem). W skali roku najbardziej spadło znaczenie barier związanych z niedostatecznym popytem (z 48% do 37%), wysokimi obciążeniami na rzecz budżetu (z 54% do 44%), niepewnością ogólnej sytuacji gospodarczej (z 40% do 33%) i wysokimi odsetkami bankowymi (z 24% do 17%).

Największe trudności wskazywane przez firmy **usługowe** zgłaszające bariery związane są z kosztami zatrudnienia (63% we wrześniu br., 65% przed rokiem) oraz wysokimi obciążeniami na rzecz budżetu (51% we wrześniu br., 56% przed rokiem). Znaczenie tej ostatniej bariery oraz związanej z niepewnością ogólnej sytuacji gospodarczej (z 42% do 32%) spadło w skali roku w największym stopniu.

W **przetwórstwie przemysłowym** badaniem objęte są podmioty o liczbie pracujących 10 i więcej osób. W pozostałych badaniach (**budownictwo, handel hurtowy i detaliczny, usługi**) uczestniczą również podmioty o liczbie pracujących do 9 osób.

Przetwórstwo przemysłowe – sekcja C; **Budownictwo** – sekcja F; **Handel hurtowy** – dział 46; **Handel detaliczny** – działy 45 i 47

Usługi – sekcje: H – Transport i gospodarka magazynowa, I – Działalność związana z zakwaterowaniem i usługami gastronomicznymi, J – Informacja i komunikacja, K – Działalność finansowa i ubezpieczeniowa, L – Działalność związana z obsługą rynku nieruchomości, M – Działalność profesjonalna, naukowa i techniczna, N – Działalność w zakresie usług administrowania i działalność wspierająca, P – Edukacja, Q – Opieka zdrowotna i pomoc społeczna, R – Działalność związana z kulturą, rozrywką i rekreacją, S – Pozostała działalność usługowa

Opracowanie merytoryczne:
Departament Przedsiębiorstw
 Hanna Sękowska Tel. 22 608 36 51,
 Magdalena Świącka Tel. 22 608 35 50,
 Olga Gaca Tel. 22 608 36 51,
 Hubert Stęfaniak Tel. 22 608 35 50,
 Łukasz Gontarz Tel. 22 608 35 50.

Rzeczposzechnianie:
Rzecznik Prasowy Prezesa GUS
Artur Satora
 Tel: 22 608 3475, 22 608 3009
 e-mail: rzecznik@stat.gov.pl

Wyniki badania koniunktury w przemyśle, budownictwie, handlu i usługach można znaleźć na stronie GUS
<http://stat.gov.pl/obszary-tematyczne/koniunktura/koniunktura/koniunktura-w-przemysle-budownictwie-handlu-i-uslugach-2000-2015.4.8.html>
 Zeszyt Metodologiczny „Badanie koniunktury gospodarczej GUS”, 2015
http://stat.gov.pl/download/gfx/portalinformacyjny/pl/defaultaktualnosci/5516/5/6/1/badanie_koniunktury_gospodarczej_2015.pdf