



KONIUNKTURA GOSPODARCZA

w lutym 2016 r.

opinie formułowane przez jednostki, których siedziba znajduje się
w WOJEWÓDZTWIE MAŁOPOLSKIM

Przedsiębiorstwa z siedzibą w województwie małopolskim ogólny klimat koniunktury w **przetwórstwie przemysłowym** oceniają w lutym optymistycznie, podobnie jak w styczniu. Dyrektorzy jednostek sygnalizują, że bieżący portfel zamówień i produkcja rosną w skali zbliżonej do sygnalizowanej w ubiegłym miesiącu. Odpowiednie prognozy są bardziej optymistyczne od formułowanych w styczniu. Sytuacja finansowa oceniana jest nieznacznie pesymistycznie, przewidywania wskazują na możliwość niewielkiej poprawy w tym zakresie. Planowany jest wzrost zatrudnienia, większy od zapowiadanego przed miesiącem. Przedsiębiorcy przewidują, że ceny wyrobów przemysłowych mogą utrzymać się na dotychczasowym poziomie.

Ogólny klimat koniunktury w **budownictwie** oceniany jest w lutym nieznacznie pozytywnie. Oceny dotyczące portfela zamówień są mniej niekorzystne niż w ubiegłym miesiącu, przy bardziej pesymistycznych diagnozach produkcji budowlano-montażowej i sytuacji finansowej. Prognozy portfela zamówień i produkcji budowlano-montażowej są pozytywne, wobec pesymistycznych oczekiwań formułowanych w styczniu. Przewidywania dotyczące sytuacji finansowej są mniej niekorzystne od zgłaszanych przed miesiącem. Skala ograniczenia zatrudnienia może być podobna do planowanej w styczniu. Przedsiębiorcy przewidują, że ceny robót budowlano-montażowych będą spadać nieco szybciej niż oczekiwano w ubiegłym miesiącu.

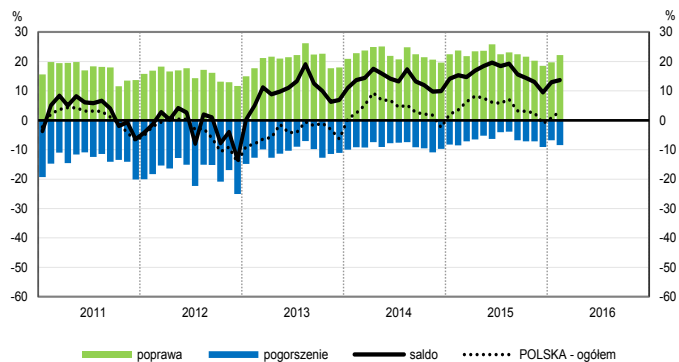
Ogólny klimat koniunktury w **handlu hurtowym** w lutym oceniany jest bardziej pozytywnie niż w styczniu. Diagnozy sprzedaży oraz sytuacji finansowej są pesymistyczne, po korzystnych opiniach sprzed miesiąca. Utrzymują się negatywne prognozy w tym zakresie. Możliwy jest niewielki wzrost zatrudnienia, nieco mniejszy od planowanego w styczniu. Przedsiębiorcy oczekują utrzymania dynamiki cen.

Oceny ogólnego klimatu koniunktury w **handlu detalicznym** są negatywne, zbliżone do opinii sprzed miesiąca. Diagnozy sprzedaży oraz sytuacji finansowej są bardziej pesymistyczne niż w styczniu. Prognozy wskazują na możliwość niewielkiego wzrostu sprzedaży, po spadku oczekiwanym miesiąc wcześniej. Utrzymują się niekorzystne przewidywania dotyczące sytuacji finansowej. Możliwy jest wzrost zatrudnienia, po redukcjach planowanych w styczniu. Przedsiębiorcy zapowiadają niewielkie przyspieszenie dynamiki cen.

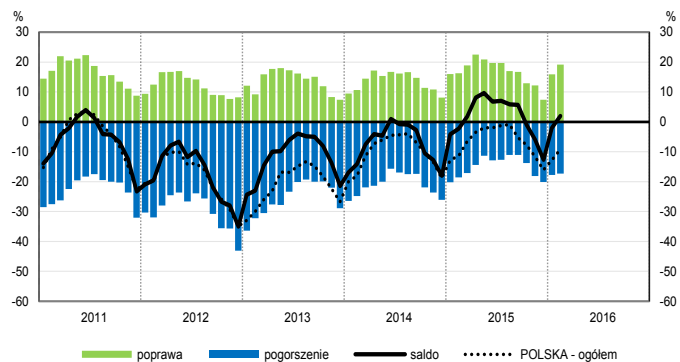
Firmy z sekcji **informacja i komunikacja** oraz **działalność związana z zakwaterowaniem i usługami gastronomicznymi** oceniają w lutym koniunkturę korzystnie, lepiej niż przed miesiącem i przed rokiem. Oceny negatywne, zbliżone do formułowanych w styczniu br. i gorsze od notowanych w lutym ub. r., zgłaszają jednostki z sekcji **transport i gospodarka magazynowa**.

OGÓLNY KLIMAT KONIUNKTURY WEDŁUG SEKCJI / DZIAŁÓW PKD

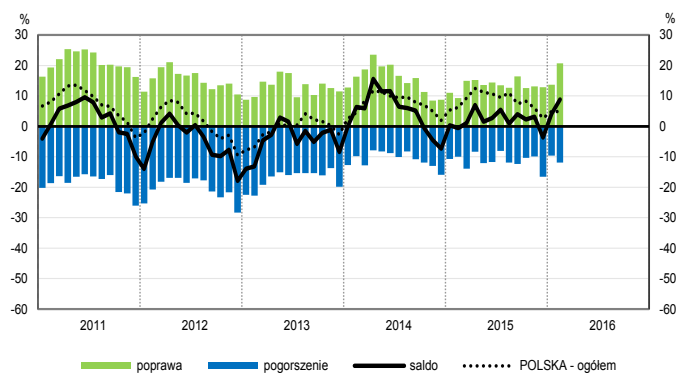
Przetwórstwo przemysłowe (sekcja C)



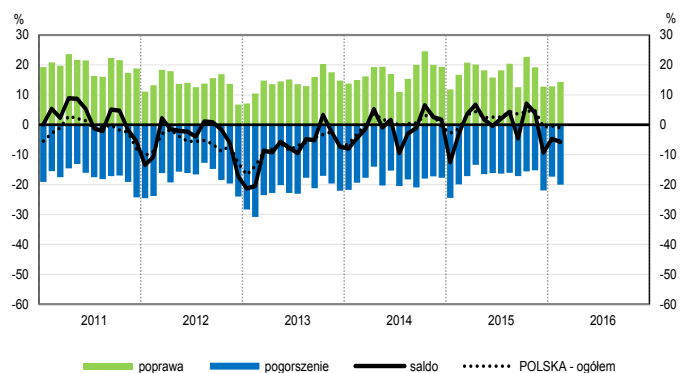
Budownictwo (sekcja F)



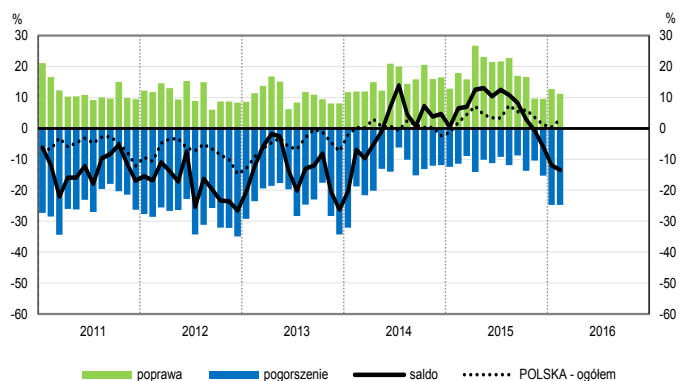
Handel hurtowy (dział 46)



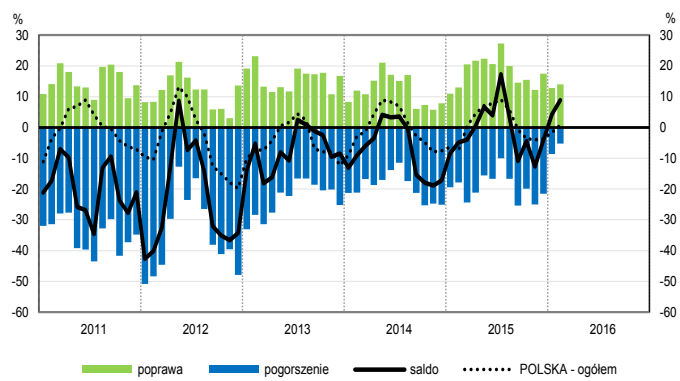
Handel detaliczny (działy 45+47)



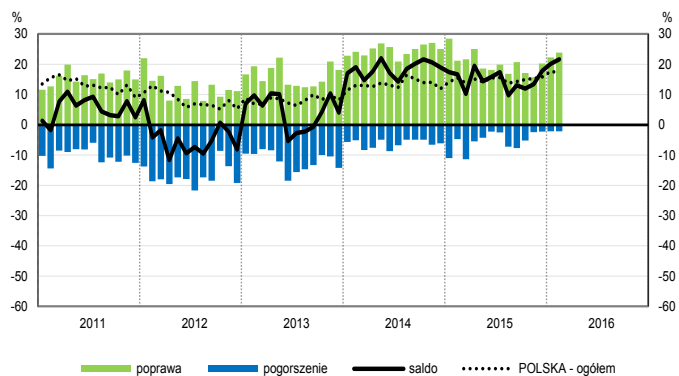
Transport i gospodarka magazynowa (sekcja H)



Zakwaterowanie i gastronomia (sekcja I)

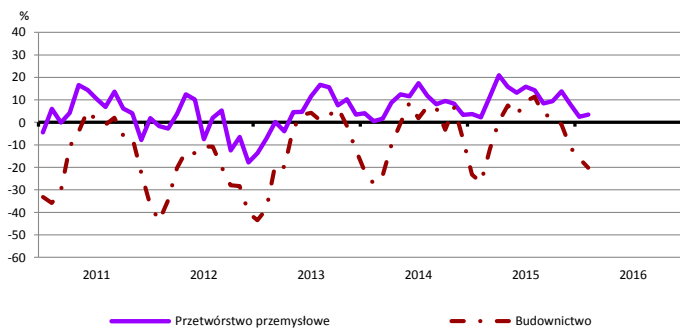


Informacja i komunikacja (sekcja J)

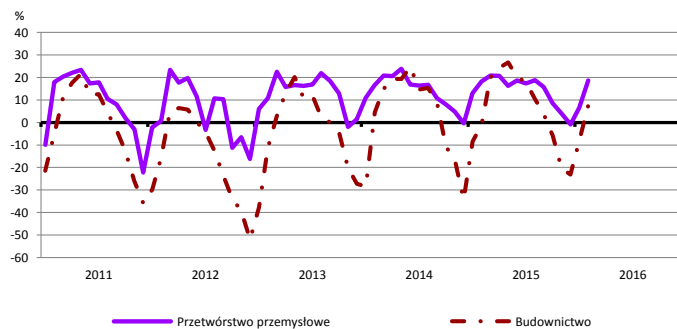


WYBRANE WSKAŹNIKI WEDŁUG SEKCJI / DZIAŁÓW PKD

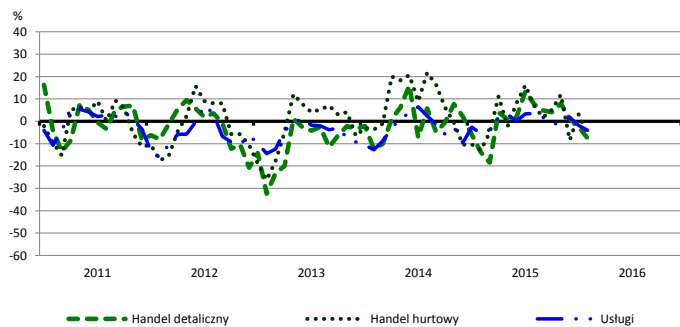
Bieżąca produkcja



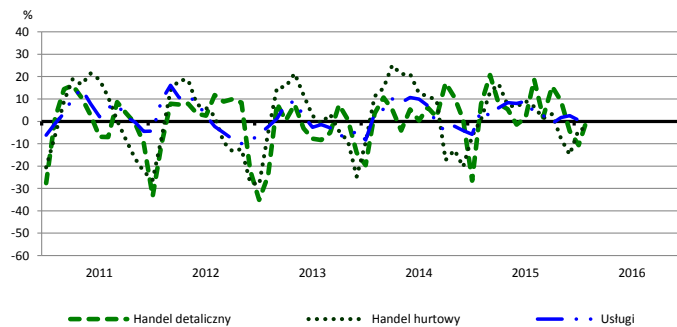
Przewidywana produkcja



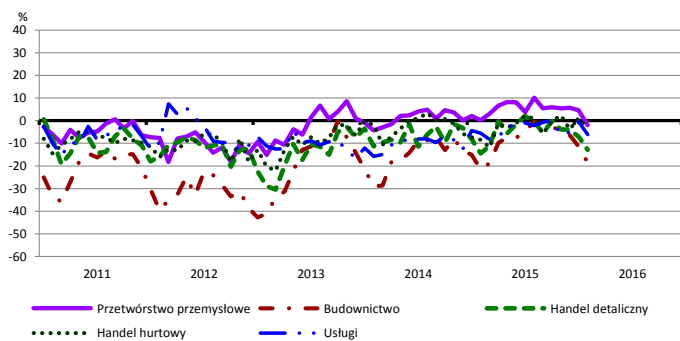
Bieżąca sprzedaż



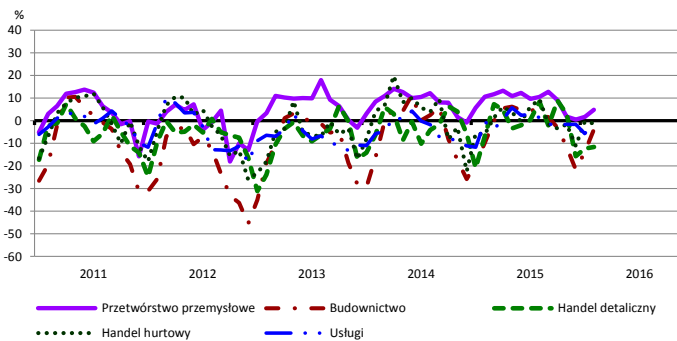
Przewidywana sprzedaż



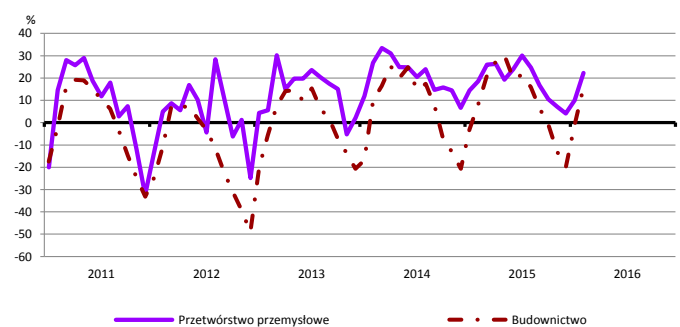
Bieżąca sytuacja finansowa



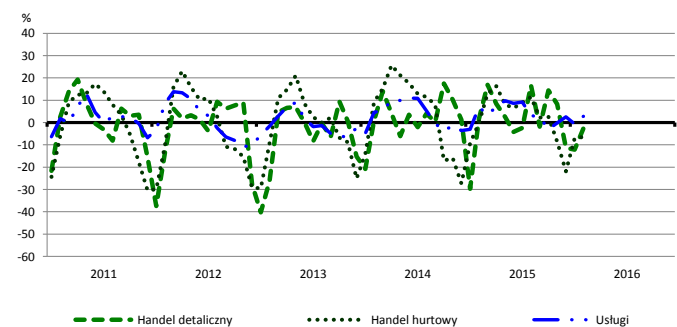
Przewidywana sytuacja finansowa



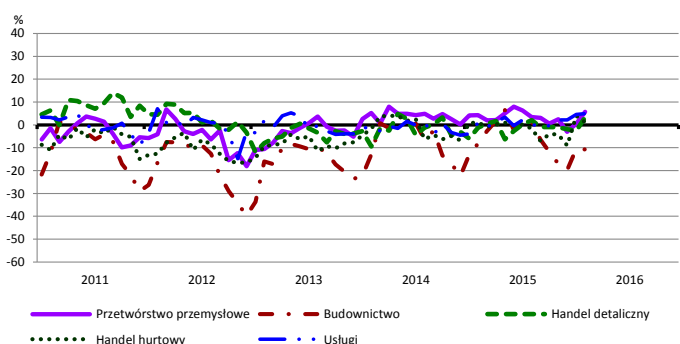
Przewidywany portfel zamówień na rynku krajowym



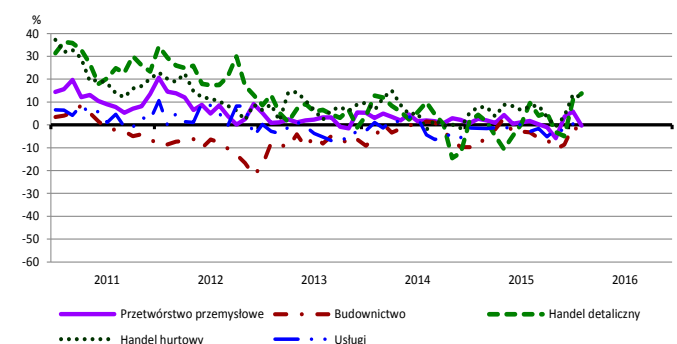
Przewidywany popyt



Przewidywane zatrudnienie

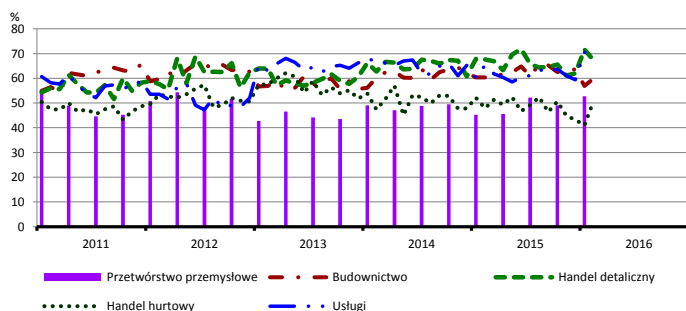


Przewidywane ceny

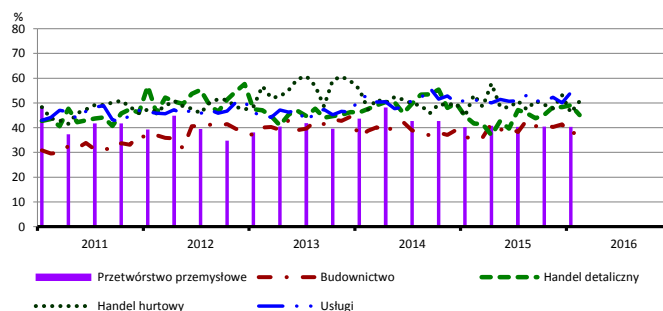


BARIERY DZIAŁALNOŚCI GOSPODARCZEJ

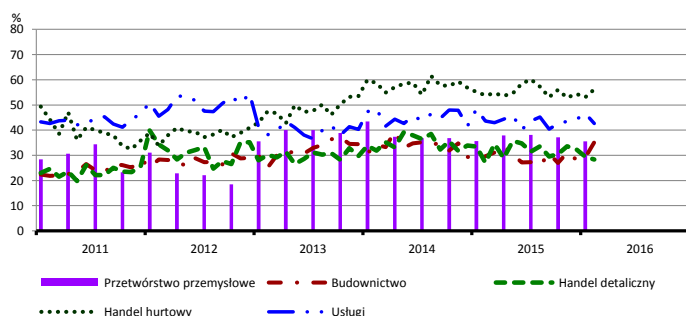
Koszty zatrudnienia



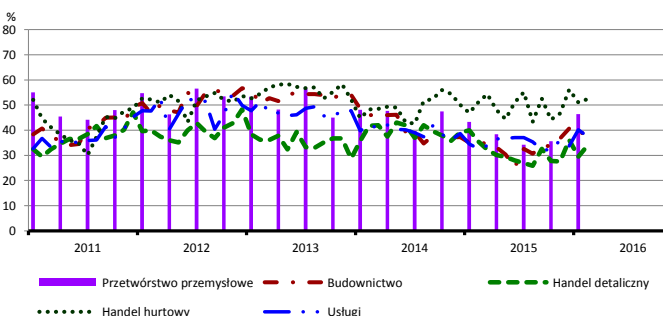
Wysokie obciążenia na rzecz budżetu



Niejasne i niespójne przepisy prawne



Niepewność ogólnej sytuacji gospodarczej



Największy odsetek przedsiębiorców **nieodczuwających żadnych barier w prowadzeniu bieżącej działalności gospodarczej** w lutym br. jest odnotowany w jednostkach prowadzących działalność z zakresu usług (12,1%), w dalszej kolejności – handlu detalicznego (6,6%), handlu hurtowego (3,4%), budownictwa (2,3%).

Największe trudności napotymane przez przedsiębiorstwa **budowlano-montażowe** zgłaszające bariery związane są z konkurencją na rynku (63,9% w lutym br., 59,5% przed rokiem) oraz kosztami zatrudnienia (59,9% w lutym br., 60,4% w analogicznym miesiącu ub. r.). W porównaniu z lutym 2015 r. w największym stopniu wzrosło znaczenie barier związanych z niejasnymi i niespójnymi przepisami prawnymi (z 29,6% do 35,2%), trudnościami z uzyskaniem kredytu (z 10,9% do 16,4%) oraz niepewnością ogólnej sytuacji gospodarczej (z 34,8% do 40,2%), natomiast spadło – bariery związanej z niedostatecznym popytem (z 40,3% do 34,4%).

Podmioty prowadzące działalność w zakresie **handlu hurtowego** najczęściej wskazują trudności związane z konkurencją na rynku (barierę tę sygnalizuje 57,7% przedsiębiorstw w lutym br., 55,3% przed rokiem) oraz niejasnymi i niespójnymi przepisami prawnymi (56,2% w lutym br., 53,9% w analogicznym miesiącu ub. r.). Bariery, której znaczenie w ujęciu rocznym zmniejszyło się w największym stopniu jest niedostateczny popyt (z 35,1% do 29,4%).

Przedsiębiorcy prowadzący działalność z zakresu **handlu detalicznego** najbardziej odczuwają trudności związane z kosztami zatrudnienia (barierę tę sygnalizuje w lutym br. 67,3% przedsiębiorstw, 67,6% w analogicznym miesiącu ub. r.) oraz konkurencją na rynku (65,3% w lutym br., 67,0% przed rokiem). W skali roku najbardziej wzrosło znaczenie barier związanych z niedoborem pracowników (z 6,8% do 14,8%) i trudnościami z uzyskaniem kredytu (z 7,5% do 12,6%), a spadło – bariery związanej z powierzchnią sprzedażową (z 16,1% do 9,5%).

Największe trudności wskazywane przez firmy **usługowe** zgłaszające bariery związane są z kosztami zatrudnienia (71,8% w lutym br., 65,3% przed rokiem – jest to bariera, której znaczenie w skali roku wzrosło w największym stopniu) oraz wysokimi obciążeniami na rzecz budżetu (53,8% w lutym br., 51,2% przed rokiem). W porównaniu z lutym 2015 r. najbardziej zmniejszyła się uciążliwość bariery związanej z niedostatecznym popytem (z 33,2% do 24,9%).

W **przetwórstwie przemysłowym** badaniem objęte są podmioty o liczbie pracujących 10 i więcej osób. W pozostałych badaniach (**budownictwo, handel hurtowy i detaliczny, usługi**) uczestniczą również podmioty o liczbie pracujących do 9 osób.

Przetwórstwo przemysłowe – sekcja C; **Budownictwo** – sekcja F; **Handel hurtowy** – dział 46; **Handel detaliczny** – działy 45 i 47

Usługi – sekcje: H – Transport i gospodarka magazynowa, I – Działalność związana z zakwaterowaniem i usługami gastronomicznymi, J – Informacja i komunikacja, K – Działalność finansowa i ubezpieczeniowa, L – Działalność związana z obsługą rynku nieruchomości, M – Działalność profesjonalna, naukowa i techniczna, N – Działalność w zakresie usług administrowania i działalność wspierająca, P – Edukacja, Q – Opieka zdrowotna i pomoc społeczna, R – Działalność związana z kulturą, rozrywką i rekreacją, S – Pozostała działalność usługowa

Opracowanie merytoryczne:
Departament Przedsiębiorstw
Hanna Sękowska Tel. 22 608 36 51,
Magdalena Świącka Tel. 22 608 35 50,
Olga Gaca Tel. 22 608 36 51,
Hubert Stęfaniak Tel. 22 608 35 50,
Łukasz Gontarz Tel. 22 608 35 50.

Rzeczposzechnianie:
Rzecznik Prasowy Prezesa GUS
Artur Satora
Tel: 22 608 3475, 22 608 3009
e-mail: rzecznik@stat.gov.pl

Wyniki badania koniunktury w przemyśle, budownictwie, handlu i usługach można znaleźć na stronie GUS

<http://stat.gov.pl/obszary-tematyczne/koniunktura/koniunktura/publikacja.4.html>

Zeszyt Metodologiczny „Badanie koniunktury gospodarczej GUS”, 2015

<http://stat.gov.pl/obszary-tematyczne/koniunktura/koniunktura/publikacja.5.html>