

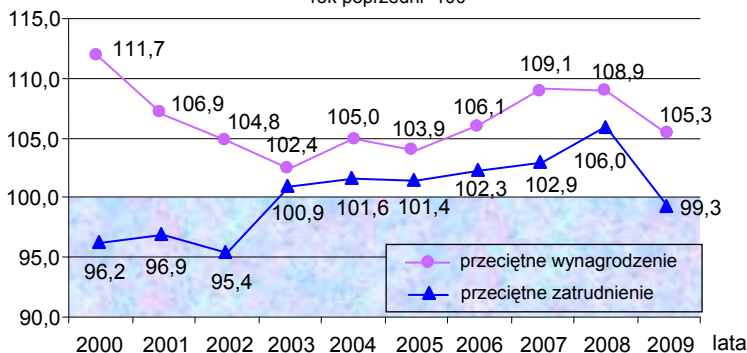
## WYNAGRODZENIA W WOJEWÓDZTWIE MAŁOPOLSKIM W 2009 R.

Informacja sygnalna z tego tematu jest wydawana w podobnym zakresie od 2006 roku. W niniejszym opracowaniu struktura zatrudnienia i wynagrodzeń według rodzajów działalności została przedstawiona w układzie Polskiej Klasyfikacji Działalności – PKD 2007.

W 2009 roku w województwie małopolskim **przeciętne miesięczne wynagrodzenie wynosiło 3058 zł** i w porównaniu z poprzednim rokiem wzrosło o 5,3%, a rok wcześniej był to wzrost o 8,9%.

W stosunku do średniej płacy w kraju wynagrodzenie w województwie było niższe o około 8% i ta relacja utrzymuje się na zbliżonym poziomie od początku dekady. Jak wykazano na wykresie dynamika średniej

DYNAMIKA ZATRUDNIENIA I WYNAGRODZEŃ W WOJEWÓDZTWIE  
MAŁOPOLSKIM  
rok poprzedni=100



Źródło: opracowanie własne na podstawie danych GUS

płacy w województwie w 2009 r. była najniższa od 2006 roku. Dla porównania średnia płaca krajowa w 2009 roku w relacji do roku poprzedniego wzrosła o 5,0% i był to najniższy wzrost od 2005 roku. Ten stosunkowo niewielki wzrost wynagrodzeń został osiągnięty przy zmniejszeniu zatrudnienia. Przeciętne zatrudnienie w województwie w omawianym roku wynosiło 649,7

tys. osób i było o 0,7%, a w liczbach bezwzględnych o 4,5 tys. osób mniejsze, niż w 2008 r. Jak można zauważyć na wykresie spadek zatrudnienia wystąpił po 6 latach systematycznego wzrostu. Takie ukształtowanie dynamiki średniej płacy i zatrudnienia w porównaniu rok do roku jest odbiciem światowego kryzysu finansowego w Małopolsce. Relatywnie wysoki, bo o 3,4%, a w liczbach bezwzględnych o 8,5 tys. osób, spadek zatrudnienia w sektorze publicznym wydaje się być potwierdzeniem, że ten sektor znalazł się w trudniejszej sytuacji. Równocześnie w 2009 r. przeciętne zatrudnienie w sektorze prywatnym wzrosło o 4 tys. osób, czyli o 1,0% i tym samym udział tego sektora w liczbie zatrudnionych ogółem umocnił się i wynosił 62,8%, wobec 61,7% rok wcześniej.

Przeciętne wynagrodzenie w sektorze prywatnym w 2009 r. ukształtowało się na poziomie 2820 zł i było wyższe niż rok wcześniej o 4,6%. Niemniej, jeżeli przypomnimy, że rok wcześniej średnia płaca w tym sektorze wzrosła o blisko 8%, to nasuwa się wniosek, że pracodawcy wykorzystując pogarszającą się w związku z kryzysem koniunkturę oferowali relatywnie niższą płacę, a nowi pracownicy częściej godzili się na takie warunki, w obawie, że może być jeszcze gorzej.

W sektorze publicznym średnia płaca w analizowanym okresie wynosiła 3459 zł i była wyższa niż w 2008 r. o 6,8%. To spowodowało dalsze pogorszenie relacji średniej płacy pomiędzy sektorami. W omawianym roku przeciętne wynagrodzenie w sektorze prywatnym było niższe w porównaniu z sektorem publicznym o 639 zł, a rok wcześniej ta różnica wynosiła 543 zł.

W niniejszym opracowaniu struktura zatrudnienia i wynagrodzeń według rodzajów działalności jest prezentowana w układzie Polskiej Klasyfikacji Działalności – PKD 2007 wprowadzonej do stosowania od 2008 r. W PKD 2007 występuje 21 sekcji wobec 16 w PKD 2004. W związku z tym poniżej podano pełne nazwy 19 sekcji, w których występują podmioty objęte niniejszą analizą.

Oznaczenie literowe	Nazwa sekcji
A	Rolnictwo, leśnictwo, łowiectwo, rybactwo
B	Górnictwo i wydobywanie
C	Przetwórstwo przemysłowe
D	Wytwarzanie i zaopatrywanie w energię elektryczną, gaz, parę wodną, gorącą wodę i powietrze do układów klimatyzacyjnych
E	Dostawa wody, gospodarowanie ściekami i odpadami oraz działalność związana z rekultywacją
F	Budownictwo
G	Handel hurtowy i detaliczny; naprawa pojazdów samochodowych i motocykli
H	Transport i gospodarka magazynowa
I	Działalność związana z zakwaterowaniem i usługami gastronomicznymi
J	Informacja i komunikacja
K	Działalność finansowa i ubezpieczeniowa
L	Działalność związana z obsługą rynku nieruchomości
M	Działalność profesjonalna, naukowa i techniczna
N	Działalność w zakresie usług administrowania i działalność wspierająca
O	Administracja publiczna i obrona narodowa; obowiązkowe zabezpieczenia społeczne
P	Edukacja
Q	Opieka zdrowotna i pomoc społeczna
R	Działalność związana z kulturą, rozrywką i rekreacją
S	Pozostała działalność usługowa

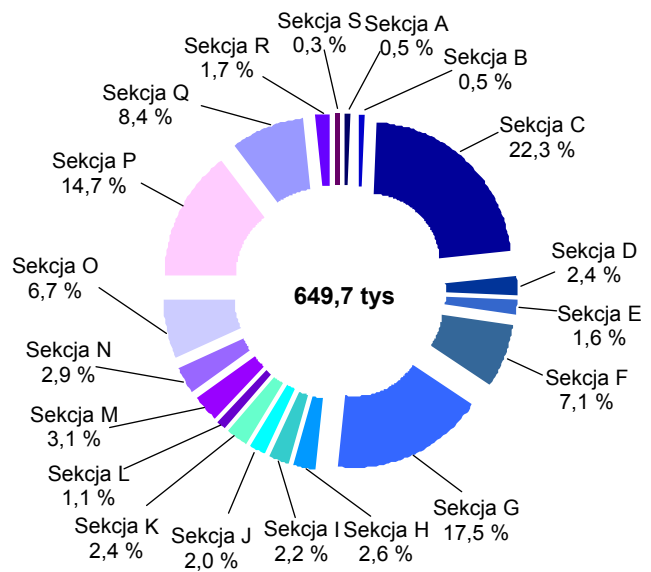
W PKD 2007 oprócz większej liczby sekcji są jeszcze inne istotne zmiany, w związku z tym dane za 2009 r. w strukturze rodzajów działalności nie są porównywalne do lat wcześniejszych. Dane za lata wcześniejsze doprowadzone do porównywalności są zawarte w Roczniku Statystycznym Województwa Małopolskiego.

Największy wpływ na poziom średniej płacy w Małopolsce wywierają trzy sekcje: C - Przetwórstwo przemysłowe; G - Handel hurtowy i detaliczny; naprawa pojazdów samochodowych i motocykli oraz P - Edukacja, które skupiały niemal 55% ogółu zatrudnionych w 2009 r. w województwie, przy czym w podmiotach sekcji C było zatrudnionych ponad 22% ogółu pracowników.

Przeciętne wynagrodzenie w sekcji C ukształtowało się na poziomie 2838 zł i było o ponad 7% niższe od średniej wojewódzkiej. W sekcji G średnia płaca wynosiła 2472 zł i w porównaniu do średniej wojewódzkiej była o ponad 19% niższa. Jedynie w sekcji P pracownicy otrzymywali średnio 3288 zł miesięcznie, czyli o 7,5% więcej niż średnia płaca wojewódzka.

Podobnie jak w poprzednich latach utrzymuje się bardzo duże zróżnicowanie w poziomie płac według sekcji, a jego ukształtowanie w relacji do średniej wojewódzkiej w 2009 roku przedstawia poniższy wykres. W analizowanym roku relatywnie najmniej zarabiali pracownicy sekcji N - Działalność w zakresie usług administrowania i działalność

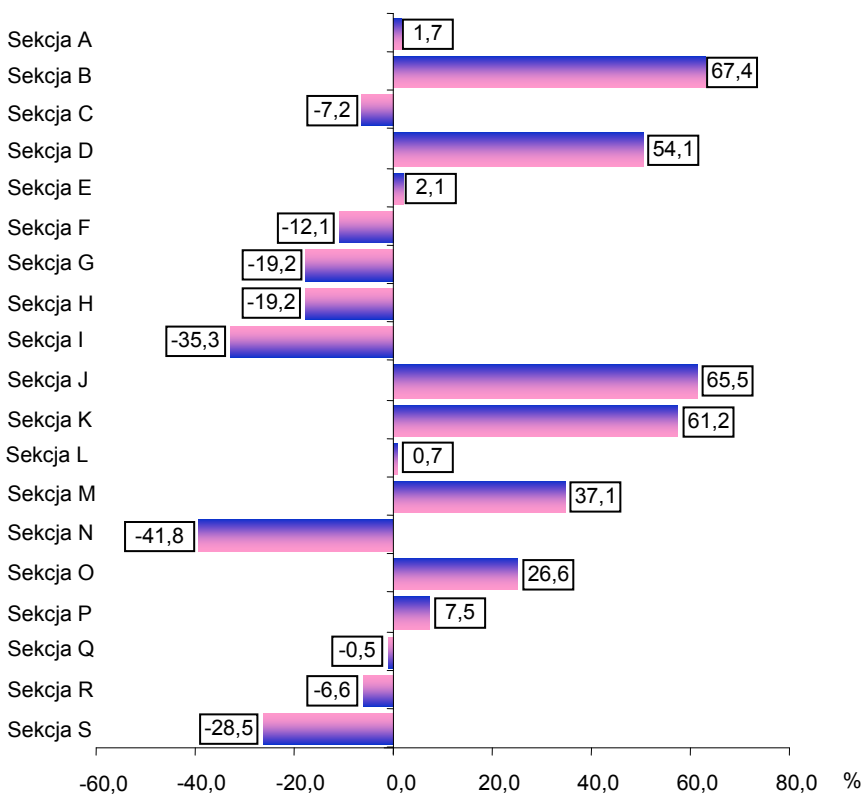
**STRUKTURA ZATRUDNIENIA W WOJEWÓDZTWIE MAŁOPOLSKIM WEDŁUG SEKCJI PKD W 2009 R.**



Źródło: opracowanie własne na podstawie danych GUS

wspierająca. Przeciętna płaca w tej sekcji była niższa od średniej płacy w województwie o niemal 42%

**ODCHYLENIE PRZECIĘTNEJ PŁACY W SEKCJACH PKD OD ŚREDNIEJ PŁACY W WOJEWÓDZTWIE W 2009 R.**



Źródło: opracowanie własne na podstawie danych GUS

i wyniosła 1779 zł. Z drugiej strony sekcja B – Górnictwo i wydobywanie, z przeciętnym wynagrodzeniem 5119 zł, czyli więcej o ponad 67% niż przeciętna płaca w Małopolsce. Tak więc rozpiętość w odchyleniu przeciętnego wynagrodzenia w tych sekcjach w stosunku do średniego wynagrodzenia w województwie wyniosła ponad 109 punktów proc. W 2008 roku podobna amplituda (choć maksimum i minimum wystąpiło w innych sekcjach), wynosiła 105 punktów proc.

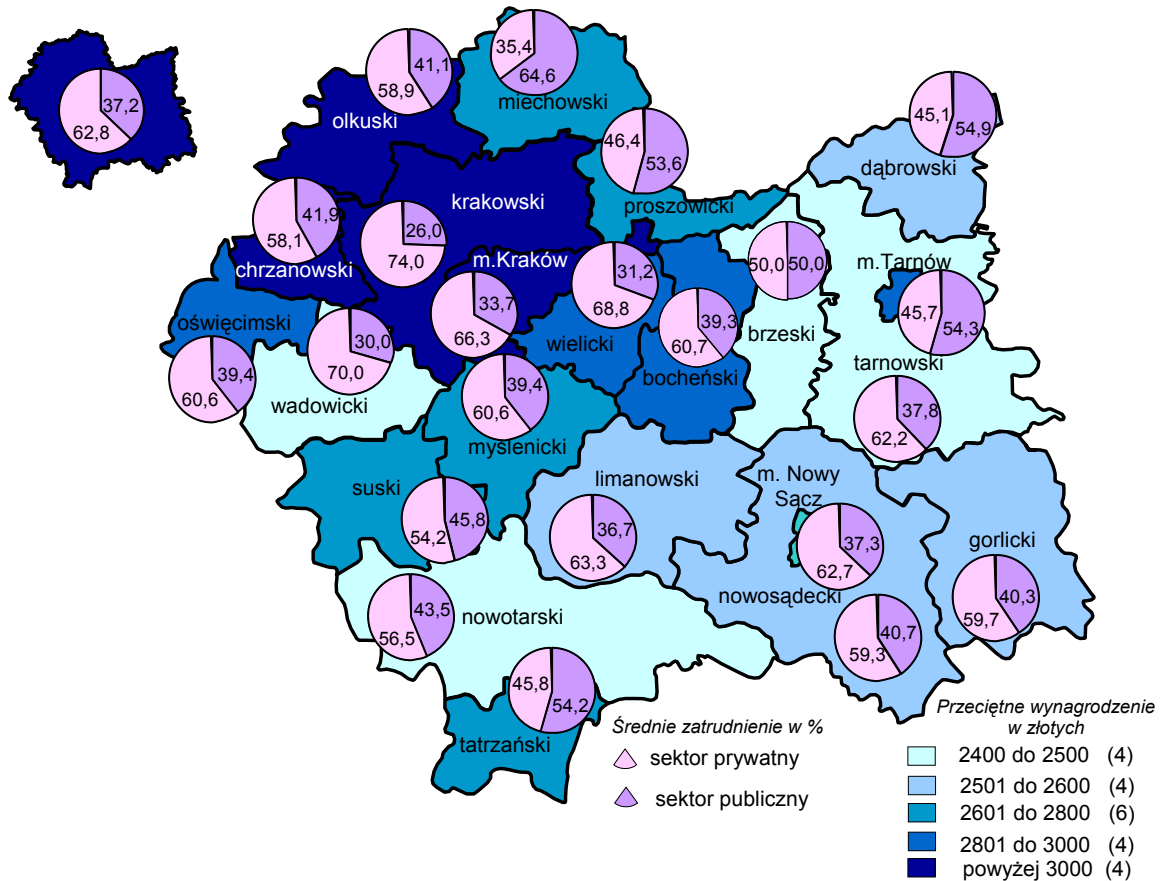
Średnia płaca w Krakowie wyniosła 3424 zł i w porównaniu do średniej wojewódzkiej była wyższa o 12,0%. Stolica województwa skupia ponad 46% ogólnego zatrudnienia Małopolski i znacząco „zawyża” średnią

płacę ogółem. Stąd tylko nieliczne powiaty osiągają przeciętne wynagrodzenie bliskie średniej wojewódzkiej.

W omawianym roku tylko dwa powiaty – chrzanowski i olkuski osiągnęły średnią płacę wyższą niż średnia wojewódzka. Relatywnie wysoka średnia płaca – nieco poniżej średniej wojewódzkiej wystąpiła jeszcze w powiecie krakowskim. W miastach na prawach powiatu – Tarnowie i Nowym Sączu średnia płaca wyniosła odpowiednio – 2872 zł oraz 2726 zł, była zatem znacznie niższa od średniej wojewódzkiej, chociaż te miasta korzystnie wyróżniały się na tle otaczających je powiatów ziemskich.

W poziomie przeciętnego wynagrodzenia w układzie przestrzennym utrzymuje się tradycyjny podział. W kilku powiatach zachodniej części województwa, wynagrodzenia są relatywnie wyższe niż w pozostałych.

**PRZECIĘTNE WYNAGRODZENIE I STRUKTURA ZATRUDNIENIA WEDŁUG SEKTORÓW  
WŁASNOŚCI W POWIATACH WOJEWÓDZTWA MAŁOPOLSKIEGO W 2009 R.**



Źródło: opracowanie własne na podstawie danych GUS

Cyfrы w nawiasach oznaczają liczbę powiatów

Ponadto jest zauważalny coraz silniejszy korzystny wpływ Krakowa na kształtowanie średniej płacy w otaczających go powiatach. W omawianym roku rozpiętość pomiędzy płacą maksymalną – powiat chrzanowski i minimalną – powiat brzeski wyniosła 633 zł. Rok wcześniej najwyższe średnie wynagrodzenie wystąpiło w powiecie olkuskim, a najniższe – w powiecie tarnowskim, przy czym różnica wynosiła 680 zł.

Źródłem danych do niniejszego opracowania są wyniki badania o zatrudnieniu, wynagrodzeniach i czasie pracy za rok 2009. Badanie to w sektorze przedsiębiorstw obejmuje wszystkie podmioty z wyłączeniem tzw. małych, czyli tych o liczbie pracujących do 9 osób, a poza sektorem przedsiębiorstw wszystkie podmioty z wyłączeniem stowarzyszeń, fundacji i innych organizacji oraz z wyłączeniem osób zatrudnionych w działalności w zakresie obrony narodowej i bezpieczeństwa publicznego. Dane o przeciętnym wynagrodzeniu w województwie z uwzględnieniem małych podmiotów gospodarczych poza rolnictwem indywidualnym zostaną zamieszczone w Roczniku Statystycznym Województwa Małopolskiego, który będzie wydany w grudniu br.