



URZĄD STATYSTYCZNY W KRAKOWIE



31-223 Kraków, ul. Kazimierza Wyki 3
e-mail: sekretariatUSKRRK@stat.gov.pl tel. 12 415 60 11 Internet: <http://www.stat.gov.pl/krak>

Informacja sygnałna - Nr 10

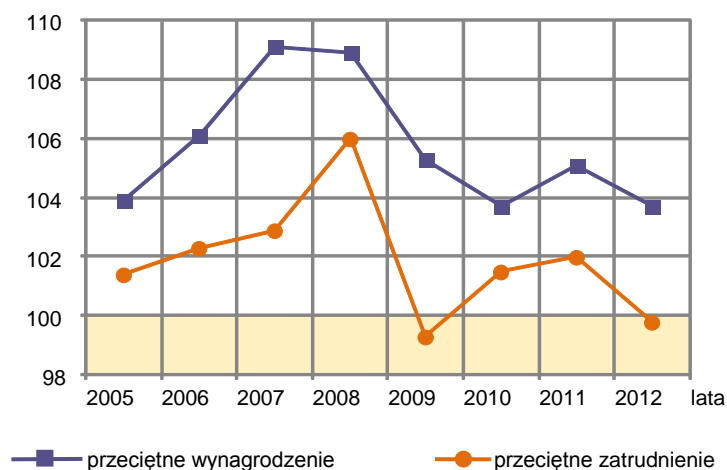
Data opracowania - lipiec 2013 r.

WYNAGRODZENIA W WOJEWÓDZTWIE MAŁOPOLSKIM W 2012 R.

Informacje sygnałne z tego tematu są wydawane w podobnym zakresie corocznie od 2006 r.

W województwie małopolskim w 2012 r. w porównaniu z poprzednim rokiem nastąpił niewielki wzrost średniej płacy, natomiast w przeciętnym zatrudnieniu zanotowano minimalny spadek.

**Wykr.1. Dynamika średniej płacy i zatrudnienia
rok poprzedni=100**



Średnie miesięczne wynagrodzenie¹ wynosiło 3456 zł i w porównaniu z 2011 r. wzrosło o 3,7%. Oznacza to niewielkie zwolnienie tempa wzrostu średniej płacy w 2012 r., gdyż rok wcześniej zanotowano wzrost o 5,1%. Ten wzrost w 2012 r. został osiągnięty przy stosunkowo niewielkim spadku średniej liczby zatrudnionych. W omawianym roku przeciętne zatrudnienie wynosiło 672,0 tys. osób i było o 0,2%, a w danych bezwzględnych o 1,1 tys. osób mniejsze niż w 2011 r. W poprzednim roku średnia liczba zatrudnionych wzrosła o 2,0%, a ostatni spadek zatrudnienia był notowany w 2009 r.

Wykazany wyżej wzrost (rok do roku poprzedniego) przeciętnego wynagrodzenia o 3,7%, dotyczy ujęcia nominalnego. W ujęciu realnym, czyli po uwzględnieniu rocznego wskaźnika wzrostu cen towarów i usług konsumpcyjnych (tzw. wskaźnika inflacji), który w 2012 r. w woj. małopolskim wynosił 103,6, przeciętna płaca, a dokładniej **siła nabywcza przeciętnej płacy pozostała na poziomie 2011 r.** Rok wcześniej średnia płaca wzrosła realnie o 0,8%. W stosunku do średniej krajowej w 2012 r. przeciętne wynagrodzenie w województwie było niższe o 7,7%, a rok wcześniej było niższe o 8,1%.

Wzrost przeciętnego wynagrodzenia zanotowały podmioty zarówno sektora prywatnego jak i publicznego. W sektorze prywatnym średnie wynagrodzenie w 2012 r. wynosiło 3215 zł i w porównaniu z poprzednim rokiem wzrosło o 3,5%, natomiast w sektorze publicznym – 3940 zł i wzrosło o 4,3%.

¹ Użyte w dalszym opisie określenia: średnia płaca; przeciętne wynagrodzenie; przeciętna płaca, a także słowa wynagrodzenie/a bez przymiotnika średnie/przeciętne należy rozumieć jako średnie miesięczne wynagrodzenie.

Warto dodać, że w zakresie przeciętnej liczby zatrudnionych tak w sektorze prywatnym jak i publicznym utrzymały się tendencje z poprzednich lat, czyli sektor prywatny odnotował kolejny rok wzrostu, natomiast w sektorze publicznym postępuje spadek przeciętnego zatrudnienia.

W sektorze prywatnym, poza małymi podmiotami gospodarczymi przeciętne zatrudnienie w 2012 r. wynosiło 445,3 tys. osób i w porównaniu z poprzednim rokiem wzrosło o 0,8%. Dynamika zjawiska z lat wcześniejszych wskazuje, że skala tego wzrostu była najniższa od 10 lat, co, poza innymi przyczynami może być spowodowane wygasaniem procesów przekształceń własnościowych.

W sektorze publicznym przeciętna liczba zatrudnionych w analizowanym roku ukształtowała się na poziomie 226,7 tys. osób i w stosunku do 2011 r. zmniejszyła się o 2,0%. Tym samym udział tego sektora w przeciętnym zatrudnieniu ogółem w 2012 r. stanowił 33,7% wobec 34,4% rok wcześniej.

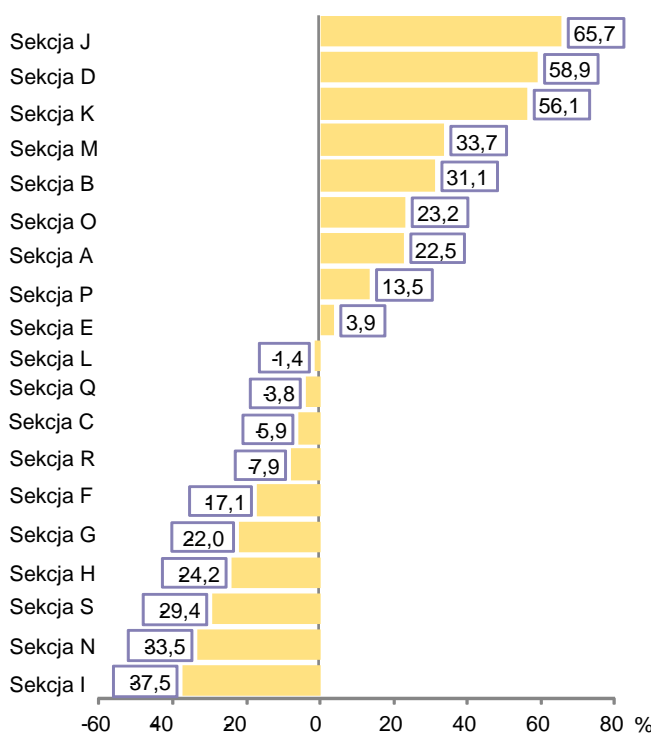
Przeciętne wynagrodzenie jest mocno zróżnicowane w podziale według rodzajów działalności. Dla ułatwienia analizy pełne nazwy sekcji ujęto w tabelce, a w dalszym opisie i na wykresach stosuje się oznaczenia literowe. Sekcje wykazano zgodnie z przyporządkowaniem do sektorów ekonomicznych.

Oznaczenie literowe	Nazwa sekcji ^a
	I SEKTOR EKONOMICZNY
A	Rolnictwo, leśnictwo, łowiectwo, rybactwo
	II SEKTOR EKONOMICZNY
B	Górnictwo i wydobywanie
C	Przetwórstwo przemysłowe
D	Wytwarzanie i zaopatrywanie w energię elektryczną, gaz, parę wodną, gorącą wodę i powietrze do układów klimatyzacyjnych
E	Dostawa wody, gospodarowanie ściekami i odpadami oraz działalność związana z rekultywacją
F	Budownictwo
	III SEKTOR EKONOMICZNY
G	Handel hurtowy i detaliczny; naprawa pojazdów samochodowych i motocykli
H	Transport i gospodarka magazynowa
I	Działalność związana z zakwaterowaniem i usługami gastronomicznymi
J	Informacja i komunikacja
	IV SEKTOR EKONOMICZNY
K	Działalność finansowa i ubezpieczeniowa
L	Działalność związana z obsługą rynku nieruchomości
	V SEKTOR EKONOMICZNY
M	Działalność profesjonalna, naukowa i techniczna
N	Działalność w zakresie usług administrowania i działalność wspierająca
O	Administracja publiczna i obrona narodowa; obowiązkowe zabezpieczenia społeczne
P	Edukacja
Q	Opieka zdrowotna i pomoc społeczna
R	Działalność związana z kulturą, rozrywką i rekreacją
S	Pozostała działalność usługowa

^a Szczegółowa klasyfikacja działalności PKD 2007 jest dostępna na stronie www.stat.gov.pl/klasyfikacje

W 2012 r., na pierwszych trzech miejscach w rankingu wysokości przeciętnego wynagrodzenia utrzymały się te same sekcje - J, D i K, które były rok wcześniej (wykres 2).

Wykr. 2. Odchylenie przeciętnej płacy w sekcjach od średniej płacy w 2012 r.



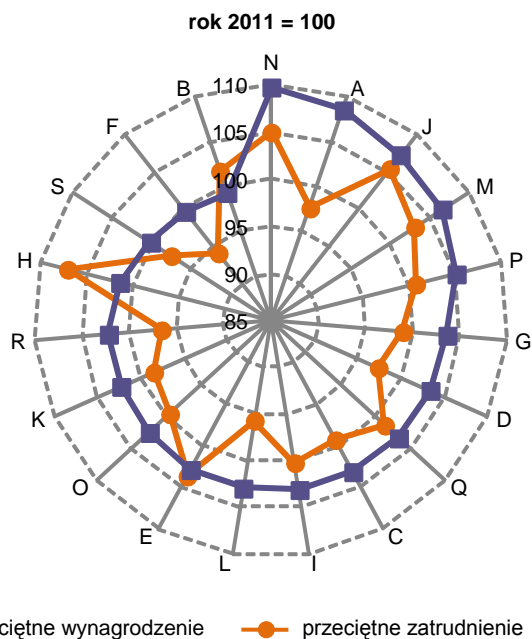
o 37,5% niższa od średniej wojewódzkiej, a rok wcześniej to odchylenie wynosiło minus 37,1%. Stosunkowo niskie średnie wynagrodzenie, stanowiące mniej niż 80% średniej wojewódzkiej wystąpiło również w sekcjach S, H i G. Rozpiętość w odchyleniu przeciętnej płacy od średniej wojewódzkiej między sekcjami J oraz I w 2012 r. wyniosła 103,2% wobec 97,3% rok wcześniej.

Jak zaznaczono na początku informacji, przeciętne wynagrodzenie w województwie w 2012 r. w porównaniu z rokiem poprzednim wzrosło o 3,7%, natomiast w poszczególnych sekcjach dynamika średniej płacy była mocno zróżnicowana.

Największy wzrost przeciętnej płacy, o 9,7%, wystąpił w sekcji N, chociaż, jak wynika z wcześniejszej analizy, jej poziom – 2299 zł, na tle innych sekcji nadal pozostawał bardzo niski. Znaczący wzrost średniej płacy w tej sekcji został osiągnięty przy równoczesnym ok. 5-procentowym wzroście przeciętnego zatrudnienia. Stosunkowo wysoki wzrost średniej płacy osiągnęły

Najwyższy poziom, 5726 zł, osiągnęła średnia płaca w sekcji J, i była wyższa od średniej wojewódzkiej o 65,7%, a rok wcześniej to odchylenie wynosiło 60,2%. Ta sekcja grupuje m.in. podmioty prowadzące działalność wydawniczą radiowo-telewizyjną i telekomunikacyjną, oraz podmioty świadczące usługi w zakresie informacji i technologii informatycznych. Stosunkowo wysoką przeciętną płacę przekraczającą średnią wojewódzką o ok. 1/3 zanotowały także podmioty zaliczane do sekcji M i B. Ostatnie miejsca w zestawieniu wysokości średniej płacy w 2012 r. zajmowały te same, co rok wcześniej sekcje – I oraz N. Najniższa przeciętna płaca wystąpiła w sekcji I, która grupuje podmioty działające głównie w branży hotelarskiej i gastronomii i wynosiła w omawianym roku 2162 zł. Była zatem

Wykr. 3. Dynamika przeciętnej płacy i zatrudnienia według sekcji w 2012 r.



Dane posortowano malejąco według przeciętnego wynagrodzenia

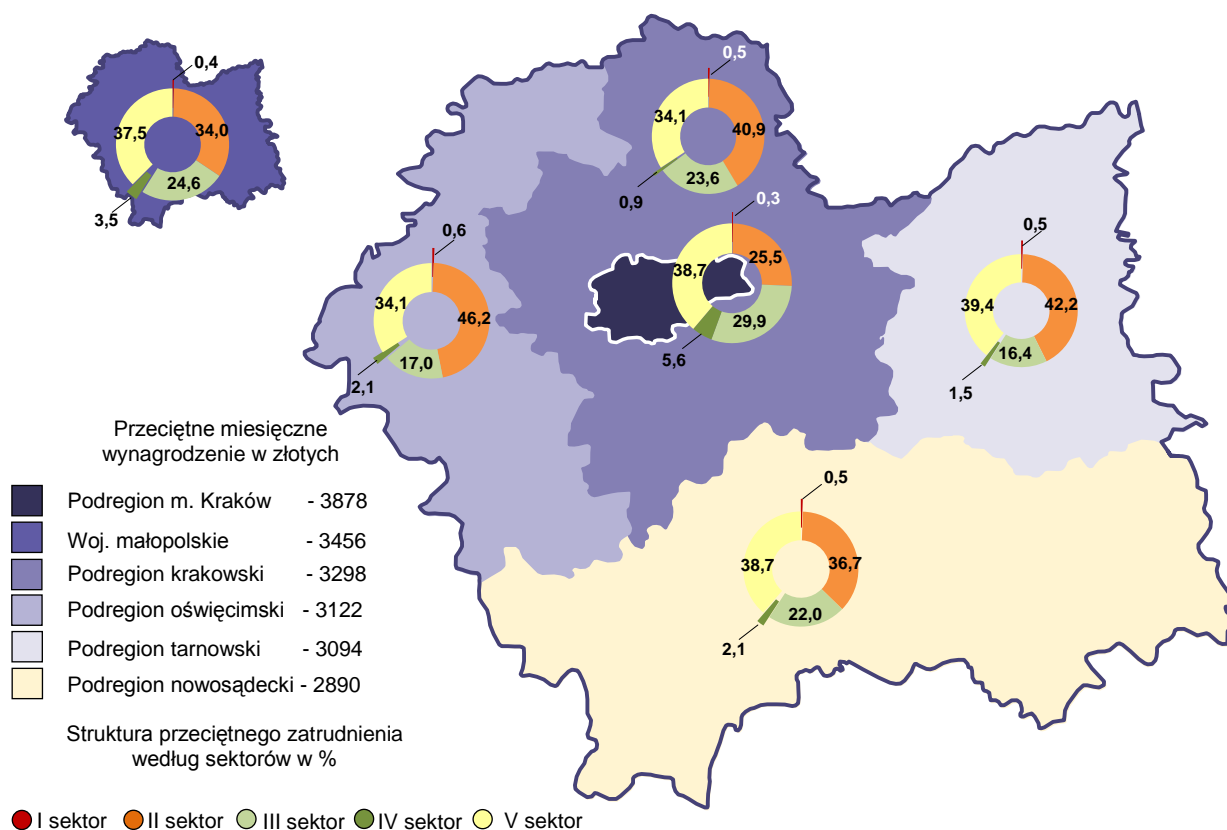
podmioty zgrupowane w sekcji A – wzrost o 8,6%, oraz w sekcji J – wzrost o 7,3%. Przeciętna płaca w sekcji A wzrosła przy równoczesnym zmniejszeniu przeciętnego zatrudnienia o 2,4%, natomiast w sekcji J wzrost płacy został osiągnięty mimo także relatywnie wysokiego wzrostu przeciętnego zatrudnienia o 5,4%.

W 2012 r. w dwóch sekcjach B i F wystąpiło minimalne zmniejszenie średniej płacy w porównaniu z poprzednim rokiem. W sekcji B przeciętna płaca zmniejszyła się o 0,7%, a wartościowo o 30 zł, natomiast w sekcji F odpowiednio o 0,3% i o 10 zł.

W analizowanym roku w odniesieniu do 2011 r. w zakresie przeciętnej liczby zatrudnionych w 9 sekcjach wystąpił wzrost, przy czym w dwóch, był to wzrost symboliczny o mniej niż 1%. Relatywnie najbardziej, o 7,2% wzrosło przeciętne zatrudnienie w sekcji H, która grupuje podmioty prowadzące działalność w zakresie transportu i gospodarki magazynowej. Z kolei zmniejszenie zatrudnienia dotknęło 10 sekcji, w tym największe, o 5,9% wystąpiło w sekcji B skupiającej firmy zajmujące się m. in. wydobywaniem kopalin, kamieni, żwiru i piasku. W tym miejscu trzeba przypomnieć, że w 2010 r. (w stosunku do 2009 r.) zanotowano rekordowy, sięgający 30% wzrost przeciętnego zatrudnienia w tej sekcji, aby zaspokoić bardzo wysoki wówczas popyt na kruszywa do budowy dróg. W 2011 r. zatrudnienie w sekcji B zmniejszyło się i w sygnalnej za 2011 r.² zaznaczono, że może postępować dalszy spadek zatrudnienia w tej sekcji.

W poziomie przeciętnego wynagrodzenia w układzie przestrzennym utrzymuje się tradycyjny podział. W podregionach oświęcimskim i krakowskim, obejmujących północno-zachodnią część województwa wynagrodzenia są relatywnie wyższe niż w podregionach nowosądeckim i tarnowskim obejmujących część południowo-wschodnią.

Mapa 1. Przeciętne wynagrodzenie i struktura przeciętnego zatrudnienia według sektorów ekonomicznych w podregionach w 2012 r.



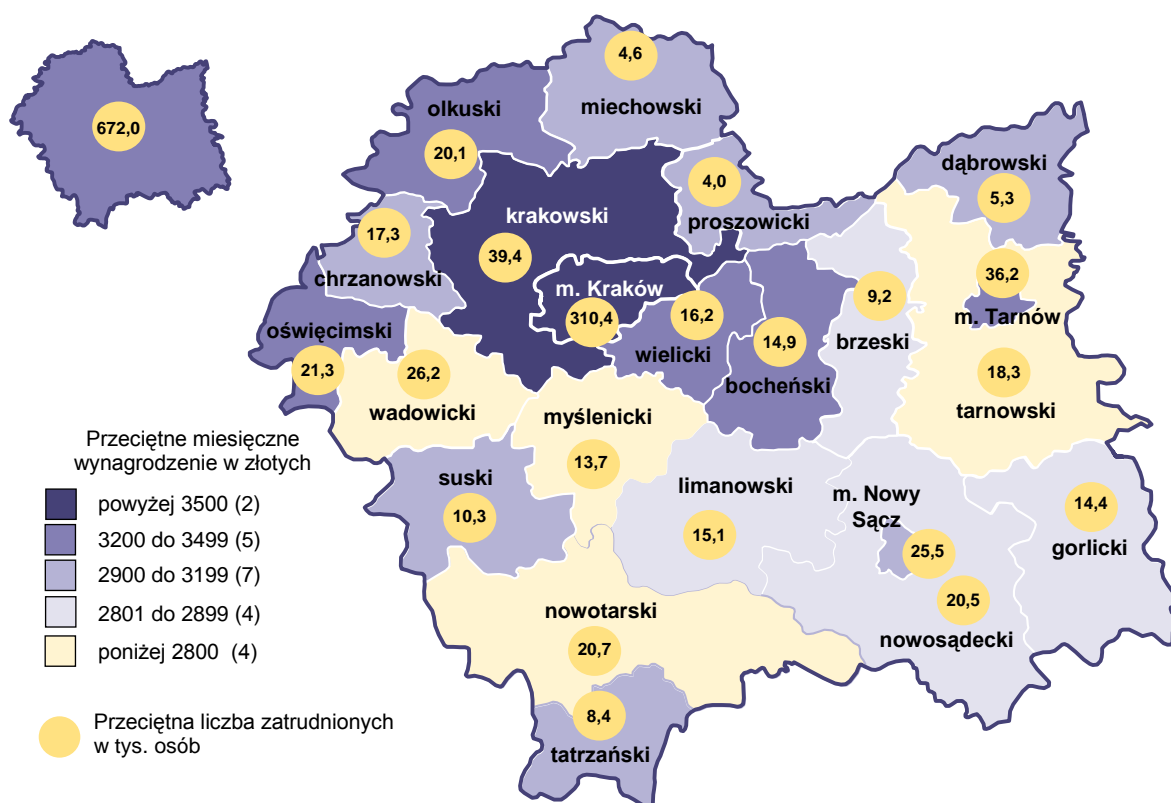
² Patrz: http://www.stat.gov.pl/cps/rde/xbcr/krak/ASSETS_2012_08_inf_svg.pdf, str. 4

Średnią płacę w województwie wyraźnie zawyża podregion m. Kraków, który w 2012 r. skupiał ponad 46% ogółu pracowników w województwie. W tym miejscu trzeba wspomnieć, że ze względu na stosowaną w badaniu zatrudnienia i wynagrodzeń metodę przedsiębiorstw, w liczbie zatrudnionych w Krakowie ujęci są także pracownicy oddziałów terenowych i zakładów zamiejscowych podmiotów mających siedzibę w stolicy województwa.

W 2012 r. przeciętne wynagrodzenie w Krakowie ukształtowało się na poziomie 3878 zł i w relacji do średniej wojewódzkiej było wyższe o 12,2%, a rok wcześniej o 11,7%. W porównaniu z 2011 r. płaca w Krakowie wzrosła o 4,2%, zatem skala wzrostu była o 0,5 p. proc wyższa niż w przypadku średniej płacy w województwie ogółem. W pozostałych podregionach przeciętne wynagrodzenie ukształtowało się na poziomie poniżej średniej wojewódzkiej, przy czym najwyższe było w podregionie krakowskim – 3298 zł, co stanowiło 95,4% średniej wojewódzkiej, a najniższe w podregionie nowosądeckim, odpowiednio 2890 zł i 83,6%.

Powyższe dane w naszym województwie są potwierdzeniem opinii socjologów o pogłębianiu rozwarstwiania dochodów ludności pomiędzy metropoliami a terenami słabiej zurbanizowanymi. Jeszcze wyraźniej to zróżnicowanie jest widoczne w układzie przestrzennym według powiatów.

Mapa 2. Przeciętne miesięczne wynagrodzenie i przeciętna liczba zatrudnionych w powiatach w 2012 r.



W publikacji „Ludność, ruch naturalny i migracje w woj. małopolskim w latach 2011 i 2012”³ zwrócono uwagę na wpływ jaki wywiera Kraków na sytuację demograficzną powiatów ościennych.

Także w przypadku przeciętnej płacy można mówić o pośrednim oddziaływaniu wielkiego miasta. Bliskie sąsiedztwo bogatego zaplecza naukowego oraz wysokiej klasy specjalistów z wszystkich dziedzin stwarza dogodne warunki do powstawania w podkrakowskich gminach podmiotów prowadzących specjalistyczną

³ Patrz: http://www.stat.gov.pl/krak/69_1428_PLK_HTML.htm

działalność wymagającą wysokich umiejętności. To uzasadnia lokatę powiatu krakowskiego w rankingu powiatów według wysokości średniej płacy w 2012 r. na pierwszym miejscu po Krakowie. Warto wspomnieć, że jeszcze w 2006 r. pierwsze i drugie miejsce po Krakowie pod tym względem zajmowały powiaty olkuski i chrzanowski.

W powiecie krakowskim przeciętne wynagrodzenie w 2012 r. wynosiło 3571 zł, co stanowiło 103,3% średniej płacy w województwie. W porównaniu z poprzednim rokiem wynagrodzenie w powiecie krakowskim wzrosło o 5,7% i był to największy na tle wszystkich powiatów przyrost średniej płacy.

Poza powiatem krakowskim, tylko w powiecie olkuskim średnia płaca była minimalnie wyższa od średniej wojewódzkiej. We wszystkich pozostałych powiatach ziemskich oraz w Tarnowie i w Nowym Sączu przeciętna płaca w 2012 r. ukształtowała się na poziomie poniżej średniej wojewódzkiej

Źródłem danych do niniejszego opracowania są uogólnione wyniki badania o zatrudnieniu, wynagrodzeniach i czasie pracy w 2012 r. Badanie to w sektorze przedsiębiorstw obejmuje wszystkie podmioty z wyłączeniem tzw. małych, czyli tych o liczbie pracujących do 9 osób, a poza sektorem przedsiębiorstw wszystkie podmioty z wyłączeniem stowarzyszeń, fundacji i innych organizacji społecznych oraz z wyłączeniem osób zatrudnionych w działalności w zakresie obrony narodowej i bezpieczeństwa publicznego.

Dane o przeciętnym wynagrodzeniu w województwie z uwzględnieniem małych podmiotów gospodarczych poza rolnictwem indywidualnym zostaną zamieszczone w Roczniku Statystycznym Województwa Małopolskiego 2013, który będzie wydany w grudniu br.