



## URZĄD STATYSTYCZNY W KRAKOWIE



31-223 Kraków, ul. Kazimierza Wyki 3  
e-mail: sekretariatUSKRK@stat.gov.pl tel. 12 415 60 11 Internet: <http://www.stat.gov.pl/krak>

**Informacja sygnalna - Nr 17**

**Data opracowania - grudzień 2011 r.**

### AKTYWNOŚĆ EKONOMICZNA LUDNOŚCI W WOJEWÓDZTWIE MAŁOPOLSKIM W III KWARTALE 2011 R.

Informacja została opracowana na podstawie uogólnionych wyników reprezentacyjnego *Badania Aktywności Ekonomicznej Ludności (BAEL)*, przeprowadzonego w III kwartale 2011 r. W każdym wylosowanym mieszkaniu badane były osoby w wieku 15 lat i więcej. Z niewielkim uproszczeniem można powiedzieć, że kwartalne wyniki badania ustala się jako średnie wyników z 13 tygodni danego kwartału i uogólnia na populację generalną.

Podstawą metodologii BAEL są definicje ludności aktywnej zawodowo (pracujących i bezrobotnych) oraz biernej zawodowo przyjęte na XIII Międzynarodowej Konferencji Statystyków Pracy w październiku 1982 r. i zalecane do stosowania przez Międzynarodową Organizację Pracy i EUROSTAT.

Szczegółowe uwagi metodologiczne można znaleźć w publikowanej przez GUS Kwartalnej informacji o aktywności ekonomicznej ludności na stronie internetowej [http://www.stat.gov.pl/gus/praca\\_ludnosc\\_PLK\\_HTML.htm](http://www.stat.gov.pl/gus/praca_ludnosc_PLK_HTML.htm), w publikacji *Aktywność ekonomiczna ludności Polski* lub w Kwartalnej informacji o rynku pracy.

**Uwagi:** Od I kwartału 2010 r. próba do BAEL została dwukrotnie zwiększona i obecnie liczy 3536 mieszkań.

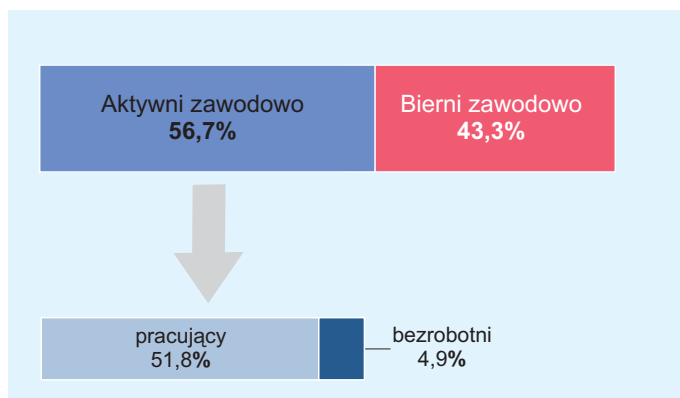
Sumy niektórych danych mogą być różne od wielkości „ogółem”. Wynika to z zaokrągleń dokonywanych przy uogólnianiu wyników badania.

Nazwy „województwo małopolskie” i „Małopolska” używane są zamiennie.

#### Aktywni zawodowo

Według danych BAEL w województwie małopolskim w III kwartale 2011 r. zbiorowość aktywnych zawodowo liczyła 1505 tys., tj. o 4,2% więcej w ujęciu rocznym. Wpłynęła na to głównie wyższa niż przed rokiem liczba pracujących, która wyniosła 1375 tys., tj. o 4,0% więcej. Liczba bezrobotnych również wzrosła - o 6,6% do 130 tys. Nadal prawie połowa ludności w wieku 15 lat i więcej nie wykonywała pracy (48,2%). Populacja biernych zawodowo zmalała w skali roku o 0,6% do 1148 tys. osób.

#### Wykr.1. Struktura ludności w wieku 15 lat i więcej według aktywności ekonomicznej w III kwartale 2011 r.



W porównaniu z poprzednim kwartałem liczba aktywnych zawodowo wzrosła o 71 tys., co było rezultatem głównie zwiększenia się liczby pracujących (o 66 tys., tj. o 5,0%), a w mniejszym stopniu wynikało ze wzrostu liczby osób bezrobotnych (o 5 tys., tj. o 4,0%).

Wśród ogółu aktywnych zawodowo według płci przeważali mężczyźni, stanowiąc 52,6%, a według miejsca zamieszkania - mieszkańcy miast (51,9% ogółu).

W wyniku wspomnianych wyżej zmian na rynku pracy liczba osób niepracujących przypadających na 1000 osób pracujących zmniejszyła się tak w stosunku do analogicznego okresu ub. roku, jak i do poprzedniego kwartału. Na 1000 pracujących w III kwartale 2011 r. przypadało 929 osób niepracujących (w miastach - 946, na wsi - 910), rok wcześniej - 966, a w II kwartale 2011 r. - 954.

TABL.1 LUDNOŚĆ AKTYWNA I BIERNA ZAWODOWO W WIEKU 15 LAT I WIĘCEJ

WYSZCZEGÓLNIENIE	2010		2011		
	III kwartał	II kwartał	III kwartał		
	w tysiącach			III kw. 2010= =100	II kw. 2011= =100
<b>OGÓLEM</b> .....	<b>2599</b>	<b>2558</b>	<b>2652</b>	<b>102,0</b>	<b>103,7</b>
Aktywni zawodowo .....	1445	1434	1505	104,2	105,0
pracujący .....	1322	1309	1375	104,0	105,0
bezrobotni .....	122	125	130	106,6	104,0
Bierni zawodowo .....	1155	1124	1148	99,4	102,1

TABL.2 WSPÓLCZYNNIK AKTYWNOŚCI ZAWODOWEJ

WYSZCZEGÓLNIENIE	2010		2011		
	III kwartał	II kwartał	III kwartał		
	w %			+/- w porównaniu z	
			III kw. 2010	II kw. 2011	
<b>OGÓLEM</b> .....	<b>55,6</b>	<b>56,1</b>	<b>56,7</b>	<b>1,1</b>	<b>0,6</b>
mężczyźni .....	63,4	63,0	63,9	0,5	0,9
kobiety .....	48,7	50,0	50,5	1,8	0,5
Miasta .....	54,6	56,3	56,7	2,1	0,4
Wieś .....	56,6	55,8	56,8	0,2	1,0
<b>Według wieku:</b>					
w tym w wieku produkcyjnym .....					
15-24 lata .....	72,3	72,3	72,6	0,3	0,3
25-34 .....	35,0	31,3	32,8	-2,2	1,5
35-44 .....	86,3	85,3	84,7	-1,6	-0,6
45-54 .....	89,6	87,8	87,1	-2,5	-0,7
45-54 .....	81,1	81,6	80,6	-0,5	-1,0
55 lat i więcej .....	20,9	21,5	23,4	2,5	1,9
<b>Według poziomu wykształcenia:</b>					
Wyższe .....	76,3	79,9	78,5	2,2	-1,4
Policealne i średnie zawodowe .....	69,3	68,3	68,1	-1,2	-0,2
Średnie ogólnokształcące .....	48,1	43,4	46,6	-1,5	3,2
Zasadnicze zawodowe .....	64,2	64,4	65,2	1,0	0,8
Gimnazjalne, podstawowe i niepełne podstawowe .....	17,1	17,6	19,4	2,3	1,8

**Współczynnik aktywności zawodowej**, wyrażający udział aktywnych zawodowo w liczbie ludności w wieku 15 lat i więcej, wyniósł 56,7% (w Polsce 56,4%), co oznacza, że był on wyższy o 1,1 pkt proc. niż przed rokiem i o 0,6 pkt proc. aniżeli w II kwartale 2011 r. W podziale według płci bardziej aktywni zawodowo byli mężczyźni (63,9%) niż kobiety (50,5%). Na wsi omawiany współczynnik (56,8%) był o 0,1 pkt proc. większy od notowanego w miastach.

Według grup wiekowych najwyższe współczynniki aktywności zawodowej zaobserwowano u osób w wieku 35-44 lata (87,1%), 25-34 lata (84,7%) oraz 45-54 lata (80,6%), a najniższy wśród osób w wieku 55 lat i więcej (23,4%), co było związane z możliwością przejścia na emeryturę.

Przyjmując jako kryterium poziom wykształcenia, najwyższy współczynnik aktywności zawodowej dotyczył wciąż osób z wykształceniem wyższym (78,5%).

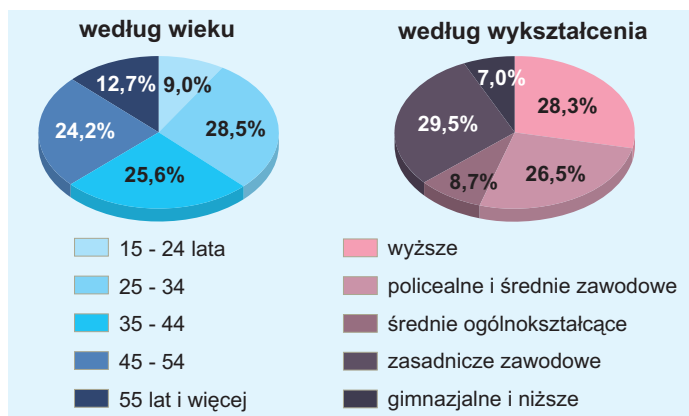
## Pracujący

W Małopolsce w III kwartale 2011 r. pracowało 1375 tys. osób, tj. 91,4% ogółu aktywnych zawodowo. W dalszym ciągu w tej populacji przeważali mężczyźni (52,8%) nad kobietami. Więcej było również pracujących mieszkańców miast (51,5%) niż wsi.

TABL.3 PRACUJĄCY

WYSZCZEGÓLNIENIE	2010		2011		
	III kwartał	II kwartał	III kwartał		
	w tysiącach			III kw. 2010= =100	II kw. 2011= =100
<b>OGÓLEM</b> .....	<b>1322</b>	<b>1309</b>	<b>1375</b>	<b>104,0</b>	<b>105,0</b>
mężczyźni .....	710	697	726	102,3	104,2
kobiety .....	612	612	649	106,0	106,0
Miasta .....	664	668	708	106,6	106,0
Wieś .....	659	641	667	101,2	104,1

**Wykr.2. Struktura pracujących w III kwartale 2011 r.**



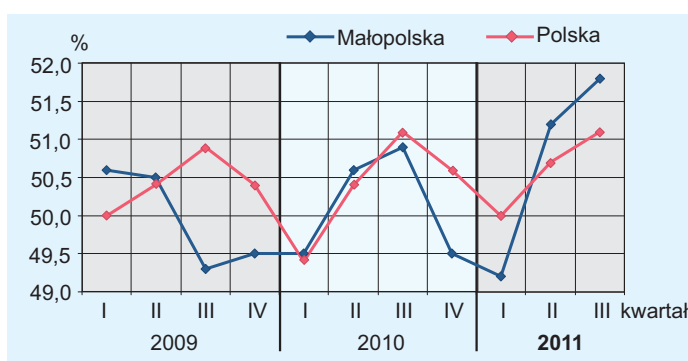
W odniesieniu do III kwartału ub. roku liczba pracujących wzrosła niezależnie od płci i miejsca zamieszkania, przy czym bardziej wśród kobiet (o 6,0%) i w miastach (o 6,6%) niż wśród mężczyzn (o 2,3%) i na wsi (o 1,2%).

W porównaniu z II kwartałem br. sytuacja była podobna, wystąpił wzrost liczby pracujących wśród kobiet, jak i mieszkańców miast (po 6,0%), a także wśród mężczyzn (o 4,2%) oraz mieszkańców wsi (o 4,1%).

Rozpatrując pracujących pod względem wieku, najmniej liczne były skrajne grupy wiekowe, tj. 15-24 lata oraz 55 lat i więcej. Ich udział w ogólnej liczbie pracujących w III kwartale br. wyniósł odpowiednio: 9,0% i 12,7%.

Biorąc pod uwagę wykształcenie, najmniej było pracujących z wykształceniem gimnazjalnym i niższym (7,0%), a najwięcej - z zasadniczym zawodowym (ponad 29%).

**Wykr.3. Wskaźnik zatrudnienia według BAEL**



**TABL.4 WSKAŹNIK ZATRUDNIENIA**

WYSZCZEGÓLNIENIE	2010		2011		
	III kwartał	II kwartał	III kwartał		
	w %			+/- w porównaniu z	
			III kw. 2010	II kw. 2011	
<b>OGÓLEM</b> .....	<b>50,9</b>	<b>51,2</b>	<b>51,8</b>	<b>0,9</b>	<b>0,6</b>
mężczyźni .....	58,6	57,9	58,6	0,0	0,7
kobiety .....	44,1	45,2	45,9	1,8	0,7
Miasta .....	49,6	50,8	51,4	1,8	0,6
Wieś .....	52,3	51,7	52,4	0,1	0,7
<b>Według wieku:</b>					
w tym w wieku produkcyjnym .....	66,0	65,8	66,2	0,2	0,4
15-24 lata .....	27,9	25,3	25,8	-2,1	0,5
25-34 .....	78,5	77,3	77,0	-1,5	-0,3
35-44 .....	84,7	81,3	82,2	-2,5	0,9
45-54 .....	74,9	75,7	74,5	-0,4	-1,2
55 lat i więcej .....	20,1	20,6	22,2	2,1	1,6
<b>Według poziomu wykształcenia:</b>					
Wyższe .....	72,3	75,9	74,5	2,2	-1,4
Policealne i średnie zawodowe .....	63,1	62,4	61,7	-1,4	-0,7
Średnie ogólnokształcące .....	43,2	38,0	40,5	-2,7	2,5
Zasadnicze zawodowe ... ..	57,7	57,7	59,1	1,4	1,4
Gimnazjalne, podstawowe i niepełne podstawowe .....	15,9	15,5	17,2	1,3	1,7

**Wskaźnik zatrudnienia**, czyli udział pracujących w ogólnej liczbie ludności w wieku 15 lat i więcej, w omawianym okresie ukształtował się na poziomie 51,8% (w kraju 51,1%), tj. wyższym o 0,9 pkt proc. niż przed rokiem i o 0,6 pkt proc. niż w poprzednim kwartale. Podobnie jak współczynnik aktywności zawodowej, charakteryzował się on znacznym zróżnicowaniem ze względu na płeć.

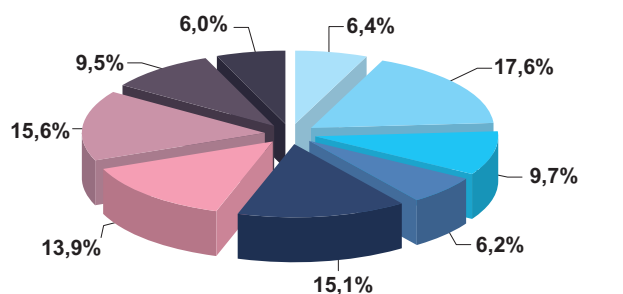
Według wieku, najwyższy wskaźnik odnotowano wśród osób mających 35-44 lata (82,2%), 25-34 lata (77,0%) oraz 45-54 lata (74,5%). Dla osób w wieku produkcyjnym wyniósł on 66,2% i wzrósł tak w ujęciu rocznym, jak i kwartalnym, odpowiednio o: 0,2 i 0,4 pkt proc.

Według poziomu wykształcenia, nadal najwyższy wskaźnik cechował osoby z wykształceniem wyższym (74,5%).

Podobnie jak w poprzednich okresach, w III kwartale 2011 r. w strukturze pracujących według statusu zatrudnienia dominowali pracownicy najemni, czyli osoby zatrudnione na podstawie stosunku pracy, którzy w liczbie 1015 tys. stanowili 73,8% ogółu pracujących, tj. o 0,6 pkt proc. więcej niż przed rokiem. W większości (67,9%) byli oni zatrudnieni przez pracodawców z sektora prywatnego. Wśród pracowników najemnych tylko 20,6%, tj. 209 tys. posiadało umowę na czas określony, a pozostałe 79,4% - na czas nieokreślony. Zwiększyła się liczba pracodawców i pracujących na własny rachunek (o 1,0% do 290 tys.), lecz udział tej kategorii w ciągu roku spadł o 0,6 pkt. do 21,1%. Liczba pomagających członków rodzin wzrosła o 4,5% do 70 tys. A zatem według statusu zatrudnienia wystąpił wzrost liczby pracujących we wszystkich grupach, co znalazło odzwierciedlenie w ogólnym wzroście zatrudnienia.

W III kwartale 2011 r. sektor prywatny skupiał 1049 tys. osób, tj. 76,3% ogółu pracujących, a sektor publiczny - 326 tys. osób (23,7%). W skali roku wystąpił wzrost liczby pracujących w sektorze prywatnym o 4,7%, a w sektorze publicznym - o 1,9%.

**Wykr.4. Struktura pracujących według grup zawodów w III kwartale 2011 r.**



Spośród pracujących, którzy w ciągu badanego tygodnia przepracowali co najmniej 1 godzinę (1282 tys. osób), 81,4% stanowiły osoby, które pracowały 40 godzin i więcej. Udział mężczyzn, którzy pracowali 40 godzin i więcej w ogólnej liczbie mężczyzn, spełniających kryterium przepracowania co najmniej 1 godziny w badanym tygodniu, wyniósł 87,6%, a analogiczny udział kobiet - 74,4%.

Według grup zawodów (w oparciu o nową klasyfikację zawodów i specjalności z 2010 r.), najliczniejszą grupę w Małopolsce tworzyli nadal specjaliści - 242 tys. osób, następnie robotnicy przemysłowi i rzemieślnicy -

214 tys. osób oraz pracownicy usług i sprzedawcy - 208 tys. osób. Udział kobiet wśród specjalistów wyniósł 65,3%, a wśród pracowników usług i sprzedawców - 66,8%. W grupie robotników przemysłowych i rzemieślników udział mężczyzn wyniósł aż 89,3%.

## Bezrobotni

W III kwartale br. w Małopolsce zbiorowość bezrobotnych liczyła 130 tys., po 65 tys. mężczyzn i kobiet. Biorąc pod uwagę miejsce zamieszkania, więcej było bezrobotnych mieszkańców miast - 73 tys., niż wsi - 57 tys. Wzrost bezrobocia w skali roku dotyczył wszystkich grup niezależnie od płci i miejsca zamieszkania.

TABL.5 BEZROBOTNI

WYSZCZEGÓLNIENIE	2010		2011		
	III kwartał	II kwartał	III kwartał		
	w tysiącach			III kw. 2010= =100	II kw. 2011= =100
<b>OGÓLEM</b> .....	<b>122</b>	<b>125</b>	<b>130</b>	<b>106,6</b>	<b>104,0</b>
mężczyźni .....	59	61	65	110,2	106,6
kobiety .....	64	64	65	101,6	101,6
Miasta .....	67	73	73	109,0	100,0
Wieś .....	56	52	57	101,8	109,6

W porównaniu z poprzednim kwartałem liczba bezrobotnych zarówno mężczyzn, jak i kobiet także wzrosła. Wzrost bezrobocia wystąpił również wśród mieszkańców wsi.

**Stopa bezrobocia**, liczona jako stosunek liczby bezrobotnych do liczby ludności aktywnej zawodowo ogółem oraz danej grupy, w omawianym okresie wyniosła 8,6% (w Polsce 9,3%), tj. wzrosła w porównaniu z analogicznym okresem 2010 r. o 0,2 pkt proc., ale spadła w zestawieniu z II kwartałem br. - o 0,1 pkt proc.

TABL.6 STOPA BEZROBOCIA

WYSZCZEGÓLNIENIE	2010		2011		
	III kwartał	II kwartał	III kwartał		
	w %			+/- w porównaniu z	
			III kw. 2010	II kw. 2011	
<b>OGÓLEM</b> .....	<b>8,4</b>	<b>8,7</b>	<b>8,6</b>	<b>0,2</b>	<b>-0,1</b>
mężczyźni .....	7,7	8,0	8,2	0,5	0,2
kobiety .....	9,5	9,5	9,1	-0,4	-0,4
Miasta .....	9,2	9,9	9,3	0,1	-0,6
Wieś .....	7,8	7,5	7,9	0,1	0,4
<b>Według wieku:</b>					
w tym w wieku produkcyjnym .....	8,8	9,0	8,9	0,1	-0,1
15-24 lata .....	20,2	19,9	20,9	0,7	1,0
25-34 .....	8,7	9,3	9,0	0,3	-0,3
35-44 .....	5,5	7,4	5,6	0,1	-1,8
45-54 .....	7,7	7,2	7,5	-0,2	0,3
55 lat i więcej .....	4,0	4,2	5,9	1,9	1,7
<b>Według poziomu wykształcenia:</b>					
Wyższe .....	5,5	4,9	5,1	-0,4	0,2
Policealne i średnie zawodowe .....	9,0	8,7	9,2	0,2	0,5
Średnie ogólnokształcące	10,7	12,6	13,0	2,3	0,4
Zasadnicze zawodowe ...	10,1	10,6	9,4	-0,7	-1,2
Gimnazjalne, podstawowe i niepełne podstawowe .....	7,4	11,6	10,2	2,8	-1,4

Niższą stopę bezrobocia niż w Małopolsce notowano w następujących województwach: pomorskie (7,8%), mazowieckie (8,0%), wielkopolskie i podlaskie (po 8,3%) oraz łódzkie (8,5%).

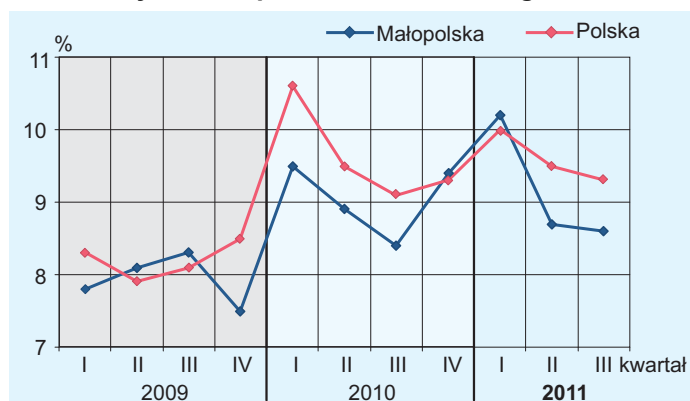
W badanym okresie mężczyźni znaleźli się w nieco lepszej sytuacji na rynku pracy niż kobiety, ponieważ stopa bezrobocia wśród nich była o 0,9 pkt proc. niższa niż wśród kobiet. Dla osób mieszkających w miastach była ona wyższa niż dla mieszkańców wsi o 1,4 pkt proc. W relacji do III kwartału 2010 r. stopa bezrobocia nieco wzrosła wśród mężczyzn oraz mieszkańców miast i wsi, a spadła wśród kobiet, natomiast w porównaniu z poprzednim kwartałem spadła dla kobiet i mieszkańców miast.

Zjawisko bezrobocia dotyczy szczególnie ludzi młodych. Stopa bezrobocia dla osób w wieku 15-24 lata

(20,9%) była ponad 2-krotnie wyższa niż dla całej populacji. W tej najmłodszej grupie wiekowej omawiany wskaźnik wzrósł o 0,7 pkt proc. w skali roku i o 1,0 pkt proc. w stosunku do poprzedniego kwartału.

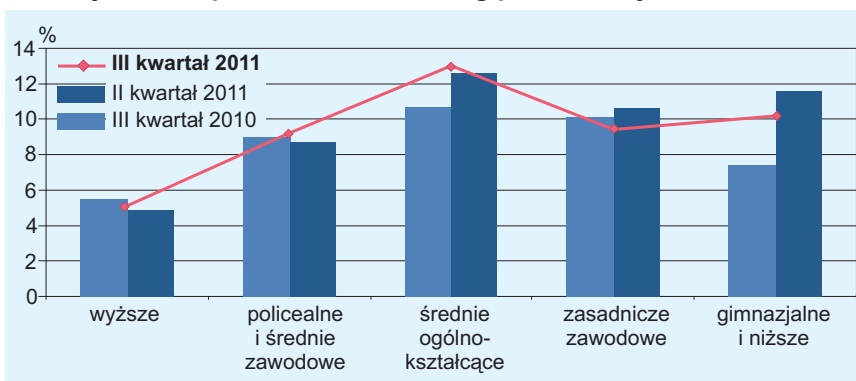
W ujęciu rocznym stopa bezrobocia wzrosła najbardziej wśród osób w wieku 55 lat i więcej, a w ujęciu kwartalnym zwiększyła się jedynie dla wspomnianych - najstarszej i najmłodszej grupy wiekowej, a także nieznacznie - dla osób w wieku 45-54 lata..

Wykr.5. Stopa bezrobocia według BAEL



W III kwartale 2010 r. stosunkowo niską stopę bezrobocia notowano nadal wśród osób z wykształceniem wyższym - 5,1%, tj. mniej niż przed rokiem o 0,4 pkt proc., ale więcej niż przed kwartałem o 0,2 pkt. proc. Najwyższa stopa bezrobocia charakteryzowała osoby z wykształceniem średnim ogólnokształcącym (13,0%) oraz gimnazjalnym i niższym (10,2%) z uwagi na brak kwalifikacji zawodowych.

**Wykr.6. Stopa bezrobocia według poziomu wykształcenia**



Biorąc pod uwagę poziom wykształcenia, stopa bezrobocia zwiększyła się w skali roku najbardziej wśród wyżej wymienionych grup - o 2,8% (osoby z wykształceniem gimnazjalnym i niższym) i o 2,3% (z średnim ogólnokształcącym).

Natomiast w porównaniu

z II kwartałem 2011 r. wzrost natężenia bezrobocia dotyczył w nieznacznym stopniu osób z wykształceniem policealnym i średnim zawodowym (o 0,5 pkt proc.), średnim ogólnokształcącym (o 0,4 pkt proc.) i wyższym (o 0,2 pkt proc.). W pozostałych dwóch grupach wystąpił spadek omawianego wskaźnika.

W III kwartale br. przeciętny **czas poszukiwania pracy** przez osoby bezrobotne wynosił 12,3 miesiąca i był dłuższy dla mężczyzn (12,4 miesiąca) niż dla kobiet (12,2 miesiąca). Dla mieszkańców wsi czas ten wyniósł 12,8 miesiąca, a miast - o 1 miesiąc krócej niż dla mieszkańców wsi.

Z ogółu bezrobotnych najwięcej, bo ponad 1/3 była dotknięta **długotrwałym bezrobociem**, co oznacza poszukiwanie pracy 13 miesięcy i dłużej. Grupa ta charakteryzowała się równoważnym udziałem kobiet i mężczyzn (po 50,0%) oraz przewagą mieszkańców miast (54,3%) wobec mieszkańców wsi. Udział osób poszukujących pracy do 3 miesięcy w liczbie ogółem wyniósł 26,2%, a od 7 do 12 miesięcy - 23,1%. Od 4 do 6 miesięcy poszukiwało pracy najmniej, bo 15,4% ogółu bezrobotnych.

Główną przyczyną bezrobocia w dalszym ciągu była utrata pracy. Powód ten dotyczył 39,2% omawianej populacji, tj. 51 tys. osób (przed rokiem 50 tys., a w poprzednim kwartale - 56 tys.). Ponadto 29,2%, czyli 38 tys. osób usiłowało reaktywizować się, a około 1/4 ogółu bezrobotnych, tj. 33 tys. osób próbowało podjąć pracę po raz pierwszy. Pozostałe osoby dobrowolnie zrezygnowały z pracy.

Najwięcej bezrobotnych poszukiwało pracy poprzez krewnych i znajomych - 79,2%, ogłoszenia w prasie - 78,5% oraz biura pracy - 61,5%. Bezpośredni kontakt z zakładem pracy miało 60,8% ogółu. (Suma udziałów według metod poszukiwania pracy jest większa niż 100% ze względu na to, że badana osoba może zaznaczyć dowolną liczbę odpowiedzi.)

## Bierni zawodowo

W okresie lipiec-wrzesień br. w województwie małopolskim zbiorowość biernych zawodowo liczyła 1148 tys., tj. 43,3% ogółu ludności w wieku 15 lat i więcej (*w kraju - 43,6%*). Wśród nich większość stanowiły kobiety - 61,1%. Udział mieszkańców miast w ogólnej liczbie biernych zawodowo wyniósł 52,0%.

TABL.7 BIERNI ZAWODOWO

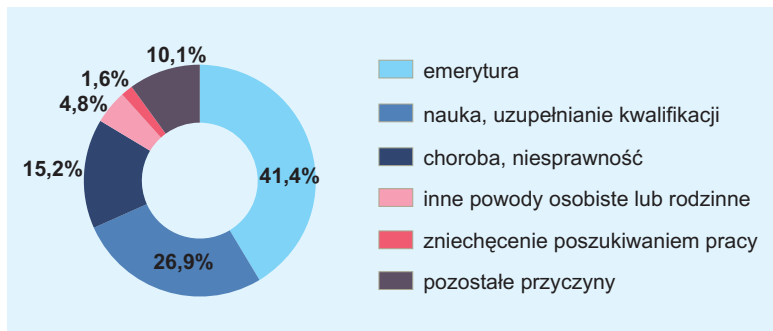
WYSZCZEGÓLNIENIE	2010		2011		
	III kwartał	II kwartał	III kwartał		
	w tysiącach		III kw. 2010= =100	II kw. 2011= =100	
<b>OGÓLEM</b> .....	<b>1155</b>	<b>1124</b>	<b>1148</b>	<b>99,4</b>	<b>102,1</b>
mężczyźni .....	443	447	447	100,9	100,0
kobiety .....	712	677	701	98,5	103,5
Miasta .....	608	575	597	98,2	103,8
Wieś .....	547	549	550	100,5	100,2

W stosunku do III kwartału 2010 r. omawiana populacja zmalała o 7 tys., tj. o 0,6%, a w porównaniu z poprzednim kwartałem - wzrosła o 24 tys., tj. o 2,1%.

Wśród biernych zawodowo, podobnie jak w minionych okresach, dominowały osoby w wieku 55 lat i więcej, których było 605 tys., tj. 52,7%. Udział osób

w wieku produkcyjnym wyniósł 47,6%, a osób młodych (w wieku 15-24 lata) - 28,2%. Nadal najwięcej było osób biernych zawodowo z wykształceniem gimnazjalnym i niższym - 450 tys. (39,2% ogółu), co wynikało z braku kwalifikacji do podjęcia pracy, a najmniej - z wykształceniem wyższym - 112 tys. (9,8% ogółu).

**Wykr.7. Struktura biernych zawodowo nieposzukujących pracy według przyczyn bierności w III kwartale 2011 r.**



Do głównych przyczyn bierności zawodowej w omawianym kwartale należały nadal: emerytura - jako powód podało ją 41,4% osób nieposzukujących pracy (471 tys.), nauka i uzupełnianie kwalifikacji - 26,9% (306 tys.), choroba - 15,2% (173 tys.). Inne powody osobiste lub rodzinne podało 55 tys. osób, czyli

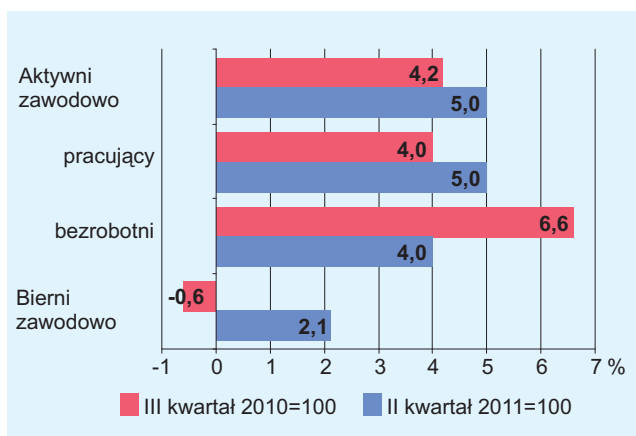
4,8% ogółu biernych zawodowo, a 18 tys. osób (1,6%) było zniechęconych bezskutecznym poszukiwaniem pracy.

## Podsumowanie

Trudno jednoznacznie określić, czy wyniki BAEL za III kwartał br. wskazują na poprawę czy pogorszenie sytuacji na małopolskim rynku pracy.

W ujęciu rocznym odnotowano wzrost liczby pracujących, zwiększenie się liczby bezrobotnych i stopy bezrobocia. Po raz kolejny stopa bezrobocia była wyższa wśród kobiet niż wśród mężczyzn. Dla osób w wieku 15-24 lata była ona prawie 2,5-krotnie wyższa niż dla całej populacji. Jednak obciążenie pracujących osobami niepracującymi spadło.

**Wykr.8. Zmiany na rynku pracy w III kwartale 2011 r.**



Natomiast w porównaniu z II kwartałem 2011 r. zaobserwowano m.in.:

- wzrost populacji aktywnych zawodowo z powodu zwiększenia się zarówno liczby pracujących, jak i liczby bezrobotnych,
- mniejsze obciążenie osób pracujących osobami niepracującymi (bezrobotnymi i biernymi zawodowo),
- zwiększenie się wskaźnika zatrudnienia (*podobna tendencja jak w kraju*),
- większą liczbę osób pracujących, niezależnie od płci i miejsca zamieszkania,
- niższą stopę bezrobocia (*podobnie jak w Polsce*),
- większą liczbę osób biernych zawodowo.