



URZĄD STATYSTYCZNY W KRAKOWIE



31-223 Kraków, ul. Kazimierza Wyki 3
e-mail: sekretariatUSKRK@stat.gov.pl tel. 12 415 60 11 Internet: <http://www.stat.gov.pl/krak>

Informacja sygnalna - Nr 14

Data opracowania - wrzesień 2011 r.

AKTYWNOŚĆ EKONOMICZNA LUDNOŚCI W WOJEWÓDZTWIE MAŁOPOLSKIM W II KWARTALE 2011 R.

Informacja została opracowana na podstawie uogólnionych wyników reprezentacyjnego *Badania Aktywności Ekonomicznej Ludności (BAEL)*, przeprowadzonego w II kwartale 2011 r. W każdym wylosowanym mieszkaniu badane były osoby w wieku 15 lat i więcej. Z niewielkim uproszczeniem można powiedzieć, że kwartalne wyniki badania ustala się jako średnie wyników z 13 tygodni danego kwartału i uogólnia na populację generalną.

Podstawą metodologii BAEL są definicje ludności aktywnej zawodowo (pracujących i bezrobotnych) oraz biernej zawodowo przyjęte na XIII Międzynarodowej Konferencji Statystyków Pracy w październiku 1982 r. i zalecane do stosowania przez Międzynarodową Organizację Pracy i EUROSTAT.

Szczegółowe uwagi metodologiczne można znaleźć w publikowanej przez GUS Kwartalnej informacji o aktywności ekonomicznej ludności na stronie internetowej http://www.stat.gov.pl/gus/praca_ludnosc_PLK_HTML.htm, w publikacji *Aktywność ekonomiczna ludności Polski* lub w Kwartalnej informacji o rynku pracy.

Uwagi: Od I kwartału 2010 r. próba do BAEL została dwukrotnie zwiększona i obecnie liczy 3536 mieszkań.

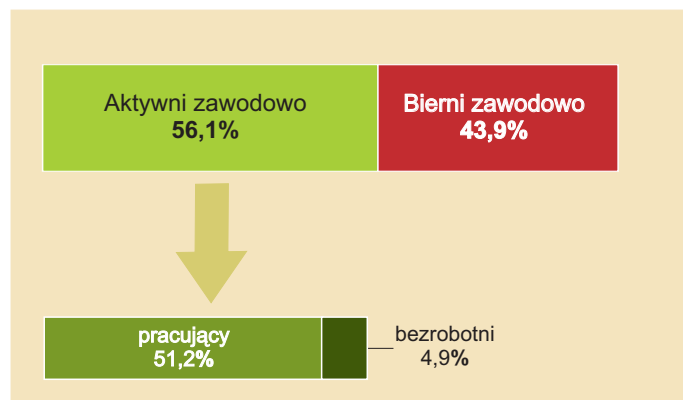
Sumy niektórych danych mogą być różne od wielkości „ogółem”. Wynika to z zaokrągleń dokonywanych przy uogólnianiu wyników badania.

Nazwy „województwo małopolskie” i „Małopolska” używane są zamiennie.

Aktywni zawodowo

Według danych BAEL w II kwartale 2011 r. w województwie małopolskim zbiorowość aktywnych zawodowo liczyła 1434 tys., tj. o 1,0% więcej w ujęciu rocznym. Wpłynęła na to głównie wyższa niż przed rokiem liczba pracujących, która wyniosła 1309 tys., tj. o 1,2% więcej. Natomiast liczba bezrobotnych spadła o 1,6% do 125 tys. Ponad połowa ludności Małopolski w wieku 15 lat i więcej wykonywała pracę (51,2%). Populacja biernych zawodowo zmalała w skali roku o 0,9% do 1124 tys. osób.

Wykr.1. Struktura ludności w wieku 15 lat i więcej według aktywności ekonomicznej w II kwartale 2011 r.



W zestawieniu z poprzednim kwartałem liczba aktywnych zawodowo wzrosła o 2 tys., co było rezultatem głównie zwiększenia się liczby pracujących (o 23 tys., tj. o 1,8%), przy jednoczesnym spadku liczby osób bezrobotnych (o 21 tys., tj. o 14,4%).

Wśród ogółu aktywnych zawodowo dominowali mężczyźni, stanowiąc 52,9%. Według miejsca zamieszkania przeważali mieszkańcy miast (51,7% ogółu).

W wyniku wspomnianych wyżej zmian na rynku pracy liczba osób niepracujących przypadających na 1000 osób pracujących zmniejszyła się tak w stosunku do analogicznego okresu ub. roku, jak i do poprzedniego kwartału. Na 1000 pracujących w II kwartale 2011 r. przypadały 954 osoby niepracujące (w miastach - 970, na wsi - 936), rok wcześniej - 975, a w I kwartale 2011 r. - 1034.

TABL.1 LUDNOŚĆ AKTYWNA I BIERNA ZAWODOWO W WIEKU 15 LAT I WIĘCEJ

WYSZCZEGÓLNIENIE	2010		2011		
	II kwartał	I kwartał	II kwartał		
	w tysiącach			II kw. 2010= =100	I kw. 2011= =100
OGÓŁEM	2554	2616	2558	100,2	97,8
Aktywni zawodowo	1420	1432	1434	101,0	100,1
pracujący	1293	1286	1309	101,2	101,8
bezrobotni	127	146	125	98,4	85,6
Bierni zawodowo	1134	1184	1124	99,1	94,9

TABL.2 WSPÓLCZYNNIK AKTYWNOŚCI ZAWODOWEJ

WYSZCZEGÓLNIENIE	2010		2011		
	II kwartał	I kwartał	II kwartał		
	w %			+/- w porównaniu z	
			II kw. 2010	I kw. 2011	
OGÓŁEM	55,6	54,7	56,1	0,5	1,4
mężczyźni	63,3	62,7	63,0	-0,3	0,3
kobiety	48,8	47,7	50,0	1,2	2,3
Miasta	55,2	55,1	56,3	1,1	1,2
Wieś	56,1	54,4	55,8	-0,3	1,4
Według wieku:					
w tym w wieku produkcyjnym	71,9	72,1	72,3	0,4	0,2
15-24 lata	32,2	31,5	31,3	-0,9	-0,2
25-34	87,7	85,7	85,3	-2,4	-0,4
35-44	88,6	88,4	87,8	-0,8	-0,6
45-54	80,4	80,4	81,6	1,2	1,2
55 lat i więcej	20,9	19,8	21,5	0,6	1,7
Według poziomu wykształcenia:					
Wyższe	81,0	80,6	79,9	-1,1	-0,7
Policealne i średnie zawodowe	68,4	66,8	68,3	-0,1	1,5
Średnie ogólnokształcące	44,1	44,2	43,4	-0,7	-0,8
Zasadnicze zawodowe	62,8	62,0	64,4	1,6	2,4
Gimnazjalne, podstawowe i niepełne podstawowe	18,9	17,0	17,6	-1,3	0,6

Współczynnik aktywności zawodowej, wyrażający udział aktywnych zawodowo w liczbie ludności w wieku 15 lat i więcej, wyniósł 56,1% (w Polsce 56,0%), co oznacza, że był on wyższy o 0,5 pkt proc. niż przed rokiem i o 1,4 pkt proc. aniżeli w I kwartale 2011 r. W podziale według płci bardziej aktywni zawodowo byli mężczyźni (63,0%) niż kobiety (50,0%). W miastach omawiany współczynnik (56,3%) był o 0,5 pkt proc. większy od notowanego na wsi.

Według grup wiekowych najwyższe współczynniki aktywności zawodowej zaobserwowano u osób w wieku 35-44 lata (87,8%), 25-34 lata (85,3%) oraz 45-54 lata (81,6%), a najniższy wśród osób w wieku 55 lat i więcej (21,5%), co jest związane z możliwością przejścia na emeryturę.

Przyjmując jako kryterium poziom wykształcenia, najwyższy współczynnik aktywności zawodowej dotyczył osób z wykształceniem wyższym (79,9%).

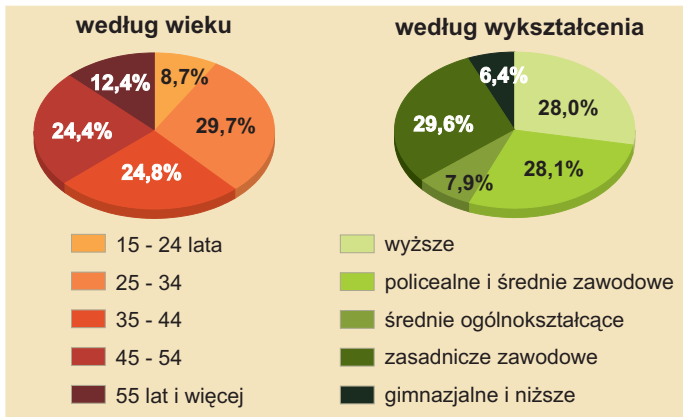
Pracujący

W Małopolsce w II kwartale 2011 r. pracowało 1309 tys. osób, tj. 91,3% ogółu aktywnych zawodowo. W dalszym ciągu w tej populacji utrzymała się przewaga mężczyzn nad kobietami (53,2%). Więcej było również pracujących mieszkańców miast (51,0%) niż wsi.

TABL.3 PRACUJĄCY

WYSZCZEGÓLNIENIE	2010		2011		
	II kwartał	I kwartał	II kwartał		
	w tysiącach			II kw. 2010= =100	I kw. 2011= =100
OGÓŁEM	1293	1286	1309	101,2	101,8
mężczyźni	695	699	697	100,3	99,7
kobiety	599	587	612	102,2	104,3
Miasta	682	643	668	97,9	103,9
Wieś	612	643	641	104,7	99,7

Wykr.2. Struktura pracujących w II kwartale 2011 r.



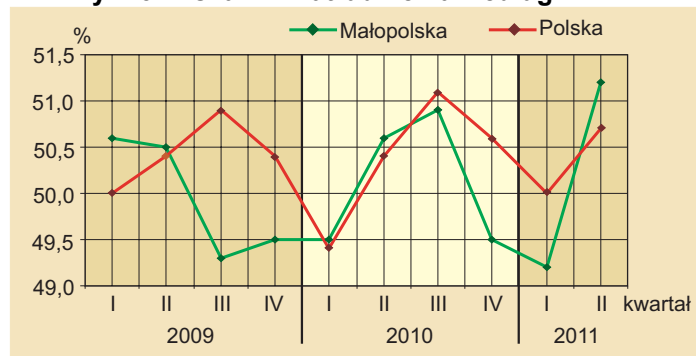
W odniesieniu do II kwartału ub. roku liczba pracujących wzrosła niezależnie od płci, przy czym bardziej wśród kobiet (o 2,2%) niż wśród mężczyzn (o 0,3%). Według miejsca zamieszkania odnotowano jej wzrost na wsi (o 4,7%), ale spadek w miastach (o 2,1%).

W porównaniu z I kwartałem br. liczba pracujących wzrosła wśród kobiet (o 4,3%) i mieszkańców miast (o 3,9%), a spadła wśród mężczyzn oraz mieszkańców wsi (po 0,3%).

Rozpatrując pracujących pod względem wieku, najmniej liczne były skrajne grupy wiekowe, tj. 15-24 lata oraz 55 lat i więcej. Ich udział w ogólnej liczbie pracujących w II kwartale br. wyniósł odpowiednio: 8,7% i 12,4%.

Biorąc pod uwagę wykształcenie, najmniej było pracujących z wykształceniem gimnazjalnym i niższym (6,4%), a najwięcej - z zasadniczym zawodowym (29,6%).

Wykr.3. Wskaźnik zatrudnienia według BAEL



TABL.4 WSKAŹNIK ZATRUDNIENIA

WYSZCZEGÓLNIENIE	2010		2011		
	II kwartał	I kwartał	II kwartał		+/- w porównaniu z
	w %		II kw. 2010	I kw. 2011	
OGÓLEM	50,6	49,2	51,2	0,6	2,0
mężczyźni	57,8	56,7	57,9	0,1	1,2
kobiety	44,3	42,4	45,2	0,9	2,8
Miasta	50,0	49,2	50,8	0,8	1,6
Wieś	51,5	49,1	51,7	0,2	2,6
Według wieku:					
w tym w wieku produkcyjnym					
15-24 lata	24,8	23,4	25,3	0,5	1,9
25-34	79,5	76,8	77,3	-2,2	0,5
35-44	83,2	81,0	81,3	-1,9	0,3
45-54	73,8	74,0	75,7	1,9	1,7
55 lat i więcej	20,4	19,0	20,6	0,2	1,6
Według poziomu wykształcenia:					
Wyższe	76,0	75,1	75,9	-0,1	0,8
Policealne i średnie zawodowe	62,7	60,2	62,4	-0,3	2,2
Średnie ogólnokształcące	38,8	36,6	38,0	-0,8	1,4
Zasadnicze zawodowe	56,3	55,5	57,7	1,4	2,2
Gimnazjalne, podstawowe i niepełne podstawowe	16,6	14,2	15,5	-1,1	1,3

Wskaźnik zatrudnienia, czyli udział pracujących w ogólnej liczbie ludności w wieku 15 lat i więcej, w omawianym okresie ukształtował się na poziomie 51,2% (w kraju 50,7%), tj. wyższym o 0,6 pkt proc. niż przed rokiem i o 2,0 pkt proc. niż w poprzednim kwartale. Podobnie jak współczynnik aktywności zawodowej, charakteryzował się on znacznym zróżnicowaniem ze względu na płeć.

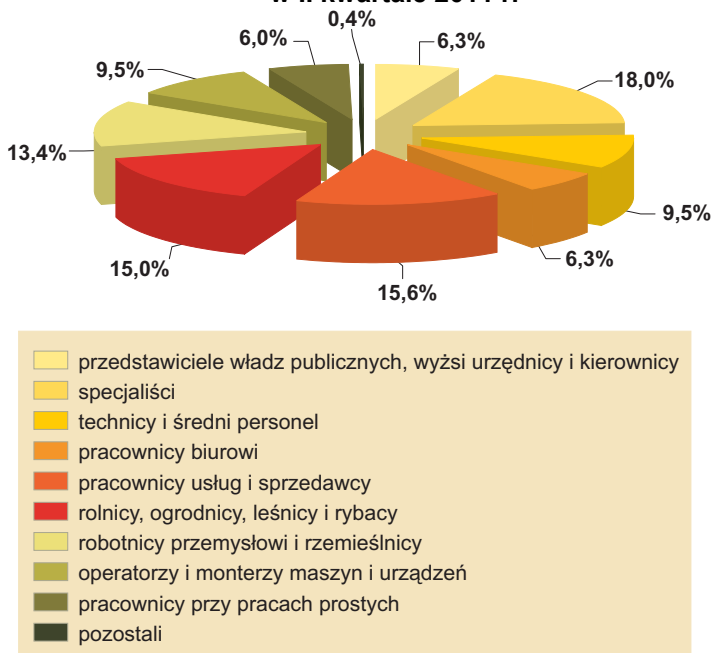
Według wieku, najwyższy wskaźnik odnotowano wśród osób mających 35-44 lata (81,3%), 25-34 lata (77,3%) oraz 45-54 lata (75,7%). Dla osób w wieku produkcyjnym wyniósł on 65,8% i wzrósł tak w ujęciu rocznym, jak i kwartalnym, odpowiednio o: 0,6 i 1,3 pkt proc.

Według poziomu wykształcenia, nadal najwyższy wskaźnik cechował osoby z wykształceniem wyższym (75,9%).

Podobnie jak w poprzednich okresach, w II kwartale 2011 r. w strukturze pracujących według statusu zatrudnienia dominowali pracownicy najemni, czyli osoby zatrudnione na podstawie stosunku pracy, którzy w liczbie 960 tys. stanowili 73,3% ogółu pracujących (o 0,1 pkt. więcej niż w II kwartale 2010 r.). W większości (66,1%) byli oni zatrudnieni przez pracodawców z sektora prywatnego. Wśród pracowników najemnych tylko 20,8%, tj. 200 tys. posiadało umowę na czas określony, a pozostałe 79,2%, tj. 760 tys. - na czas nieokreślony. Zwiększyła się liczba pracodawców i pracujących na własny rachunek (o 2,5% do 288 tys.), a udział tej kategorii w ciągu roku wzrósł o 0,3 pkt. do 22,0%. Liczba pomagających członków rodzin zmniejszyła się o 6,2% do 61 tys.

W II kwartale 2011 r. sektor prywatny skupiał 983 tys. osób, tj. ponad 3/4 ogółu pracujących, a sektor publiczny - 326 tys. osób (prawie 1/4 ogółu). W skali roku wystąpił wzrost liczby pracujących w sektorze prywatnym o 1,5%, a w sektorze publicznym - o 0,3%.

Wykr.4. Struktura pracujących według grup zawodów w II kwartale 2011 r.



Biorąc pod uwagę pracujących, którzy w ciągu badanego tygodnia przepracowali co najmniej 1 godzinę (1260 tys. osób), 73,3% stanowiły osoby, które pracowały 40 godzin i więcej. Udział mężczyzn, którzy pracowali 40 godzin i więcej w ogólnej liczbie mężczyzn, spełniających kryterium przepracowania co najmniej 1 godziny w badanym tygodniu, wyniósł 79,1%, a analogiczny udział kobiet - 66,6%.

Według grup zawodów, najliczniejszą grupę w Małopolsce tworzyli nadal specjaliści - 236 tys. osób, następnie pracownicy usług i sprzedawcy - 204 tys. osób oraz rolnicy, ogrodnicy, leśnicy i rybacy - 196 tys. osób. Udział kobiet wśród specjalistów wyniósł 62,3%, a wśród pracowników usług i sprzedawców - 70,1%. W grupie rolników, ogrodników, leśników i rybaków wystąpiła niewielka przewaga mężczyzn, którzy stanowili 53,6%. W grupie robotników przemysłowych i rzemieślników mężczyźni stanowili natomiast 89,7%.

Bezrobotni

W II kwartale br. w Małopolsce zbiorowość bezrobotnych liczyła 125 tys., w tym 61 tys. mężczyzn i 64 tys. kobiet. Wśród bezrobotnych, w podziale według miejsca zamieszkania, więcej było mieszkańców miast - 73 tys., niż wsi - 52 tys. Wzrost bezrobocia w skali roku dotyczył kobiet i mieszkańców miast.

TABL.5 BEZROBOTNI

WYSZCZEGÓLNIENIE	2010		2011		
	II kwartał	I kwartał	II kwartał		
	w tysiącach			II kw. 2010= =100	I kw. 2011= =100
OGÓLEM	127	146	125	98,4	85,6
mężczyźni	66	74	61	92,4	82,4
kobiety	61	72	64	104,9	88,9
Miasta	72	76	73	101,4	96,1
Wieś	55	70	52	94,5	74,3

W porównaniu z poprzednim kwartałem liczba bezrobotnych zarówno mężczyzn, jak i kobiet spadła. Spadek bezrobocia wystąpił również niezależnie od miejsca zamieszkania.

Stopa bezrobocia, liczona jako stosunek liczby bezrobotnych do liczby ludności aktywnej zawodowo ogółem oraz danej grupy, w omawianym okresie wyniosła 8,7% (w Polsce 9,5%), tj. spadła w porównaniu z analogicznym okresem 2010 r. o 0,2 pkt proc. i z I kwartałem br. - o 1,5 pkt proc.

TABL.6 STOPA BEZROBOCIA

WYSZCZEGÓLNIENIE	2010		2011		
	II kwartał	I kwartał	II kwartał		
	w %			+/- w porównaniu z	
			II kw. 2010	I kw. 2011	
OGÓLEM	8,9	10,2	8,7	-0,2	-1,5
mężczyźni	8,7	9,6	8,0	-0,7	-1,6
kobiety	9,2	10,9	9,5	0,3	-1,4
Miasta	9,6	10,6	9,9	0,3	-0,7
Wieś	8,2	9,8	7,5	-0,7	-2,3
Według wieku:					
w tym w wieku produkcyjnym	9,3	10,5	9,0	-0,3	-1,5
15-24 lata	23,0	25,9	19,9	-3,1	-6,0
25-34	9,5	10,4	9,3	-0,2	-1,1
35-44	6,1	8,4	7,4	1,3	-1,0
45-54	8,1	8,0	7,2	-0,9	-0,8
55 lat i więcej	2,4	4,1	4,2	1,8	0,1
Według poziomu wykształcenia:					
Wyższe	6,2	6,8	4,9	-1,3	-1,9
Policealne i średnie zawodowe	8,2	9,8	8,7	0,5	-1,1
Średnie ogólnokształcące	12,1	17,2	12,6	0,5	-4,6
Zasadnicze zawodowe	10,4	10,2	10,6	0,2	0,4
Gimnazjalne, podstawowe i niepełne podstawowe	11,5	16,3	11,6	0,1	-4,7

Niższą stopę bezrobocia niż w Małopolsce notowano w następujących województwach: pomorskie (8,0%) lubuskie i mazowieckie (po 8,2%) oraz podlaskie (8,4%).

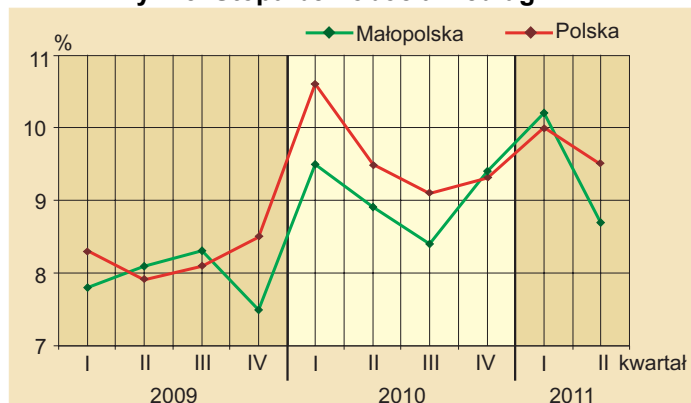
W badanym okresie mężczyźni znaleźli się w nieco lepszej sytuacji na rynku pracy niż kobiety, ponieważ stopa bezrobocia wśród nich była o 1,5 pkt proc. niższa niż wśród kobiet. Dla osób mieszkających w miastach była ona wyższa niż dla mieszkańców wsi o 2,4 pkt proc. W relacji do II kwartału 2010 r. stopa bezrobocia nieco wzrosła wśród kobiet oraz mieszkańców miast. Natomiast w porównaniu z poprzednim kwartałem spadła ona niezależnie od płci i miejsca zamieszkania.

Zjawisko bezrobocia dotyka szczególnie ludzi młodych. Stopa bezrobocia dla osób w wieku 15-24 lata

(19,9%) była ponad 2-krotnie wyższa niż dla całej populacji. W tej najmłodszej grupie wiekowej omawiany wskaźnik spadł jednak o 3,1 pkt proc. w skali roku i o 6,0 pkt proc. w stosunku do poprzedniego kwartału.

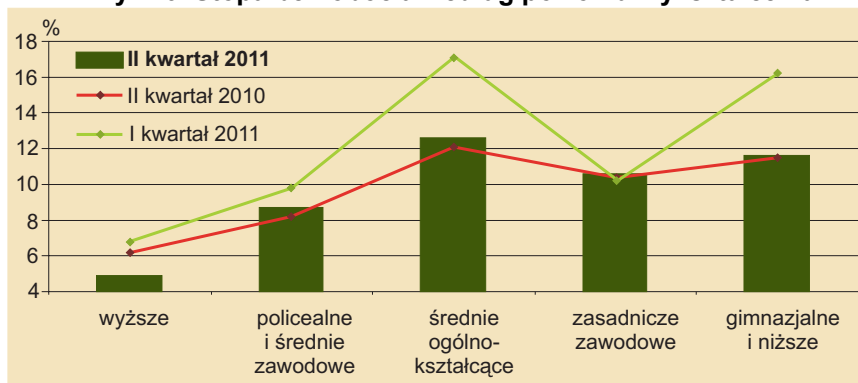
W ujęciu rocznym stopa bezrobocia wzrosła wśród osób w wieku 35-44 lata oraz 55 lat i więcej, a w ujęciu kwartalnym nieznacznie zwiększyła się jedynie dla wspomnianej ostatnio, najstarszej grupy wiekowej.

Wykr.5. Stopa bezrobocia według BAEL



W II kwartale 2010 r. stosunkowo niską stopę bezrobocia notowano nadal wśród osób z wykształceniem wyższym - 4,9%, tj. mniej niż przed rokiem o 1,3 pkt proc. i niż przed kwartałem o 1,9 pkt. proc. Najwyższa stopa bezrobocia cechowała osoby z wykształceniem średnim ogólnokształcącym (12,6%), a także gimnazjalnym i niższym (11,6%) z uwagi na brak kwalifikacji zawodowych.

Wykr.6. Stopa bezrobocia według poziomu wykształcenia



Biorąc pod uwagę poziom wykształcenia, stopa bezrobocia zwiększyła się w skali roku najbardziej, choć i tak zaledwie o 0,5 pkt proc., wśród osób, które ukończyły szkoły policealne i średnie zawodowe oraz licea ogólnokształcące.

Natomiast w porównaniu z I kwartałem 2011 r. wzrost natężenia bezrobocia dotyczył jedynie w nieznacznym stopniu (o 0,4 pkt proc.) osób z wykształceniem zasadniczym zawodowym. W pozostałych grupach odnotowano spadki.

W II kwartale br. przeciętny **czas poszukiwania pracy** przez osoby bezrobotne wynosił 11,3 miesiąca i był dłuższy dla kobiet (11,9 miesiąca) niż dla mężczyzn (10,8 miesiąca). Dla mieszkańców wsi czas ten wyniósł 11,9 miesiąca, a miast - 10,9 miesiąca.

Z ogółu bezrobotnych najwięcej, bo ponad 1/3 była dotknięta **długotrwałym bezrobociem**, co oznacza poszukiwanie pracy 13 miesięcy i dłużej. Grupa ta charakteryzowała się przewagą kobiet (58,1%) wobec mężczyzn oraz mieszkańców miast (55,8%) wobec mieszkańców wsi. Udział osób poszukujących pracy od 7 do 12 miesięcy w liczbie ogółem wyniósł 22,4%. Od 4 do 6 miesięcy poszukiwało pracy 23,2% ogółu bezrobotnych, a najkrócej - do 3 miesięcy - 20,8%.

Główną przyczyną bezrobocia w dalszym ciągu była utrata pracy. Powód ten dotyczył 44,8% omawianej populacji, tj. 56 tys. osób (przed rokiem 58 tys., a w poprzednim kwartale - 67 tys.). Ponadto 28,0%, czyli 35 tys. osób reaktywizowało się, a 1/5 ogółu bezrobotnych, tj. 25 tys. osób usiłowało podjąć pracę po raz pierwszy. Pozostałe osoby dobrowolnie zrezygnowały z pracy.

Najwięcej bezrobotnych poszukiwało pracy poprzez krewnych i znajomych - 82,4%, ogłoszenia w prasie - 80,0% oraz biura pracy - 64,8%. Bezpośredni kontakt z zakładem pracy podjęło 58,4% ogółu. (Suma udziałów według metod poszukiwania pracy jest większa niż 100% ze względu na to, że badana osoba może zaznaczyć dowolną liczbę odpowiedzi.)

Bierni zawodowo

W okresie kwiecień-czerwiec br. w województwie małopolskim zbiorowość biernych zawodowo liczyła 1124 tys., tj. 43,9% ogółu ludności w wieku 15 lat i więcej (w kraju - 44,0%). Wśród nich większość stanowiły kobiety - 60,2%. Udział mieszkańców miast w ogólnej liczbie biernych zawodowo wyniósł 51,2%.

TABL.7 BIERNI ZAWODOWO

WYSZCZEGÓLNIENIE	2010		2011		
	II kwartał	I kwartał	II kwartał		
	w tysiącach		II kw. 2010= =100	I kw. 2011= =100	
OGÓLEM	1134	1184	1124	99,1	94,9
mężczyźni	441	460	447	101,4	97,2
kobiety	692	724	677	97,8	93,5
Miasta	612	587	575	94,0	98,0
Wieś	522	597	549	105,2	92,0

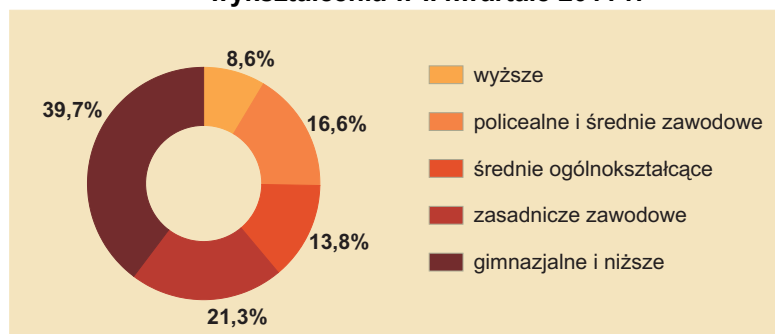
W stosunku do II kwartału 2010 r. omawiana populacja zmalała o 10 tys., tj. o 0,9%, a w porównaniu z poprzednim kwartałem - o 60 tys., tj. o 5,1%.

Wśród biernych zawodowo, podobnie jak w minionych okresach, dominowały osoby w wieku 55 lat i więcej, których było 614 tys., tj. 54,6%. Udział osób

w wieku produkcyjnym wyniósł 47,2%, a osób młodych (w wieku 15-24 lata) - 27,4%. Nadal najwięcej było

osób biernych zawodowo z wykształceniem gimnazjalnym i niższym - 446 tys. (39,7% ogółu), co wynikało z braku kwalifikacji do podjęcia pracy, a najmniej - z wykształceniem wyższym - 97 tys. (8,6% ogółu).

Wykr.7. Struktura biernych zawodowo według poziomu wykształcenia w II kwartale 2011 r.



Do głównych przyczyn bierności zawodowej w omawianym kwartale należały nadal: emerytura - jako powód podało ją 43,5% osób nieposzukujących pracy (485 tys.), nauka i uzupełnianie kwalifikacji - 26,4% (294 tys.), choroba - 16,1% (179 tys.). Inne powody osobiste lub rodzinne podało 51 tys. osób, czyli

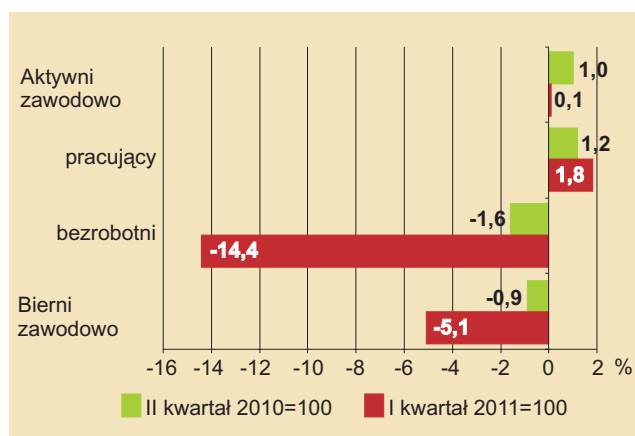
4,6% ogółu biernych zawodowo, a 12 tys. osób (1,1%) było zniechęconych bezskutecznym poszukiwaniem pracy.

Podsumowanie

Wyniki BAEL za II kwartał br. wskazują na poprawę sytuacji na rynku pracy w województwie małopolskim w stosunku do ub. roku i do poprzedniego kwartału.

W ujęciu rocznym odnotowano wzrost liczby pracujących, zmniejszenie się liczby bezrobotnych i stopy bezrobocia. Po raz kolejny stopa bezrobocia była wyższa wśród kobiet niż wśród mężczyzn. Dla osób w wieku 15-24 lata była ona ponad 2-krotnie wyższa niż dla całej populacji. Jednak obciążenie pracujących osobami niepracującymi spadło.

Wykr.8. Zmiany na rynku pracy w II kwartale 2011 r.



Natomiast w porównaniu z I kwartałem 2011 r. zaobserwowano m.in.:

- nieznaczny wzrost populacji aktywnych zawodowo z powodu zwiększenia się liczby pracujących, przy jednoczesnym spadku liczby bezrobotnych,
- mniejsze obciążenie osób pracujących osobami niepracującymi (bezrobotnymi i biernymi zawodowo),
- zwiększenie się wskaźnika zatrudnienia (*podobna tendencja jak w kraju*),
- większą liczbę osób pracujących zamieszkałych w miastach, ale mniejszą na wsi,
- niższą stopę bezrobocia (*podobnie jak w Polsce*),
- mniejszą liczbę osób biernych zawodowo.