



URZĄD STATYSTYCZNY W KRAKOWIE

Informacja sygnałna

Data opracowania - wrzesień 2007 r.

Kontakt: e-mail: sekretariatUSKRK@stat.gov.pl  
tel. 012 415 38 84

Internet: <http://www.stat.gov.pl/urzeddy/krak>

Nr 21

## AKTYWNOŚĆ EKONOMICZNA LUDNOŚCI W WOJEWÓDZTWIE MAŁOPOLSKIM W II KWARTALE 2007 R.

Przedmiotem **Badania Aktywności Ekonomicznej Ludności** jest fakt wykonywania pracy, pozostawania bezrobotnym lub biernym zawodowo w badanym tygodniu, przez osoby w wieku 15 lat i więcej. Badanie prowadzone jest metodą reprezentacyjną w cyklu kwartalnym, a jego wyniki uogólniane są na populację generalną. W każdym z 13 tygodni kwartału badana jest 1/13 część kwartalnej próby wylosowanych mieszkań, dzięki czemu wyniki badania ilustrują sytuację na rynku pracy w okresie całego kwartału.

Podstawą metodologii BAEL są definicje ludności aktywnej zawodowo (pracujących i bezrobotnych) przyjęte na XIII Międzynarodowej Konferencji Statystyków Pracy w październiku 1982 r. i zalecane do stosowania przez Międzynarodową Organizację Pracy i EUROSTAT.

Za **ludność aktywną zawodowo** (tzw. siłę roboczą) uważa się wszystkie osoby uznane za pracujące lub bezrobotne.

Do **pracujących** zaliczono wszystkie osoby w wieku 15 lat i więcej, które w okresie badanego tygodnia:

- wykonywały przez co najmniej 1 godzinę jakąkolwiek pracę przynoszącą dochód lub zarobek, tzn. były zatrudnione w charakterze pracownika najemnego, pracowały we własnym lub dzierżawionym gospodarstwie rolnym albo prowadziły własną działalność gospodarczą poza rolnictwem, pomagały (bez wynagrodzenia) w prowadzeniu rodzinnego gospodarstwa rolnego lub rodzinnej działalności gospodarczej poza rolnictwem,
- miały pracę, ale jej nie wykonywały:
  - z powodu choroby, urlopu macierzyńskiego lub wypoczynkowego,
  - z innych powodów, przy czym długość przerwy w pracy wynosiła:
    - do 3 miesięcy,
    - powyżej 3 miesięcy, ale osoby te były pracownikami najemnymi i w tym czasie otrzymywały co najmniej 50% dotychczasowego wynagrodzenia (od I kwartału 2006 r.).

Do pracujących - zgodnie z międzynarodowymi standardami - zaliczani byli również uczniowie, z którymi zakłady pracy lub osoby fizyczne zawarły umowę o naukę zawodu lub przyuczenie do określonej pracy, jeżeli otrzymywali wynagrodzenie.

Ze względu na przyjęte założenia metodologiczne badania, liczba pracujących uzyskana z BAEL nie obejmuje niektórych kategorii osób, które są wliczane do pracujących w sprawozdawczości z zakresu zatrudnienia, m.in.:

- pracujących mieszkających w hotelach pracowniczych,
- pracujących za granicą na rzecz polskich pracodawców.

Za **bezrobotne** uznano (od I kwartału 2001 r.) osoby w wieku 15-74 lata, które spełniły jednocześnie trzy warunki:

- w okresie badanego tygodnia nie były osobami pracującymi,
- w ciągu 4 tygodni (wliczając jako ostatni tydzień badany) aktywnie poszukiwały pracy,
- były gotowe podjąć pracę w ciągu dwóch tygodni następujących po tygodniu badanym.

Do bezrobotnych zaliczono także osoby, które znalazły pracę i oczekiwały na jej rozpoczęcie przez okres nie dłuższy niż 3 miesiące oraz były gotowe tę pracę podjąć (do 2003 r. włącznie, definicja nie uwzględniała ich gotowości do podjęcia pracy).

Ludność **bierna zawodowo** to osoby w wieku 15 lat i więcej, które nie zostały zaklasyfikowane jako pracujące lub bezrobotne, tzn. osoby, które w badanym tygodniu:

- nie pracowały, nie miały pracy i jej nie poszukiwały,
- nie pracowały, poszukiwały pracy, ale nie były gotowe do jej podjęcia w ciągu 2 tygodni następujących po badanym tygodniu,
- nie pracowały i nie poszukiwały pracy, ponieważ miały pracę załatwioną i oczekiwały na jej rozpoczęcie w okresie:
  - dłuższym niż 3 miesiące,
  - do 3 miesięcy, ale nie były gotowe tej pracy podjąć (od 2004 r.).

**Współczynnik aktywności zawodowej** obliczono jako udział aktywnych zawodowo w liczbie ludności (w wieku 15 lat i więcej) ogółem oraz danej grupy.

**Wskaźnik zatrudnienia** obliczono jako udział pracujących w liczbie ludności (w wieku 15 lat i więcej) ogółem oraz danej grupy.

**Stopę bezrobocia** obliczono jako stosunek liczby bezrobotnych do liczby ludności aktywnej zawodowo ogółem oraz danej grupy.

**Uwagi:** Ze względu na zaokrąglenia dokonywane przy uogólnianiu wyników reprezentacyjnego badania aktywności ekonomicznej ludności w niektórych tablicach sumy składników mogą się różnić od podanych wielkości „ogółem”.

Nazwy „województwo małopolskie” i „Małopolska” używane są zamiennie.

Od II kwartału 2006 r. dane według wieku liczone są w oparciu o dokładną datę urodzenia.



Zbiorowość **aktywnych zawodowo** w województwie małopolskim w II kwartale 2007 r. liczyła 1383 tys. osób, tj. 8,3% ogólnej liczby aktywnych w kraju i 53,0% ogółu ludności województwa w wieku 15 lat i więcej (w Polsce współczynnik aktywności zawodowej wyniósł 53,5%).

W skali roku populacja aktywnych zawodowo zmniejszyła się przede wszystkim ze względu na znaczny spadek liczby bezrobotnych (o 42,5%). Liczba pracujących w porównaniu z analogicznym okresem poprzedniego roku również zmalała (o 5,7%).

W stosunku do I kwartału 2007 r. grupa osób aktywnych zawodowo wzrosła o 0,7% (w Polsce zaledwie o 0,1%), czego główną przyczyną mógł być nieznaczny wzrost ogółu ludności w wieku 15 lat i więcej. Populacja osób bezrobotnych w tym okresie zmalała o 17,8%, a liczba pracujących zwiększyła się o 2,6%.

W okresie kwiecień-czerwiec 2007 r. **bierni zawodowo** (1226 tys. osób) stanowili 8,4% wszystkich biernych w kraju oraz 47,0% ogółu ludności województwa w wieku 15 lat i więcej (w Polsce 46,5%).

W ciągu roku ich liczba zmniejszyła się o 3,4% (w kraju wzrosła o 0,3%), a w skali kwartału zwiększyła się o 0,3% (w Polsce spadła o 1,0%).

TABL.1 LUDNOŚĆ AKTYWNA I BIERNA ZAWODOWO WEDŁUG PŁCI I MIEJSCA ZAMIESZKANIA

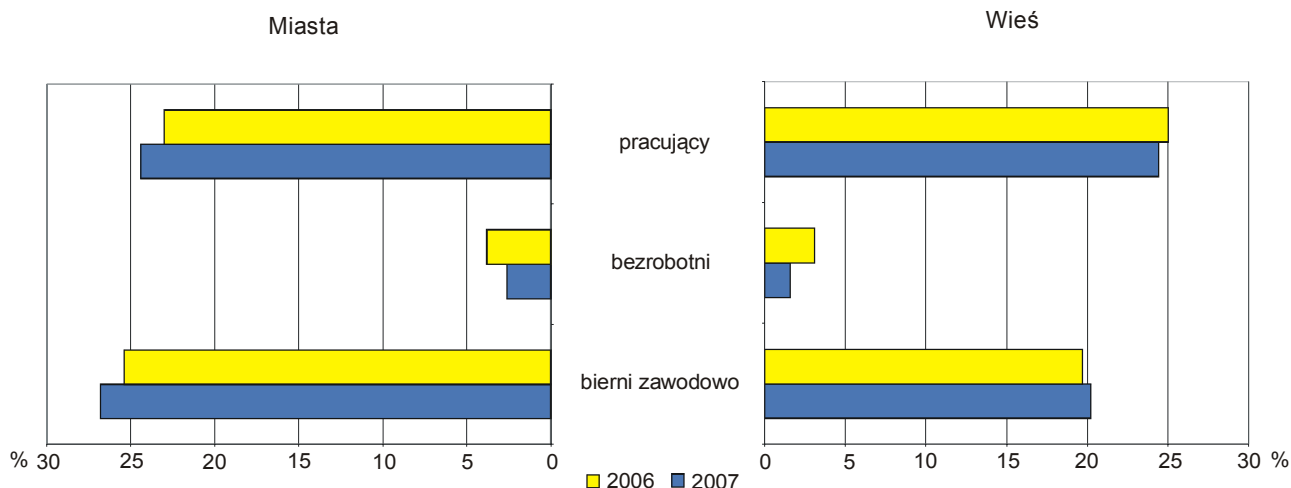
WYSZCZEGÓLNIENIE		Ogółem	Aktywni zawodowo			Bierni zawodowo
			razem	pracujący	bezrobotni	
a - II kw. 2006 w tys.						
b - I kw. 2007 w tys.						
<b>c - II kw. 2007 w tys.</b>						
d - II kw. 2006=100						
e - I kw. 2007=100						
<b>OGÓLEM .....</b>	a	2811	1542	1348	193	1269
	b	2595	1373	1239	135	1222
	<b>c</b>	<b>2609</b>	<b>1383</b>	<b>1271</b>	<b>111</b>	<b>1226</b>
	d	92,8	89,7	94,3	57,5	96,6
	e	100,5	100,7	102,6	82,2	100,3
mężczyźni .....	a	1356	862	751	111	495
	b	1216	754	683	71	462
	<b>c</b>	<b>1223</b>	<b>754</b>	<b>698</b>	<b>56</b>	<b>469</b>
	d	90,2	87,5	92,9	50,5	94,7
	e	100,6	100,0	102,2	78,9	101,5
kobiety .....	a	1454	680	598	83	774
	b	1379	619	556	64	760
	<b>c</b>	<b>1386</b>	<b>629</b>	<b>573</b>	<b>56</b>	<b>758</b>
	d	95,3	92,5	95,8	67,5	97,9
	e	100,5	101,6	103,1	87,5	99,7
Miasta .....	a	1467	753	646	107	714
	b	1378	703	628	75	675
	<b>c</b>	<b>1403</b>	<b>704</b>	<b>636</b>	<b>68</b>	<b>699</b>
	d	95,6	93,5	98,5	63,6	97,9
	e	101,8	100,1	101,3	90,7	103,6
Wieś .....	a	1344	789	703	87	555
	b	1217	670	610	60	547
	<b>c</b>	<b>1206</b>	<b>679</b>	<b>636</b>	<b>43</b>	<b>527</b>
	d	89,7	86,1	90,5	49,4	95,0
	e	99,1	101,3	104,3	71,7	96,3

W omawianym okresie spośród ogółu ludności w wieku 15 lat i więcej grupa pracujących stanowiła 48,7%, bezrobotnych - 4,3%, a biernych zawodowo - 47,0%. W dalszym ciągu ponad połowa badanej zbiorowości nie pracowała.

W województwie małopolskim w wyniku opisanych zmian nastąpił spadek obciążenia osób pracujących osobami niepracującymi. W II kwartale 2007 r. na 1000 pracujących przypadało 1052 niepracujących, podczas gdy rok wcześniej - 1085, a w I kwartale br. - 1095 (wskaźnik liczony dla osób w wieku 15 lat i więcej).

### LUDNOŚĆ AKTYWNA I BIERNIA ZAWODOWO WEDŁUG MIEJSCA ZAMIESZKANIA W II KWARTALE

(ludność w wieku 15 lat i więcej ogółem=100)



### AKTYWNI ZAWODOWO

W II kwartale br. w Małopolsce w grupie aktywnych zawodowo (1383 tys. osób) większość stanowili mężczyźni - 54,5% (w kraju 54,9%) oraz osoby zamieszkałe w miastach - 50,9% (w Polsce 62,1%).

Liczba osób aktywnych zawodowo zmniejszyła się w porównaniu z II kwartałem 2006 r. o 10,3% (w kraju o 0,4%). Spadki dotyczyły głównie mieszkańców wsi (o 13,9%), a w podziale na płeć - mężczyzn (o 12,5%). W stosunku do poprzedniego kwartału populacja aktywnych zawodowo mężczyzn nie zmieniła się, natomiast kobiet wzrosła o 1,6%. Na wsi zanotowano wzrost aktywnych zawodowo o 1,3%, a w miastach tylko o 0,1%.

Najliczniejszą grupę wiekową wśród aktywnych zawodowo, tj. 437 tys. osób (31,6% ogółu), tworzyli 25-34-latkowie. Ich liczba zmniejszyła się o 10,1% w porównaniu z analogicznym okresem ubiegłego roku, ale wzrosła o 2,8% w stosunku do poprzedniego kwartału. Największy spadek liczby aktywnych zawodowo odnotowano w grupie wiekowej 45-54 lata (314 tys. osób, 22,7% udziału) - na przestrzeni roku o 17,4% i kwartału o 6,0%.

Osoby w wieku produkcyjnym (1344 tys.) stanowiły 97,2% ogółu aktywnych zawodowo, tj. więcej o 1,1 pkt procentowego niż przed rokiem i o 0,3 pkt więcej niż w I kwartale br. Ich liczba w skali roku zmalała jednak o 9,3%.

Biorąc pod uwagę poziom wykształcenia nadal najwięcej aktywnych zawodowo (32,1% ogółu) miało ukończoną szkołę zasadniczą zawodową - 444 tys. osób, jednak ich liczba spadła zarówno w stosunku do ubiegłego roku (o 10,5%), jak i do poprzedniego kwartału (o 2,6%).

Najmniej liczną grupę stanowiły, tak jak w ubiegłym kwartale, osoby z wykształceniem gimnazjalnym, podstawowym i niepełnym podstawowym - 124 tys. (spadek w skali roku o 25,7%, ale wzrost w skali kwartału o 7,8%). W zestawieniu z poprzednim kwartałem wzrosła (o 5,9%) liczba osób aktywnych zawodowo, które ukończyły szkoły średnie ogólnokształcące - do poziomu 125 tys. (tj. 9,0% ogółu), oraz szkoły policealne i średnie zawodowe (o 4,0%) - do 393 tys. osób (28,4% ogółu). Szkołę wyższą miało ukończoną 297 tys. osób aktywnych zawodowo, (21,5% ogółu), tj. mniej niż przed rokiem o 4,8% i mniej niż przed kwartałem o 3,3%.

W województwie małopolskim w II kwartale br. **współczynnik aktywności zawodowej** wyrażający udział osób aktywnych zawodowo (pracujący i bezrobotni) w liczbie ludności w wieku 15 lat i więcej wynosił 53,0%. Współczynnik ten był znacznie wyższy dla populacji mężczyzn - 61,7%, niż dla kobiet - 45,4%. Różnice pomiędzy aktywnością zawodową w miastach i na wsi były mniejsze. Wskaźniki dla województwa odbiegały od średnich wartości krajowych w przypadku miast in minus 3,1 pkt procentowego, a na terenach wiejskich in plus 2,5 pkt.

Porównując z analogicznym okresem 2006 r., odnotowano spadek współczynnika aktywności zawodowej, zarówno w podziale według płci, jak i miejsca zamieszkania. W zestawieniu z poprzednim kwartałem omawiany współczynnik wzrósł zaledwie o 0,1 pkt (przy czym wśród kobiet o 0,5 pkt, a na wsi o 1,2 pkt).

W przebadanych grupach wiekowych najwyższy współczynnik aktywności zawodowej odnotowano u osób w wieku 35-44 lata - 90,5%. W porównaniu z analogicznym okresem 2006 r. w tej grupie wiekowej aktywność nadal była najwyższa i zwiększyła się jeszcze o 3,3 pkt, nieznaczny wzrost zanotowano również w grupie 45-54-latków. Spadek aktywności wystąpił w grupach wiekowych: 55 lat i więcej (o 1,9 pkt), 25-34 lata (o 1,4 pkt), a także wśród osób młodych wchodzących na rynek pracy (o 0,6 pkt). W najstarszej grupie wiekowej odnotowano najniższą aktywność zawodową (17,7%).

W odniesieniu do I kwartału 2007 r. współczynnik aktywności zawodowej spadł tylko dla osób w wieku 45-54 lata - o 1,9 pkt, a wzrósł najbardziej wśród 15-24-latków - o 2,4 pkt.

Udział osób w wieku produkcyjnym aktywnych zawodowo w ogólnej liczbie ludności w wieku 15 lat i więcej wyniósł w omawianym okresie 69,5%, wykazując jedynie nieznaczne wahania, tak w skali roku, jak i kwartału.

Decydującym czynnikiem, który wpływa na aktywność ekonomiczną ludności jest poziom i rodzaj wykształcenia. Najbardziej aktywne zawodowo są osoby legitymujące się wykształceniem wyższym, a także zasadniczym zawodowym oraz policealnym i średnim zawodowym. Współczynnik aktywności zawodowej w populacji osób z wyższym wykształceniem wynosił 79,6%, podczas gdy z najniższym wykształceniem

TABL.2 WSPÓŁCZYNNIK AKTYWNOŚCI ZAWODOWEJ

WYSZCZEGÓLNIENIE	2006		2007		
	II kw.	I kw.	II kw.		+/- w porównaniu z
	współczynnik aktywności zawodowej w %			II kw. 2006	
<b>OGÓLEM</b> .....	<b>54,9</b>	<b>52,9</b>	<b>53,0</b>	<b>-1,9</b>	<b>0,1</b>
mężczyźni .....	63,6	62,0	61,7	-1,9	-0,3
kobiety .....	46,8	44,9	45,4	-1,4	0,5
Miasta .....	51,3	51,0	50,2	-1,1	-0,8
Wieś .....	58,7	55,1	56,3	-2,4	1,2
<b>Według wieku:</b>					
w tym w wieku produkcyjnym	69,6	69,4	69,5	-0,1	0,1
15-24 lata .....	33,3	30,3	32,7	-0,6	2,4
25-34 .....	86,6	84,5	85,2	-1,4	0,7
35-44 .....	87,2	90,5	90,5	3,3	0,0
45-54 .....	73,6	75,6	73,7	0,1	-1,9
55 lat i więcej .....	19,6	17,6	17,7	-1,9	0,1
<b>Według poziomu wykształcenia:</b>					
Wyższe .....	78,0	78,5	79,6	1,6	1,1
Policealne i średnie zawodowe .....	68,6	64,9	63,8	-4,8	-1,1
Średnie ogólnokształcące .....	39,9	39,6	40,1	0,2	0,5
Zasadnicze zawodowe .....	65,7	65,6	65,7	0,0	0,1
Gimnazjalne, podstawowe i niepełne podstawowe .....	24,0	18,3	19,7	-4,3	1,4

(gimnazjalnym, podstawowym i niepełnym podstawowym) tylko 19,7%. W porównaniu z sytuacją sprzed roku najbardziej wzrosła aktywność zawodowa osób, które miały ukończoną szkołę wyższą (o 1,6 pkt), natomiast najbardziej obniżyła się wśród osób z wykształceniem policealnym i średnim zawodowym (o 4,8 pkt), również w stosunku do poprzedniego kwartału (o 1,1 pkt).

## PRACUJĄCY

W województwie małopolskim w II kwartale 2007 r. pracowało 1271 tys. osób (tj. 91,9% aktywnych zawodowo; w kraju 90,4%). Wśród nich większość stanowili mężczyźni, tj. 54,9% (w Polsce 55,2%). Połowa ogółu pracujących mieszkała w miastach (w kraju 61,9%).

W porównaniu z II kwartałem ubiegłego roku miał miejsce spadek liczby pracujących o 5,7% (mężczyzn o 7,1%, a kobiet o 4,2%). Duży spadek (o 9,5%) odnotowano wśród pracujących na wsi, podczas gdy w miastach był on relatywnie mniejszy (o 1,5%). W stosunku do poprzedniego kwartału populacja pracujących zwiększyła się o 2,6%, najbardziej dotyczyło to kobiet - wzrost o 3,1%.

Najliczniejsze grupy wiekowe pracujących nadal tworzyły osoby między 25-34 rokiem życia (32,3% ogółu) oraz 35-44-latkowie (24,0%). W skali roku wzrost (o 1,7%) wystąpił jedynie w najmłodszej (i najmniej licznej) grupie wiekowej 15-24 lata, która to grupa zwiększyła się w porównaniu z poprzednim kwartałem o 11,9%. Największy spadek, tak w skali roku, jak i kwartału, zaobserwowano w grupie osób w wieku 45-54 lata, (odpowiednio o 14,5% i o 5,2%).

Osoby pracujące w wieku produkcyjnym (1232 tys.) stanowiły 96,9% ogółu pracujących. Na przestrzeni roku ich liczba zmalała o 4,5%, a w kwartale wzrosła o 3,0%.

Biorąc pod uwagę poziom wykształcenia, dominowali pracujący z wykształceniem zasadniczym zawodowym (utrzymany poziom z poprzedniego kwartału, tj. 403 tys., udział spadł o 0,8 pkt do 31,7%). Ich liczba zmalała w zestawieniu z II kwartałem 2006 r. o 4,3%. W okresie roku zwiększyła się grupa pracujących z wykształceniem średnim ogólnokształcącym (o 1,0%), w pozostałych grupach odnotowano spadki. Natomiast jedyny spadek na przestrzeni kwartału (o 2,0%) dotyczył osób legitymujących się wykształceniem wyższym.

Do pomiarów wykorzystania zasobów pracy stosuje się **wskaźnik zatrudnienia**, który obrazuje udział pracujących w liczbie ludności w wieku 15 lat i więcej. Wskaźnik zatrudnienia notowany w Małopolsce w II kwartale br. wyniósł 48,7% (w kraju niższy o 0,3 pkt procentowego). Najwyższy wskaźnik zatrudnienia charakteryzował populację mężczyzn - 57,1% oraz osoby zamieszkałe na wsi - 52,7%. Rozpatrując poziom wskaźnika wśród województw, Małopolska uplasowała się na ósmym miejscu.

W porównaniu z sytuacją sprzed roku odsetek pracujących wzrósł zarówno w podziale według płci, jak i miejsca zamieszkania, a w stosunku do poprzedniego kwartału nieznacznie obniżył się jedynie w miastach.

Najbardziej angażowały się na rynku pracy osoby w wieku 35-44 lata, dla których wskaźnik zatrudnienia wyniósł 85,4% i wzrósł w ciągu roku o 5,7 pkt procentowych, natomiast najmniej - osoby mające 55 lat i więcej - 17,3%. W tej najstarszej grupie wiekowej odsetek pracujących zmniejszył się w zestawieniu z sytuacją sprzed roku o 1,1 pkt.

Wskaźnik wyznaczony dla osób w wieku produkcyjnym wynosił 63,7% i wzrósł zarówno do II kwartału ubiegłego roku, jak i do I kwartału br.

Rozpatrując kryterium wykształcenia ankietowanych, najwyższy wskaźnik zatrudnienia (76,9%) odnotowano wśród osób, które ukończyły szkołę wyższą, a najniższy (17,4%) wśród osób z wykształceniem gimnazjalnym, podstawowym i niepełnym podstawowym, przy czym grupa ta cechowała się największym spadkiem wskaźnika w ciągu roku. Najbardziej istotny wzrost wskaźnika na przestrzeni roku dotyczył osób po szkole zasadniczej zawodowej (o 3,8 pkt), a w skali kwartału - osób z wykształceniem wyższym (o 2,0 pkt).

W okresie kwiecień-czerwiec br. w **sektorze prywatnym** w województwie małopolskim pracowało 928 tys. osób (73,0% ogółu pracujących, w *kraju* 72,2%), głównie na terenach wiejskich (51,9% udziału pracujących w tym sektorze). Wśród osób zatrudnionych w prywatnych przedsiębiorstwach 58,9% stanowili mężczyźni. Natomiast spośród 343 tys. osób pracujących w **sektorze publicznym** większość, bo 55,4% pracowało w miastach. Kobiety stanowiły 55,7% ogółu pracujących w tym sektorze.

W charakterze pracowników najemnych pracowało 923 tys. osób (72,6% ogółu pracujących, w *kraju* 76,2%), w tym 62,8% w sektorze prywatnym. Grupa pracodawców i pracujących na własny rachunek liczyła

283 tys. osób (22,3% udziału, o 3,0 pkt procentowe więcej niż średnio w Polsce), natomiast 5,1% ogółu stanowili pomagający członkowie rodzin.

W analizowanym okresie w stosunku do I kwartału br. wzrosła liczba pracodawców i pracujących na własny rachunek (o 3,3%), jak również pracowników najemnych (o 3,1%).

Najbardziej liczne **grupy zawodowe** w Małopolsce tworzyli: robotnicy przemysłowi i rzemieślnicy - 16,9% ogółu pracujących (tj. 215 tys. osób, w tym większość, bo 189 tys. to mężczyźni) oraz specjaliści - 16,1% udziału (tj. 204 tys. osób, wśród których przeważały kobiety w liczbie 131 tys.). Rolników, ogrodników, leśników i rybaków było łącznie 199 tys., po około 50% mężczyzn i kobiet.

## BEZROBOTNI

W II kwartale br. w województwie małopolskim zbiorowość bezrobotnych liczyła 111 tys. osób (8,0% aktywnych zawodowo, w *Polsce* 9,6%) i *stanowiła 6,9% wszystkich bezrobotnych w kraju*. Wśród poszukujących pracy przeważali mieszkańcy miast, których udział wynosił 61,3% (w *Polsce* 63,9%). Mężczyźni stanowili 50,5% ogółu bezrobotnych (w *kraju* 52,6%).

Populacja osób bezrobotnych w ciągu roku zmniejszyła się o 82 tys. osób, tj. o 42,5%. Duży spadek liczby bezrobotnych odnotowano zwłaszcza wśród mężczyzn (o 49,5%) oraz osób zamieszkałych na wsi (o 50,6%).

TABL.3 WSKAŹNIK ZATRUDNIENIA

WYSZCZEGÓLNIENIE	2006		2007		
	II kw.	I kw.	II kw.		+/- w porównaniu z
	wskaźnik zatrudnienia w %		II kw. 2006	I kw. 2007	
<b>OGÓLEM</b> .....	<b>48,0</b>	<b>47,7</b>	<b>48,7</b>	<b>0,7</b>	<b>1,0</b>
mężczyźni .....	55,4	56,2	57,1	1,7	0,9
kobiety .....	41,1	40,3	41,3	0,2	1,0
Miasta .....	44,0	45,6	45,3	1,3	-0,3
Wieś .....	52,3	50,1	52,7	0,4	2,6
<b>Według wieku:</b>					
w tym w wieku produkcyjnym	60,6	62,3	63,7	3,1	1,4
15-24 lata .....	21,7	22,2	23,9	2,2	1,7
25-34 .....	76,8	76,3	80,1	3,3	3,8
35-44 .....	79,7	83,2	85,4	5,7	2,2
45-54 .....	66,7	70,1	69,0	2,3	-1,1
55 lat i więcej .....	18,4	17,1	17,3	-1,1	0,2
<b>Według poziomu wykształcenia:</b>					
Wyższe .....	74,5	74,9	76,9	2,4	2,0
Policealne i średnie zawodowe .....	60,4	58,9	59,6	-0,8	0,7
Średnie ogólnokształcące .....	32,9	33,2	33,3	0,4	0,1
Zasadnicze zawodowe .....	55,8	58,0	59,6	3,8	1,6
Gimnazjalne, podstawowe i niepełne podstawowe .....	19,7	16,1	17,4	-2,3	1,3

Obniżenie bezrobocia (o 24 tys. osób) nastąpiło również w porównaniu z poprzednim kwartałem i podobnie, w większym stopniu niż kobiet i mieszkańców miast dotyczyło poszukujących pracy mężczyzn, których liczba zmniejszyła się o 21,1% oraz mieszkańców wsi - spadek o 28,3%. Powyższe zjawiska można tłumaczyć m.in. emigracją zarobkową za granicę, tworzeniem nowych miejsc pracy, wchodzeniem w wiek emerytalny.

W podziale bezrobotnych według wieku największym udziałem charakteryzowały się grupy młodszych wiekiem bezrobotnych: 15-24-latkowie (40,5% ogółu) oraz 25-34-latkowie (24,3%). Na przestrzeni roku odnotowano spadek bezrobocia we wszystkich grupach wiekowych. przy czym relatywnie największy w najmniej licznej grupie wiekowej 55 lat i więcej (aż o 62,5%). W skali kwartału wzrosła jedynie liczebność bezrobotnych w najmłodszej badanej grupie wiekowej (o 12,5%).

Pod względem poziomu wykształcenia wśród bezrobotnych nadal dominowały osoby, które ukończyły zasadniczą szkołę zawodową - 36,9% udziału, tj. 41 tys. bezrobotnych. Drugą grupę stanowiły osoby z wykształceniem policealnym i średnim zawodowym - 23,4%, tj. 26 tys. W skali roku najbardziej zmniejszyła się liczba bezrobotnych posiadających wykształcenie gimnazjalne, podstawowe i niepełne podstawowe - o 53,3%. Jest to najmniej liczna zbiorowość, składająca się w dużej mierze z osób, które jeszcze nie skończyły nauki, a już myślą o podjęciu pracy zarobkowej. Tyle samo, co przed rokiem, a jednocześnie o 10,5% więcej niż w poprzednim kwartale było osób bezrobotnych legitymujących się wykształceniem średnim ogólnokształcącym.

Do oceny natężenia bezrobocia wykorzystuje się **stopę bezrobocia** wyrażającą udział bezrobotnych wśród aktywnych zawodowo w wieku 15 lat i więcej. W II kwartale 2007 r. stopa bezrobocia ogółem według BAEL wyniosła 8,0% (*w Polsce 9,6%*) i jej natężenie spadło zarówno w porównaniu z analogicznym okresem 2006 r. - o 4,5 pkt (*w kraju również o 4,5 pkt*), jak i w stosunku do poprzedniego kwartału - o 1,8 pkt (*w Polsce o 1,7 pkt*).

Stopa bezrobocia dla osób mieszkających w miastach była wyższa niż dla mieszkańców wsi - różnica ta wynosiła 3,4 pkt. W gorszej sytuacji na rynku pracy pozostawały nadal kobiety, wśród których stopa bezrobocia była o 1,5 pkt większa niż wśród mężczyzn.

Tak na przestrzeni roku, jak i kwartału, natężenie bezrobocia zmniejszyło się, w największym stopniu dotyczyło to mężczyzn oraz mieszkańców wsi.

Sytuacja ludzi młodych na rynku pracy kształtowała się nadal bardzo niekorzystnie. Stopa bezrobocia dla osób w wieku 15-24 lata (26,9%) była ponad 3-krotnie wyższa niż dla całej populacji. Natomiast najniższy poziom omawianego wskaźnika (2,1%) charakteryzował grupę osób 55-letnich i starszych.

TABL.4 STOPA BEZROBOCIA

WYSZCZEGÓLNIENIE	2006		2007		
	II kw.	I kw.	II kw.		
	stopa bezrobocia w %			+/- w porównaniu z	
			II kw. 2006	I kw. 2007	
<b>OGÓLEM</b> .....	<b>12,5</b>	<b>9,8</b>	<b>8,0</b>	<b>-4,5</b>	<b>-1,8</b>
mężczyźni .....	12,9	9,4	7,4	-5,5	-2,0
kobiety .....	12,2	10,3	8,9	-3,3	-1,4
Miasta .....	14,2	10,7	9,7	-4,5	-1,0
Wieś .....	11,0	9,0	6,3	-4,7	-2,7
<b>Według wieku:</b>					
w tym w wieku produkcyjnym	13,0	10,1	8,3	-4,7	-1,8
15-24 lata .....	34,8	26,8	26,9	-7,9	0,1
25-34 .....	11,8	9,6	6,2	-5,6	-3,4
35-44 .....	9,0	8,0	5,3	-3,7	-2,7
45-54 .....	9,5	7,2	6,4	-3,1	-0,8
55 lat i więcej .....	5,1	2,8	2,1	-3,0	-0,7
<b>Według poziomu wykształcenia:</b>					
Wyższe .....	4,5	4,9	3,4	-1,1	-1,5
Policealne i średnie zawodowe .....	12,0	9,3	6,6	-5,4	-2,7
Średnie ogólnokształcące .....	16,8	16,1	16,8	0,0	0,7
Zasadnicze zawodowe .....	15,1	11,6	9,2	-5,9	-2,4
Gimnazjalne, podstawowe i niepełne podstawowe .....	18,0	12,2	11,3	-6,7	-0,9

W najmłodszej grupie wiekowej stopa bezrobocia obniżyła się najbardziej w skali roku (o 7,9 pkt), ale na przestrzeni kwartału jeszcze nieznacznie wzrosła (o 0,1 pkt). W pozostałych grupach wiekowych odnotowano spadki, tak w ujęciu rocznym, jak i kwartalnym.

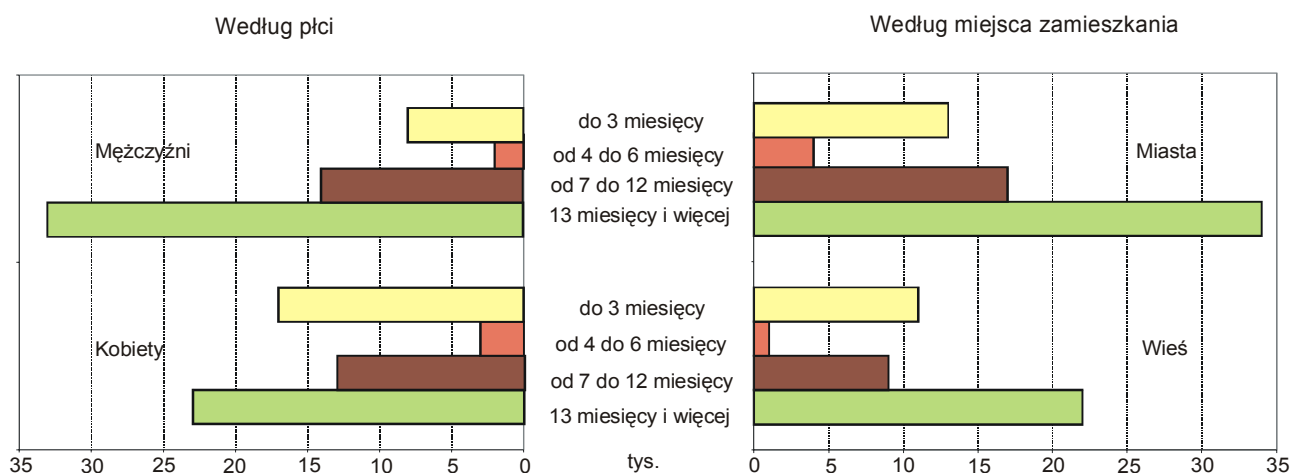
Dla osób w wieku produkcyjnym stopa bezrobocia ukształtowała się na poziomie 8,3%.

Biorąc pod uwagę kryterium wykształcenia, w najlepszej sytuacji na rynku pracy pozostawały wciąż osoby, które ukończyły szkołę wyższą - stopa bezrobocia spadła tu do 3,4%. Nadal najwyższy, czyli najbardziej niekorzystny wskaźnik charakteryzował osoby bez przygotowania zawodowego z wykształceniem średnim ogólnokształcącym - 16,8%.

W skali roku największy spadek stopy zanotowano wśród osób z wykształceniem gimnazjalnym, podstawowym i niepełnym podstawowym (o 6,7 pkt), a najmniejszy (o 1,1 pkt) dla osób z wykształceniem wyższym.

W okresie kwartału natężenie bezrobocia wzrosło (o 0,7 pkt) jedynie wśród osób po średnich szkołach ogólnokształcących.

### BEZROBOTNI WEDŁUG OKRESU POSZUKIWANIA PRACY W II KWARTALE 2007 R.



Rozpatrując czas **poszukiwania pracy**, spośród 111 tys. osób bezrobotnych, najliczniejszą grupę nadal stanowili długotrwale bezrobotni, tzn. poszukujący pracy 13 miesięcy i więcej - 56 tys. (50,5%, w kraju 47,2%), ale zbiorowość ta zmniejszyła się znacząco zarówno w skali roku, jak i kwartału. Większą liczbę długotrwale bezrobotnych odnotowano w miastach (34 tys.) niż na wsi, a w podziale na płeć przewaga wystąpiła po stronie bezrobotnych mężczyzn (33 tys.). Poszukujących pracy przez okres 7-12 miesięcy było 27 tys., a do 3 miesięcy - 25 tys., czyli znacznie mniej w odniesieniu do ubiegłego roku. Jednak osób tych było więcej w stosunku do poprzedniego kwartału odpowiednio o: 5 tys. i 9 tys. Jednocześnie z 24 tys. osób w I kwartale do 4 tys. w II kwartale br. spadła liczebność bezrobotnych poszukujących pracy od 4 do 6 miesięcy. W ujęciu rocznym w grupie tej odnotowano spadek o 17 tys. osób.

**Przeciętny czas poszukiwania pracy** w omawianym okresie wynosił 19 miesięcy (wobec 20,7 miesięcy przed rokiem i 21 miesięcy w poprzednim kwartale). O 2 miesiące dłużej niż średnia wojewódzka szukali pracy mężczyźni, podczas gdy kobietom zajmowało to przeciętnie 18 miesięcy (przed rokiem 20,9 miesięcy). Jednocześnie mieszkańcy wsi potrzebowali średnio aż 20 miesięcy na znalezienie odpowiadającej im pracy, a zamieszkali w miastach 19 miesięcy (rok wcześniej - 19,9).



Biorąc pod uwagę **metody poszukiwania pracy** w II kwartale 2007 r. bezrobotni szukali jej przede wszystkim poprzez krewnych i znajomych (79,3%) oraz ogłoszenia w prasie (78,4%). Nadal około 2/3 wszystkich bezrobotnych korzystało z usług powiatowych urzędów lub prywatnych biur pośrednictwa pracy. Rządziej próbowano bezpośredniego kontaktu z zakładem pracy (62,2% poszukujących), a najmniej osób (4,5%) podjęło starania o zorganizowanie własnego miejsca pracy.

Według **źródeł rekrutacji**, z ogółu bezrobotnych aż 39,6% (tj. 44 tys. osób) nigdy wcześniej nie pracowało, 30,6% (34 tys.) powracało do pracy po przerwie, 22,5% (25 tys.) to osoby, które straciły pracę, a 7,2% (8 tys.) dobrowolnie z niej zrezygnowało. Osoby aktywizujące się to w przeważającej mierze mieszkańcy miast (31 tys.), a w podziale według płci - kobiety (25 tys.). Natomiast mężczyzn było więcej wśród bezrobotnych reaktivizujących się oraz tych, którzy sami zrezygnowali z pracy. Do pracy chciało powrócić po przerwie 19 tys. mężczyzn i 15 tys. kobiet. Straciło pracę lub zrezygnowało z niej łącznie 17 tys. mężczyzn i również 15 tys. kobiet.

## **BIERNI ZAWODOWO**

W II kwartale 2007 r. zbiorowość biernych zawodowo w województwie małopolskim liczyła 1226 tys. osób, wśród których przeważały kobiety - 61,8% (*w kraju 61,1%*) oraz mieszkańcy miast - 57,0% (*w Polsce 62,7%*).

W porównaniu z analogicznym okresem poprzedniego roku liczba biernych zawodowo zmniejszyła się o 3,4%, a w stosunku do I kwartału br. wzrosła o 0,3%. W ciągu roku duży spadek miał miejsce zwłaszcza wśród mężczyzn (o 5,3%) oraz osób zamieszkałych na wsi (o 5,0%). Natomiast w skali kwartału odnotowano wzrost liczby przede wszystkim biernych zawodowo mieszkańców miast (o 3,6%), a także mężczyzn (o 0,4%).

Jedną z przyczyn bierności zawodowej może być zbliżanie się do wieku emerytalnego, jako że ponad połowę biernych (53,8%) stanowiły osoby w wieku 55 lat i więcej. Zbiorowość ta zwiększyła się zarówno w skali roku jak i kwartału, odpowiednio o 3,0% i 0,2%. W dalszym ciągu znaczący był udział osób w wieku 15-24 lata (28,1% ogółu biernych zawodowo), jednak w ujęciu rocznym liczebność tej grupy spadła o 6,5%.

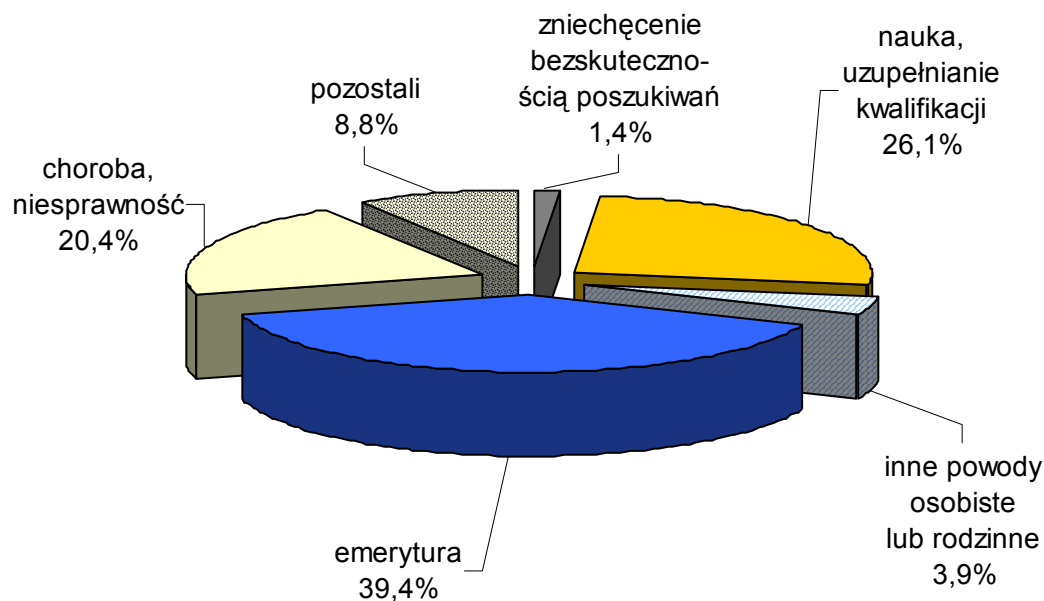
Liczną grupę wśród biernych zawodowo stanowiły osoby z wykształceniem najniższym (41,4% udziału) oraz zasadniczym zawodowym (19,0%), natomiast najmniej było biernych z wykształceniem wyższym (6,2%).

Liczba biernych zawodowo w wieku produkcyjnym obniżyła się na przestrzeni roku o 8,8%, do poziomu 590 tys. osób (48,1% ogółu).

W okresie kwiecień-czerwiec br. osób biernych zawodowo, które **nie poszukiwały pracy** było 1215 tys. (99,1%), czyli tyle samo, co w poprzednim kwartale, ale jednocześnie o 3,0% mniej w stosunku do ubiegłego roku.

Główną przyczyną nieposzukiwania pracy była emerytura. Taki powód podało aż 479 tys. osób, tj. o 16,0% więcej niż przed rokiem i o 6,4% więcej niż przed kwartałem. Ponadto jako przyczynę wymieniano naukę i uzupełnianie kwalifikacji (317 tys. osób, o 5,6% mniej niż rok wcześniej), chorobę i niesprawność (248 tys. osób, o 15,6% mniej) oraz inne powody osobiste lub rodzinne (47 tys. osób, spadek o 11,3%), a także zniechęcenie bezskutecznością poszukiwań pracy (17 tys. osób, spadek o połowę). W porównaniu z poprzednim kwartałem jedyną przyczyną, dla której bierni zawodowo częściej rezygnowali z poszukiwania pracy była emerytura (wzrost o 6,4%). Zdecydowanie mniej osób niż w okresie styczeń-marzec br. podało jako przyczynę nieposzukiwania pracy naukę, chorobę, zniechęcenie lub inny powód.

### BIERNI ZAWODOWO NIEPOSZUKUJĄCY PRACY WEDŁUG PRZYCZYŃ W II KWARTALE 2007 R.



#### Podsumowanie

Wyniki Badania Aktywności Ekonomicznej Ludności przeprowadzonego w II kwartale 2007 r. wskazują na pogłębienie się dotychczasowych tendencji występujących na rynku pracy.

Z jednej strony jest to poprawa z uwagi na dalszy spadek liczby osób bezrobotnych, niezależnie od miejsca zamieszkania i płci, zarówno w porównaniu z analogicznym okresem ubiegłego roku, jak i z poprzednim kwartałem. Z drugiej strony, w stosunku do poprzedniego roku zmalała liczba pracujących, a także ogólna liczba aktywnych zawodowo. Tym niemniej obciążenie pracujących osobami niepracującymi było mniejsze niż przed rokiem, a wskaźnik zatrudnienia zwiększył się, zwłaszcza w grupie mężczyzn. Spadła stopa bezrobocia, zmniejszyła się liczba osób długotrwale bezrobotnych, jak również biernych zawodowo. Jedną z przyczyn tych zmian mógł być ogólny spadek liczby ludności w wieku 15 lat i więcej na przestrzeni roku.

W porównaniu z I kwartałem 2007 r. zaobserwowano:

- wzrost liczby pracujących,
- znaczny spadek liczby bezrobotnych,
- większy wskaźnik zatrudnienia (zwłaszcza dla kobiet i mieszkańców wsi),
- spadek stopy bezrobocia,
- zmniejszenie liczby osób długotrwale bezrobotnych (13 miesięcy i więcej),
- skrócenie przeciętnego czasu poszukiwania pracy,
- niewielki wzrost liczby osób biernych zawodowo.