


| | | |
|---|-------------------------------|---|
|  | URZĄD STATYSTYCZNY W KRAKOWIE | |
| | Informacja sygnałna | Data opracowania - marzec 2007 r. |
| Kontakt: e-mail: sekretariatUSKRK@stat.gov.pl tel. 012 415 38 84 | | Internet: http://www.stat.gov.pl/urzedys/krak |

Nr 7

AKTYWNOŚĆ EKONOMICZNA LUDNOŚCI W WOJEWÓDZTWIE MAŁOPOLSKIM W IV KWARTALE 2006 R.

*Przedmiotem **Badania Aktywności Ekonomicznej Ludności** jest fakt wykonywania pracy, pozostawiania bezrobotnym lub biernym zawodowo w badanym tygodniu, przez osoby w wieku 15 lat i więcej. Badanie prowadzone jest metodą reprezentacyjną w cyklu kwartalnym, a jego wyniki uogólniane są na populację generalną. W każdym z 13 tygodni kwartału badana jest 1/13 część kwartalnej próby wylosowanych mieszkań, dzięki czemu wyniki badania ilustrują sytuację na rynku pracy w okresie całego kwartału.*

Podstawą metodologii BAEL są definicje ludności aktywnej zawodowo (pracujących i bezrobotnych) przyjęte na XIII Międzynarodowej Konferencji Statystyków Pracy w październiku 1982 r. i zalecane do stosowania przez Międzynarodową Organizację Pracy i EUROSTAT.

*Za **ludność aktywną zawodowo** (tzw. siłę roboczą) uważa się wszystkie osoby uznane za pracujące lub bezrobotne.*

*Do **pracujących** zaliczono wszystkie osoby w wieku 15 lat i więcej, które w okresie badanego tygodnia:*

- *wykonywały przez co najmniej 1 godzinę jakąkolwiek pracę przynoszącą dochód lub zarobek, tzn. były zatrudnione w charakterze pracownika najemnego, pracowały we własnym lub dzierżawionym gospodarstwie rolnym albo prowadziły własną działalność gospodarczą poza rolnictwem, pomagały (bez wynagrodzenia) w prowadzeniu rodzinnego gospodarstwa rolnego lub rodzinnej działalności gospodarczej poza rolnictwem,*
- *miały pracę, ale jej nie wykonywały:*
 - *z powodu choroby, urlopu macierzyńskiego lub wypoczynkowego,*
 - *z innych powodów, przy czym długość przerwy w pracy wynosiła:*
 - *do 3 miesięcy,*
 - *powyżej 3 miesięcy, ale osoby te były pracownikami najemnymi i w tym czasie otrzymywały co najmniej 50% dotychczasowego wynagrodzenia (od I kwartału 2006 r.).*

Do pracujących - zgodnie z międzynarodowymi standardami - zaliczani byli również uczniowie, z którymi zakłady pracy lub osoby fizyczne zawarły umowę o naukę zawodu lub przyuczenie do określonej pracy, jeżeli otrzymywali wynagrodzenie.

Ze względu na przyjęte założenia metodologiczne badania, liczba pracujących uzyskana z BAEL nie obejmuje niektórych kategorii osób, które są wliczane do pracujących w sprawozdawczości z zakresu zatrudnienia, m.in.:

- *pracujących mieszkających w hotelach pracowniczych,*
- *pracujących za granicą na rzecz polskich pracodawców.*

*Za **bezrobotne** uznano (od I kwartału 2001 r.) osoby w wieku 15-74 lata, które spełniły jednocześnie trzy warunki:*

- *w okresie badanego tygodnia nie były osobami pracującymi,*
- *w ciągu 4 tygodni (wliczając jako ostatni tydzień badany) aktywnie poszukiwały pracy,*
- *były gotowe podjąć pracę w ciągu dwóch tygodni następujących po tygodniu badanym.*

Do bezrobotnych zaliczono także osoby, które znalazły pracę i oczekiwały na jej rozpoczęcie przez okres nie dłuższy niż 3 miesiące oraz były gotowe tę pracę podjąć (do 2003 r. włącznie, definicja nie uwzględniała ich gotowości do podjęcia pracy).

Ludność **bierna zawodowo** to osoby w wieku 15 lat i więcej, które nie zostały zaklasyfikowane jako pracujące lub bezrobotne, tzn. osoby, które w badanym tygodniu:

- nie pracowały, nie miały pracy i jej nie poszukiwały,
- nie pracowały, poszukiwały pracy, ale nie były gotowe do jej podjęcia w ciągu 2 tygodni następujących po badanym tygodniu,
- nie pracowały i nie poszukiwały pracy, ponieważ miały pracę załatwioną i oczekiwały na jej rozpoczęcie w okresie:
 - dłuższym niż 3 miesiące,
 - do 3 miesięcy, ale nie były gotowe tej pracy podjąć (od 2004 r.).

Współczynnik aktywności zawodowej obliczono jako udział aktywnych zawodowo w liczbie ludności (w wieku 15 lat i więcej) ogółem oraz danej grupy.

Wskaźnik zatrudnienia obliczono jako udział pracujących w liczbie ludności (w wieku 15 lat i więcej) ogółem oraz danej grupy.

Stopę bezrobocia obliczono jako stosunek liczby bezrobotnych do liczby ludności aktywnej zawodowo ogółem oraz danej grupy.

Uwaga: Ze względu na zaokrąglenia dokonywane przy uogólnianiu wyników reprezentacyjnego badania aktywności ekonomicznej ludności w niektórych tablicach sumy składników mogą się różnić od podanych wielkości „ogółem”.

Od II kwartału 2006 r. dane według wieku liczone są w oparciu o dokładną datę urodzenia.



W IV kwartale 2006 r. zbiorowość **aktywnych zawodowo** w województwie małopolskim liczyła 1477 tys. osób, tj. 8,7% ogólnej liczby aktywnych w kraju. Aktywni zawodowo stanowili 55,5% ogółu ludności województwa w wieku 15 lat i więcej (w Polsce - 54,1%).

W porównaniu z analogicznym okresem 2005 r. znacznie obniżyła się o 18,4% (w kraju o 28,2%) liczba bezrobotnych, a wzrosła o 3,1% (w Polsce o 3,6%) populacja pracujących, co w rezultacie spowodowało nieznaczne zmniejszenie się zbiorowości aktywnych zawodowo ogółem o 0,1% (w kraju o 1,7%).

W stosunku do III kwartału 2006 r. spadła o 5,7% (w Polsce o 0,9%) liczba osób aktywnych zawodowo. Populacja osób bezrobotnych obniżyła się o 8,0% (w kraju o 7,1%), a liczba pracujących zmniejszyła się o 5,3% (w Polsce utrzymała się na niezmiennym poziomie).

Główną przyczyną tych spadków był ubytek liczby ludności w wieku 15 lat i więcej w porównaniu z poprzednim kwartałem o 4,2%.

W okresie październik - grudzień 2006 r. **bierni zawodowo** (1185 tys. osób) stanowili 8,2% wszystkich biernych w kraju oraz 44,5% ogółu ludności województwa w wieku 15 lat i więcej (w Polsce 45,9%).

W ciągu roku liczba biernych zawodowo zwiększyła się o 3,8% (w kraju o 2,4%), a w skali kwartału zmniejszyła się o 2,5% (w Polsce wzrost o 1,3%).

W województwie małopolskim w wyniku opisanych zmian nastąpił spadek obciążenia osób pracujących osobami niepracującymi. W IV kwartale 2006 r. na 1000 pracujących przypadają 1041 niepracujących, podczas gdy w IV kwartale 2005 r. aż 1070.

TABL.1 LUDNOŚĆ AKTYWNA I BIERNA ZAWODOWO WEDŁUG PŁCI I MIEJSCA ZAMIESZKANIA

| WYSZCZEGÓLNIENIE | | Aktywni zawodowo | | | Bierni zawodowo | |
|-------------------------------|----------|------------------|-------------|-------------|-----------------|-------------|
| | | Ogółem | razem | pracujący | | bezrobotni |
| a - IV kw. 2005 w tys. | | | | | | |
| b - III kw. 2006 w tys. | | | | | | |
| c - IV kw. 2006 w tys. | | | | | | |
| d - IV kw. 2005=100 | | | | | | |
| e - III kw. 2006=100 | | | | | | |
| OGÓLEM | a | 2621 | 1479 | 1266 | 212 | 1142 |
| | b | 2781 | 1566 | 1378 | 188 | 1215 |
| | c | 2663 | 1477 | 1305 | 173 | 1185 |
| | d | 101,6 | 99,9 | 103,1 | 81,6 | 103,8 |
| | e | 95,8 | 94,3 | 94,7 | 92,0 | 97,5 |
| mężczyźni | a | 1242 | 803 | 690 | 113 | 439 |
| | b | 1315 | 841 | 737 | 104 | 473 |
| | c | 1229 | 775 | 694 | 81 | 454 |
| | d | 99,0 | 96,5 | 100,6 | 71,7 | 103,4 |
| | e | 93,5 | 92,2 | 94,2 | 77,9 | 96,0 |
| kobiety | a | 1379 | 676 | 577 | 99 | 703 |
| | b | 1466 | 725 | 641 | 84 | 741 |
| | c | 1434 | 703 | 611 | 91 | 732 |
| | d | 104,0 | 104,0 | 105,9 | 91,9 | 104,1 |
| | e | 97,8 | 97,0 | 95,3 | 108,3 | 98,8 |
| Miasta | a | 1310 | 687 | 560 | 127 | 623 |
| | b | 1426 | 744 | 636 | 108 | 681 |
| | c | 1358 | 715 | 620 | 95 | 643 |
| | d | 103,7 | 104,1 | 110,7 | 74,8 | 103,2 |
| | e | 95,2 | 96,1 | 97,5 | 88,0 | 94,4 |
| Wieś | a | 1311 | 792 | 706 | 86 | 519 |
| | b | 1355 | 822 | 742 | 80 | 533 |
| | c | 1305 | 762 | 684 | 78 | 543 |
| | d | 99,5 | 96,2 | 96,9 | 90,7 | 104,6 |
| | e | 96,3 | 92,7 | 92,2 | 97,5 | 101,9 |

AKTYWNI ZAWODOWO

W IV kwartale 2006 r. w Małopolsce w grupie aktywnych zawodowo (1477 tys. osób), podobnie jak w poprzednich kwartałach, większość stanowili mężczyźni 52,4% (*w kraju 54,8%*) oraz zamieszkali na wsi 51,6% (*w Polsce 38,3%*).

W omawianym kwartale liczba osób aktywnych zawodowo nieznacznie zmniejszyła się w porównaniu z IV kwartałem 2005 r. Zmiany dotyczyły głównie mieszkańców wsi (spadek o 3,8%) oraz miast (wzrost o 4,1%).

W stosunku do III kwartału 2006 r. populacja aktywnych zawodowo zmniejszyła się, zarówno w podziale według płci, jak i miejsca zamieszkania. Największe spadki zanotowano wśród aktywnych zawodowo mężczyzn (o 7,8%) oraz osób mieszkających na wsi (o 7,3%).

Najliczniejszą grupę wiekową wśród aktywnych zawodowo, liczącą 436 tys. osób (29,5% ogółu), stanowili 25-34-latkowie. Ich udział w ogólnej liczbie aktywnych zawodowo zmniejszył się o 1,3 pkt procentowego w stosunku do poprzedniego kwartału oraz o 0,7 pkt w porównaniu z analogicznym okresem poprzedniego roku. Znaczną grupę stanowiły także osoby w wieku 35-44 lata (24,4% udziału), których liczba wzrosła o 4,0% w zestawieniu z III kwartałem, do poziomu 361 tys. osób. W grupie wiekowej 45-54 lata (331 tys. osób) w skali roku nastąpił wzrost o 4,4%, ale spadek o 11,5% w stosunku do poprzedniego kwartału. Wzrost liczby aktywnych zawodowo odnotowano w najmłodszej grupie wiekowej (15-24 lata) wchodzącej na rynek pracy (192 tys. osób, 13,0% udziału) na przestrzeni roku o 9,7% i kwartału o 1,1%. Zmniejszyła się natomiast liczebność w najstarszej i najmniejszej grupie 55-latków i starszych, liczącej 158 tys. osób, o 9,2% w stosunku do III kwartału 2006 r. i o 7,1% w stosunku do IV kwartału 2005 r.

Osoby w wieku produkcyjnym (1422 tys.) stanowiły 96,3% ogółu aktywnych i ich udział wzrósł o 1,0 pkt w okresie roku i o 0,5 pkt w skali kwartału.

Biorąc pod uwagę poziom wykształcenia najwięcej aktywnych zawodowo (32,5% ogółu) miało ukończoną szkołę zasadniczą zawodową - 480 tys. osób, których liczba spadła zarówno w stosunku do poprzedniego roku (o 8,9%), jak i do poprzedniego kwartału (o 4,6%). Najmniej liczną grupę (8,8% udziału) stanowiły osoby legitymujące się wykształceniem średnim ogólnokształcącym (131 tys.), której liczebność wzrosła o 10,1% w skali kwartału i o 8,3% na przestrzeni roku.

W zestawieniu z analogicznym okresem poprzedniego roku wzrosła również (o 20,3%) ilość osób, które ukończyły szkołę wyższą - do poziomu 314 tys. (tj. 21,2% ogółu) oraz osób z wykształceniem policealnym i średnim zawodowym (o 3,5%), których udział w ogólnej liczbie aktywnych zawodowo wyniósł 28,2% (417 tys.).

Do pomiaru poziomu aktywności zawodowej służy współczynnik wyrażający udział osób aktywnych zawodowo (pracujący i bezrobotni) w liczbie ludności w wieku 15 lat i więcej. W województwie małopolskim w IV kwartale 2006 r. **współczynnik aktywności zawodowej** wynosił 55,5% (*w kraju 54,1%*). Współczynnik ten był znacznie wyższy dla populacji mężczyzn - 63,1% (*w Polsce 62,3%*), podczas gdy u kobiet wynosił tylko 49,0% (*w kraju 46,7%*). Natomiast różnice pomiędzy aktywnością zawodową w miastach i na wsi były już zdecydowanie mniejsze, ale odbiegały od średnich wartości krajowych w przypadku miast in minus 0,9 pkt procentowego, a na terenach wiejskich in plus 3,3 pkt.

TABL.2 WSPÓLCZYNNIK AKTYWNOŚCI ZAWODOWEJ

| WYSZCZEGÓLNIENIE | 2005 | | 2006 | | |
|---|---------------------------------------|-------------|-------------|--------------|--------------------|
| | IV kw. | III kw. | IV kw. | | +/- w porównaniu z |
| | współczynnik aktywności zawodowej w % | | IV kw. 2005 | III kw. 2006 | |
| OGÓLEM | 56,4 | 56,3 | 55,5 | -0,9 | -0,8 |
| mężczyźni | 64,7 | 64,0 | 63,1 | -1,6 | -0,9 |
| kobiety | 49,0 | 49,5 | 49,0 | 0 | -0,5 |
| Miasta | 52,4 | 52,2 | 52,7 | 0,3 | 0,5 |
| Wieś | 60,4 | 60,7 | 58,4 | -2,0 | -2,3 |
| Według wieku: | | | | | |
| w tym w wieku produkcyjnym | 72,2 | 70,7 | 70,5 | -1,7 | -0,2 |
| 15-24 lata | 35,4 | 35,4 | 35,3 | -0,1 | -0,1 |
| 25-34 | 88,2 | 87,3 | 88,3 | 0,1 | 1,0 |
| 35-44 | 90,4 | 88,7 | 90,7 | 0,3 | 2,0 |
| 45-54 | 73,7 | 76,0 | 74,0 | 0,3 | -2,0 |
| 55 lat i więcej | 21,7 | 21,5 | 20,3 | -1,4 | -1,2 |
| Według poziomu wykształcenia: | | | | | |
| Wyższe | 83,9 | 80,8 | 80,5 | -3,4 | -0,3 |
| Policealne i średnie zawodowe | 68,7 | 69,4 | 68,7 | 0 | -0,7 |
| Średnie ogólnokształcące | 46,0 | 40,9 | 44,0 | -2,0 | 3,1 |
| Zasadnicze zawodowe | 69,7 | 65,0 | 66,5 | -3,2 | 1,5 |
| Gimnazjalne, podstawowe i niepełne podstawowe | 23,9 | 25,3 | 21,2 | -2,7 | -4,1 |

Porównując z analogicznym okresem 2005 r., jak i z poprzednim kwartałem, nastąpił spadek udziału osób aktywnych zawodowo ogółem, z wyjątkiem miejskiego rynku pracy. Zmniejszenie odsetka dotyczyło szczególnie terenów wiejskich i aktywnych mężczyzn.

W przebadanych grupach wiekowych najwyższy współczynnik odnotowano u osób w wieku 35-44 lata - 90,7% oraz 25-34 lata - 88,3%. W porównaniu z analogicznym okresem 2005 r. również w tych grupach wiekowych aktywność była najwyższa. Współczynniki aktywności w większości grup wiekowych minimalnie wzrosły w stosunku do IV kwartału 2005 r. Jednak u osób w wieku 55 lat i starszych zaobserwowano bardzo niską aktywność wynoszącą 20,3% z tendencją spadkową o 1,4 pkt procentowego w stosunku do tego samego kwartału roku poprzedniego.

Porównując z III kwartałem 2006 r. aktywność ekonomiczna znacznie wzrosła u osób w tych grupach wiekowych, w których współczynnik był najwyższy. Natomiast spadek odsetka aktywności dotyczył głównie starszych przedziałów wiekowych, wśród 45-54-latków współczynnik obniżył się o 2,0 pkt, a w wieku 55 lat i starszych o 1,2 pkt procentowego. Jednymi z przyczyn takich spadków aktywności osób w tych grupach wiekowych są zwiększone przejścia na emeryturę oraz starzenie się populacji w naszym województwie.

Poziom i rodzaj wykształcenia jest decydującym czynnikiem, który wpływa na aktywność ekonomiczną ludności, osoby legitymujące się wykształceniem wyższym oraz zawodowym mają znacznie większe szanse na rynku pracy. Współczynnik aktywności zawodowej w populacji absolwentów szkół wyższych wynosił 80,5%, podczas gdy z najniższym wykształceniem (gimnazjalnym, podstawowym i niepełnym podstawowym) tylko 21,2%. W porównaniu z sytuacją sprzed roku tylko aktywność zawodowa osób z ukończoną szkołą policealną i średnią zawodową nie uległa zmianie, natomiast w pozostałych grupach dość znacząco spadła.

W stosunku do poprzedniego kwartału współczynnik aktywności zawodowej najwięcej wzrósł wśród osób z wykształceniem średnim ogólnokształcącym - o 3,1 pkt, jednak był on ciągle niski i wynosił tylko 44,0%, natomiast najbardziej spadła aktywność w grupie osób z najniższym wykształceniem, aż o 4,1 pkt.

PRACUJĄCY

W województwie małopolskim w IV kwartale 2006 r. pracowało 1305 tys. osób (88,3% aktywnych zawodowo; w kraju 87,8%). Spośród pracujących większość stanowili mężczyźni - 53,2% (w Polsce 55,6%) oraz mieszkańcy terenów wiejskich - 52,5% (w kraju 38,6%).

Na przestrzeni roku odnotowano wzrost liczby pracujących ogółem, jak i w omawianych grupach, z wyjątkiem mieszkańców wsi (spadek o 3,1%). Najwyższy wzrost (o 10,7%) wystąpił wśród pracujących w miastach.

W stosunku do poprzedniego kwartału populacja pracujących zmniejszyła się zarówno w podziale według płci, jak i miejsca zamieszkania. W większym stopniu dotyczyło to zamieszkałych na wsi - spadek o 7,8% oraz mężczyzn - o 5,8%.

Najliczniejsze grupy wiekowe wśród pracujących stanowiły osoby między 25-34 rokiem życia (29,5% ogółu) oraz 35-44-latkowie (25,2%). W porównaniu z IV kwartałem 2005 r., jak i III kwartałem 2006 r. najwyższy wzrost zaobserwowano w najmłodszej grupie 15-24 lata, odpowiednio o 16,5% i o 3,7%, a największy spadek zaznaczył się w najstarszym przedziale 55-latków i starszych osób - odpowiednio o 6,3% i o 9,8%.

Pracujący w wieku produkcyjnym (1250 tys.), stanowili 95,8% ogółu. Na przestrzeni roku nastąpił wzrost tej populacji o 4,3%, ale w skali kwartału zmniejszenie o 4,8%.

Analizując poziom wykształcenia, dominowali pracujący z wykształceniem zasadniczym zawodowym (32,0% udziału), których liczba spadła, tak w zestawieniu z IV kwartałem 2005 r. (o 6,1%), jak i z poprzednim kwartałem (o 4,1%). Największy wzrost pracujących (o 20,7%) w okresie roku miał miejsce wśród osób, które ukończyły szkołę wyższą (22,3% ogółu) - do poziomu 291 tys.

Do pomiarów wykorzystania zasobów pracy stosuje się **wskaźnik zatrudnienia**, który obrazuje udział pracujących w liczbie ludności w wieku 15 lat i więcej. Wskaźnik zatrudnienia notowany w Małopolsce w IV kwartale 2006 r. wyniósł 49,0% (w kraju niższy o 1,5 pkt procentowego). Najwyższy wskaźnik zatrudnienia charakteryzował populację mężczyzn - 56,5% (w Polsce - 55,5%) oraz pracujących na wiejskim rynku pracy - 52,4% (w kraju - 48,8%). Rozpatrując poziom wskaźnika wśród województw, Małopolska uplasowała się na czwartym miejscu.

W porównaniu z sytuacją sprzed roku wzrósł odsetek pracujących zarówno mężczyzn, jak i kobiet. Większe dysproporcje odnotowano w grupach według miejsca zamieszkania; wzrost poziomu zaangażowania zawodowego w miastach przy jednoczesnym spadku odsetka pracujących na wsi. W stosunku do poprzedniego kwartału wskaźnik zatrudnienia obniżył się wśród mieszkańców terenów wiejskich, jak również w populacji kobiet, a wzrósł w pozostałych omawianych grupach.

W najlepszej sytuacji były osoby w wieku 35-44 lata, dla których wskaźnik zatrudnienia wyniósł 82,7%, natomiast w najgorszej pozostawały osoby mające 55 lat i więcej - 19,0%. Jedynie w tej najstarszej grupie wiekowej odsetek pracujących zmniejszył się w zestawieniu z 2005 r., podczas gdy w pozostałych przedziałach wiekowych odnotowano znaczne wzrosty. Wskaźnik wyznaczony dla osób w wieku produkcyjnym osiągnął pułap 62,0% i nieznacznie wzrósł zarówno do IV kwartału 2005 r., jak i do III kwartału 2006 r.

W skali kwartału zaznaczyły się niewielkie wzrosty wskaźnika zatrudnienia dla młodszych grup wiekowych, a spadki objęły grupy 45-54-latków oraz osoby 55-letnie i starsze.

Rozpatrując kryterium wykształcenia ankietowanych, najwyższy wskaźnik zatrudnienia (74,6%) zaobserwowano wśród osób, które ukończyły szkołę wyższą, a najniższy (18,7%) z wykształceniem gimnazjalnym, podstawowym i niepełnym podstawowym.

Wzrost wskaźnika (o 3,1 pkt) na przestrzeni roku osiągnęły jedynie osoby z wykształceniem policealnym i średnim zawodowym, a największy spadek (o 2,9 pkt) dotknął osoby, które ukończyły szkoły wyższe.

Natomiast w stosunku do poprzedniego kwartału najbardziej wzrósł odsetek legitymujących się wykształceniem średnim ogólnokształcącym, a obniżył się wśród osób z najniższym wykształceniem.

W okresie październik-grudzień 2006 r. w **sektorze prywatnym** pracowało 941 tys. osób (72,1% ogółu pracujących, w kraju 71,0%), głównie na terenach wiejskich (58,7% udziału pracujących w tym sektorze). Wśród osób skupionych w prywatnych przedsiębiorstwach 58,2% stanowili mężczyźni. Natomiast wśród 364 tys. osób pracujących w **sektorze publicznym** większość, bo 63,5% pracowało w miastach, a kobiety stanowiły 59,9% ogółu pracujących.

W porównaniu z analogicznym okresem 2005 r. tylko w sektorze publicznym wzrosła liczba pracujących o 14,8%, w tym zarówno w podziale według płci, jak i miejsca zamieszkania. Sektor prywatny odnotował niewielki spadek, dotyczący szczególnie pracujących na wsi oraz populacji mężczyzn.

W okresie kwartału obniżyła się liczba pracujących w obu sektorach, ale przede wszystkim o 6,3% w przedsiębiorstwach prywatnych.

W charakterze pracowników najemnych pracowało 917 tys. osób (70,3% ogółu pracujących, w kraju 76,3%), w tym 60,4% w sektorze prywatnym. Grupa pracodawców i pracujących na własny rachunek liczyła 294 tys. osób (22,5% udziału, o 3,0 pkt procentowe więcej niż średnio w Polsce), natomiast 7,2% stanowili pomagający członkowie rodzin.

W analizowanym okresie wzrósł tylko odsetek pracowników najemnych (o 11,2%) w stosunku do 2005 r., w pozostałych grupach pracujących wystąpiły spadki, w porównaniu z poprzednim rokiem, jak i kwartałem.

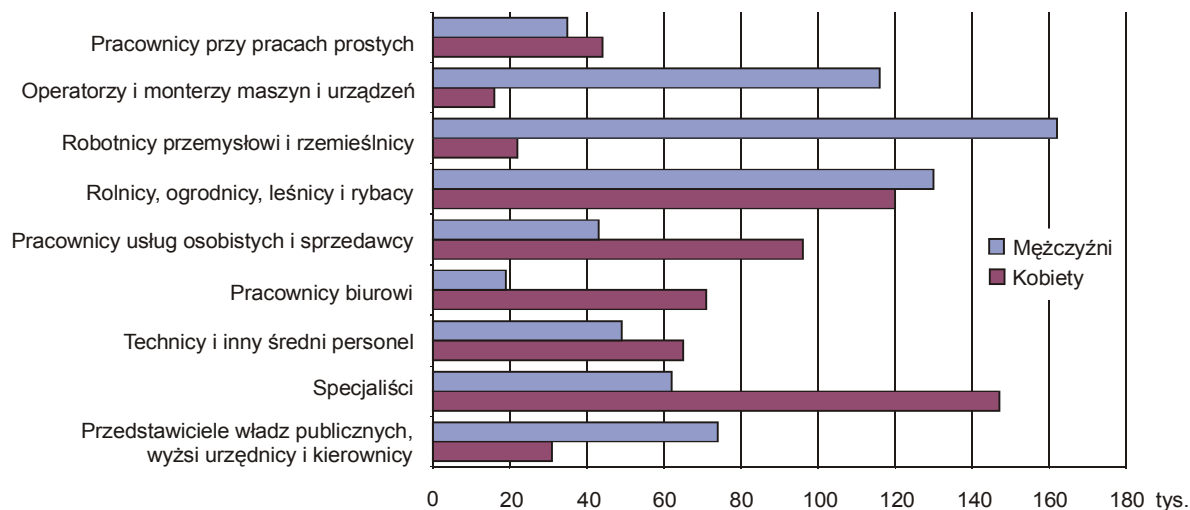
Najliczniejszą **grupą zawodową** w Małopolsce byli: rolnicy, ogrodnicy, leśnicy i rybacy - 250 tys. osób (19,2% pracujących), specjaliści - 210 tys. osób (16,1%) oraz robotnicy przemysłowi i rzemieślnicy - 184 tys. osób (14,1%). Mężczyźni stanowili większość wśród: operatorów i monterów

TABL.3 WSKAŹNIK ZATRUDNIENIA

| WYSZCZEGÓLNIENIE | 2005 | | 2006 | | |
|---|---------------------------|-------------|-------------|--------------|--------------------|
| | IV kw. | III kw. | IV kw. | | +/- w porównaniu z |
| | wskaźnik zatrudnienia w % | | IV kw. 2005 | III kw. 2006 | |
| OGÓLEM | 48,3 | 49,6 | 49,0 | 0,7 | -0,6 |
| mężczyźni | 55,6 | 56,0 | 56,5 | 0,9 | 0,5 |
| kobiety | 41,8 | 43,7 | 42,6 | 0,8 | -1,1 |
| Miasta | 42,7 | 44,6 | 45,7 | 3,0 | 1,1 |
| Wieś | 53,9 | 54,8 | 52,4 | -1,5 | -2,4 |
| Według wieku: | | | | | |
| w tym w wieku produkcyjnym | 61,4 | 61,8 | 62,0 | 0,6 | 0,2 |
| 15-24 lata | 24,5 | 25,4 | 25,9 | 1,4 | 0,5 |
| 25-34 | 74,8 | 77,2 | 77,9 | 3,1 | 0,7 |
| 35-44 | 80,6 | 81,8 | 82,7 | 2,1 | 0,9 |
| 45-54 | 65,1 | 67,5 | 67,3 | 2,2 | -0,2 |
| 55 lat i więcej | 20,2 | 20,2 | 19,0 | -1,2 | -1,2 |
| Według poziomu wykształcenia: | | | | | |
| Wyższe | 77,5 | 74,5 | 74,6 | -2,9 | 0,1 |
| Policealne i średnie zawodowe | 57,9 | 61,4 | 61,0 | 3,1 | -0,4 |
| Średnie ogólnokształcące | 37,5 | 33,0 | 35,6 | -0,1 | 2,6 |
| Zasadnicze zawodowe | 58,7 | 56,2 | 57,8 | -0,9 | 1,6 |
| Gimnazjalne, podstawowe i niepełne podstawowe | 21,0 | 22,3 | 18,7 | -2,3 | -3,6 |

maszyn i urządzeń (88,5% pracujących w tym zawodzie), robotników przemysłowych i rzemieślników (88,0%), przedstawiciele władz publicznych, wyższych urzędników i kierowników (70,5%) oraz rolników, ogrodników, leśników i rybaków (52,0%). Kobiety przeważały natomiast wśród: pracowników biurowych (78,9% udziału w badanej grupie), specjalistów (70,0%), pracowników usług osobistych i sprzedawców (69,1%), techników i innego średniego personelu (57,5%) oraz pracowników przy pracach prostych (55,7%).

PRACUJĄCY WEDŁUG PŁCI I ZAWODÓW W IV KWARTALE 2006 R.



BEZROBOTNI

W okresie październik-grudzień 2006 r. w województwie małopolskim zbiorowość bezrobotnych liczyła 173 tys. osób (11,7% aktywnych zawodowo, w kraju 12,2%) i stanowiła 8,3% wszystkich bezrobotnych w kraju. Wśród poszukujących pracy przeważali mieszkańcy miast - 54,9% (w Polsce 64,0%) oraz kobiety - 52,6% (w kraju 50,8%).

Na przestrzeni roku największe zmiany wśród aktywnych zawodowo zaszły w populacji osób bezrobotnych, która zmniejszyła się o 39 tys. osób (tj. o 18,4%). Spadek liczby bezrobotnych odnotowano zarówno w podziale według płci, jak i miejsca zamieszkania, przy czym w większym stopniu dotyczył populacji mężczyzn (o 28,3%) oraz osób zamieszkałych w miastach (o 25,2%).

Obniżenie bezrobocia (o 15 tys. osób) nastąpiło również w porównaniu do poprzedniego kwartału, z wyjątkiem poszukujących pracy kobiet, których liczba zwiększyła się o 8,3%. W miastach wystąpił znacznie większy odpływ bezrobotnych niż na wsi. Powyższe różnice można tłumaczyć tym, że ze względu na pogodę, nie wystąpiła przerwa sezonowa w pracach budowlanych, w których zatrudnieni są głównie mężczyźni, natomiast na wsi, podobnie jak w latach poprzednich, zaznaczył się sezonowy spadek zatrudnienia.

W podziale bezrobotnych według wieku, najbardziej liczne były grupy młodszych roczników: 25-34-latkowie (29,5% ogółu bezrobotnych) oraz 15-24-latkowie (28,9%). Na przestrzeni roku odnotowano spadek liczby bezrobotnych we wszystkich grupach wiekowych, a znaczne różnice zarysowały się właśnie w najliczniejszych grupach wiekowych, najwyższy spadek zanotowano w grupie 25-34 lat (o 25,0%), a najmniejszy w najmłodszej grupie 15-24-latków (o 7,4%). W porównaniu z III kwartałem 2006 r. wystąpiły znaczne różnice: od wzrostu liczby bezrobotnych w wieku 35-44 lata o 23,1% do zmniejszenia bezrobotnych (o 28,6%) w przedziale 45-54 lata.

Pod względem poziomu wykształcenia nadal dominowały osoby (36,4% udziału), które ukończyły szkołę zasadniczą zawodową - 63 tys. bezrobotnych. Drugą grupę stanowiły osoby z wykształceniem policealnym i średnim zawodowym (27,2%), ich liczba w skali roku najbardziej się zmniejszyła (o 25,4%). Prawie na równym poziomie były dwie grupy osób poszukujących pracy: z wykształceniem średnim ogólnokształcącym - 24 tys., która zwiększyła się o 4,3% w stosunku do poprzedniego kwartału oraz z wykształceniem wyższym - 23 tys., w której wzrosło bezrobocie do poprzedniego roku o 15,0%. Najmniejszą zbiorowość stanowiły osoby bezrobotne z wykształceniem gimnazjalnym, podstawowym i niepełnym podstawowym - 16 tys. (spadek po 20,0% na przestrzeni roku i kwartału). Spowodowane było to tym, iż w skład tej grupy wchodzi w dużej mierze uczniowie, którzy nie skończyli jeszcze swojej edukacji, a już myślą o podjęciu pracy zarobkowej.

Do oceny natężenia bezrobocia wykorzystuje się **stopę bezrobocia** wyrażającą udział bezrobotnych wśród aktywnych zawodowo w wieku 15 lat i więcej. W IV kwartale 2006 r. stopa bezrobocia ogółem wyniosła 11,7% (w kraju 12,2%) i jej natężenie spadło zarówno w porównaniu z analogicznym okresem poprzedniego roku - o 2,6 pkt (w Polsce o 4,5 pkt), jak i w stosunku do poprzedniego kwartału - o 0,3 pkt (w kraju o 0,8 pkt).

Stopa bezrobocia dla osób mieszkających w miastach była wyższa niż dla mieszkańców wsi - różnica ta wynosiła 3,1 pkt. W gorszej sytuacji na rynku pracy pozostawały nadal kobiety, dla których stopa bezrobocia była na wyższym poziomie (o 2,4 pkt) w stosunku do mężczyzn.

Na przestrzeni roku natężenie bezrobocia zmniejszyło się we wszystkich omawianych grupach, w większym stopniu dotyczyło mieszkańców miast oraz bezrobotnych mężczyzn.

W porównaniu z III kwartałem 2006 r. odnotowano niewielki spadek stopy bezrobocia w poszczególnych grupach, z wyjątkiem populacji kobiet oraz bezrobotnych mieszkańców wsi.

Sytuacja ludzi młodych na rynku pracy, pomimo stopniowej poprawy była nadal niekorzystna. Stopa bezrobocia dla osób w wieku 15-24 lata (26,0%), pomimo spadku w skali roku, jak i kwartału, nadal była ponad 2-krotnie wyższa niż dla całej populacji. Natomiast najniższy poziom (6,3%) charakteryzował grupę 55-latków i starszych.

W okresie roku natężenie stopy bezrobocia obniżyło się we wszystkich grupach wiekowych, począwszy od młodzieży (spadek o 4,9 pkt) aż do najstarszych bezrobotnych (o 0,8 pkt).

Większe zróżnicowanie wystąpiło w porównaniu z III kwartałem 2006 r., od wzrostu stopy bezrobocia (o 1,4 pkt) dla przedziału wiekowego 35-44 lata do zmniejszenia się (o 2,4 pkt) w grupie 15-24-latków. Pomimo spadku stopy bezrobocia dla osób w wieku produkcyjnym ukształtowała się ona i tak na poziomie wyższym niż średnia wojewódzka i wyniosła 12,1%.

Biorąc pod uwagę kryterium wykształcenia, w najlepszej sytuacji na rynku pracy pozostają wciąż osoby, które ukończyły szkołę wyższą. Nadal najwyższy wskaźnik charakteryzował osoby bez przygotowania zawodowego (absolwentów średnich szkół ogólnokształcących).

Na przestrzeni zarówno roku, jak i kwartału odnotowano spadek natężenia bezrobocia wśród wszystkich grup osób niezależnie od posiadanego wykształcenia.

W skali roku największy spadek stopy zanotowano dla osób z wykształceniem policealnym i średnim zawodowym o 4,3 pkt, najmniejszy dla osób z wykształceniem gimnazjalnym i niższym o 0,2 pkt.

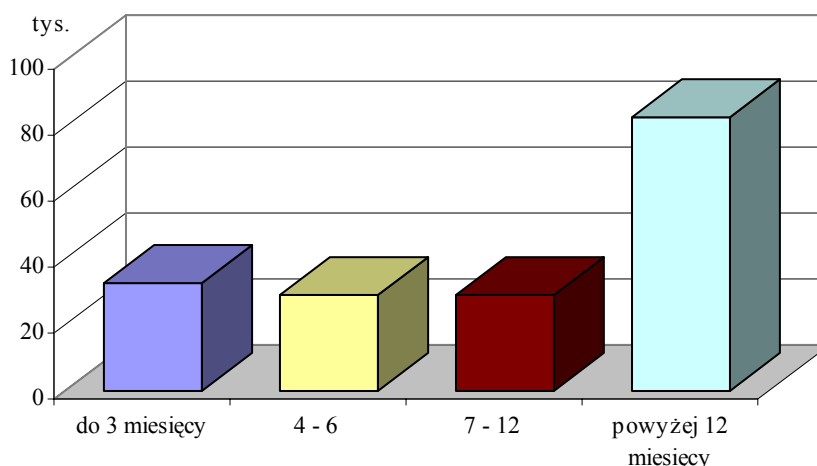
W okresie kwartału spadki natężenia stopy bezrobocia były znacznie mniejsze, największy zanotowano dla osób z wykształceniem średnim ogólnokształcącym o 1,0 pkt, natomiast najmniejszy dla osób z najniższym wykształceniem o 0,1 pkt.

Rozpatrując czas **poszukiwania pracy**, najliczniejszą grupę (48,0%, w kraju 49,4%) nadal stanowili długotrwale bezrobotni, tzn. poszukujący pracy 13 miesięcy i dłużej - 83 tys. bezrobotnych, ale odsetek tych osób zmniejszył się zarówno w skali roku, jak i kwartału. Więcej długotrwale bezrobotnych notowały obszary miejskie (48 tys. osób), a w podziale na płeć, niewielka przewaga wystąpiła wśród bezrobotnych mężczyzn (42 tys. osób). Grupa bezrobotnych poszukujących pracy do 3 miesięcy (33 tys. osób), stanowiła 19,0% ogółu, w której przeważały bezrobotne kobiety (21 tys.) oraz mieszkańcy wsi (19 tys.). W stosunku do poprzedniego roku grupa ta odnotowała wzrost poszukujących pracy o 50,0%. Natomiast poszukujący pracy 4-6 miesięcy oraz 7-12 miesięcy liczyli po 29 tys. bezrobotnych.

TABL.4 STOPA BEZROBOCIA

| WYSZCZEGÓLNIENIE | 2005 | | 2006 | | |
|---|----------------------|-------------|-------------|--------------------|-------------|
| | IV kw. | III kw. | IV kw. | | |
| | stopa bezrobocia w % | | | +/- w porównaniu z | |
| | | | IV kw. 2005 | III kw. 2006 | |
| OGÓLEM | 14,3 | 12,0 | 11,7 | -2,6 | -0,3 |
| mężczyźni | 14,1 | 12,4 | 10,5 | -3,6 | -1,9 |
| kobiety | 14,6 | 11,6 | 12,9 | -1,7 | 1,3 |
| Miasta | 18,5 | 14,5 | 13,3 | -5,2 | -1,2 |
| Wieś | 10,9 | 9,7 | 10,2 | -0,7 | 0,5 |
| Według wieku: | | | | | |
| w tym w wieku produkcyjnym | 15,0 | 12,4 | 12,1 | -2,9 | -0,3 |
| 15-24 lata | 30,9 | 28,4 | 26,0 | -4,9 | -2,4 |
| 25-34 | 15,2 | 11,6 | 11,7 | -3,5 | 0,1 |
| 35-44 | 10,8 | 7,5 | 8,9 | -1,9 | 1,4 |
| 45-54 | 12,0 | 11,2 | 9,1 | -2,9 | -2,1 |
| 55 lat i więcej | 7,1 | 5,7 | 6,3 | -0,8 | 0,6 |
| Według poziomu wykształcenia: | | | | | |
| Wyższe | 7,7 | 7,8 | 7,3 | -0,4 | -0,5 |
| Policealne i średnie zawodowe | 15,6 | 11,5 | 11,3 | -4,3 | -0,2 |
| Średnie ogólnokształcące | 22,3 | 19,3 | 18,3 | -4,0 | -1,0 |
| Zasadnicze zawodowe | 15,7 | 13,5 | 13,1 | -2,6 | -0,4 |
| Gimnazjalne, podstawowe i niepełne podstawowe | 11,9 | 11,8 | 11,7 | -0,2 | -0,1 |

BEZROBOTNI WEDŁUG OKRESU POSZUKIWANIA PRACY W IV KWARTALE 2006 R.



Przeciętny czas poszukiwania pracy wynosił 19 miesięcy, wobec 22 miesięcy przed rokiem i 21 w poprzednim kwartale. O 2 miesiące dłużej niż średnia wojewódzka szukali pracy bezrobotni mężczyźni, podczas gdy kobietom zajmowało to średnio 17 miesięcy (przed rokiem 22 miesiące). Natomiast mieszkańcy miast potrzebowali 20 miesięcy na znalezienie pracy, a zamieszkali na wsi 18 miesięcy.

Bezrobotni, jako najważniejsze **metody poszukiwania pracy** w IV kwartale 2006 r. wybrali: zamieszczanie, odpowiadanie na ogłoszenia oraz przeglądanie ogłoszeń w prasie (87,9% poszukujących pracy), poprzez krewnych i znajomych (78,6%), powiatowe urzędy pracy oraz prywatne biura pośrednictwa pracy (69,9%), bezpośredni kontakt z zakładem pracy (65,9%). Najmniej, bo 2,9% osób bezrobotnych podjęło starania o zorganizowanie własnego miejsca pracy.

BIERNI ZAWODOWO

W IV kwartale 2006 r. zbiorowość biernych zawodowo liczyła 1185 tys. osób i stanowiła 44,5% ogółu ludności w wieku 15 lat i więcej (*w kraju 45,9%*). Wśród biernych zawodowo przeważały kobiety - 61,7% (*w kraju 60,9%*) oraz mieszkańcy miast - 54,2% (*w Polsce 63,2%*). W porównaniu z analogicznym okresem poprzedniego roku wzrosła liczba biernych zawodowo ogółem, jak i w podziale według płci i miejsca zamieszkania. W stosunku do III kwartału 2006 r. odnotowano spadek omawianej zbiorowości, poza mieszkańcami terenów wiejskich.

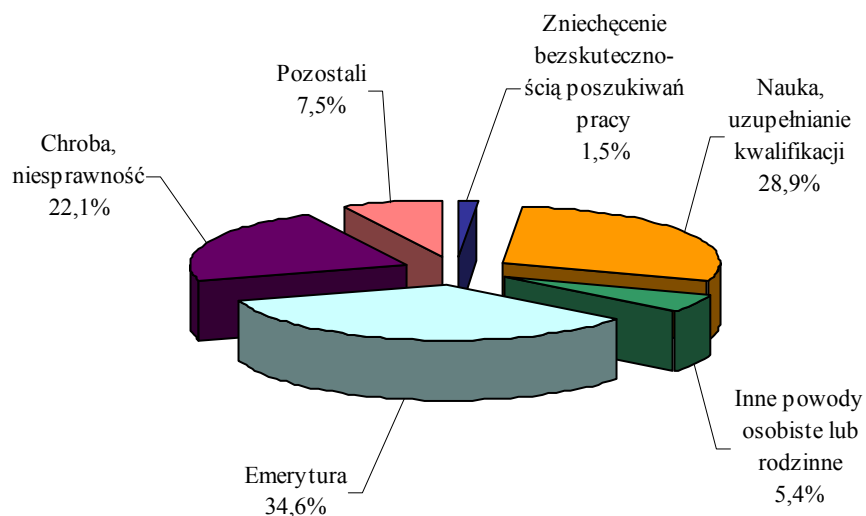
Ponad połowę biernych zawodowo (52,5%) stanowiły osoby w wieku 55 lat i więcej, których mimo zmniejszenia się udziału w skali roku (o 1,1 pkt procentowego) przybyło o 1,6%. Znaczący był również udział (29,7%) osób w wieku 15-24 lata, których grupa zwiększyła się w ciągu roku o 10,3%. Liczba biernych w wieku produkcyjnym wzrosła na przestrzeni roku o 9,6%, do poziomu 595 tys. (50,2% ogółu).

Liczną grupę stanowili bierni z najniższym wykształceniem (43,0% udziału) oraz zasadniczym zawodowym (20,5%).

W okresie październik-grudzień 2006 r. osób biernych zawodowo, które **nie poszukiwały pracy** było 1174 tys. (99,1% ogółu biernych, przed rokiem 98,8%), a ich liczba wzrosła w skali roku o 4,1%, a w stosunku do poprzedniego kwartału zmniejszyła się o 2,6%.

Osoby te, poza emeryturą (taki powód podało 406 tys. osób, tj. o 9,4% więcej niż przed rokiem), jako przyczynę nieposzukiwania pracy wymieniali naukę i uzupełnianie kwalifikacji (339 tys. osób, o 10,8% więcej), chorobę i niesprawność (259 tys. osób, o 15,1% mniej) oraz inne powody osobiste lub rodzinne (63 tys. osób, o 30,8% mniej). W skali roku wzrosła o 38,5% liczba osób zniechęconych bezskutecznością poszukiwań pracy i stanowili oni 1,5% wszystkich biernych nieposzukujących pracy.

STRUKTURA BIERNYCH ZAWODOWO NIEPOSZUKUJĄCYCH PRACY WEDŁUG PRZYCZYN W IV KWARTALE 2006 R.



Podsumowanie

Wyniki Badania Aktywności Ekonomicznej Ludności przeprowadzonego w IV kwartale 2006 r. wskazują na poprawę sytuacji na rynku pracy.

W porównaniu z IV kwartałem 2005 r. zaobserwowano:

- spadek liczby osób bezrobotnych, niezależnie od miejsca zamieszkania i płci,
- wzrost liczby pracujących, zarówno wśród mężczyzn, jak i kobiet,
- zmniejszenie obciążenia pracujących osobami niepracującymi,
- spadek stopy bezrobocia wśród osób w wieku 15-24 lata, ale w dalszym ciągu była ona ponad 2-krotnie wyższa niż dla całej populacji,
- zmniejszenie liczby osób długotrwale bezrobotnych (13 miesięcy i więcej),
- skrócenie przeciętnego czasu poszukiwania pracy.

Odnotowano jednocześnie:

- niewielkie obniżenie liczby aktywnych zawodowo, szczególnie na wiejskim rynku pracy oraz wśród populacji mężczyzn,
- wzrost liczby osób biernych zawodowo, w której ponad połowę stanowią osoby w wieku produkcyjnym.

W porównaniu z III kwartałem 2006 r. odnotowano spadek liczby aktywnych zawodowo, w tym zarówno pracujących, jak i bezrobotnych, a także biernych zawodowo.