



URZĄD STATYSTYCZNY W KRAKOWIE

31-223 Kraków, ul. Kazimierza Wyki 3
e-mail: sekretariatUSKRK@stat.gov.pl tel. 12 415 60 11 Internet: <http://krakow.stat.gov.pl>

Opracowanie sygnałne – Nr 5

Czerwiec 2015 r.

AKTYWNOŚĆ EKONOMICZNA LUDNOŚCI W WOJEWÓDZTWIE MAŁOPOLSKIM W I KWARTALE 2015 R.

Kwartalna informacja o rynku pracy prezentuje wstępne dane dotyczące pracujących, bezrobotnych i biernych zawodowo uzyskane z reprezentacyjnego Badania Aktywności Ekonomicznej Ludności w I kwartale 2015 r. w porównaniu z wynikami badań przeprowadzonych w IV kwartale 2014 r. oraz z I kwartałem 2014 r.

Do uogólniania wyników badania na populację generalną zastosowano dane o ludności Polski w wieku 15 lat i więcej, pochodzące z bilansów opracowanych na podstawie wyników Narodowego Spisu Powszechnego Ludności i Mieszkań 2011.

Kwartalne Badanie Aktywności Ekonomicznej Ludności stanowi podstawowe źródło informacji o sytuacji na rynku pracy. Badanie obejmuje wszystkie osoby w wieku 15 lat i więcej, będące członkami wylosowanych gospodarstw domowych. Metodologia BAEL oparta jest na definicjach zalecanych do stosowania przez Międzynarodową Organizację Pracy i Eurostat. Podstawowym kryterium podziału ludności, z punktu widzenia aktywności ekonomicznej, na pracujących, bezrobotnych i biernych zawodowo jest praca, tzn. fakt wykonywania, posiadania bądź poszukiwania pracy w badanym tygodniu.

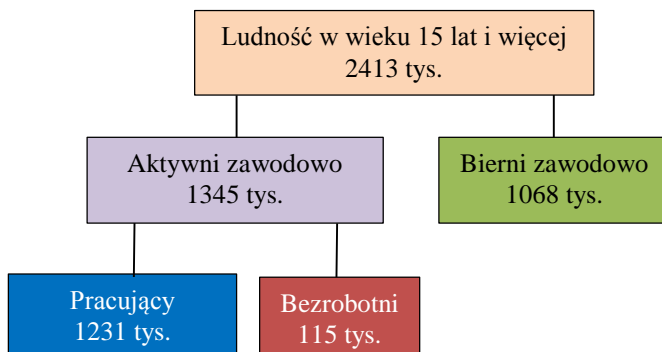
Szczegółowe uwagi metodologiczne można znaleźć w publikowanej przez GUS Kwartalnej informacji o aktywności ekonomicznej ludności na stronie internetowej http://www.stat.gov.pl/gus/praca_wynagrodzenia_PLK_HTML.htm, w publikacji Aktywność ekonomiczna ludności Polski lub w Kwartalnej informacji o rynku pracy.

Uwaga: Sumy niektórych danych mogą być różne od wielkości „ogółem”. Wynika to z zaokrągleń dokonywanych przy uogólnianiu wyników badania.

Aktywność ekonomiczna ludności w wieku 15 lat i więcej

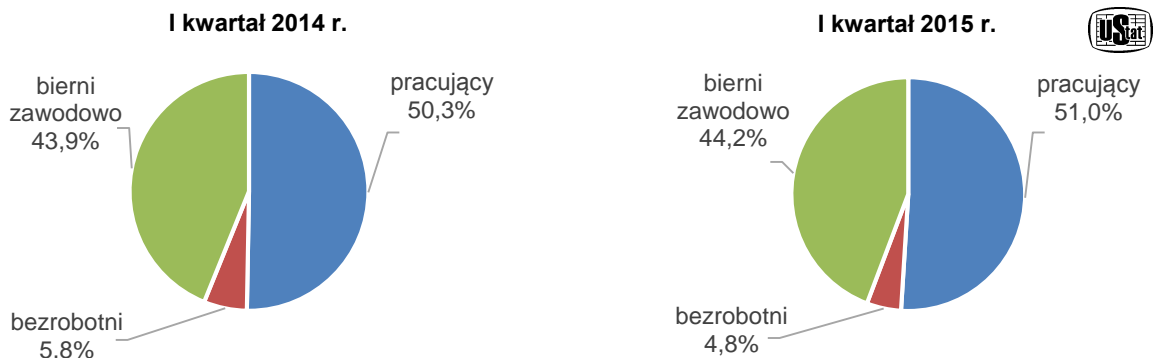
W województwie małopolskim według BAEL w I kwartale 2015 r. zbiorowość aktywnych zawodowo w wieku 15 lat liczyła 1,3 mln osób, a biernych zawodowo 1,1 mln osób.

Ludność aktywna i bierna zawodowo w I kwartale 2015 r.



Osoby aktywne zawodowo stanowiły prawie 56% badanej populacji, na który to udział w przeważającej większości składały się osoby pracujące. W porównaniu do analogicznego okresu poprzedniego roku odsetek pracujących nieznacznie wzrósł.

Struktura ludności w wieku 15 lat i więcej według aktywności ekonomicznej

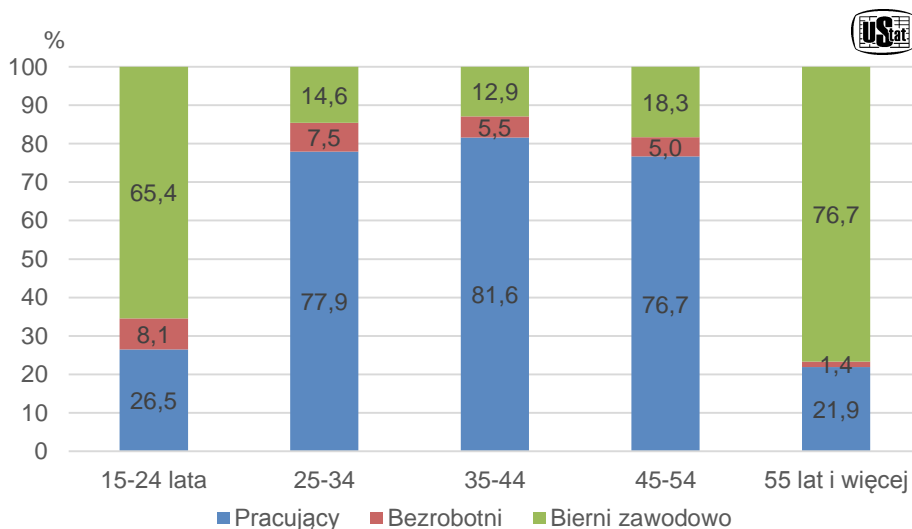


W I kwartale 2015 r. w województwie małopolskim w ogóle **ludności w wieku 15 lat i więcej**, która liczyła 2,4 mln osób, przeważały kobiety (52,1%), a według miejsca zamieszkania – mieszkańcy wsi (50,4%).

Wśród osób **aktywnych zawodowo** przeważali mężczyźni stanowiący 55,0%, a według miejsca zamieszkania - mieszkańcy miast (50,2% ogółu). W porównaniu z I kwartałem 2014 r. odnotowano spadek liczby osób aktywnych zawodowo o 115 tys., tj. o 7,9%. Wpłynęło na to zmniejszenie liczby pracujących (o 77 tys. osób, tj. o 5,9%) do wysokości 1231 tys. przy jednoczesnym spadku liczby bezrobotnych (o 37 tys., tj. o 24,3%) do 115 tys. W porównaniu z IV kwartałem 2014 r. liczba aktywnych zawodowo zmniejszyła się o 55 tys., głównie w wyniku spadku liczby pracujących o 70 tys. (tj. o 5,4%), przy jednoczesnym wzroście liczby osób bezrobotnych (o 17 tys., tj. o 17,3%).

Wśród osób **biernych zawodowo**, podobnie jak w całej omawianej populacji, więcej było kobiet niż mężczyzn oraz mieszkańców wsi niż miast. Populacja biernych zawodowo obniżyła się w skali roku o 6,4% do 1068 tys. osób.

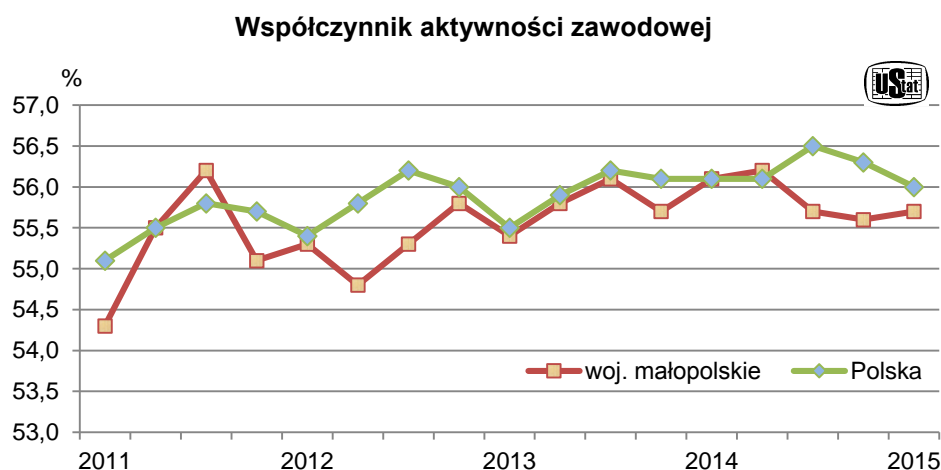
Struktura ludności w wieku 15 lat i więcej według wieku i aktywności ekonomicznej w I kwartale 2015 r.



W wyniku wyżej wspomnianych zmian na rynku pracy spadło obciążenie pracujących osobami niepracującymi (bezrobotnymi i biernymi zawodowo) w stosunku do analogicznego okresu 2014 r., ale wzrosło w odniesieniu do poprzedniego kwartału. Na 1000 pracujących w I kwartale 2015 r. przypadało 961 osób niepracujących (w Polsce – 955), rok wcześniej – 989, a w IV kwartale 2014 r. – 933.

Współczynnik aktywności zawodowej, wyrażający udział aktywnych zawodowo w liczbie ludności w wieku 15 lat i więcej, wyniósł 55,7% (w Polsce 56,0%), tym samym zmniejszył się o 0,4 p. proc. w ujęciu rocznym, a w porównaniu z IV kwartałem 2014 r. nieznacznie wzrósł. W podziale według płci bardziej aktywni zawodowo byli mężczyźni (64,0%) niż kobiety (48,1%). W miastach omawiany współczynnik (56,4%) był o 1,3 p. proc. większy od notowanego na wsi.

Według grup wiekowych najwyższe współczynniki aktywności zawodowej nadal obserwowano u osób w wieku 35-44 lata (87,1%), 25-34 lata (85,6%) oraz 45-54 lata (81,5%), a najniższy wśród osób w wieku 55 lat i więcej (23,4%). Współczynnik aktywności zawodowej osób w wieku produkcyjnym (18-59/64 lata) osiągnął w I kwartale 2015 r. poziom 73,4% i zwiększył się nieznacznie w skali roku, a w ujęciu kwartalnym minimalnie spadł.



Biorąc pod uwagę poziom wykształcenia, największą wartość współczynnika aktywności zawodowej odnotowano w zbiorowości osób z wykształceniem wyższym (79,4%). Różnica pomiędzy wartością współczynnika aktywności zawodowej wśród osób z wykształceniem wyższym a z wykształceniem średnim ogólnokształcącym wyniosła 35,2 p. proc.

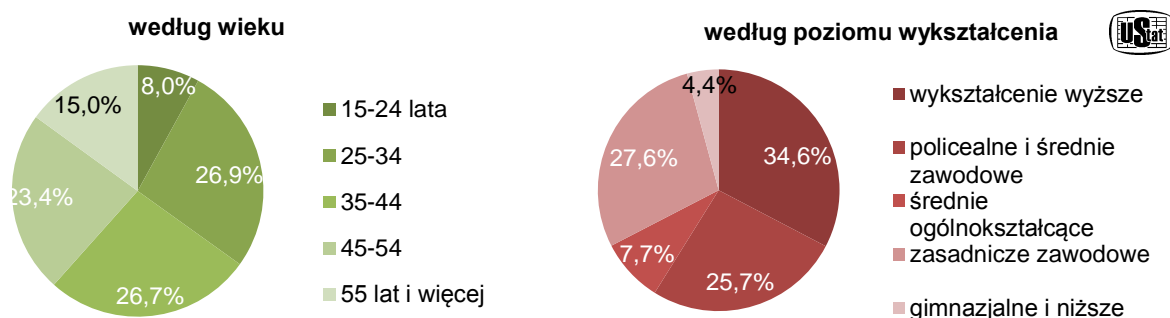
Pracujący

W województwie małopolskim w I kwartale 2015 r. pracowało 1231 tys. osób, tj. 91,5% ogółu aktywnych zawodowo. Nadal w populacji pracujących odsetek mężczyzn (55,2%) był większy niż kobiet. Udział mieszkańców miast (50,3%) nieco przewyższył udział mieszkańców wsi.

Zarówno w relacji do I kwartału, jak i do IV kwartału 2014 r. liczba pracujących zmniejszyła się niezależnie od płci i miejsca zamieszkania. W skali roku był to spadek rzędu 5,9%. Według płci spadła przede wszystkim liczba pracujących kobiet – o 7,3%. W podziale miasto/wieś liczba pracujących na wsi zmniejszyła o 9,3%, a w miastach o 2,4%. W porównaniu z IV kwartałem 2014 r. liczba pracujących zmniejszyła się ogółem

o 5,4%. Wśród mężczyzn spadek sięgnął 6,3%, podczas gdy wśród kobiet – 4,3%. Na wsi spadek wyniósł 5,9%, a w miastach 5,1%.

Struktura pracujących w I kwartale 2015 r.

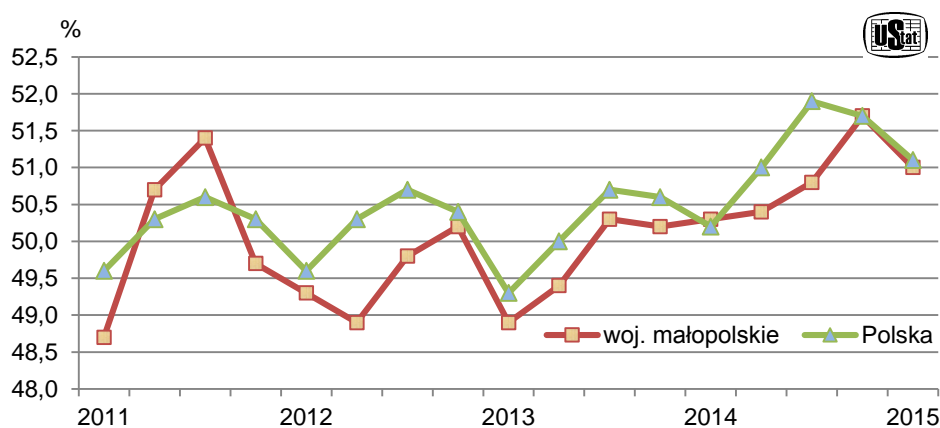


Analizując pracujących pod względem wieku, najliczniej reprezentowane były grupy osób w wieku 25-34 lata oraz 35-44 lata (odpowiednio: 26,9% i 26,7% ogółu). Natomiast najmniej liczne były grupy wiekowe, takie jak: 15-24 lata oraz 55 lat i więcej. Ich udział w ogóle pracujących w I kwartale 2015 r. wyniósł odpowiednio: 8,0% i 15,0%.

Biorąc pod uwagę wykształcenie, największy odsetek pracujących stanowiły osoby z wykształceniem wyższym (34,6%), a najmniejszy – z gimnazjalnym i niższym (4,4%).

Wskaźnik zatrudnienia, czyli udział pracujących w ogólnej liczbie ludności w wieku 15 lat i więcej, w omawianym okresie ukształtował się na poziomie 51,0% (w kraju 51,1%), tj. wyższym o 0,7 p. proc. w skali roku, ale o 0,7 p. proc. niższym w odniesieniu do poprzedniego kwartału.

Wskaźnik zatrudnienia



W województwie małopolskim wskaźnik zatrudnienia wśród mężczyzn (58,8%) był znacznie wyższy niż wśród kobiet (43,8%). Natomiast według miejsca zamieszkania był on większy wśród mieszkańców miast (51,8%) niż wśród mieszkańców wsi (50,2%).

Według wieku, najwyższy wskaźnik zatrudnienia odnotowano wśród osób mających 35-44 lata (81,6%) oraz 25-34 lata (78,1%). Dla osób w wieku produkcyjnym wyniósł on 66,9%, czyli o 1,4 p. proc. więcej niż w I kwartale 2014 r.

Przyjmując jako kryterium poziom wykształcenia, nadal najwyższy wskaźnik zatrudnienia charakteryzował osoby z wykształceniem wyższym (76,3% wobec 72,7% rok wcześniej).

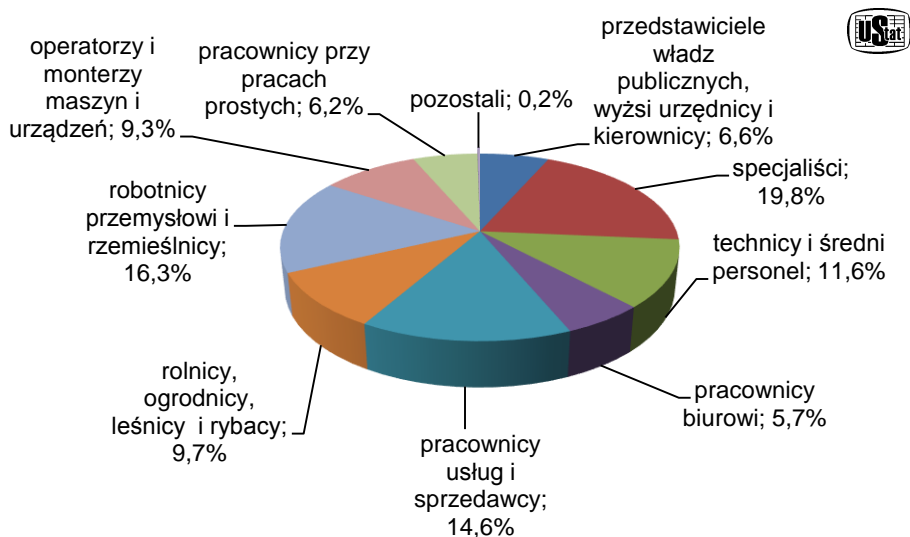
W I kwartale 2015 r. w strukturze pracujących **według statusu zatrudnienia** przeważali pracownicy najemni, czyli osoby zatrudnione na podstawie stosunku pracy, których było 961 tys. i stanowili oni 78,1% ogółu pracujących (przed rokiem – 77,7%). Większość (72,3%) zatrudniona była przez pracodawców z sektora prywatnego. Wśród pracowników najemnych 730 tys. (76,0%) posiadało umowę na czas nieokreślony (rok wcześniej 77,6%).

Liczba pracodawców i pracujących na własny rachunek wyniosła 240 tys., a udział tej kategorii w ujęciu rocznym wzrósł o 0,3 p. proc. do 19,5% ogółu pracujących, podczas gdy pomagających członków rodzin było 29 tys., a udział tej kategorii wyniósł 2,4%, czyli spadł o 0,7 p. proc.

Spośród pracujących, którzy w ciągu badanego tygodnia przepracowali co najmniej 1 godzinę (1170 tys. osób), ponad 79% stanowiły osoby, które pracowały 40 godzin i więcej. Udział mężczyzn, którzy pracowali 40 godzin i więcej w ogólnej liczbie mężczyzn, spełniających kryterium przepracowania co najmniej 1 godziny w badanym tygodniu, wyniósł 82,1%, a analogiczny udział kobiet – 75,1%.

Wśród **grup zawodów** najliczniejszą grupę pracujących tworzyli nadal specjaliści – 244 tys. osób, robotnicy przemysłowi i rzemieślnicy – 201 tys. osób oraz pracownicy usług i sprzedawcy – 180 tys. osób. Udział kobiet wśród specjalistów wyniósł 60,2%, a wśród pracowników usług i sprzedawców – 67,8%. Wśród robotników przemysłowych i rzemieślników zdecydowanie przeważali mężczyźni, stanowiąc 91,0%. Znaczący był też udział mężczyzn w grupie zawodowej operatorów i monterów maszyn i urządzeń (88,6%).

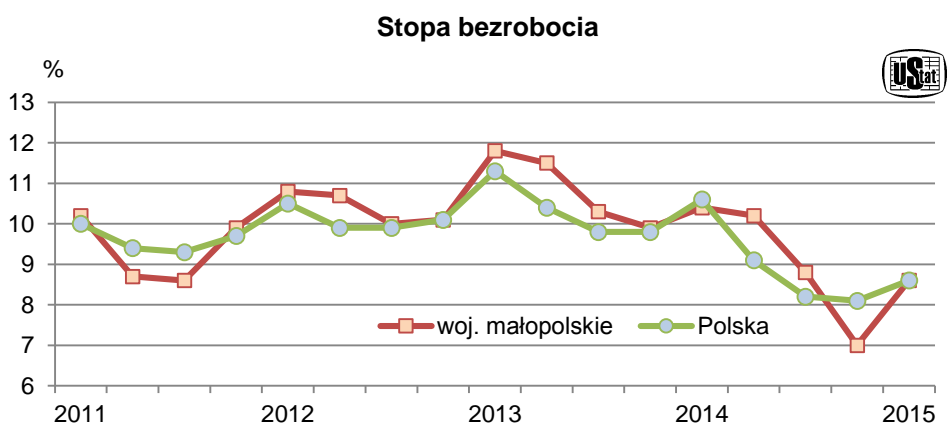
Struktura pracujących według grup zawodów w I kwartale 2015 r.



Bezrobotni

W I kwartale 2015 r. w województwie małopolskim zbiorowość bezrobotnych liczyła 115 tys. osób i w okresie roku zmniejszyła się o 37 tys. osób, tj. o 24,3%, natomiast w ciągu kwartału wzrosła o 17 tys. osób, tj. o 17,3%. W poprzednim kwartale było tyle samo bezrobotnych kobiet, co mężczyzn. W I kwartale 2015 r. udział kobiet w populacji bezrobotnych zmniejszył się do 47,0%. Ze względu na miejsce zamieszkania, więcej bezrobotnych mieszkało na wsi (51,3%) niż w miastach. W skali roku liczba bezrobotnych spadła niezależnie od płci i miejsca zamieszkania, a w ujęciu kwartalnym – wzrosła.

Stopa bezrobocia, liczona jako stosunek liczby bezrobotnych do liczby ludności aktywnej zawodowo ogółem oraz danej grupy, w omawianym okresie wyniosła 8,6% (*tyle samo, co w Polsce*). W skali roku spadła ona o 1,8 p. proc., ale w stosunku do IV kwartału 2014 r. wzrosła o 1,6 p. proc.



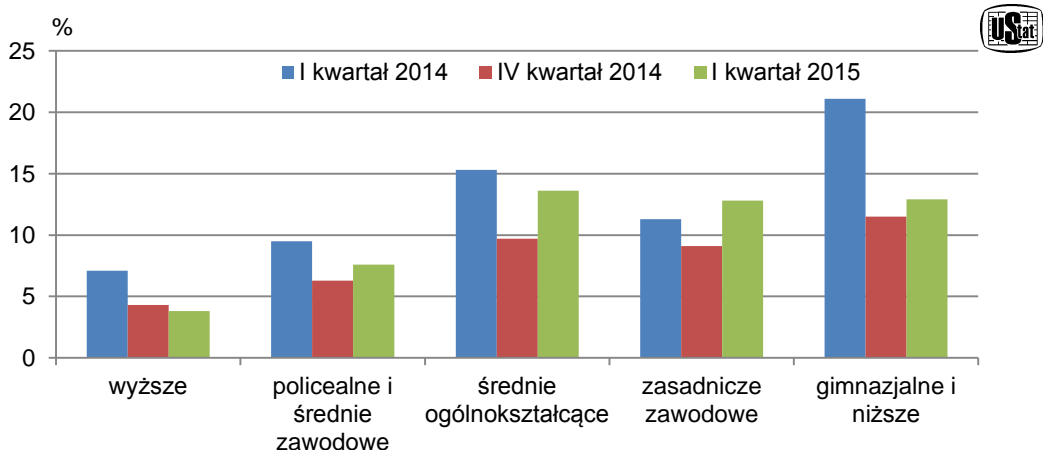
W badanym okresie stopa bezrobocia wśród kobiet była o 0,8 p. proc. wyższa niż wśród mężczyzn. Wśród osób mieszkających na wsi była ona większa niż wśród mieszkańców miast o 0,5 p. proc.

Zjawisko bezrobocia widoczne jest szczególnie wśród ludzi młodych. Stopa bezrobocia w grupie osób w wieku 15-24 lata (23,3%) była prawie trzykrotnie wyższa niż dla całej populacji. W tej grupie wiekowej omawiany wskaźnik spadł o 4,6 p. proc. w skali roku, lecz wzrósł o 3,9 p. proc. w stosunku do poprzedniego kwartału. Dla osób w wieku 25-34 lata omawiany wskaźnik wyniósł tyle samo, co dla ogółu osób w wieku produkcyjnym (8,8%).

W ujęciu rocznym stopa bezrobocia zmniejszyła się prawie we wszystkich grupach wiekowych (z wyjątkiem osób w wieku 45-54 lata), natomiast w ujęciu kwartalnym – wzrosła, przy czym najbardziej we wspomnianej wyżej najmłodszej grupie wiekowej.

Niższą stopę bezrobocia niż w województwie małopolskim odnotowano w następujących województwach: wielkopolskim (6,8%), mazowieckim (7,1%), lubuskim (7,4%), pomorskim (7,6%), opolskim i śląskim (po 8,0%), podlaskim (8,3%) oraz dolnośląskim (8,4%). Tym samym województwo małopolskie uplasowało się na dziewiątym miejscu pod względem stopy bezrobocia wśród wszystkich województw w kraju.

Stopa bezrobocia według poziomu wykształcenia



W I kwartale 2015 r. z uwagi na poziom wykształcenia bezrobotnych jednocyfrową stopę bezrobocia notowano wśród osób z wykształceniem wyższym – prawie 4%, a także policealnym i średnim zawodowym – 7,6%. Dwucyfrowa stopa bezrobocia charakteryzowała grupy osób mających wykształcenie zasadnicze zawodowe (12,8%), gimnazjalne, podstawowe i niepełne podstawowe (12,9%) oraz średnie ogólnokształcące (13,6%).

Wzrost stopy bezrobocia w ujęciu rocznym odnotowano jedynie w populacji osób z wykształceniem zasadniczym zawodowym (o 1,5 p. proc.). Natomiast w porównaniu z poprzednim kwartałem największy wzrost stopy bezrobocia (o 3,9 p. proc.) dotyczył osób z wykształceniem średnim ogólnokształcącym; a w dalszej kolejności również osób z wykształceniem zasadniczym zawodowym (o 3,7 p. proc.), z wykształceniem gimnazjalnym i niższym (o 1,4 p. proc.), a także policealnym i średnim zawodowym (o 1,3 p. proc.).

W I kwartale 2015 r. przeciętny **czas poszukiwania pracy** przez osoby bezrobotne wyniósł 13,7 miesiąca (w Polsce 12,2). Mężczyźni poszukiwali pracy średnio przez 12,1 miesiąca, a kobiety aż przez 15,4 miesiąca. Wśród mieszkańców wsi przeciętny czas poszukiwania pracy wyniósł 14,1 miesiąca i był o 1 miesiąc dłuższy niż czas poszukiwania pracy przez mieszkańców miast.

Struktura bezrobotnych według okresu poszukiwania pracy



Z ogółu bezrobotnych najwięcej, bo 37,4% zaliczało się do osób długotrwale poszukujących pracy (13 miesięcy i więcej). Grupa ta charakteryzowała się większym udziałem kobiet niż mężczyzn oraz równym udziałem mieszkańców wsi i mieszkańców miast. Kolejną pod względem liczebności była grupa osób przebywających na bezrobociu stosunkowo krótko, bo do 3 miesięcy, która stanowiła nieco ponad 1/4 ogółu bezrobotnych. Ponadto, udział osób poszukujących pracy od 7 do 12 miesięcy w ogólnej liczbie bezrobotnych wyniósł 21,7%, a od 4 do 6 miesięcy – 15,7%.

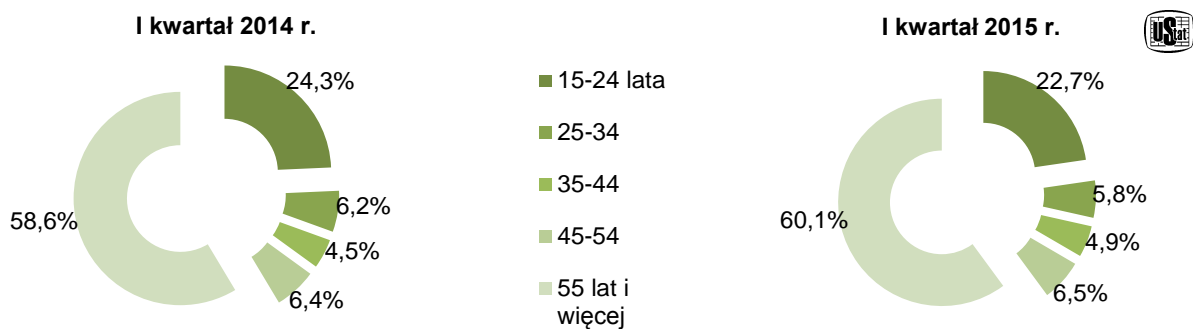
Główną przyczyną bezrobocia nieprzerwanie była utrata pracy. Powód ten dotyczył 44 tys. osób, tj. 38,3% omawianej populacji. Jednocześnie 34 tys. osób (29,6%) podejmowało starania, aby powrócić do pracy po przerwie, a 31 tys. osób (27,0%) usiłowało podjąć pracę po raz pierwszy. Pozostałe osoby zasilające szeregi bezrobotnych dobrowolnie zrezygnowały z pracy.

Spośród metod poszukiwania pracy nadal najwięcej osób czyniło to poprzez przeglądanie lub zamieszczanie ogłoszeń w prasie i odpowiadanie na ogłoszenia – 78,3% oraz poprzez krewnych i znajomych – 72,2%. Z biur pracy korzystało 64,3% bezrobotnych, a bezpośredni kontakt z zakładem pracy miało 60,0%. (Suma udziałów według metod poszukiwania pracy jest większa niż 100% ze względu na to, że badana osoba może zaznaczyć dowolną liczbę odpowiedzi.).

Bierni zawodowo

W I kwartale 2015 r. zbiorowość biernych zawodowo w województwie małopolskim liczyła 1,1 mln, tj. 44,2% ogółu ludności w wieku 15 lat i więcej (w kraju – 44,0%). Wśród nich większość stanowiły kobiety – 61,0%, a według miejsca zamieszkania – mieszkańcy wsi (51,1%). W relacji do I kwartału 2014 r. omawiana populacja uległa obniżeniu o 73 tys. (tj. o 6,4%), a w porównaniu z IV kwartałem 2013 r. spadła o 48 tys. osób (tj. o 4,3%).

Struktura biernych zawodowo według wieku

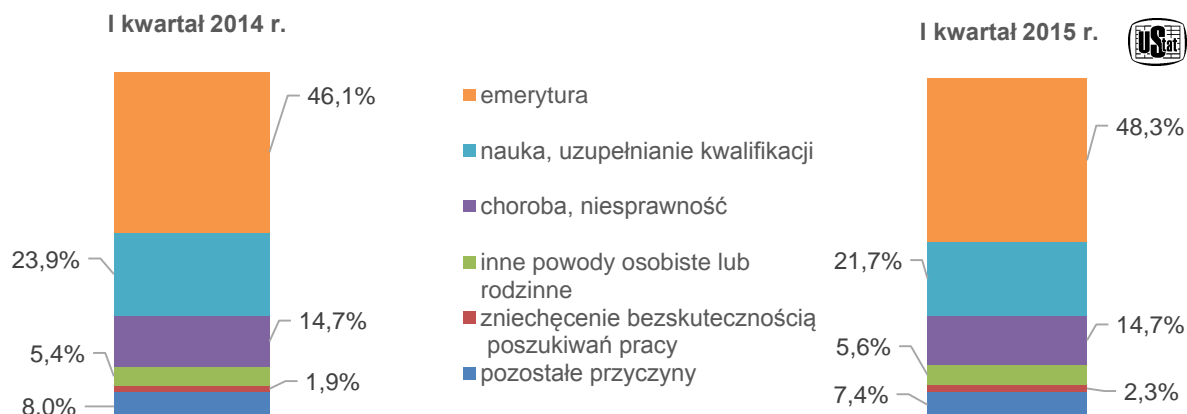


Według wieku wśród biernych zawodowo, podobnie jak w minionych okresach, przeważały osoby starsze, w wieku 55 lat i więcej (zbliżające się do wieku emerytalnego lub będące już w wieku emerytalnym), których było 643 tys., tj. ponad 60%. Natomiast udział osób młodych (w wieku 15-24 lata) wyniósł 22,7%. W populacji ogółem udział osób biernych zawodowo będących w wieku produkcyjnym wynosił 44,3%

Nadal wśród biernych zawodowo największy odsetek stanowiły osoby z wykształceniem gimnazjalnym i niższym – 36,3% ogółu (388 tys.), co wynikało z braku kwalifikacji do podjęcia pracy, a najmniejszy – z wykształceniem wyższym – 10,8% (115 tys.).

W I kwartale 2015 r. wśród ogółu biernych zawodowo, osób nieposzukujących pracy było 1063 tys., czyli 99,5% z ogółu (1068 tys.) biernych zawodowo.

Struktura biernych zawodowo nieposzukujących pracy według przyczyn bierności zawodowej



Do głównych przyczyn bierności zawodowej w badanym okresie należały nadal: emerytura – jako powód podało ją 513 tys. osób (48,3% ogółu nieposzukujących pracy), nauka i uzupełnianie kwalifikacji – 231 tys. (21,7%), choroba, niepełnosprawność – 156 tys. (14,7%). Inne powody osobiste lub rodzinne podało 60 tys. osób (czyli 5,6% nieposzukujących pracy), a 24 tys. osób (2,3%) było zniechęconych bezskutecznym poszukiwaniem pracy.

Podsumowanie

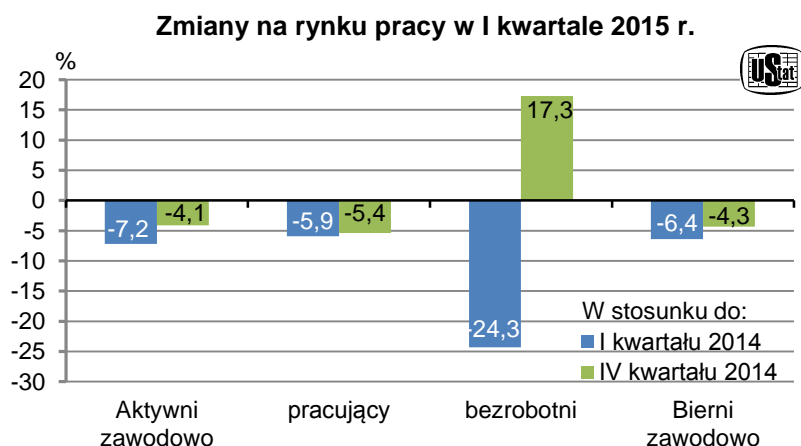
Wyniki Badania Aktywności Ekonomicznej Ludności przeprowadzonego w I kwartale 2015 r. wskazują na poprawę sytuacji na rynku pracy w skali roku, a zarazem na pogorszenie sytuacji w stosunku do ubiegłego kwartału.

W porównaniu z I kwartałem 2014 r. odnotowano m.in.:

- mniejsze obciążenie osób pracujących osobami niepracującymi,
- wyższy wskaźnik zatrudnienia (*podobnie jak w kraju*),
- niższą stopę bezrobocia (*podobnie jak w Polsce*),
- mniejszą liczbę osób biernych zawodowo.

Korzystne zmiany zaobserwowane w skali roku w większym stopniu dotyczyły populacji mężczyzn niż kobiet. Wśród mężczyzn odnotowano wzrost wskaźnika zatrudnienia o 2,2 p. proc. i współczynnika aktywności zawodowej o 0,7 p. proc., (a wśród kobiet – spadek odpowiednio o: 0,6 p. proc. i 1,3 p. proc.). W populacji mężczyzn odnotowano również wyższy spadek liczby bezrobotnych (o 28,6%) niż wśród kobiet (o 19,4%), jak i stopy bezrobocia – wśród mężczyzn spadek o 2,4 p. proc., a wśród kobiet o 1,2 p. proc.

W odniesieniu do I kwartału 2014 r. wśród mieszkańców miast zmniejszyła się liczba pracujących (o 2,4%), wskaźnik zatrudnienia wzrósł (o 1,7 p. proc.), liczba bezrobotnych spadła (o 16,4%), a stopa bezrobocia obniżyła się o 1,3 p. proc. Wśród mieszkańców wsi nastąpił spadek liczby pracujących (o 9,3%) oraz wskaźnika zatrudnienia (o 0,3 p. proc.) przy jednoczesnym spadku liczby bezrobotnych (o 30,6%) i stopy bezrobocia (o 2,4 p. proc.).



W relacji do IV kwartału 2014 r. zaobserwowano m.in. spadek liczby pracujących, a wzrost liczby bezrobotnych, co skutkowało wzrostem stopy bezrobocia (o 1,6 p. proc.) i zmniejszeniem wskaźnika zatrudnienia (o 0,7 p. proc.). Ponadto odnotowano spadek liczby biernych zawodowo. Wśród osób w wieku 15-24 lata stopa bezrobocia była nadal blisko trzykrotnie wyższa niż dla całej populacji.

TABL. 1 AKTYWNOŚĆ EKONOMICZNA LUDNOŚCI W WIEKU 15 LAT I WIĘCEJ

WYSZCZEGÓLNIENIE a – I kwartał 2014 r. b – IV kwartał 2014 r. c – I kwartał 2015 r.	Ogółem	Aktywni zawodowo			Bierni zawodowo	Współczyn- nik aktywności zawodowej	Wskaźnik zatrudnienia	Stopa bezrobocia	
		razem	pracujący	bezrobotni					
		w tysiącach							w %
OGÓLEM	a	2601	1460	1308	152	1141	56,1	50,3	10,4
	b	2516	1400	1301	98	1116	55,6	51,7	7,0
	c	2413	1345	1231	115	1068	55,7	51,0	8,6
mężczyźni	a	1264	800	715	84	464	63,3	56,6	10,5
	b	1219	775	726	49	443	63,6	59,6	6,3
	c	1156	740	680	60	415	64,0	58,8	8,1
kobiety	a	1337	661	593	67	676	49,4	44,4	10,1
	b	1297	625	575	49	673	48,2	44,3	7,8
	c	1257	605	550	54	652	48,1	43,8	8,9
Miasta	a	1265	701	634	67	565	55,4	50,1	9,6
	b	1248	701	652	49	546	56,2	52,2	7,0
	c	1196	675	619	56	521	56,4	51,8	8,3
Wieś	a	1335	760	674	85	576	56,9	50,5	11,2
	b	1268	698	649	49	570	55,0	51,2	7,0
	c	1217	671	611	59	546	55,1	50,2	8,8
Według wieku:									
15-24 lata	a	431	154	111	43	277	35,7	25,8	27,9
	b	391	124	100	24	267	31,7	25,6	19,4
	c	370	129	98	30	242	34,9	26,5	23,3
25-34	a	475	404	356	49	71	85,1	74,9	12,1
	b	439	375	347	29	64	85,4	79,0	7,7
	c	424	363	331	32	62	85,6	78,1	8,8
35-44	a	424	373	347	25	51	88,0	81,8	6,7
	b	437	386	365	22	50	88,3	83,5	5,7
	c	402	350	328	22	52	87,1	81,6	6,3
45-54	a	395	321	303	18	73	81,3	76,7	5,6
	b	371	299	285	13	72	80,6	76,8	4,3
	c	378	308	289	19	69	81,5	76,5	6,2
55 lat i więcej	a	876	208	191	17	668	23,7	21,8	8,2
	b	879	216	205	11	663	24,6	23,3	5,1
	c	839	196	184	12	643	23,4	21,9	6,1
Wiek produkcyjny ^a	a	1935	1418	1267	151	517	73,3	65,5	10,6
	b	1845	1357	1259	98	488	73,6	68,2	7,2
	c	1775	1302	1188	114	473	73,4	66,9	8,8
Według poziomu wykształcenia:									
Wyższe	a	596	466	433	33	130	78,2	72,7	7,1
	b	558	445	425	19	113	79,7	76,2	4,3
	c	557	442	425	17	115	79,4	76,3	3,8
Policealne i średnie zawodowe	a	535	359	325	34	176	67,1	60,7	9,5
	b	565	364	341	23	201	64,4	60,4	6,3
	c	523	342	316	26	181	65,4	60,4	7,6
Średnie ogólnokształcące	a	293	131	111	20	162	44,7	37,9	15,3
	b	255	124	111	12	131	48,6	43,5	9,7
	c	249	110	95	15	140	44,2	38,2	13,6
Zasadnicze zawodowe	a	697	432	383	49	265	62,0	54,9	11,3
	b	679	407	369	37	273	59,9	54,3	9,1
	c	634	390	340	50	244	61,5	53,6	12,8
Gimnazjalne, podstawowe i niepełne podstawowe	a	480	71	56	15	408	14,8	11,7	21,1
	b	459	61	55	7	398	13,3	12,0	11,5
	c	450	62	54	8	388	13,8	12,0	12,9

^a Mężczyźni 18-64 lata, kobiety 18-59 lat.

Opracowanie: Anna Dziedzic, Małopolski Ośrodek Badań Regionalnych tel. 12 656 31 55 wew. 25

Konsultacja: Małgorzata Michalik, Wydział Badań Ankietowych tel. 12 656 31 55 wew. 36