



URZĄD STATYSTYCZNY W KRAKOWIE

31-223 Kraków, ul. Kazimierza Wyki 3
e-mail: sekretariatUSKRK@stat.gov.pl tel. 12 415 60 11 Internet: <http://krakow.stat.gov.pl>

Opracowanie sygnałne – Nr 6

Data opracowania - czerwiec 2016 r.

AKTYWNOŚĆ EKONOMICZNA LUDNOŚCI W WOJEWÓDZTWIE MAŁOPOLSKIM W I KWARTALE 2016 R.

Kwartalna informacja o rynku pracy prezentuje dane dotyczące pracujących, bezrobotnych i biernych zawodowo uzyskane z reprezentacyjnego Badania Aktywności Ekonomicznej Ludności w I kwartale 2016 r. w porównaniu z wynikami badań przeprowadzonych w I kwartale 2015 r. oraz z IV kwartałem 2015 r.

Do uogólniania wyników badania na populację generalną zastosowano dane o ludności Polski w wieku 15 lat i więcej, pochodzące z bilansów opracowanych na podstawie wyników Narodowego Spisu Powszechnego Ludności i Mieszkań 2011. Dotychczas opublikowane dane za II i III kwartał 2015 r. są danymi ostatecznymi. Niektóre dane za IV kwartał 2015 r. zostały skorygowane.

Od I kwartału 2016 r. w Badaniu Aktywności Ekonomicznej Ludności zastosowano kalibrację wag na poziomie województwa, w miejsce stosowanej dotąd kalibracji na poziomie kraju, co zapewnia spójność otrzymywanych wyników z danymi demograficznymi na poziomie województw. W obliczeniach wag uwzględniono stosowane dotychczas kategorie demograficzne według płci, grup wieku i miejsca zamieszkania, natomiast wskaźniki kompletności służące do korekty wag ze względu na występowanie braków odpowiedzi są obecnie wyznaczane na poziomie województw. Zastosowanie kalibracji poprawiło wskaźniki precyzji dla ocen na poziomie województwa, ale szacunek dotyczy wciąż tej samej wartości szacowanego parametru, nie powinny wystąpić zatem żadne różnice systematyczne, mogące mieć wpływ na brak porównywalności danych z wcześniejszymi okresami.

Kwartalne Badanie Aktywności Ekonomicznej Ludności stanowi podstawowe źródło informacji o sytuacji na rynku pracy. Badanie obejmuje wszystkie osoby w wieku 15 lat i więcej, będące członkami wylosowanych gospodarstw domowych. Metodologia BAEL oparta jest na definicjach zalecanych do stosowania przez Międzynarodową Organizację Pracy i Eurostat. Podstawowym kryterium podziału ludności, z punktu widzenia aktywności ekonomicznej, na pracujących, bezrobotnych i biernych zawodowo jest praca, tzn. fakt wykonywania, posiadania bądź poszukiwania pracy w badanym tygodniu.

Szczegółowe uwagi metodologiczne można znaleźć w publikowanej przez GUS Kwartalnej informacji o aktywności ekonomicznej ludności na stronie internetowej http://www.stat.gov.pl/gus/praca_wynagrodzenia_PLK_HTML.htm, w publikacji Aktywność ekonomiczna ludności Polski lub w Kwartalnej informacji o rynku pracy.

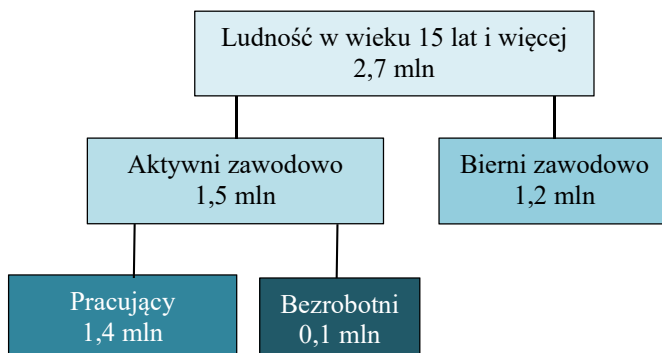
Uwaga: Sumy niektórych danych mogą być różne od wielkości „ogółem”. Wynika to z zaokrągleń dokonywanych przy uogólnianiu wyników badania.

Aktywność ekonomiczna ludności w wieku 15 lat i więcej

Według wyników kwartalnego, reprezentacyjnego **Badania Aktywności Ekonomicznej Ludności (BAEL)**, liczba **aktywnych zawodowo** w I kwartale 2016 r. w województwie małopolskim wyniosła 1482 tys. osób i była wyższa niż przed rokiem o 10,2%. Zmniejszyła się liczba bezrobotnych, podczas gdy liczba pracujących znacznie wzrosła. **Współczynnik aktywności zawodowej** ukształtował się na poziomie 55,9%, tj. wyższym o 0,2 p. proc. w ujęciu rocznym. Bardziej aktywni zawodowo byli mężczyźni (64,5%) niż kobiety (47,9%). W miastach omawiany współczynnik (56,2%) był większy o 0,6 p. proc. od notowanego na wsi.

W I kwartale 2016 r. w województwie małopolskim wśród ogółu **ludności w wieku 15 lat i więcej**, która liczyła 2651 tys. osób, przeważały kobiety (52,0%), a według miejsca zamieszkania – mieszkańcy wsi (51,3%).

Ludność aktywna i bierna zawodowo w I kwartale 2016 r.

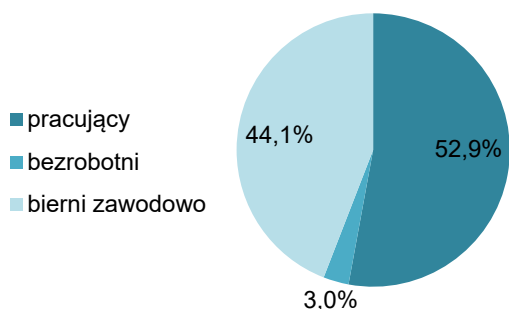


Wśród osób **aktywnych zawodowo** przeważali mężczyźni, stanowiąc 55,4%, a według miejsca zamieszkania – mieszkańcy wsi (51,0% ogółu). W porównaniu z I kwartałem 2015 r. odnotowano wzrost liczby osób aktywnych zawodowo o 137 tys. (tj. o 10,2%). Wpłynęło na to znaczne zwiększenie liczby pracujących o 13,9% do 1402 tys. przy jednoczesnym zmniejszeniu liczby bezrobotnych – o 31,3% do wysokości 79 tys. W porównaniu z IV kwartałem 2015 r. liczba aktywnych zawodowo wzrosła o 86 tys. (o 6,2%), co było rezultatem wzrostu liczby pracujących o 98 tys. (tj. o 7,5%) przy dalszym spadku liczby bezrobotnych – o 13 tys. (tj. o 14,1%).

W wyniku wyżej wspomnianych zmian na rynku pracy spadło **obciążenie pracujących osobami niepracującymi** (bezrobotnymi i biernymi zawodowo) zarówno w stosunku do analogicznego okresu 2015 r., jak i w odniesieniu do poprzedniego kwartału. Na 1000 pracujących w I kwartale 2016 r. przypadało 891 osób niepracujących (w *Polsce* – 918), rok wcześniej – 961 osób, a w IV kwartale 2015 r. – 912 osób.

Wśród osób **biernych zawodowo**, podobnie jak w całej omawianej populacji, więcej było kobiet niż mężczyzn, a mieszkańców miast było mniej niż mieszkańców wsi. Populacja biernych zawodowo wzrosła w skali roku o 9,5% do 1169 tys. osób. Jednocześnie odnotowano wzrost tej populacji w skali kwartału o 74 tys. osób (6,8%).

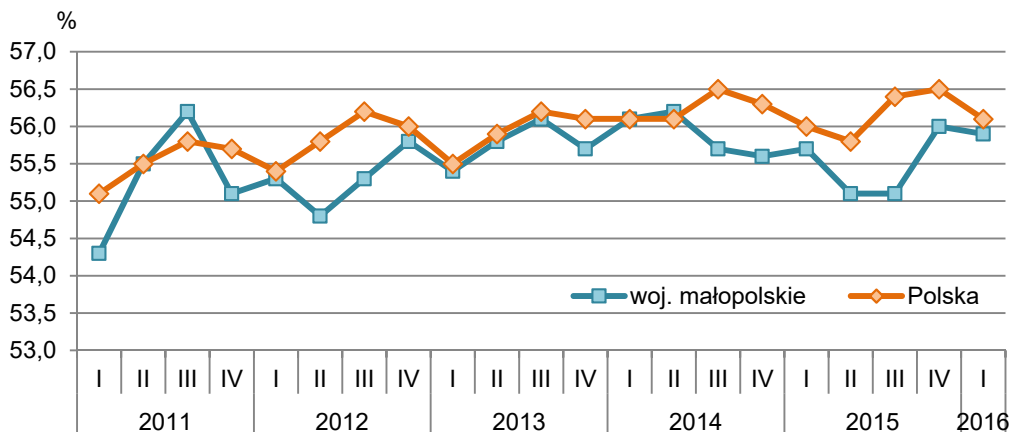
Struktura ludności w wieku 15 lat i więcej według statusu na rynku pracy w I kwartale 2016 r.



Rozpatrując strukturę ludności w wieku 15 lat i więcej według statusu na rynku pracy, można stwierdzić, że w omawianym okresie osoby aktywne zawodowo (pracujące i bezrobotne) stanowiły większość, bo 55,9% ogółu badanej populacji (w *kraju* 56,1%).

Zbiorowość aktywnych zawodowo w 94,6% tworzyły osoby pracujące. Odsetek pracujących w ludności ogółem (52,9%) w porównaniu z analogicznym okresem roku poprzedniego wzrósł o 1,9 p. proc.

Współczynnik aktywności zawodowej



Według grup wiekowych najwyższe współczynniki aktywności zawodowej nadal obserwowano u osób w wieku 35-44 lata (87,1%), 25-34 lata (85,7%) oraz 45-54 lata (81,4%), a najniższy wśród osób w wieku 55 lat i więcej (23,8%). Współczynnik aktywności zawodowej osób w wieku produkcyjnym (18-59/64 lata) osiągnął w I kwartale 2016 r. poziom 74,4% i zwiększył się o 1,0 p. proc. zarówno w ujęciu rocznym, jak i kwartalnym.

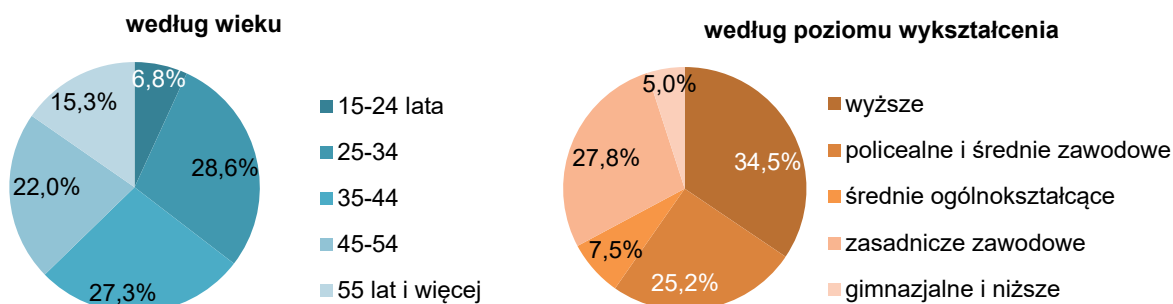
Biorąc pod uwagę poziom wykształcenia, najbardziej aktywne zawodowo były osoby z wykształceniem wyższym (80,5%), a najmniej – z wykształceniem gimnazjalnym, podstawowym i niepełnym podstawowym (15,3%).

Pracujący

W województwie małopolskim w I kwartale 2016 r. pracowało 1402 tys. osób (94,6% ogółu aktywnych zawodowo). Nadal w populacji pracujących odsetek mężczyzn (55,9%) był większy niż kobiet. Udział mieszkańców wsi (51,2%) przewyższył udział mieszkańców miast.

Liczba pracujących zwiększyła się o 171 tys. w stosunku do analogicznego okresu poprzedniego roku. W tym ujęciu odnotowano wzrost niezależnie od płci i miejsca zamieszkania. W stosunku do IV kwartału ubiegłego roku liczba pracujących zwiększyła się o 7,5%, przy czym wśród mężczyzn o 8,0%, podczas gdy wśród kobiet – o 7,1%. Na wsi wzrost wyniósł 16,2%, a w miastach liczba pracujących pozostała prawie niezmienną (notowano minimalny spadek).

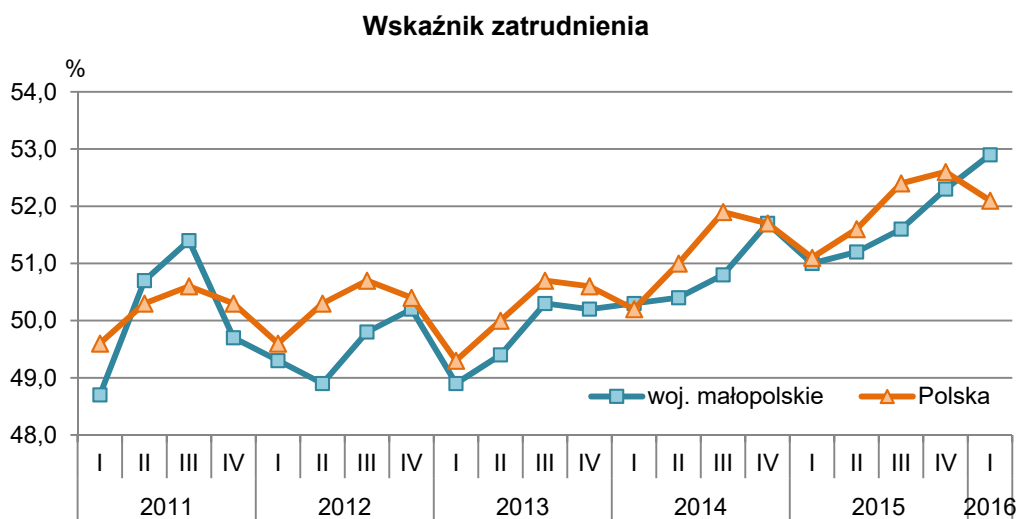
Struktura pracujących w I kwartale 2016 r.



Analizując pracujących pod względem wieku, najliczniej reprezentowane były grupy osób w wieku 25-34 lata oraz 35-44 lata (odpowiednio: 28,6% i 27,3% ogółu). Natomiast najmniej liczne były grupy wiekowe, takie jak: 15-24 lata oraz 55 lat i więcej. Ich udział w ogólnej liczbie pracujących w I kwartale 2016 r. wyniósł odpowiednio: 6,8% i 15,3%.

Biorąc pod uwagę wykształcenie, największy odsetek pracujących stanowiły osoby z wykształceniem wyższym (34,5%), a najmniejszy – z gimnazjalnym i niższym (5,0%).

Wskaźnik zatrudnienia, czyli udział pracujących w ogólnej liczbie ludności w wieku 15 lat i więcej, w omawianym okresie ukształtował się na poziomie 52,9% (tj. *wyższym niż krajowy - 52,1%*), tym samym zwiększył się o 1,9 p. proc. w skali roku i o 0,6 p. proc. w odniesieniu do poprzedniego kwartału.



W województwie małopolskim wskaźnik zatrudnienia wśród mężczyzn (61,6%) był znacznie wyższy niż wśród kobiet (44,9%). Natomiast według miejsca zamieszkania był on większy wśród mieszkańców miast (53,1%) niż wśród mieszkańców wsi (52,8%).

Według wieku, najwyższy wskaźnik zatrudnienia odnotowano wśród osób mających 35-44 lata (82,4%), 25-34 lata (80,7%) oraz 45-54 lata (78,4%). Dla osób w wieku produkcyjnym wyniósł on 70,4%, tj. o 3,5 p. proc. więcej niż w I kwartale 2015 r.

Przyjmując jako kryterium poziom wykształcenia, nadal najwyższy wskaźnik zatrudnienia charakteryzował osoby z wykształceniem wyższym (77,7% wobec 76,3% rok wcześniej).

W I kwartale 2016 r. w strukturze pracujących **według statusu zatrudnienia** przeważali pracownicy najemni, czyli osoby zatrudnione na podstawie stosunku pracy, których było 1113 tys. i stanowili oni 79,4% ogółu pracujących (przed rokiem – 78,1%). Większość (71,3%) zatrudniona była przez pracodawców z sektora prywatnego. Wśród pracowników najemnych 877 tys. (78,8%) posiadało umowę na czas nieokreślony (rok wcześniej 76,0%).

Liczba pracodawców i pracujących na własny rachunek wyniosła 259 tys., a udział tej kategorii w ujęciu rocznym spadł o 1,0 p. proc. do 18,5% ogółu pracujących, podczas gdy pomagających członków rodzin było 30 tys., a udział tej kategorii wyniósł 2,1% i nieznacznie spadł w ciągu roku (o 0,3 p. proc.).

Spośród pracujących, którzy w ciągu badanego tygodnia przepracowali co najmniej 1 godzinę (1322 tys. osób), 75,8% stanowiły osoby, które pracowały 40 godzin i więcej. Udział mężczyzn, którzy pracowali 40 godzin i więcej w ogólnej liczbie mężczyzn, spełniających kryterium przepracowania co najmniej 1 godziny w badanym tygodniu, wyniósł 79,8%, a analogiczny udział kobiet – 70,4%.

Wśród **grup zawodów** najliczniejszą grupę pracujących tworzyli nadal specjaliści – 284 tys. osób, robotnicy przemysłowi i rzemieślnicy – 258 tys. osób oraz pracownicy usług i sprzedawcy – 168 tys. osób. Udział kobiet wśród specjalistów wyniósł 59,9%, a wśród pracowników usług i sprzedawców – 68,5%. Wśród robotników przemysłowych i rzemieślników było 88,8% mężczyzn. Mężczyźni dominowali również w grupie zawodowej operatorów i monterów maszyn i urządzeń (87,1%).

Struktura pracujących według grup zawodów w I kwartale 2016 r.

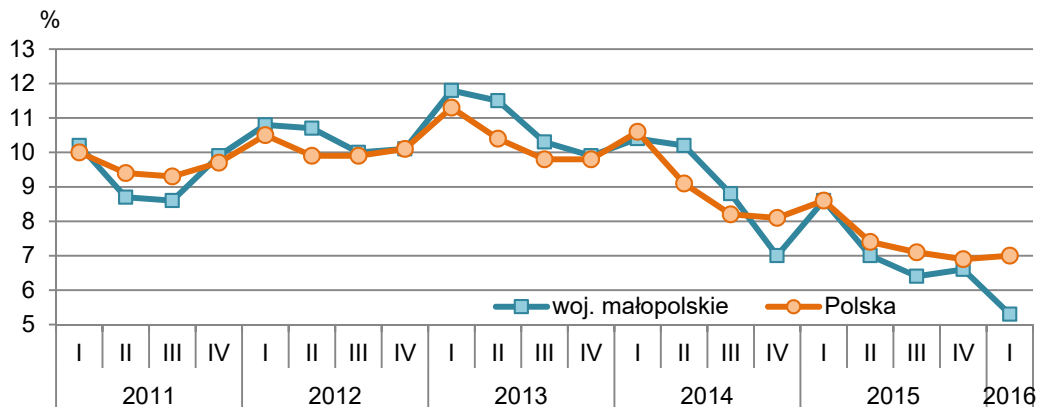


Bezrobotni

W I kwartale 2016 r. w województwie małopolskim zbiorowość bezrobotnych liczyła 79 tys. osób i w okresie roku zmniejszyła się o 36 tys. osób, tj. o 31,3%, natomiast w ciągu kwartału spadła o 13 tys. osób, tj. o 14,1%. W podziale według płci przeważały bezrobotne kobiety stanowiąc 53,2% ogółu bezrobotnych. Ze względu na miejsce zamieszkania, więcej bezrobotnych mieszkało w miastach (51,9%) niż na wsi. Zarówno w skali roku, jak i kwartału, liczba bezrobotnych nie zwiększyła się, niezależnie od płci i miejsca zamieszkania.

Stopa bezrobocia, liczona jako stosunek liczby bezrobotnych do liczby ludności aktywnej zawodowo ogółem oraz danej grupy, w omawianym okresie wyniosła 5,3% (w Polsce – 7,0%) i tym samym w skali roku spadła o 3,3 p. proc., a w stosunku do poprzedniego kwartału – o 1,3 p. proc.

Stopa bezrobocia



Według województw najniższą stopę bezrobocia w I kwartale 2016 r. odnotowano w województwach: małopolskim i lubuskim (po 5,3%). Natomiast stopę bezrobocia powyżej 10% odnotowano w województwach: lubelskim (10,8%), świętokrzyskim (10,6%) i podkarpackim (10,1%).

W badanym okresie stopa bezrobocia wśród kobiet wyniosła 6,4%, a wśród mężczyzn zaledwie 4,5%. Wśród osób mieszkających w miastach odnotowano stopę bezrobocia rzędu 5,7%, nieco więcej niż wśród mieszkańców wsi – 5,2%.

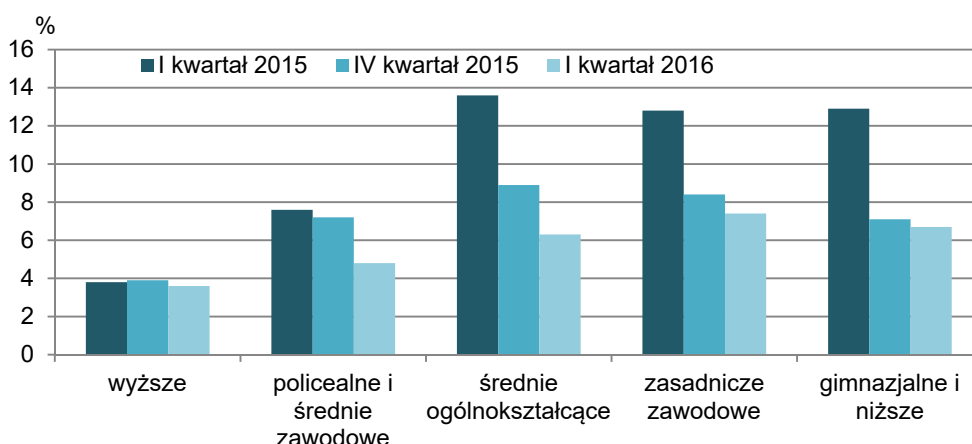
Zjawisko bezrobocia jest szczególnie widoczne wśród ludzi młodych. Stopa bezrobocia w grupie osób w wieku 15-24 lata (12,7%) była ponad dwukrotnie wyższa niż dla ogółu badanej populacji. Jednak w tej grupie wiekowej omawiany wskaźnik spadł o 10,6 p. proc. w skali roku i o 8,5 p. proc. w stosunku do poprzedniego kwartału. Stopa bezrobocia przekroczyła przeciętną wartość dla województwa również w grupie osób w wieku 25-34 lata, wśród których wynosiła 5,9%. Wśród osób w wieku produkcyjnym (18-59/64 lata) wyniosła ona 5,5%.

W ujęciu rocznym stopa bezrobocia zmniejszyła się we wszystkich grupach wiekowych, w ujęciu kwartalnym – prawie we wszystkich grupach wiekowych (z wyjątkiem osób w wieku 35-44 lata).

Według kryterium poziomu wykształcenia najniższą stopę bezrobocia notowano wśród osób z wykształceniem wyższym – 3,6%, a następnie policealnym i średnim zawodowym – 4,8% oraz średnim ogólnokształcącym – 6,3%, co wynika z faktu, że im wyższy poziom wykształcenia tym większe szanse na rynku pracy. Najwyższa stopa bezrobocia charakteryzowała grupę osób mających wykształcenie zasadnicze zawodowe (7,4%).

Stopa bezrobocia w ujęciu rocznym spadła we wszystkich grupach osób niezależnie od poziomu wykształcenia, przy czym najbardziej w grupie osób legitymujących się wykształceniem średnim ogólnokształcącym (o 7,3 p. proc.). Podobnie kształtowała się sytuacja w ujęciu kwartalnym, przy czym największy spadek omawianego wskaźnika odnotowano w grupie osób po szkołach średnich ogólnokształcących (o 2,6 p. proc.), a także policealnych i średnich zawodowych (o 2,4 p. proc.) oraz zasadniczych zawodowych (o 1,0 p. proc.), co może świadczyć o ożywieniu na rynku pracy.

Stopa bezrobocia według poziomu wykształcenia



W okresie styczeń – marzec 2016 r. przeciętny **czas poszukiwania pracy** przez osoby bezrobotne przekroczył rok i wyniósł 12,7 miesiący (w Polsce 11,2). Mężczyźni poszukiwali pracy średnio 11,6 miesiąca, natomiast kobiety 2 miesiące dłużej. Wśród mieszkańców miast przeciętny czas poszukiwania pracy wyniósł 12,1 miesiąca, a wśród mieszkańców wsi – 13,2 miesiąca.

Struktura bezrobotnych według okresu poszukiwania pracy



Z ogółu bezrobotnych najwięcej, bo ponad 35% zaliczało się do osób długotrwale poszukujących pracy (13 miesięcy i więcej). Grupa ta charakteryzowała się większym udziałem kobiet niż mężczyzn oraz przewagą mieszkańców wsi nad mieszkańcami miast. Kolejną pod względem liczebności była grupa osób przebywających na bezrobociu stosunkowo krótko, bo do 3 miesięcy, która stanowiła prawie 32% ogółu bezrobotnych; w tej kategorii zaobserwowano znaczący wzrost udziału w porównaniu do sytuacji sprzed roku. Ponadto przeszło 1/5 ogółu bezrobotnych poszukiwała pracy od 7 do 12 miesięcy. Najmniej było osób poszukujących pracy od 4 do 6 miesięcy.

Jednym z głównych powodów zasilania szeregów bezrobotnych była chęć powrotu do pracy po przerwie. Powód ten dotyczył 29 tys. osób (37,2% ogółu bezrobotnych). Jednocześnie w omawianym okresie 24 tys. osób straciło pracę, a 21 tys. osób podejmowało starania, aby podjąć pracę po raz pierwszy. Pozostałe osoby dobrowolnie zrezygnowały z pracy.

Rozpatrując omawianą zbiorowość według **metod poszukiwania pracy**, najwięcej osób poszukiwało pracy poprzez biura pracy – 79,5% (powiatowe urzędy pracy i prywatne biura pośrednictwa pracy), ogłoszenia w prasie – 73,4% oraz poprzez krewnych i znajomych – 69,6%. Bezpośredni kontakt z zakładem pracy miało 54,4% ogółu. (Suma udziałów według metod poszukiwania pracy jest większa niż 100% ze względu na to, że badana osoba może zaznaczyć dowolną liczbę odpowiedzi.)

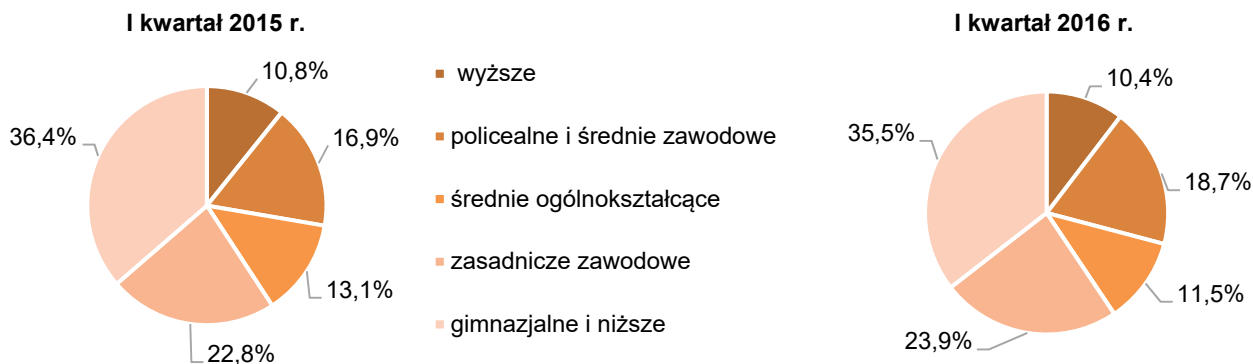
Bierni zawodowo

W I kwartale 2016 r. zbiorowość biernych zawodowo w województwie małopolskim liczyła 1169 tys., tj. 44,1% ogółu ludności w wieku 15 lat i więcej (w kraju – 43,9%). Wśród nich większość stanowiły kobiety (61,4%), a według miejsca zamieszkania nieznacznie przeważali mieszkańcy wsi (51,7%). W relacji do I kwartału 2015 r. omawiana populacja uległa powiększeniu o 101 tys. (tj. o 9,5%), a w porównaniu z IV kwartałem 2015 r. – o 74 tys. (tj. o 6,8%).

Wśród biernych zawodowo, podobnie jak w minionych okresach, przeważały osoby starsze, w wieku 55 lat i więcej (zbliżające się do wieku emerytalnego lub będące już w wieku emerytalnym), których było 706 tys., tj. ponad 60%. Natomiast udział osób młodych (w wieku 15-24 lata – 259 tys. osób) wyniósł 22,2%. W populacji ogółem udział osób biernych zawodowo będących w wieku produkcyjnym (495 tys. osób) wynosił 42,3%.

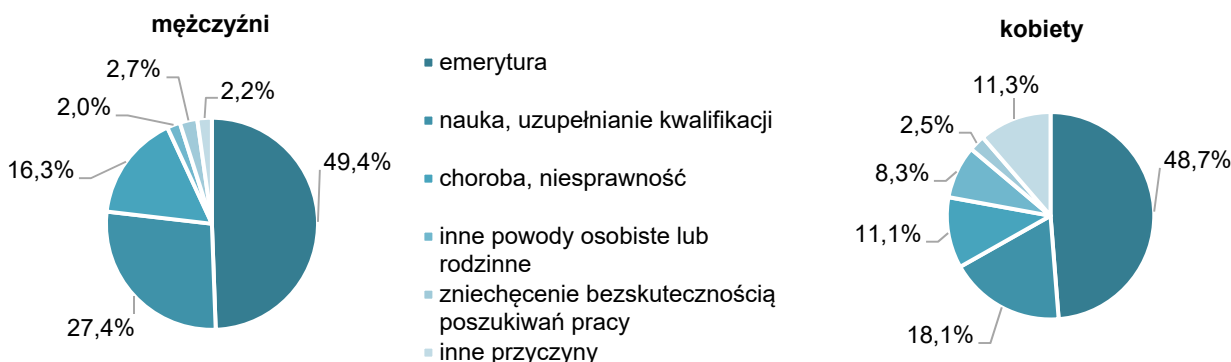
Nadal wśród biernych zawodowo największy odsetek stanowiły osoby z wykształceniem gimnazjalnym i niższym – 35,5% ogółu (416 tys. osób), co wynikało z kontynuowania nauki lub braku kwalifikacji do podjęcia pracy, a najmniejszy – z wykształceniem wyższym – 10,4% (121 tys.).

Struktura biernych zawodowo według wykształcenia



W I kwartale 2016 r. wśród ogółu biernych zawodowo, osób nieposzukujących pracy było 1164 tys. (99,6% ogółu biernych zawodowo). Do głównych przyczyn bierności zawodowej w badanym okresie należały nadal: emerytura – jako powód podało ją 570 tys. osób (49,0% ogółu nieposzukujących pracy), nauka i uzupełnianie kwalifikacji – 252 tys. (21,6%), choroba, niepełnosprawność – 153 tys. (13,1%). Inne powody osobiste lub rodzinne podało 68 tys. osób (czyli 5,8% nieposzukujących pracy), a 29 tys. osób (2,5%) było zniechęconych bezskutecznym poszukiwaniem pracy.

Struktura biernych zawodowo nieposzukujących pracy według płci i przyczyn nieposzukiwania pracy



Podsumowanie

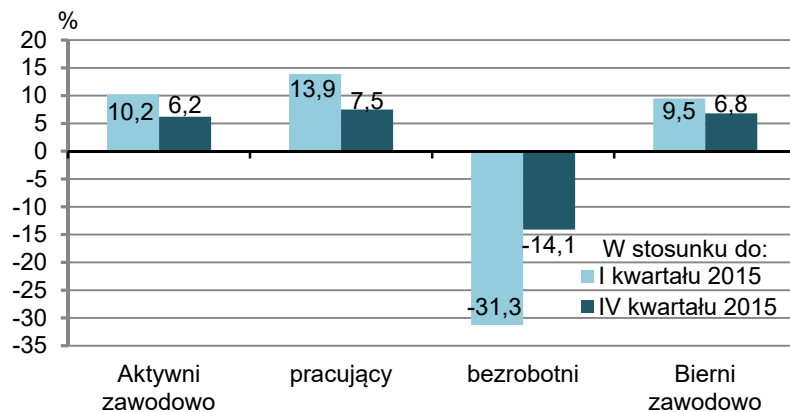
Wyniki Badania Aktywności Ekonomicznej Ludności przeprowadzonego w I kwartale 2016 r. wskazują, że sytuacja na rynku pracy uległa dalszej poprawie, zarówno w skali roku, jak i kwartału.

W porównaniu z I kwartałem 2015 r. odnotowano m.in.:

- mniejsze obciążenie osób pracujących osobami niepracującymi,
- wyższy wskaźnik zatrudnienia (*podobnie jak w kraju*),
- niższą stopę bezrobocia (*podobnie jak w Polsce*),
- większą liczbę osób biernych zawodowo.

W stosunku do sytuacji sprzed roku wystąpił wzrost liczby aktywnych zawodowo (spowodowany znacznie większą liczbą pracujących przy jednoczesnym spadku liczebności grupy osób bezrobotnych). Wzrost odsetek osób zatrudnionych na umowę na czas nieokreślony.

Zmiany na rynku pracy w I kwartale 2016 r.



W relacji do IV kwartału 2015 r. zaobserwowano m.in.: wzrost liczby aktywnych zawodowo spowodowany wzrostem liczby pracujących przy spadku bezrobotnych oraz wzrost liczby biernych zawodowo.

TABL. 1 AKTYWNOŚĆ EKONOMICZNA LUDNOŚCI W WIEKU 15 LAT I WIĘCEJ

WYSZCZEGÓLNIENIE	Ogółem	Aktywni zawodowo			Bierni zawodowo	Współczynnik aktywności zawodowej	Wskaźnik zatrudnienia	Stopa bezrobocia
		razem	pracujący	bezrobotni				
	w tysiącach					w %		
OGÓLEM								
a – I kwartał 2015 r.	2413	1345	1231	115	1068	55,7	51,0	8,6
b – II kwartał 2015 r.	2450	1350	1254	95	1100	55,1	51,2	7,0
c – III kwartał 2015 r.	2506	1380	1292	88	1126	55,1	51,6	6,4
d – IV kwartał 2015 r.	2491	1396*	1304*	92	1095	56,0	52,3	6,6
e – I kwartał 2016 r.	2651	1482	1402	79	1169	55,9	52,9	5,3
mężczyźni								
a	1156	740	680	60	415	64,0	58,8	8,1
b	1159	731	682	49	428	63,1	58,8	6,7
c	1199	749	702	48	449	62,5	58,5	6,4
d	1193	776*	726*	50	417	65,0	60,9*	6,4*
e	1272	821	784	37	451	64,5	61,6	4,5
kobiety								
a	1257	605	550	54	652	48,1	43,8	8,9
b	1291	619	573	47	672	47,9	44,4	7,6
c	1307	630	590	41	676	48,2	45,1	6,5
d	1298	620	578	42	678	47,8	44,5	6,8
e	1379	661	619	42	718	47,9	44,9	6,4
Miasta								
a	1196	675	619	56	521	56,4	51,8	8,3
b	1195	674	629	45	521	56,4	52,6	6,7
c	1247	704	665	39	543	56,5	53,3	5,5
d	1282	734*	686*	48	548*	57,3*	53,5*	6,5
e	1291	725	685	41	566	56,2	53,1	5,7
Wieś								
a	1217	671	611	59	546	55,1	50,2	8,8
b	1255	676	625	50	580	53,9	49,8	7,4
c	1258	676	626	50	582	53,7	49,8	7,4
d	1209	662	618	44	547	54,8	51,1	6,6
e	1360	756	718	39	604	55,6	52,8	5,2
Według wieku:								
15-24 lata								
a	370	129	98	30	242	34,9	26,5	23,3
b	357	114	93	21	243	31,9	26,1	18,4
c	368	114	91	23	254	31,0	24,7	20,2
d	375*	113*	89*	24*	262*	30,1*	23,7*	21,2
e	369	110	96	14	259	29,8	26,0	12,7
25-34								
a	424	363	331	32	62	85,6	78,1	8,8
b	434	374	349	25	60	86,2	80,4	6,7
c	439	373	346	28	66	85,0	78,8	7,5
d	468*	400*	373*	27	68	85,5*	79,7*	6,8
e	497	426	401	25	71	85,7	80,7	5,9

TABL. 1 AKTYWNOŚĆ EKONOMICZNA LUDNOŚCI W WIEKU 15 LAT I WIĘCEJ (dok.)

WYSZCZEGÓLNIENIE a – I kwartał 2015 r. b – II kwartał 2015 r. c – III kwartał 2015 r. d – IV kwartał 2015 r. e – I kwartał 2016 r.	Ogółem	Aktywni zawodowo			Bierni zawodowo	Współczyn- nik aktywności zawodowej	Wskaźnik zatrudnienia	Stopa bezrobocia
		razem	pracujący	bezrobotni				
		w tysiącach						
Według wieku (dok.):								
35-44 a	402	350	328	22	52	87,1	81,6	6,3
b	409	355	336	19	55	86,8	82,2	5,4
c	420	369	351	17	52	87,9	83,6	4,6
d	405*	354*	335*	19	52*	87,4	82,7	5,4
e	465	405	383	21	61	87,1	82,4	5,2
45-54 a	378	308	289	19	69	81,5	76,5	6,2
b	367	300	280	19	68	81,7	76,3	6,3
c	366	295	284	12	71	80,6	77,6	4,1
d	371*	305*	291*	14	67	82,2*	78,4*	4,6
e	393	320	308	13	73	81,4	78,4	4,1
55 lat i więcej a	839	196	184	12	643	23,4	21,9	6,1
b	883	208	197	11	675	23,6	22,3	5,3
c	913	229	220	9	683	25,1	24,1	3,9
d	871*	224*	216*	8	647*	25,7*	24,8*	3,6
e	927	221	215	6	706	23,8	23,2	2,7
Wiek produkcyjny (mężczyźni 18-64 lata, kobiety 18-59 lat) a	1775	1302	1188	114	473	73,4	66,9	8,8
b	1797	1304	1211	94	493	72,6	67,4	7,2
c	1826	1331	1243	88	495	72,9	68,1	6,6
d	1836*	1348*	1257	92	487*	73,4*	68,5	6,8
e	1936	1441	1362	79	495	74,4	70,4	5,5
Według poziomu wykształcenia:								
Wyższe a	557	442	425	17	115	79,4	76,3	3,8
b	579	463	446	17	116	80,0	77,0	3,7
c	561	450	432	17	111	80,2	77,0	3,8
d	566*	458	440	18	108*	80,9*	77,7*	3,9
e	622	501	483	18	121	80,5	77,7	3,6
Policealne i średnie zawodowe a	523	342	316	26	181	65,4	60,4	7,6
b	507	335	309	26	172	66,1	60,9	7,8
c	536	338	316	21	198	63,1	59,0	6,2
d	569	362	337	26	206*	63,6	59,2	7,2
e	592	372	354	18	219	62,8	59,8	4,8
Średnie ogólnokształcące a	249	110	95	15	140	44,2	38,2	13,6
b	251	103	97	7	148	41,0	38,6	6,8
c	271	123	110	13	148	45,4	40,6	10,6
d	275	123*	112*	11	152	44,7*	40,7*	8,9*
e	246	112	105	7	134	45,5	42,7	6,3
Zasadnicze zawodowe a	634	390	340	50	244	61,5	53,6	12,8
b	651	390	351	39	261	59,9	53,9	10,0
c	662	394	363	31	268	59,5	54,8	7,9
d	633	383	350	32	250	60,5	55,3	8,4
e	701	421	390	31	279	60,1	55,6	7,4
Gimnazjalne, podstawowe i niepełne podstawowe a	450	62	54	8	388	13,8	12,0	12,9
b	462	59	51	8	403	12,8	11,0	13,6
c	476	76	69	6	400	16,0	14,5	7,9
d	449*	70	65	5	378	15,6	14,5	7,1
e	491	75	70	5	416	15,3	14,3	6,7

*Dane zostały zmienione w stosunku do wcześniej opublikowanych.