



URZĄD STATYSTYCZNY W KRAKOWIE

31-223 Kraków, ul. Kazimierza Wyki 3
e-mail: sekretariatUSKRK@stat.gov.pl tel. 12 415 60 11 Internet: <http://krakow.stat.gov.pl>

Opracowanie sygnałne – Nr 11

Data opracowania - wrzesień 2016 r.

AKTYWNOŚĆ EKONOMICZNA LUDNOŚCI W WOJEWÓDZTWIE MAŁOPOLSKIM W II KWARTALE 2016 R.

Kwartałna informacja o rynku pracy prezentuje dane dotyczące pracujących, bezrobotnych i biernych zawodowo uzyskane z reprezentacyjnego Badania Aktywności Ekonomicznej Ludności w II kwartale 2016 r. w porównaniu z wynikami badań przeprowadzonych w II kwartale 2015 r. oraz z I kwartałem 2016 r.

Do uogólniania wyników badania na populację generalną zastosowano dane o ludności Polski w wieku 15 lat i więcej, pochodzące z bilansów opracowanych na podstawie wyników Narodowego Spisu Powszechnego Ludności i Mieszkań 2011. Od I kwartału 2016 r. zastosowano kalibrację wyników na poziomie województwa, w miejsce stosowanej dotąd kalibracji na poziomie kraju, z uwzględnieniem stosowanych dotąd kryteriów demograficznych.

Kwartałne Badanie Aktywności Ekonomicznej Ludności stanowi podstawowe źródło informacji o sytuacji na rynku pracy. Badanie obejmuje wszystkie osoby w wieku 15 lat i więcej, będące członkami wylosowanych gospodarstw domowych. Metodologia BAEL oparta jest na definicjach zalecanych do stosowania przez Międzynarodową Organizację Pracy i Eurostat. Podstawowym kryterium podziału ludności, z punktu widzenia aktywności ekonomicznej, na pracujących, bezrobotnych i biernych zawodowo jest praca, tzn. fakt wykonywania, posiadania bądź poszukiwania pracy w badanym tygodniu.

Szczegółowe uwagi metodologiczne można znaleźć w publikowanej przez GUS Kwartałnej informacji o aktywności ekonomicznej ludności na stronie internetowej http://www.stat.gov.pl/gus/praca_wynagrodzenia_PLK_HTML.htm, w publikacji Aktywność ekonomiczna ludności Polski lub w Kwartałnej informacji o rynku pracy.

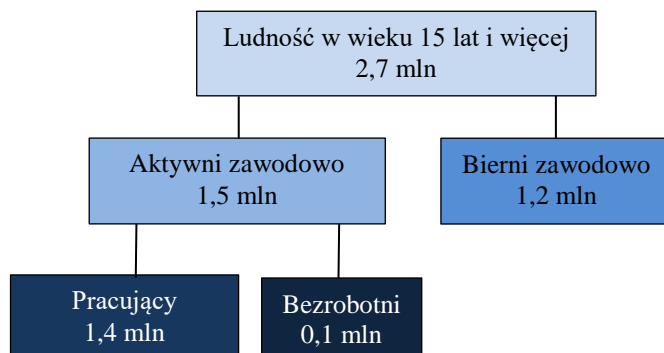
Uwaga: Sumy niektórych danych mogą być różne od wielkości „ogółem”. Wynika to z zaokrągleń dokonywanych przy uogólnianiu wyników badania.

Aktywność ekonomiczna ludności w wieku 15 lat i więcej

Według wyników kwartalnego, reprezentacyjnego **Badania Aktywności Ekonomicznej Ludności (BAEL)**, liczba **aktywnych zawodowo** w II kwartale 2016 r. w województwie małopolskim wyniosła 1460 tys. osób i była wyższa niż przed rokiem o 8,1%. Zmniejszyła się liczba bezrobotnych, podczas gdy liczba pracujących znacznie wzrosła. **Współczynnik aktywności zawodowej** ukształtował się na poziomie 55,1%, tj. takim samym, jak przed rokiem. Bardziej aktywni zawodowo byli mężczyźni (63,6%) niż kobiety (47,3%). W miastach omawiany współczynnik (55,2%) był większy o 0,3 p. proc. od notowanego na wsi.

W II kwartale 2016 r. w województwie małopolskim wśród ogółu **ludności w wieku 15 lat i więcej**, która liczyła 2651 tys. osób, przeważały kobiety (52,0%), a według miejsca zamieszkania – mieszkańcy wsi (51,3%).

Ludność aktywna i bierna zawodowo w II kwartale 2016 r.

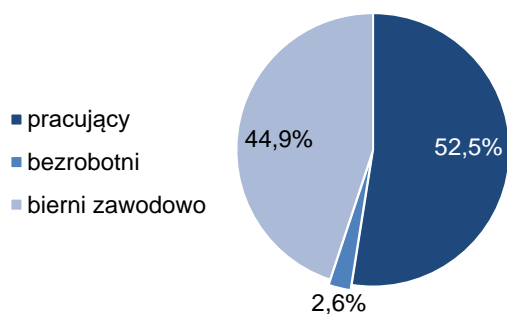


Wśród osób **aktywnych zawodowo** przeważali mężczyźni, stanowiąc 55,4%, a według miejsca zamieszkania – mieszkańcy wsi (51,2% ogółu). W porównaniu z II kwartałem 2015 r. odnotowano wzrost liczby osób aktywnych zawodowo o 110 tys. (tj. o 8,1%). Wpłynęło na to znaczne zwiększenie liczby pracujących – o 10,9% do 1391 tys. przy jednoczesnym zmniejszeniu liczby bezrobotnych – o 26,3% do poziomu 70 tys. W porównaniu z I kwartałem 2016 r. liczba aktywnych zawodowo spadła o 22 tys. (o 1,5%), co było rezultatem zmniejszenia się zarówno liczby pracujących, jak i bezrobotnych.

W wyniku wyżej wspomnianych zmian na rynku pracy spadło **obciążenie pracujących osobami niepracującymi** (bezrobotnymi i biernymi zawodowo) w stosunku do analogicznego okresu 2015 r., ale wzrosło w odniesieniu do poprzedniego kwartału br. Na 1000 pracujących w II kwartale 2016 r. przypadało 906 osób niepracujących (w *Polsce* – 898), rok wcześniej – 953 osoby, a w I kwartale 2016 r. – 891 osób.

Wśród osób **biernych zawodowo**, podobnie jak w całej omawianej populacji, więcej było kobiet niż mężczyzn, a mieszkańców miast było mniej niż mieszkańców wsi. Populacja biernych zawodowo wzrosła w skali roku o 90 tys. (8,2%) do 1190 tys. osób, a w skali kwartału o 21 tys. osób (1,8%).

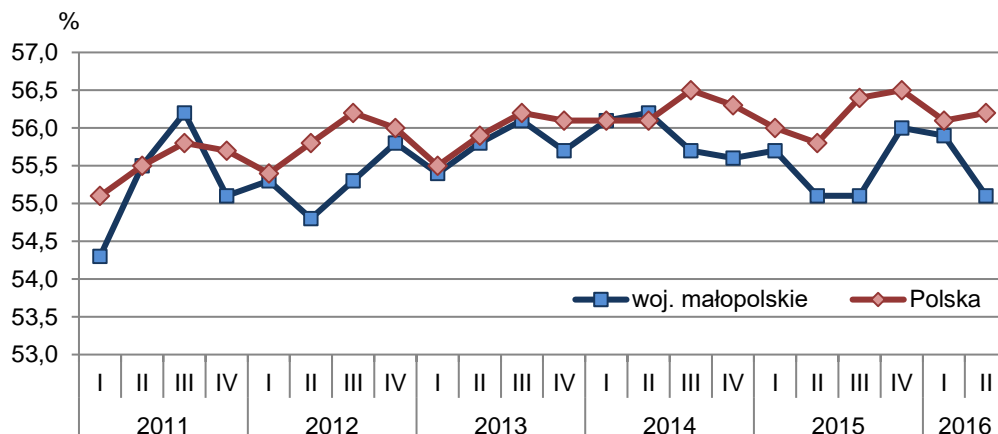
Struktura ludności w wieku 15 lat i więcej według statusu na rynku pracy w II kwartale 2016 r.



Rozpatrując strukturę ludności w wieku 15 lat i więcej według statusu na rynku pracy, można stwierdzić, że w omawianym okresie osoby aktywne zawodowo (pracujące i bezrobotne) stanowiły większość, bo 55,1% ogółu badanej populacji (w *kraju* 56,2%).

Zbiorowość aktywnych zawodowo w 95,3% tworzyły osoby pracujące. Odsetek pracujących w ludności ogółem (52,5%) w porównaniu z analogicznym okresem roku poprzedniego wzrósł o 1,3 p. proc.

Współczynnik aktywności zawodowej



Według grup wiekowych najwyższe współczynniki aktywności zawodowej zaobserwowano w trzech grupach wiekowych, tj. u osób w wieku 35-44 lata (85,2%), 25-34 lata (85,1%) oraz 45-54 lata (80,2%), a najniższy wśród osób w wieku 55 lat i więcej (22,8%). Współczynnik aktywności zawodowej osób w wieku produkcyjnym (18-59/64 lata) osiągnął w II kwartale 2016 r. poziom 73,3% i zwiększył się o 0,7 p. proc. w ujęciu rocznym, ale spadł o 1,1 p. proc. w skali kwartału.

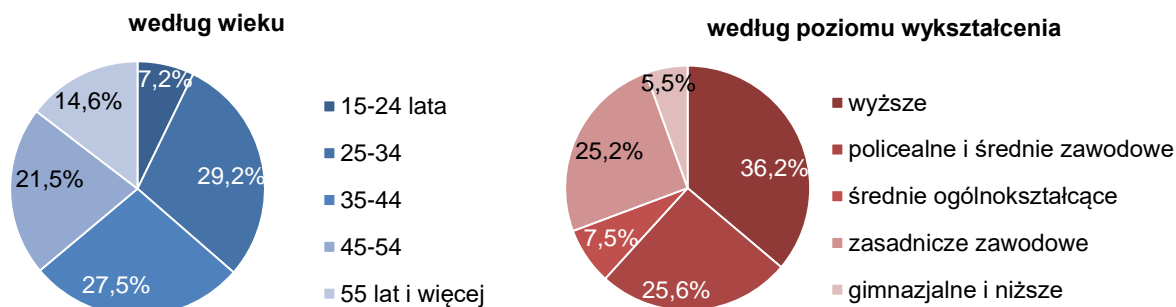
Biorąc pod uwagę poziom wykształcenia, najbardziej aktywne zawodowo były osoby z wykształceniem wyższym (78,1%), a najmniej – z wykształceniem gimnazjalnym, podstawowym i niepełnym podstawowym (16,6%).

Pracujący

W województwie małopolskim w II kwartale 2016 r. pracowało 1391 tys. osób (95,3% ogółu aktywnych zawodowo). Nadal w populacji pracujących odsetek mężczyzn wyniósł 55,6% i był większy niż kobiet. Udział pracujących mieszkańców wsi (51,0%) przewyższył udział mieszkańców miast.

Liczba pracujących zwiększyła się o 137 tys. w stosunku do analogicznego okresu poprzedniego roku. W tym ujęciu wystąpił wzrost niezależnie od płci i miejsca zamieszkania. W stosunku do I kwartału br. liczba pracujących zmniejszyła się o 11 tys. (tj. o 0,8%), przy czym niewielki spadek odnotowano we wszystkich grupach według płci i miejsca zamieszkania.

Struktura pracujących w II kwartale 2016 r.

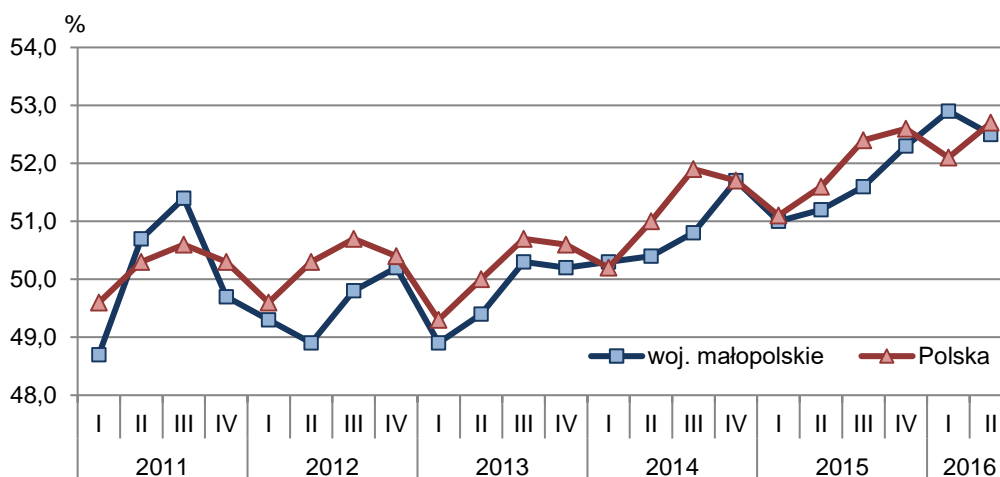


Analizując pracujących pod względem wieku, najliczniej reprezentowane były grupy osób w wieku 25-34 lata oraz 35-44 lata (odpowiednio: 29,2% i 27,5% ogółu). Natomiast najmniej liczne były grupy wiekowe, takie jak: 15-24 lata oraz 55 lat i więcej. Ich udział w ogólnej liczbie pracujących w II kwartale 2016 r. wyniósł odpowiednio: 7,2% i 14,6%.

Biorąc pod uwagę wykształcenie, największy odsetek pracujących stanowiły osoby z wykształceniem wyższym (36,2%), a najmniejszy – z gimnazjalnym i niższym (5,5%).

Wskaźnik zatrudnienia, czyli udział pracujących w ogólnej liczbie ludności w wieku 15 lat i więcej, w omawianym okresie ukształtował się na poziomie 52,5% (tj. niższym niż krajowy - 52,7%), tym samym zwiększył się o 1,3 p. proc. w skali roku, ale spadł o 0,4 p. proc. w odniesieniu do poprzedniego kwartału.

Wskaźnik zatrudnienia



W województwie małopolskim wskaźnik zatrudnienia wśród mężczyzn (60,8%) był znacznie wyższy niż wśród kobiet (44,8%). Natomiast według miejsca zamieszkania był on nieznacznie większy wśród mieszkańców miast (52,7%) niż wśród mieszkańców wsi (52,2%).

Według wieku, najwyższy wskaźnik zatrudnienia odnotowano wśród osób mających 35-44 lata (82,4%), 25-34 lata (81,7%) oraz 45-54 lata (76,1%). Dla osób w wieku produkcyjnym wyniósł on 69,8%, tj. o 2,4 p. proc. więcej niż w II kwartale 2015 r.

Przyjmując jako kryterium poziom wykształcenia, nadal najwyższy wskaźnik zatrudnienia charakteryzował osoby z wykształceniem wyższym (76,3% wobec 77,0% rok wcześniej).

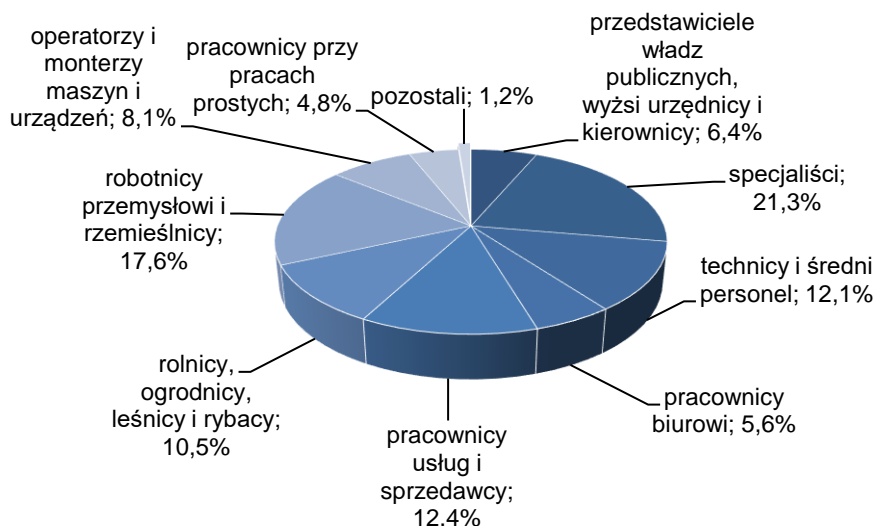
W II kwartale 2016 r. w strukturze pracujących **według statusu zatrudnienia** przeważali pracownicy najemni, czyli osoby zatrudnione na podstawie stosunku pracy, których było 1076 tys. i stanowili oni 77,4% ogółu pracujących (przed rokiem – 76,4%). Większość (72,5%) zatrudniona była przez pracodawców z sektora prywatnego. Wśród pracowników najemnych 848 tys. (78,8%) posiadało umowę na czas nieokreślony (rok wcześniej 77,8%).

Liczba pracodawców i pracujących na własny rachunek wyniosła 278 tys., a udział tej kategorii w ujęciu rocznym spadł o 0,9 p. proc. do 20,0% ogółu pracujących, podczas gdy pomagających członków rodzin było 36 tys., a udział tej kategorii wyniósł 2,6% i nieznacznie spadł w ciągu roku (o 0,1 p. proc.).

Spośród pracujących, którzy w ciągu badanego tygodnia przepracowali co najmniej 1 godzinę (1339 tys. osób), 78,4% stanowiły osoby, które pracowały 40 godzin i więcej. Udział mężczyzn, którzy pracowali 40 godzin i więcej w ogólnej liczbie mężczyzn, spełniających kryterium przepracowania co najmniej 1 godziny w badanym tygodniu, wyniósł 82,2%, a analogiczny udział kobiet – 73,7%.

Wśród **grup zawodowych** najliczniejszą grupę pracujących tworzyli nadal specjaliści – 296 tys. osób, robotnicy przemysłowi i rzemieślnicy – 245 tys. osób oraz pracownicy usług i sprzedawcy – 173 tys. osób. Udział kobiet wśród specjalistów wyniósł 60,1%, a wśród pracowników usług i sprzedawców – 69,4%. Wśród robotników przemysłowych i rzemieślników było 86,1% mężczyzn. Mężczyźni dominowali również w grupie zawodowej operatorów i monterów maszyn i urządzeń (89,3%).

Struktura pracujących według grup zawodów w II kwartale 2016 r.

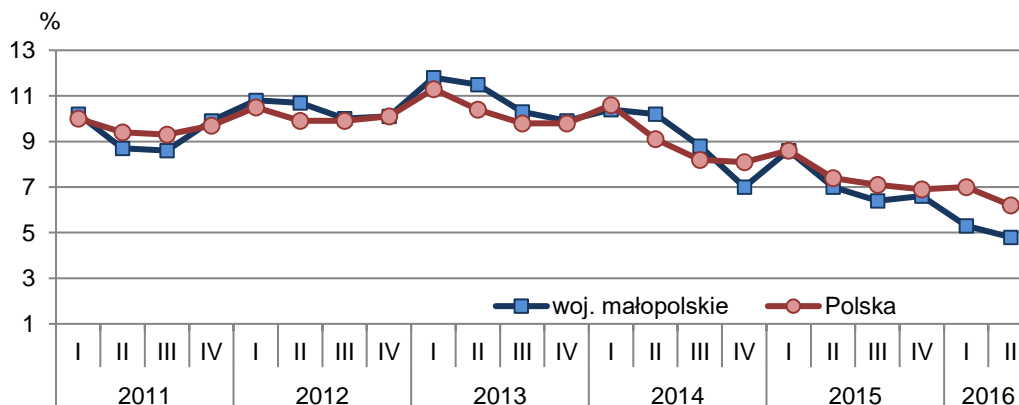


Bezrobotni

W II kwartale 2016 r. w województwie małopolskim zbiorowość bezrobotnych liczyła 70 tys. osób i w czasie roku zmniejszyła się o 25 tys. osób, tj. o 26,3%, a w ciągu kwartału o 9 tys. osób, tj. o 11,4%. W podziale według płci przeważali bezrobotni mężczyźni stanowiąc 51,4% ogółu bezrobotnych. Ze względu na miejsce zamieszkania, więcej osób bezrobotnych mieszkało na wsi (54,3%) niż w miastach. Zarówno w skali roku, jak i kwartału, liczba bezrobotnych zmniejszyła się, niezależnie od płci i miejsca zamieszkania.

Stopa bezrobocia, liczona jako stosunek liczby bezrobotnych do liczby ludności aktywnej zawodowo ogółem oraz danej grupy, w omawianym okresie wyniosła 4,8% (w Polsce – 6,2%) i tym samym w skali roku spadła o 2,2 p. proc., a w stosunku do poprzedniego kwartału – o 0,5 p. proc.

Stopa bezrobocia



Wśród województw najniższą stopę bezrobocia w II kwartale 2016 r. odnotowano w województwie wielkopolskim i lubuskim (po 4,5%). Województwo małopolskie ze stopą bezrobocia wynoszącą 4,8% uplasowało się na trzecim miejscu wśród województw tuż przed łódzkim (5,1%) i opolskim (5,5%).

W badanym okresie stopa bezrobocia wśród kobiet wyniosła 5,2%, a wśród mężczyzn zaledwie 4,4%. Wśród osób mieszkających w miastach odnotowano stopę bezrobocia rzędu 4,5%, nieco mniej niż wśród mieszkańców wsi – 5,1%.

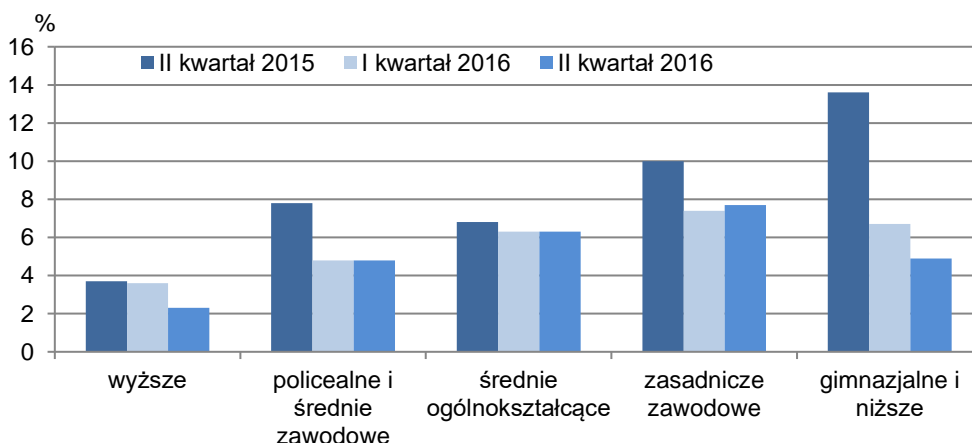
Zjawisko bezrobocia jest szczególnie widoczne wśród ludzi młodych. Stopa bezrobocia w grupie osób w wieku 15-24 lata wyniosła 13,9% i była prawie trzykrotnie wyższa niż dla ogółu badanej populacji. W tej grupie wiekowej omawiany wskaźnik spadł o 4,5 p. proc. w skali roku, lecz wzrósł o 1,2 p. proc. w stosunku do poprzedniego kwartału. Stopa bezrobocia przekroczyła przeciętną wartość dla województwa małopolskiego również w grupie osób w wieku 45-54 lata, wśród których wyniosła 5,1%. Wśród osób w wieku produkcyjnym (18-59/64 lata) wyniosła ona 4,9%.

W ujęciu rocznym stopa bezrobocia zmniejszyła się we wszystkich grupach wiekowych, w ujęciu kwartalnym – w grupach wiekowych 25-34 lata i 35-44 lata, a także ogólnie wśród osób w wieku produkcyjnym. W pozostałych grupach wiekowych stopa bezrobocia była wyższa niż przed kwartałem (wśród osób w wieku: 15-24 lata, 45-54 lata oraz 55 lat i więcej).

Biorąc pod uwagę poziom wykształcenia najniższą stopę bezrobocia notowano wśród osób z wykształceniem wyższym – 2,3%, a następnie policealnym i średnim zawodowym – 4,8% oraz gimnazjalnym, podstawowym, niepełnym podstawowym i bez wykształcenia szkolnego – 4,9%. Najwyższa stopa bezrobocia charakteryzowała grupę osób mających wykształcenie zasadnicze zawodowe (7,7%).

Stopa bezrobocia w ujęciu rocznym spadła we wszystkich grupach osób niezależnie od poziomu wykształcenia, przy czym najbardziej w grupie osób legitymujących się wykształceniem gimnazjalnym i niższym (o 8,7 p. proc.). W ujęciu kwartalnym największy spadek omawianego wskaźnika odnotowano także w grupie osób z najniższym wykształceniem (o 1,8 p. proc.), a ponadto wśród osób z wykształceniem wyższym (o 1,3 p. proc.).

Stopa bezrobocia według poziomu wykształcenia



W okresie kwiecień – czerwiec 2016 r. przeciętny **czas poszukiwania pracy** przez osoby bezrobotne przekroczył rok i wyniósł 13,1 miesiący (w Polsce 11,4). Mężczyźni poszukiwali pracy średnio 13,3 miesiąca, natomiast kobiety 12,9 miesiąca. Wśród mieszkańców wsi przeciętny czas poszukiwania pracy wyniósł również 12,9 miesiąca, a wśród mieszkańców miast – o pół miesiąca dłużej.

Struktura bezrobotnych według okresu poszukiwania pracy



Z ogółu bezrobotnych najwięcej, bo 34,3% osób zaliczało się do długotrwale poszukujących pracy (13 miesięcy i więcej). Grupa ta charakteryzowała się większym udziałem mężczyzn niż kobiet oraz przewagą mieszkańców wsi nad mieszkańcami miast. Kolejną pod względem liczebności była grupa osób przebywających na bezrobociu stosunkowo krótko, bo do 3 miesięcy, która stanowiła 30,0% ogółu bezrobotnych; w tej kategorii zaobserwowano znaczący wzrost udziału w porównaniu do sytuacji sprzed roku. Ponadto 18,6% ogółu bezrobotnych poszukiwało pracy od 4 do 6 miesięcy. Najmniej było osób poszukujących pracy od 7 do 12 miesięcy – 17,1% ogółu.

Jednym z głównych powodów zasilania szeregów bezrobotnych była chęć powrotu do pracy po przerwie. Powód ten dotyczył 27 tys. osób (39,1% ogółu bezrobotnych). Jednocześnie w omawianym okresie 25 tys. osób straciło pracę, a 15 tys. osób podejmowało starania, aby podjąć pracę po raz pierwszy. Pozostałe osoby dobrowolnie zrezygnowały z pracy.

Rozpatrując omawianą zbiorowość według **metod poszukiwania pracy**, najwięcej osób poszukiwało pracy poprzez biura pracy – 77,1% (powiatowe urzędy pracy i prywatne biura pośrednictwa pracy), następnie ogłoszenia w prasie – 61,4% oraz poprzez krewnych i znajomych – 57,1%. Bezpośredni kontakt z zakładem pracy miało 45,7% ogółu. (Suma udziałów według metod poszukiwania pracy jest większa niż 100% ze względu na to, że badana osoba może zaznaczyć dowolną liczbę odpowiedzi.)

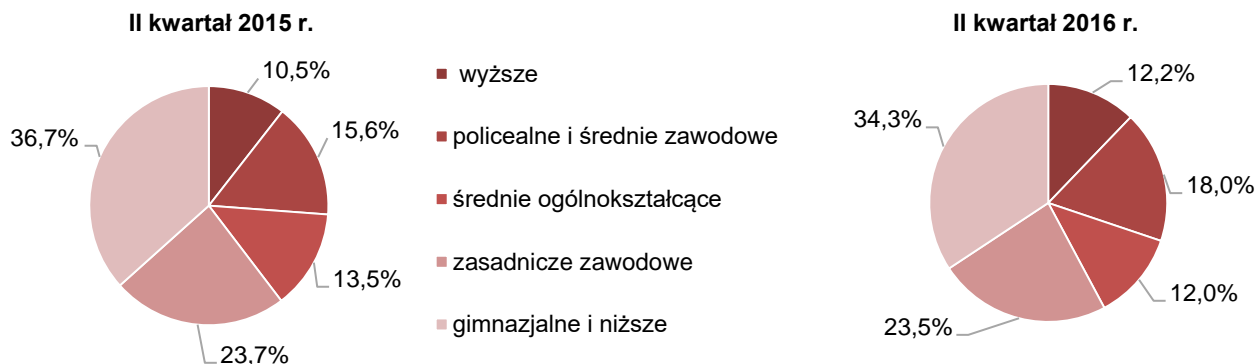
Bierni zawodowo

W II kwartale 2016 r. zbiorowość biernych zawodowo w województwie małopolskim liczyła 1190 tys., tj. 44,9% ogółu ludności w wieku 15 lat i więcej (w kraju – 43,8%). Wśród nich większość stanowiły kobiety (61,1%), a według miejsca zamieszkania nieznacznie przeważali mieszkańcy wsi (51,5%). W relacji do II kwartału 2015 r. omawiana populacja uległa powiększeniu o 90 tys. (tj. o 8,2%), a w porównaniu z I kwartałem 2016 r. – o 21 tys. (tj. o 1,8%).

Wśród biernych zawodowo, podobnie jak w minionych okresach, przeważały osoby w grupie wiekowej 55 lat i więcej (zbliżające się do wieku emerytalnego lub będące już w wieku emerytalnym), których było 716 tys., tj. ponad 60%. Natomiast udział osób młodych (w wieku 15-24 lata – 254 tys. osób) wyniósł 21,3%. W populacji ogółem udział osób biernych zawodowo będących w wieku produkcyjnym (516 tys. osób) wynosił 43,4%.

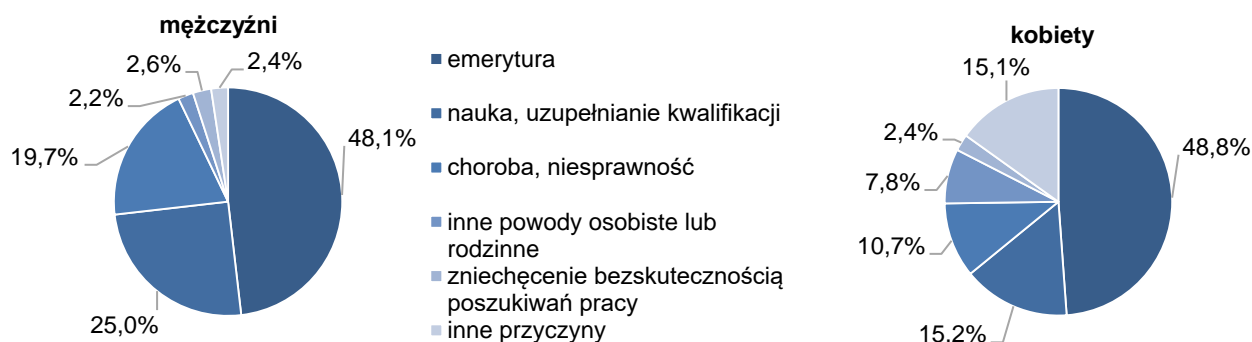
Nadal wśród biernych zawodowo największy odsetek stanowiły osoby z wykształceniem gimnazjalnym i niższym – 34,3% ogółu (408 tys. osób), co wynikało z kontynuowania nauki lub braku kwalifikacji do podjęcia pracy. Najmniej było osób po szkołach średnich ogólnokształcących (143 tys.) i szkołach wyższych (145 tys.).

Struktura biernych zawodowo według wykształcenia



W II kwartale 2016 r. wśród ogółu biernych zawodowo, osób nieposzukujących pracy było 1185 tys. (99,6% ogółu biernych zawodowo). Do głównych przyczyn bierności zawodowej w badanym okresie należały nadal: emerytura – jako powód podało ją 576 tys. osób (48,6% ogółu nieposzukujących pracy), nauka i uzupełnianie kwalifikacji – 226 tys. (19,1%), choroba, niepełnosprawność – 169 tys. (14,3%). Inne powody osobiste lub rodzinne podało 66 tys. osób (czyli 5,6% nieposzukujących pracy), a najmniej, bo 29 tys. osób (2,4%) było zniechęconych bezskutecznym poszukiwaniem pracy.

Struktura biernych zawodowo nieposzukujących pracy według płci i przyczyn nieposzukiwania pracy



Podsumowanie

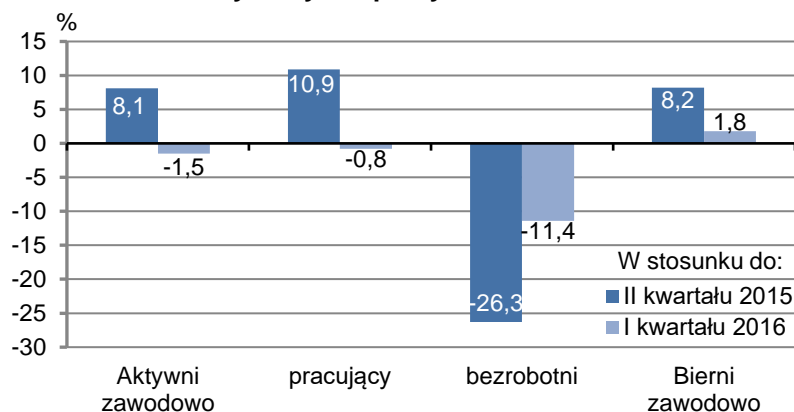
Wyniki Badania Aktywności Ekonomicznej Ludności przeprowadzonego w II kwartale 2016 r. wskazują, że sytuacja na rynku pracy uległa dalszej poprawie, zarówno w skali roku, jak i kwartału.

W porównaniu z II kwartałem 2015 r. odnotowano m.in.:

- mniejsze obciążenie osób pracujących osobami niepracującymi,
- wyższy wskaźnik zatrudnienia (*podobnie jak w kraju*),
- niższą stopę bezrobocia (*podobnie jak w Polsce*),
- większą liczbę osób biernych zawodowo.

W stosunku do sytuacji sprzed roku wystąpił wzrost liczby aktywnych zawodowo (spowodowany znacznie większą liczbą pracujących przy jednoczesnym spadku liczebności grupy osób bezrobotnych). Wzrósł odsetek osób zatrudnionych na umowę na czas nieokreślony.

Zmiany na rynku pracy w II kwartale 2016 r.



W relacji do I kwartału 2016 r. zaobserwowano m.in.: obniżenie liczby aktywnych zawodowo spowodowane spadkiem liczby pracujących oraz bezrobotnych, przy wzroście liczby biernych zawodowo.

TABL. 1 AKTYWNOŚĆ EKONOMICZNA LUDNOŚCI W WIEKU 15 LAT I WIĘCEJ

WYSZCZEGÓLNIENIE a – II kwartał 2015 r. b – III kwartał 2015 r. c – IV kwartał 2015 r. d – I kwartał 2016 r. e – II kwartał 2016 r.	Ogółem	Aktywni zawodowo			Bierni zawodowo	Współczynnik aktywności zawodowej	Wskaźnik zatrudnienia	Stopa bezrobocia	
		razem	pracujący	bezrobotni					
	w tysiącach					w %			
OGÓLEM	a	2450	1350	1254	95	1100	55,1	51,2	7,0
	b	2506	1380	1292	88	1126	55,1	51,6	6,4
	c	2491	1396	1304	92	1095	56,0	52,3	6,6
	d	2651	1482	1402	79	1169	55,9	52,9	5,3
	e	2651	1460	1391	70	1190	55,1	52,5	4,8
mężczyźni	a	1159	731	682	49	428	63,1	58,8	6,7
	b	1199	749	702	48	449	62,5	58,5	6,4
	c	1193	776	726	50	417	65,0	60,9	6,4
	d	1272	821	784	37	451	64,5	61,6	4,5
	e	1272	809	773	36	463	63,6	60,8	4,4
kobiety	a	1291	619	573	47	672	47,9	44,4	7,6
	b	1307	630	590	41	676	48,2	45,1	6,5
	c	1298	620	578	42	678	47,8	44,5	6,8
	d	1379	661	619	42	718	47,9	44,9	6,4
	e	1379	652	618	34	727	47,3	44,8	5,2
Miasta	a	1195	674	629	45	521	56,4	52,6	6,7
	b	1247	704	665	39	543	56,5	53,3	5,5
	c	1282	734	686	48	548	57,3	53,5	6,5
	d	1291	725	685	41	566	56,2	53,1	5,7
	e	1291	713	681	32	578	55,2	52,7	4,5
Wieś	a	1255	676	625	50	580	53,9	49,8	7,4
	b	1258	676	626	50	582	53,7	49,8	7,4
	c	1209	662	618	44	547	54,8	51,1	6,6
	d	1360	756	718	39	604	55,6	52,8	5,2
	e	1360	747	710	38	613	54,9	52,2	5,1
Według wieku:									
15-24 lata	a	357	114	93	21	243	31,9	26,1	18,4
	b	368	114	91	23	254	31,0	24,7	20,2
	c	375	113	89	24	262	30,1	23,7	21,2
	d	369	110	96	14	259	29,8	26,0	12,7
	e	369	115	100	16	254	31,2	27,1	13,9
25-34	a	434	374	349	25	60	86,2	80,4	6,7
	b	439	373	346	28	66	85,0	78,8	7,5
	c	468	400	373	27	68	85,5	79,7	6,8
	d	497	426	401	25	71	85,7	80,7	5,9
	e	497	423	406	17	74	85,1	81,7	4,0

TABL. 1 AKTYWNOŚĆ EKONOMICZNA LUDNOŚCI W WIEKU 15 LAT I WIĘCEJ (dok.)

WYSZCZEGÓLNIENIE a – II kwartał 2015 r. b – III kwartał 2015 r. c – IV kwartał 2015 r. d – I kwartał 2016 r. e – II kwartał 2016 r.	Ogółem	Aktywni zawodowo			Bierni zawodowo	Współczyn- nik aktywności zawodowej	Wskaźnik zatrudnienia	Stopa bezrobocia	
		razem	pracujący	bezrobotni					
		w tysiącach							w %
Według wieku (dok.):									
35-44	a	409	355	336	19	55	86,8	82,2	5,4
	b	420	369	351	17	52	87,9	83,6	4,6
	c	405	354	335	19	52	87,4	82,7	5,4
	d	465	405	383	21	61	87,1	82,4	5,2
	e	465	396	383	13	69	85,2	82,4	3,3
45-54	a	367	300	280	19	68	81,7	76,3	6,3
	b	366	295	284	12	71	80,6	77,6	4,1
	c	371	305	291	14	67	82,2	78,4	4,6
	d	393	320	308	13	73	81,4	78,4	4,1
	e	393	315	299	16	78	80,2	76,1	5,1
55 lat i więcej	a	883	208	197	11	675	23,6	22,3	5,3
	b	913	229	220	9	683	25,1	24,1	3,9
	c	871	224	216	8	647	25,7	24,8	3,6
	d	927	221	215	6	706	23,8	23,2	2,7
	e	927	211	203	8	716	22,8	21,9	3,8
Wiek produkcyjny (mężczyźni 18-64 lata, kobiety 18-59 lat)	a	1797	1304	1211	94	493	72,6	67,4	7,2
	b	1826	1331	1243	88	495	72,9	68,1	6,6
	c	1836	1348	1257	92	487	73,4	68,5	6,8
	d	1936	1441	1362	79	495	74,4	70,4	5,5
	e	1936	1420	1351	69	516	73,3	69,8	4,9
Według poziomu wykształcenia:									
Wyższe	a	579	463	446	17	116	80,0	77,0	3,7
	b	561	450	432	17	111	80,2	77,0	3,8
	c	566	458	440	18	108	80,9	77,7	3,9
	d	622	501	483	18	121	80,5	77,7	3,6
	e	659	515	503	12	145	78,1	76,3	2,3
Policealne i średnie zawodowe	a	507	335	309	26	172	66,1	60,9	7,8
	b	536	338	316	21	198	63,1	59,0	6,2
	c	569	362	337	26	206	63,6	59,2	7,2
	d	592	372	354	18	219	62,8	59,8	4,8
	e	588	374	356	18	214	63,6	60,5	4,8
Średnie ogólnokształcące	a	251	103	97	7	148	41,0	38,6	6,8
	b	271	123	110	13	148	45,4	40,6	10,6
	c	275	123	112	11	152	44,7	40,7	8,9
	d	246	112	105	7	134	45,5	42,7	6,3
	e	256	112	105	7	143	43,8	41,0	6,3
Zasadnicze zawodowe	a	651	390	351	39	261	59,9	53,9	10,0
	b	662	394	363	31	268	59,5	54,8	7,9
	c	633	383	350	32	250	60,5	55,3	8,4
	d	701	421	390	31	279	60,1	55,6	7,4
	e	659	379	350	29	280	57,5	53,1	7,7
Gimnazjalne, podstawowe i niepełne podstawowe	a	462	59	51	8	403	12,8	11,0	13,6
	b	476	76	69	6	400	16,0	14,5	7,9
	c	449	70	65	5	378	15,6	14,5	7,1
	d	491	75	70	5	416	15,3	14,3	6,7
	e	489	81	77	.	408	16,6	15,7	4,9

Uwaga. W przypadku, gdy liczby po uogólnieniu wyników z próby wynoszą poniżej 5 tys., zostały zastąpione znakiem („.”). Oznacza to, że konkretna wartość nie może być pokazana ze względu na losowy błąd próby.