



URZĄD STATYSTYCZNY W KRAKOWIE

31-223 Kraków, ul. Kazimierza Wyki 3
e-mail: sekretariatUSKRK@stat.gov.pl tel. 12 415 60 11 Internet: <http://krakow.stat.gov.pl>

Opracowanie sygnałne – Nr 17

Grudzień 2016 r.

AKTYWNOŚĆ EKONOMICZNA LUDNOŚCI W WOJEWÓDZTWIE MAŁOPOLSKIM W III KWARTALE 2016 R.

Kwartałna informacja o rynku pracy prezentuje dane dotyczące pracujących, bezrobotnych i biernych zawodowo uzyskane z reprezentacyjnego Badania Aktywności Ekonomicznej Ludności w III kwartale 2016 r. w porównaniu z wynikami badań przeprowadzonych w III kwartale 2015 r. oraz z II kwartałem 2016 r.

Do uogólniania wyników badania na populację generalną zastosowano dane o ludności Polski w wieku 15 lat i więcej, pochodzące z bilansów opracowanych na podstawie wyników Narodowego Spisu Powszechnego Ludności i Mieszkań 2011. Od I kwartału 2016 r. zastosowano kalibrację wyników na poziomie województwa, w miejsce stosowanej dotąd kalibracji na poziomie kraju, z uwzględnieniem stosowanych dotąd kryteriów demograficznych.

Kwartałne Badanie Aktywności Ekonomicznej Ludności stanowi podstawowe źródło informacji o sytuacji na rynku pracy. Badanie obejmuje wszystkie osoby w wieku 15 lat i więcej, będące członkami wylosowanych gospodarstw domowych. Metodologia BAEL oparta jest na definicjach zalecanych do stosowania przez Międzynarodową Organizację Pracy i Eurostat. Podstawowym kryterium podziału ludności, z punktu widzenia aktywności ekonomicznej, na pracujących, bezrobotnych i biernych zawodowo jest praca, tzn. fakt wykonywania, posiadania bądź poszukiwania pracy w badanym tygodniu.

Szczegółowe uwagi metodologiczne można znaleźć w publikowanej przez GUS Kwartałnej informacji o aktywności ekonomicznej ludności na stronie internetowej http://www.stat.gov.pl/gus/praca_wynagrodzenia_PLK_HTML.htm, w publikacji Aktywność ekonomiczna ludności Polski lub w Kwartałnej informacji o rynku pracy.

Uwaga: Sumy niektórych danych mogą być różne od wielkości „ogółem”. Wynika to z zaokrągleń dokonywanych przy uogólnianiu wyników badania.

Aktywność ekonomiczna ludności w wieku 15 lat i więcej

Według wyników kwartalnego, reprezentacyjnego **Badania Aktywności Ekonomicznej Ludności (BAEL)**, liczba **aktywnych zawodowo** w III kwartale 2016 r. w województwie małopolskim wyniosła 1478 tys. osób i była wyższa niż przed rokiem o 7,1%. Nieco zmniejszyła się liczba bezrobotnych, podczas gdy liczba pracujących znacznie wzrosła. **Współczynnik aktywności zawodowej** ukształtował się na poziomie 55,7%, tj. wyższym niż przed rokiem. Bardziej aktywni zawodowo byli mężczyźni (63,9%) niż kobiety (48,1%). W miastach omawiany współczynnik (56,2%) był większy o 1,0 p. proc. od notowanego na wsi.

W III kwartale 2016 r. w województwie małopolskim **ludność w wieku 15 lat i więcej** liczyła 2654 tys. osób, wśród których przeważały kobiety (52,0%), a według miejsca zamieszkania – mieszkańcy wsi (51,4%).

Ludność aktywna i bierna zawodowo w III kwartale 2016 r.

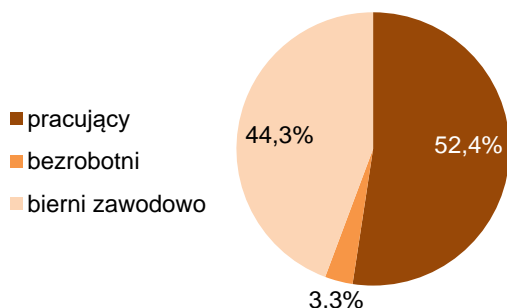


Wśród osób **aktywnych zawodowo** przeważali mężczyźni, stanowiąc 55,1%, a według miejsca zamieszkania – mieszkańcy wsi (50,9% ogółu). W porównaniu z III kwartałem 2015 r. odnotowano wzrost liczby osób aktywnych zawodowo o 98 tys. (tj. o 7,1%). Wpłynęło na to znaczne zwiększenie liczby pracujących – o 7,7% do 1391 tys. przy jednoczesnym zmniejszeniu liczby bezrobotnych – o 1,1% do poziomu 87 tys. W porównaniu z II kwartałem 2016 r. liczba aktywnych zawodowo wzrosła o 18 tys. (o 1,2%), co było rezultatem zwiększenia się zbiorowości bezrobotnych.

W wyniku wyżej wspomnianych zmian na rynku pracy spadło **obciążenie pracujących osobami niepracującymi** (bezrobotnymi i biernymi zawodowo) w stosunku do analogicznego okresu 2015 r., ale minimalnie wzrosło w odniesieniu do poprzedniego kwartału br. Na 1000 pracujących w III kwartale 2016 r. przypadało 908 osób niepracujących (w Polsce – 887), rok wcześniej – 940 osób, a w II kwartale 2016 r. – 906 osób.

Wśród osób **biernych zawodowo**, w liczbie 1176 tys., podobnie jak w całej omawianej populacji więcej było kobiet niż mężczyzn (61,0%), a mieszkańców miast było mniej niż mieszkańców wsi. Populacja biernych zawodowo wzrosła w skali roku o 50 tys. (4,4%), ale w skali kwartału zmniejszyła się o 14 tys. osób (1,2%).

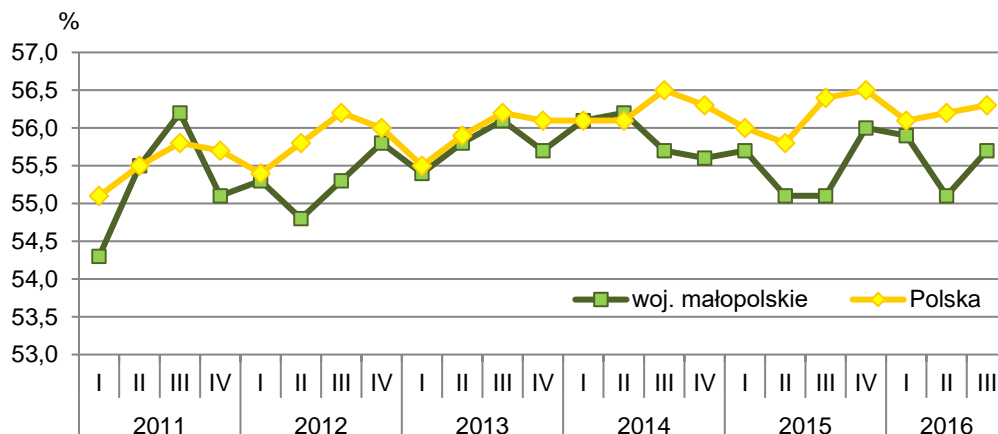
Struktura ludności w wieku 15 lat i więcej według statusu na rynku pracy w III kwartale 2016 r.



Rozpatrując strukturę ludności w wieku 15 lat i więcej według statusu na rynku pracy, można stwierdzić, że w omawianym okresie osoby aktywne zawodowo (pracujące i bezrobotne) stanowiły większość, bo 55,7% ogółu badanej populacji (w kraju 56,3%).

Zbiorowość aktywnych zawodowo w 94,1% tworzyły osoby pracujące. Odsetek pracujących w ludności ogółem (52,4%) w porównaniu z analogicznym okresem roku poprzedniego wzrósł o 0,8 p. proc.

Współczynnik aktywności zawodowej



Według grup wiekowych najwyższe współczynniki aktywności zawodowej zaobserwowano w trzech grupach wiekowych, tj. u osób w wieku 25-34 lata (85,3%), 35-44 lata (85,6%), oraz 45-54 lata (79,9%), a najniższy wśród osób w wieku 55 lat i więcej (23,2%). Współczynnik aktywności zawodowej osób w wieku produkcyjnym (18-59/64 lata) osiągnął w III kwartale 2016 r. poziom 74,3% i zwiększył się o 1,4 p. proc. w ujęciu rocznym oraz o 1,0 p. proc. w skali kwartału.

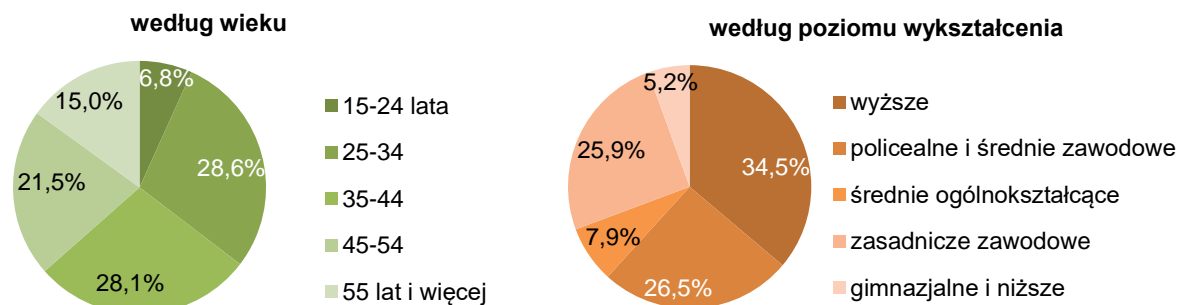
Biorąc pod uwagę poziom wykształcenia, najbardziej aktywne zawodowo były osoby z wykształceniem wyższym (79,6%), a najmniej – z wykształceniem gimnazjalnym, podstawowym i niepełnym podstawowym (15,9%).

Pracujący

W województwie małopolskim w III kwartale 2016 r. pracowało 1391 tys. osób (94,1% ogółu aktywnych zawodowo). Wśród pracujących było więcej mężczyzn (55,4%) niż kobiet, a ze względu na miejsce zamieszkania udział mieszkańców wsi (50,4%) przewyższył udział mieszkańców miast.

Liczba pracujących zwiększyła się o 99 tys. w stosunku do analogicznego okresu poprzedniego roku. W tym ujęciu wystąpił wzrost niezależnie od płci i miejsca zamieszkania. W stosunku do II kwartału br. ogólna liczba pracujących nie uległa zmianie, przy czym niewielki spadek zaobserwowano wśród mężczyzn oraz mieszkańców wsi, zrekomensowany przez wzrost notowany wśród kobiet i mieszkańców miast.

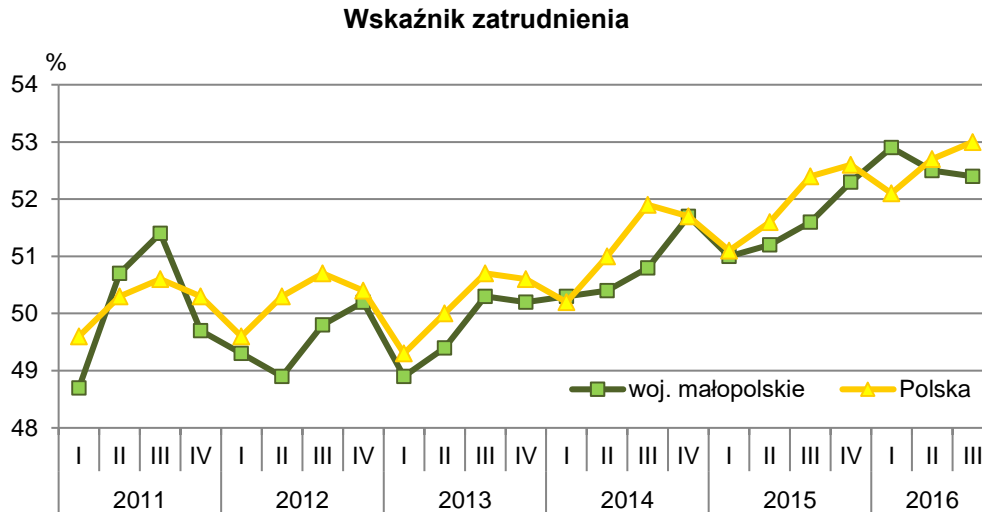
Struktura pracujących w III kwartale 2016 r.



Analizując pracujących pod względem wieku, najliczniej reprezentowane były grupy osób w wieku 25-34 lata oraz 35-44 lata (odpowiednio: 28,6% i 28,1% ogółu). Natomiast najmniej liczne były grupy wiekowe, takie jak: 15-24 lata oraz 55 lat i więcej. Ich udział w ogólnej liczbie pracujących w III kwartale 2016 r. wyniósł odpowiednio: 6,8% i 15,0%.

Biorąc pod uwagę wykształcenie, największy odsetek pracujących stanowiły osoby z wykształceniem wyższym (34,5%), a najmniejszy – z gimnazjalnym i niższym (5,2%).

Wskaźnik zatrudnienia, czyli udział pracujących w ogólnej liczbie ludności w wieku 15 lat i więcej, w omawianym okresie kształtował się na poziomie 52,4% (tj. niższym niż krajowy - 53,0%), tym samym minimalnie spadł w odniesieniu do poprzedniego kwartału, ale zwiększył się o 0,8 p. proc. w skali roku.



W województwie małopolskim wskaźnik zatrudnienia wśród mężczyzn (60,5%) był znacznie wyższy niż wśród kobiet (45,0%). Natomiast według miejsca zamieszkania był on większy wśród mieszkańców miast (53,5%) niż wśród mieszkańców wsi (51,4%).

Według wieku, najwyższy wskaźnik zatrudnienia odnotowano wśród osób mających 35-44 lata (83,0%), 25-34 lata (80,4%) oraz 45-54 lata (76,1%). Dla osób w wieku produkcyjnym wyniósł on 69,9%, tj. o 1,8 p. proc. więcej niż w III kwartale 2015 r.

Przyjmując jako kryterium poziom wykształcenia, nadal najwyższy wskaźnik zatrudnienia charakteryzował osoby z wykształceniem wyższym (76,9% wobec 77,0% rok wcześniej).

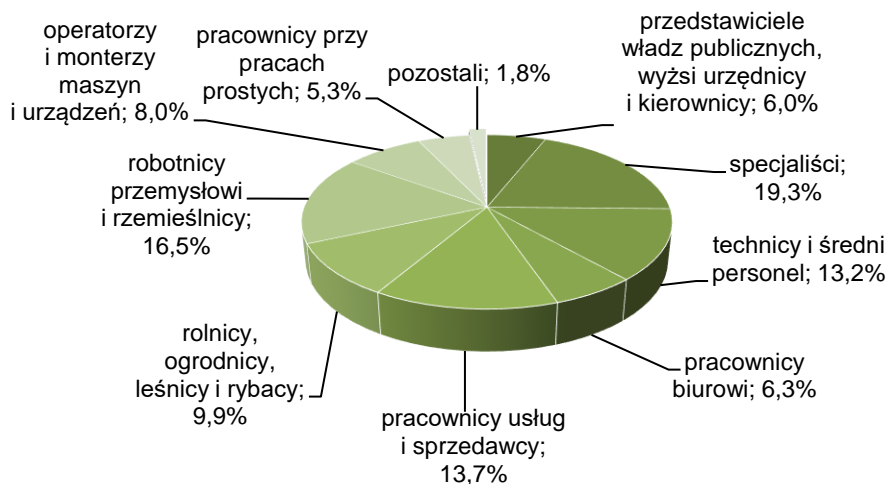
W III kwartale 2016 r. w strukturze pracujących **według statusu zatrudnienia** przeważali pracownicy najemni, czyli osoby zatrudnione na podstawie stosunku pracy, których było 1053 tys. i stanowili oni 75,7% ogółu pracujących (przed rokiem – 75,5%). Większość (72,3%) zatrudniona była przez pracodawców z sektora prywatnego. Wśród pracowników najemnych 837 tys. (79,5%) posiadało umowę na czas nieokreślony (rok wcześniej 78,4%).

Liczba pracodawców i pracujących na własny rachunek wyniosła 298 tys., a udział tej kategorii w ujęciu rocznym wzrósł o 0,9 p. proc. do 21,4% ogółu pracujących, podczas gdy pomagających członków rodzin było 40 tys., a udział tej kategorii wyniósł 2,9% i spadł w ciągu roku o 1,1 p. proc.

Spośród pracujących, którzy w ciągu badanego tygodnia przepracowali co najmniej 1 godzinę (1119 tys. osób), 86,1% stanowiły osoby, które pracowały 40 godzin i więcej. Udział mężczyzn, którzy pracowali 40 godzin i więcej w ogólnej liczbie mężczyzn, spełniających kryterium przepracowania co najmniej 1 godziny w badanym tygodniu, wyniósł 89,3%, a analogiczny udział kobiet – 81,9%.

Wśród **grup zawodowych** najliczniejszą grupę pracujących tworzyli nadal specjaliści – 268 tys. osób, robotnicy przemysłowi i rzemieślnicy – 230 tys. osób oraz pracownicy usług i sprzedawcy – 191 tys. osób. Udział kobiet wśród specjalistów wyniósł 61,2%, a wśród pracowników usług i sprzedawców – 67,0%. Wśród robotników przemysłowych i rzemieślników było 86,5% mężczyzn. Mężczyźni dominowali również w grupie zawodowej operatorów i monterów maszyn i urządzeń (89,2%).

Struktura pracujących według grup zawodów w III kwartale 2016 r.

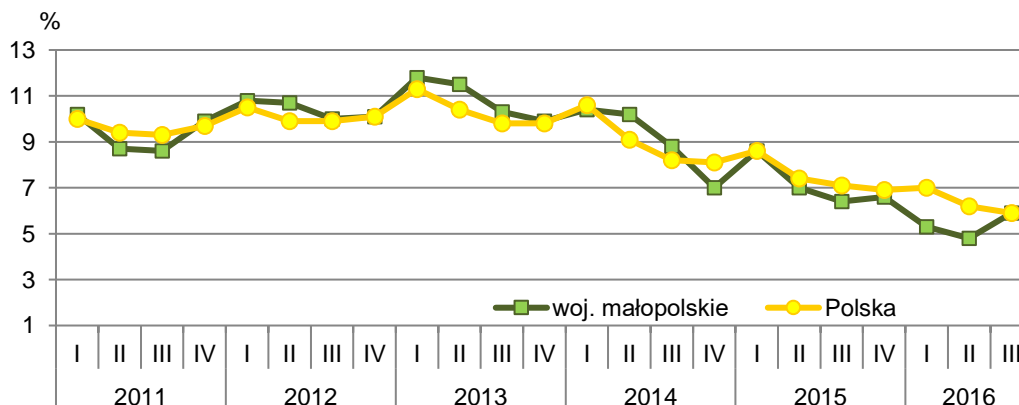


Bezrobotni

W III kwartale 2016 r. w województwie małopolskim zbiorowość bezrobotnych liczyła 87 tys. osób i w czasie roku zmniejszyła się o 1 tys. osób, tj. o 1,1%, a w ciągu kwartału wzrosła o 17 tys. osób, tj. o 24,3%. W podziale według płci przeważali bezrobotni mężczyźni stanowiąc 50,6% ogółu bezrobotnych. Ze względu na miejsce zamieszkania, więcej osób bezrobotnych mieszkało na wsi (59,8%) niż w miastach. W skali roku spadła liczba szukających pracy wśród mężczyzn oraz mieszkańców miast. W ujęciu kwartalnym liczba bezrobotnych wzrosła niezależnie od płci i miejsca zamieszkania.

Stopa bezrobocia, liczona jako stosunek liczby bezrobotnych do liczby ludności aktywnej zawodowo ogółem oraz danej grupy, w omawianym okresie wyniosła 5,9% (*podobnie jak w Polsce*) i tym samym w skali roku spadła o 0,5 p. proc., a w stosunku do poprzedniego kwartału – wzrosła o 1,1 p. proc.

Stopa bezrobocia



Niższą stopę bezrobocia niż w województwie małopolskim odnotowano w następujących województwach: wielkopolskim (4,4%), opolskim (4,6%), lubuskim (4,9%), śląskim (5,1%), mazowieckim i pomorskim (po 5,2%) oraz dolnośląskim (5,7%). Tym samym województwo małopolskie uplasowało się na ósmym miejscu pod względem stopy bezrobocia wśród wszystkich województw w kraju.

W badanym okresie stopa bezrobocia wśród mężczyzn wyniosła 5,4%, a wśród kobiet aż 6,5%. Wśród mieszkańców miast odnotowano stopę bezrobocia rzędu 4,8%, znacznie mniej niż wśród mieszkańców wsi – 6,9%.

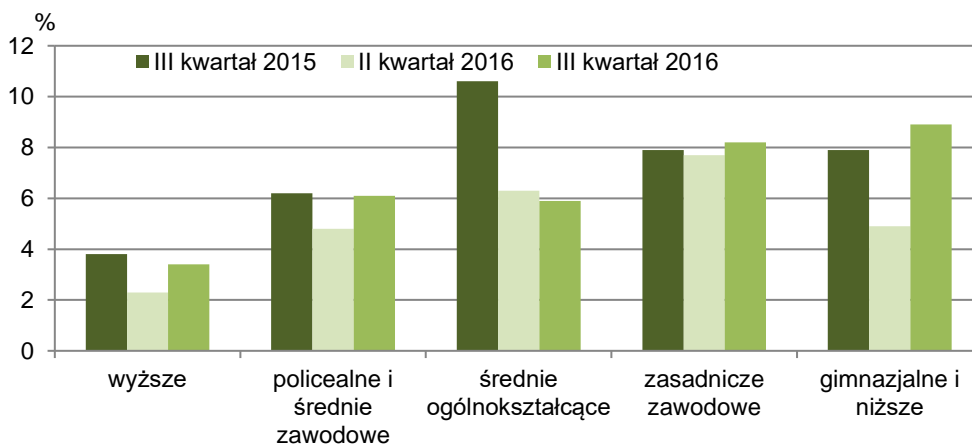
Zjawisko bezrobocia jest szczególnie widoczne wśród ludzi młodych. Stopa bezrobocia w grupie osób w wieku 15-24 lata wyniosła 23,8% i była czterokrotnie wyższa niż dla ogółu badanej populacji. W tej grupie wiekowej omawiany wskaźnik spadł o 3,6 p. proc. w skali roku, lecz wzrósł o 9,9 p. proc. w stosunku do poprzedniego kwartału. Była to jedyna grupa wiekowa, w której stopa bezrobocia przekroczyła przeciętną wartość dla województwa małopolskiego. Wśród ogółu osób w wieku produkcyjnym (18-59/64 lata) wyniosła ona 6,0%.

W ujęciu rocznym stopa bezrobocia zmniejszyła się we wszystkich grupach wiekowych, z wyjątkiem osób w grupach wiekowych 15-24 lata i 45-54 lata. W ujęciu kwartalnym wzrost bezrobocia wystąpił również w dwóch grupach wiekowych: najmłodszej oraz 25-34 lata. W pozostałych grupach wiekowych stopa bezrobocia była niższa niż przed kwartałem (wśród osób w wieku: 35-44 lata, 45-54 lata oraz 55 lat i więcej).

Biorąc pod uwagę poziom wykształcenia najniższą stopę bezrobocia notowano wśród osób z wykształceniem wyższym – 3,4%, a następnie średnim ogólnokształcącym – 5,9% oraz policealnym i średnim zawodowym – 6,1%. Wyższa stopa bezrobocia charakteryzowała grupę osób mających wykształcenie gimnazjalne, podstawowe, niepełne podstawowe i bez wykształcenia szkolnego – 8,9%, a także zasadnicze zawodowe – 8,2% i w tych grupach wiekowych odnotowano jej wzrost w ujęciu rocznym.

Stopa bezrobocia w ujęciu kwartalnym wzrosła we wszystkich grupach osób niezależnie od poziomu wykształcenia, przy czym najbardziej w grupie osób legitymujących się wykształceniem gimnazjalnym i niższym (o 4,0 p. proc.), a najmniej wśród osób z wykształceniem wyższym (o 1,1 p. proc.). W dalszym ciągu wyższe wykształcenie gwarantuje lepszą pozycję na rynku pracy.

Stopa bezrobocia według poziomu wykształcenia



W okresie lipiec – wrzesień 2016 r. przeciętny **czas poszukiwania pracy** przez osoby bezrobotne wyniósł 13,6 miesiąca (w Polsce 11,1). Mężczyźni poszukiwali pracy średnio przez 12,8 miesiąca, natomiast kobiety 14,3 miesiąca. Wśród mieszkańców wsi przeciętny czas poszukiwania pracy wyniósł 13,5 miesiąca, a wśród mieszkańców miast – 13,6 miesiąca.

Struktura bezrobotnych według okresu poszukiwania pracy



Na przestrzeni roku zmieniła się struktura bezrobotnych według okresu poszukiwania pracy. Z ogółu bezrobotnych najwięcej, bo 38,0% poszukiwało pracy stosunkowo krótko, bo do 3 miesięcy, podczas gdy przed rokiem była to grupa długotrwale bezrobotnych (13 miesięcy i więcej). Kolejną pod względem liczebności była grupa osób przebywających na bezrobociu długotrwale (13 miesięcy i więcej), która stanowiła 32,2% ogółu bezrobotnych; w tej kategorii zaobserwowano spadek udziału w porównaniu do sytuacji sprzed roku o 4,9 p. proc. Ponadto 17,2% ogółu bezrobotnych poszukiwało pracy od 4 do 6 miesięcy. Najmniej było osób poszukujących pracy od 7 do 12 miesięcy – 12,6% ogółu.

Jednym z głównych powodów zasilania szeregów bezrobotnych była utrata pracy. Powód ten dotyczył 36 tys. osób (41,4% ogółu bezrobotnych). Jednocześnie w omawianym okresie 30 tys. osób usiłowało podjąć pracę po raz pierwszy, a 18 tys. osób powracało na rynek pracy po przerwie. Pozostałe osoby dobrowolnie zrezygnowały z pracy.

Rozpatrując omawianą zbiorowość według **metod poszukiwania pracy**, najwięcej osób poszukiwało jej poprzez biura pracy – 77,0% (powiatowe urzędy pracy i prywatne biura pośrednictwa pracy), następnie ogłoszenia w prasie – 62,1% oraz poprzez krewnych i znajomych – 57,5%. Bezpośredni kontakt z zakładem pracy miało 42,5% ogółu. (Suma udziałów według metod poszukiwania pracy jest większa niż 100% ze względu na to, że badana osoba może zaznaczyć dowolną liczbę odpowiedzi.)

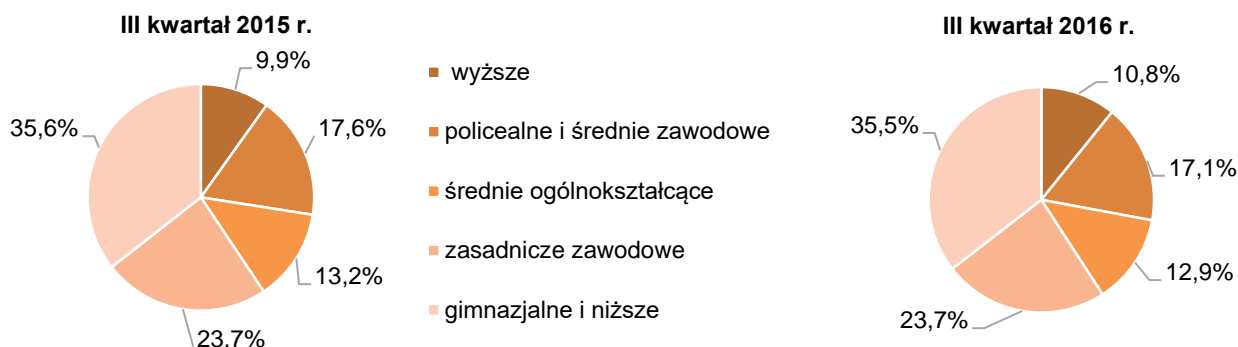
Bierni zawodowo

W III kwartale 2016 r. zbiorowość biernych zawodowo w województwie małopolskim liczyła 1176 tys., tj. 44,3% ogółu ludności w wieku 15 lat i więcej (*w kraju* – 43,7%). Wśród nich większość stanowiły kobiety (61,0%), a według miejsca zamieszkania przeważali mieszkańcy wsi (51,9%). W relacji do III kwartału 2015 r. omawiana populacja uległa powiększeniu o 50 tys. (tj. o 4,4%), a w porównaniu z II kwartałem 2016 r. była mniejsza o 14 tys. (tj. o 1,2%).

Wśród biernych zawodowo, podobnie jak w minionych okresach, przeważały osoby w grupie wiekowej 55 lat i więcej (zbliżające się do wieku emerytalnego lub będące już w wieku emerytalnym), których było 717 tys., tj. 61,0%. Natomiast udział osób w wieku 15-24 lata (239 tys. osób) wyniósł 20,3%. W populacji ogółem udział osób biernych zawodowo będących w wieku produkcyjnym (497 tys. osób) wynosił 42,3%.

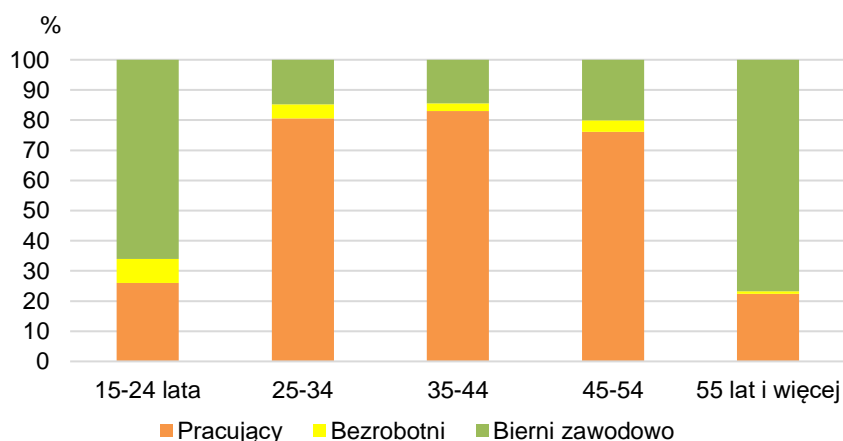
Nadal wśród biernych zawodowo największy odsetek stanowiły osoby z wykształceniem gimnazjalnym i niższym – 35,5% ogółu (417 tys. osób), co wynikało z kontynuowania nauki lub braku kwalifikacji do podjęcia pracy. Najmniej było osób po szkołach wyższych (127 tys.) i średnich ogólnokształcących (152 tys.).

Struktura biernych zawodowo według wykształcenia



W III kwartale 2016 r. wśród ogółu biernych zawodowo, osób nieposzukujących pracy było 1171 tys. (99,6% ogółu biernych zawodowo). Do głównych przyczyn bierności zawodowej w badanym okresie należały nadal: emerytura – jako powód podało ją 573 tys. osób (48,9% ogółu nieposzukujących pracy), nauka i uzupełnianie kwalifikacji – 218 tys. (18,6%), choroba, niepełnosprawność – 177 tys. (15,1%). Inne powody osobiste lub rodzinne podało 85 tys. osób (czyli 7,3% nieposzukujących pracy), a najmniej, bo 21 tys. osób (1,8%) jako powód bierności zawodowej podało zniechęcenie bezskutecznością poszukiwań pracy.

Struktura ludności w wieku 15 lat i więcej według wieku i aktywności ekonomicznej w III kwartale 2016 r.



Podsumowanie

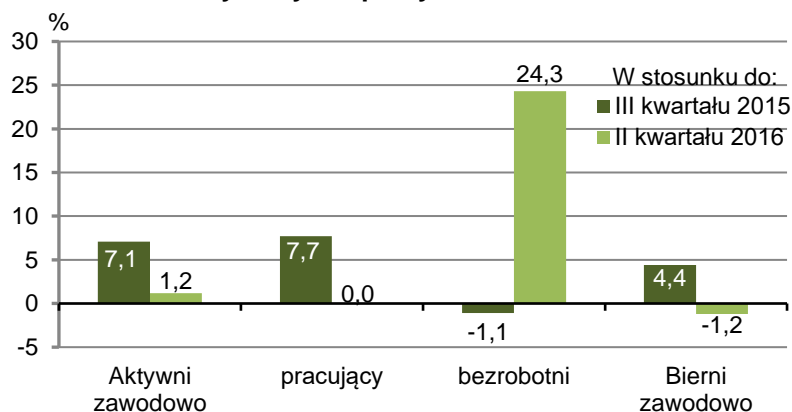
Wyniki Badania Aktywności Ekonomicznej Ludności przeprowadzonego w III kwartale 2016 r. wskazują, że sytuacja na rynku pracy uległa poprawie, zwłaszcza w skali roku.

W porównaniu z III kwartałem 2015 r. odnotowano m.in.:

- mniejsze obciążenie osób pracujących osobami niepracującymi,
- wyższy wskaźnik zatrudnienia (*podobnie jak w kraju*),
- niższą stopę bezrobocia (*podobnie jak w Polsce*),
- większą liczbę osób biernych zawodowo.

W stosunku do sytuacji sprzed roku wystąpił wzrost liczby aktywnych zawodowo (spowodowany znacznie większą liczbą pracujących przy jednoczesnym spadku liczebności grupy osób bezrobotnych). Wzrósł odsetek osób zatrudnionych na umowę na czas nieokreślony.

Zmiany na rynku pracy w III kwartale 2016 r.



W relacji do II kwartału 2016 r. zaobserwowano m.in. zwiększenie liczby aktywnych zawodowo spowodowane wzrostem liczby bezrobotnych, przy stałej liczbie pracujących oraz zmniejszenie liczby biernych zawodowo.

TABL. 1 AKTYWNOŚĆ EKONOMICZNA LUDNOŚCI W WIEKU 15 LAT I WIĘCEJ

| WYSZCZEGÓLNIENIE | Ogółem | Aktywni zawodowo | | | Bierni zawodowo | Współczynnik aktywności zawodowej | Wskaźnik zatrudnienia | Stopa bezrobocia | |
|--------------------------------|--------|------------------|-----------|------------|-----------------|-----------------------------------|-----------------------|------------------|------|
| | | razem | pracujący | bezrobotni | | | | | |
| | | w tysiącach | | | | | | | w % |
| a – III kwartał 2015 r. | | | | | | | | | |
| b – IV kwartał 2015 r. | | | | | | | | | |
| c – I kwartał 2016 r. | | | | | | | | | |
| d – II kwartał 2016 r. | | | | | | | | | |
| e – III kwartał 2016 r. | | | | | | | | | |
| OGÓLEM | a | 2506 | 1380 | 1292 | 88 | 1126 | 55,1 | 51,6 | 6,4 |
| | b | 2491 | 1396 | 1304 | 92 | 1095 | 56,0 | 52,3 | 6,6 |
| | c | 2651 | 1482 | 1402 | 79 | 1169 | 55,9 | 52,9 | 5,3 |
| | d | 2651 | 1460 | 1391 | 70 | 1190 | 55,1 | 52,5 | 4,8 |
| | e | 2654 | 1478 | 1391 | 87 | 1176 | 55,7 | 52,4 | 5,9 |
| mężczyźni | a | 1199 | 749 | 702 | 48 | 449 | 62,5 | 58,5 | 6,4 |
| | b | 1193 | 776 | 726 | 50 | 417 | 65,0 | 60,9 | 6,4 |
| | c | 1272 | 821 | 784 | 37 | 451 | 64,5 | 61,6 | 4,5 |
| | d | 1272 | 809 | 773 | 36 | 463 | 63,6 | 60,8 | 4,4 |
| | e | 1273 | 814 | 770 | 44 | 459 | 63,9 | 60,5 | 5,4 |
| kobiety | a | 1307 | 630 | 590 | 41 | 676 | 48,2 | 45,1 | 6,5 |
| | b | 1298 | 620 | 578 | 42 | 678 | 47,8 | 44,5 | 6,8 |
| | c | 1379 | 661 | 619 | 42 | 718 | 47,9 | 44,9 | 6,4 |
| | d | 1379 | 652 | 618 | 34 | 727 | 47,3 | 44,8 | 5,2 |
| | e | 1381 | 664 | 621 | 43 | 717 | 48,1 | 45,0 | 6,5 |
| Miasta | a | 1247 | 704 | 665 | 39 | 543 | 56,5 | 53,3 | 5,5 |
| | b | 1282 | 734 | 686 | 48 | 548 | 57,3 | 53,5 | 6,5 |
| | c | 1291 | 725 | 685 | 41 | 566 | 56,2 | 53,1 | 5,7 |
| | d | 1291 | 713 | 681 | 32 | 578 | 55,2 | 52,7 | 4,5 |
| | e | 1290 | 725 | 690 | 35 | 566 | 56,2 | 53,5 | 4,8 |
| Wieś | a | 1258 | 676 | 626 | 50 | 582 | 53,7 | 49,8 | 7,4 |
| | b | 1209 | 662 | 618 | 44 | 547 | 54,8 | 51,1 | 6,6 |
| | c | 1360 | 756 | 718 | 39 | 604 | 55,6 | 52,8 | 5,2 |
| | d | 1360 | 747 | 710 | 38 | 613 | 54,9 | 52,2 | 5,1 |
| | e | 1364 | 753 | 701 | 52 | 610 | 55,2 | 51,4 | 6,9 |
| Według wieku: | | | | | | | | | |
| 15-24 lata | a | 368 | 114 | 91 | 23 | 254 | 31,0 | 24,7 | 20,2 |
| | b | 375 | 113 | 89 | 24 | 262 | 30,1 | 23,7 | 21,2 |
| | c | 369 | 110 | 96 | 14 | 259 | 29,8 | 26,0 | 12,7 |
| | d | 369 | 115 | 100 | 16 | 254 | 31,2 | 27,1 | 13,9 |
| | e | 361 | 122 | 94 | 29 | 239 | 33,8 | 26,0 | 23,8 |
| 25-34 | a | 439 | 373 | 346 | 28 | 66 | 85,0 | 78,8 | 7,5 |
| | b | 468 | 400 | 373 | 27 | 68 | 85,5 | 79,7 | 6,8 |
| | c | 497 | 426 | 401 | 25 | 71 | 85,7 | 80,7 | 5,9 |
| | d | 497 | 423 | 406 | 17 | 74 | 85,1 | 81,7 | 4,0 |
| | e | 495 | 422 | 398 | 23 | 73 | 85,3 | 80,4 | 5,5 |

TABL. 1 AKTYWNOŚĆ EKONOMICZNA LUDNOŚCI W WIEKU 15 LAT I WIĘCEJ (dok.)

| WYSZCZEGÓLNIENIE a – III kwartał 2015 r. b – IV kwartał 2015 r. c – I kwartał 2016 r. d – II kwartał 2016 r. e – III kwartał 2016 r. | Ogółem | Aktywni zawodowo | | | Bierni zawodowo | Współczyn- nik aktywności zawodowej | Wskaźnik zatrudnienia | Stopa bezrobocia | |
|---|--------|------------------|-----------|------------|--------------------|--|--------------------------|---------------------|------|
| | | razem | pracujący | bezrobotni | | | | | |
| | | w tysiącach | | | | | | | w % |
| Według wieku (dok.): | | | | | | | | | |
| 35-44 | a | 420 | 369 | 351 | 17 | 52 | 87,9 | 83,6 | 4,6 |
| | b | 405 | 354 | 335 | 19 | 52 | 87,4 | 82,7 | 5,4 |
| | c | 465 | 405 | 383 | 21 | 61 | 87,1 | 82,4 | 5,2 |
| | d | 465 | 396 | 383 | 13 | 69 | 85,2 | 82,4 | 3,3 |
| | e | 471 | 403 | 391 | 12 | 68 | 85,6 | 83,0 | 3,0 |
| 45-54 | a | 366 | 295 | 284 | 12 | 71 | 80,6 | 77,6 | 4,1 |
| | b | 371 | 305 | 291 | 14 | 67 | 82,2 | 78,4 | 4,6 |
| | c | 393 | 320 | 308 | 13 | 73 | 81,4 | 78,4 | 4,1 |
| | d | 393 | 315 | 299 | 16 | 78 | 80,2 | 76,1 | 5,1 |
| | e | 393 | 314 | 299 | 15 | 79 | 79,9 | 76,1 | 4,8 |
| 55 lat i więcej | a | 913 | 229 | 220 | 9 | 683 | 25,1 | 24,1 | 3,9 |
| | b | 871 | 224 | 216 | 8 | 647 | 25,7 | 24,8 | 3,6 |
| | c | 927 | 221 | 215 | 6 | 706 | 23,8 | 23,2 | 2,7 |
| | d | 927 | 211 | 203 | 8 | 716 | 22,8 | 21,9 | 3,8 |
| | e | 934 | 217 | 209 | 8 | 717 | 23,2 | 22,4 | 3,7 |
| Wiek produkcyjny (mężczyźni 18-64 lata, kobiety 18-59 lat) | a | 1826 | 1331 | 1243 | 88 | 495 | 72,9 | 68,1 | 6,6 |
| | b | 1836 | 1348 | 1257 | 92 | 487 | 73,4 | 68,5 | 6,8 |
| | c | 1936 | 1441 | 1362 | 79 | 495 | 74,4 | 70,4 | 5,5 |
| | d | 1936 | 1420 | 1351 | 69 | 516 | 73,3 | 69,8 | 4,9 |
| | e | 1931 | 1434 | 1349 | 86 | 497 | 74,3 | 69,9 | 6,0 |
| Według poziomu wykształcenia: | | | | | | | | | |
| Wyższe | a | 561 | 450 | 432 | 17 | 111 | 80,2 | 77,0 | 3,8 |
| | b | 566 | 458 | 440 | 18 | 108 | 80,9 | 77,7 | 3,9 |
| | c | 622 | 501 | 483 | 18 | 121 | 80,5 | 77,7 | 3,6 |
| | d | 659 | 515 | 503 | 12 | 145 | 78,1 | 76,3 | 2,3 |
| | e | 624 | 497 | 480 | 17 | 127 | 79,6 | 76,9 | 3,4 |
| Policealne i średnie zawodowe | a | 536 | 338 | 316 | 21 | 198 | 63,1 | 59,0 | 6,2 |
| | b | 569 | 362 | 337 | 26 | 206 | 63,6 | 59,2 | 7,2 |
| | c | 592 | 372 | 354 | 18 | 219 | 62,8 | 59,8 | 4,8 |
| | d | 588 | 374 | 356 | 18 | 214 | 63,6 | 60,5 | 4,8 |
| | e | 594 | 393 | 369 | 24 | 201 | 66,2 | 62,1 | 6,1 |
| Średnie ogólnokształcące | a | 271 | 123 | 110 | 13 | 148 | 45,4 | 40,6 | 10,6 |
| | b | 275 | 123 | 112 | 11 | 152 | 44,7 | 40,7 | 8,9 |
| | c | 246 | 112 | 105 | 7 | 134 | 45,5 | 42,7 | 6,3 |
| | d | 256 | 112 | 105 | 7 | 143 | 43,8 | 41,0 | 6,3 |
| | e | 270 | 118 | 110 | 7 | 152 | 43,7 | 40,7 | 5,9 |
| Zasadnicze zawodowe | a | 662 | 394 | 363 | 31 | 268 | 59,5 | 54,8 | 7,9 |
| | b | 633 | 383 | 350 | 32 | 250 | 60,5 | 55,3 | 8,4 |
| | c | 701 | 421 | 390 | 31 | 279 | 60,1 | 55,6 | 7,4 |
| | d | 659 | 379 | 350 | 29 | 280 | 57,5 | 53,1 | 7,7 |
| | e | 670 | 391 | 360 | 32 | 278 | 58,4 | 53,7 | 8,2 |
| Gimnazjalne, podstawowe i niepełne podstawowe | a | 476 | 76 | 69 | 6 | 400 | 16,0 | 14,5 | 7,9 |
| | b | 449 | 70 | 65 | 5 | 378 | 15,6 | 14,5 | 7,1 |
| | c | 491 | 75 | 70 | 5 | 416 | 15,3 | 14,3 | 6,7 |
| | d | 489 | 81 | 77 | 5 | 408 | 16,6 | 15,7 | 4,9 |
| | e | 496 | 79 | 72 | 7 | 417 | 15,9 | 14,5 | 8,9 |

Uwaga. W przypadku, gdy liczby po uogólnieniu wyników z próby wynoszą poniżej niż 5 tys., zostały zastąpione znakiem („.”). Oznacza to, że konkretna wartość nie może być pokazana ze względu na losowy błąd próby.

Opracowanie: Anna Dzedzic – Małopolski Ośrodek Badań Regionalnych, tel. 12 656 31 55 wew. 25

Konsultacja: Iwona Filipowska – Wydział Badań Ankietowych, tel. 12 656 31 55 wew. 36