

Aktywność ekonomiczna ludności w województwie małopolskim – I kwartał 2020 r.

30.06.2020 r.

2,6%

Stopa bezrobocia
(według BAEL)

W porównaniu z I kwartałem 2019 r. zwiększyła się zarówno liczba ludności aktywnej, jak i biernej zawodowo. Zmniejszyło się obciążenie osób pracujących osobami niepracującymi. Wzrósł współczynnik aktywności zawodowej oraz wskaźnik zatrudnienia, a stopa bezrobocia spadła.

Aktywność ekonomiczna ludności w wieku 15 lat i więcej

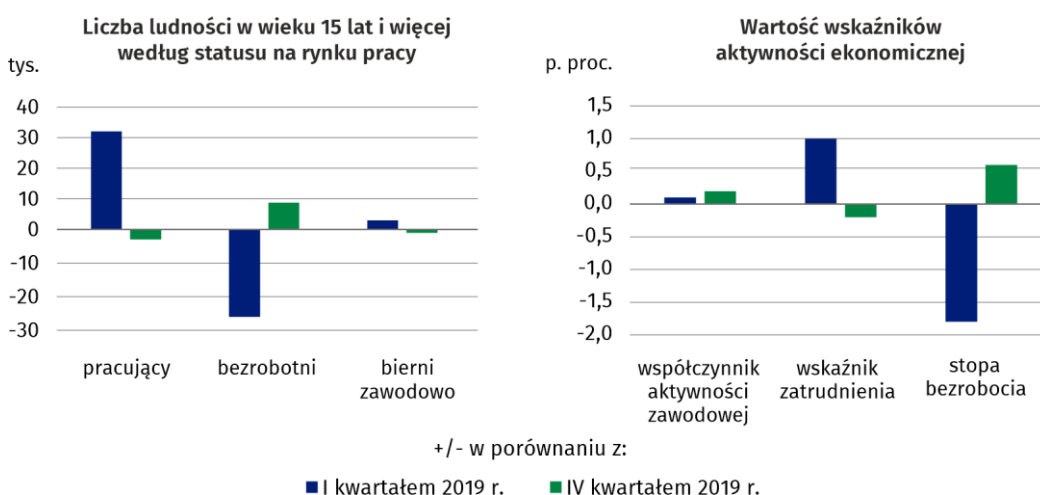
Wyniki kwartalnego, reprezentacyjnego Badania Aktywności Ekonomicznej Ludności (BAEL) w I kwartale 2020 r. wskazują, że w województwie było 2649 tys. osób w wieku 15 lat i więcej, wśród których przeważały kobiety (52,1%), a według miejsca zamieszkania – mieszkańcy wsi (51,9%). Udział osób aktywnych zawodowo w ogólnej liczbie ludności w wieku 15 lat i więcej wyniósł 55,8%. Osób pracujących było 1439 tys., a bezrobotnych 38 tys. Populacja osób biernych zawodowo wyniosła 1172 tys.

W skali roku zarówno liczba osób aktywnych zawodowo, jak i biernych zawodowo nieco się zwiększyła. Wśród osób aktywnych zawodowo liczba pracujących wzrosła o 2,3%, a liczba bezrobotnych spadła o 40,6%.

W odniesieniu do poprzedniego kwartału populacja aktywnych zawodowo zwiększyła się o 0,4% (podobnie jak w skali roku). Natomiast populacja biernych zawodowo zmniejszyła się minimalnie. W zbiorowości osób aktywnych zawodowo liczba pracujących spadła o 0,2%, podczas gdy liczba bezrobotnych wzrosła o 26,7%.

Tak w skali roku, jak i kwartału liczba osób aktywnych zawodowo wzrosła o 0,4%

Wykres 1. Zmiany na rynku pracy w I kwartale 2020 r.

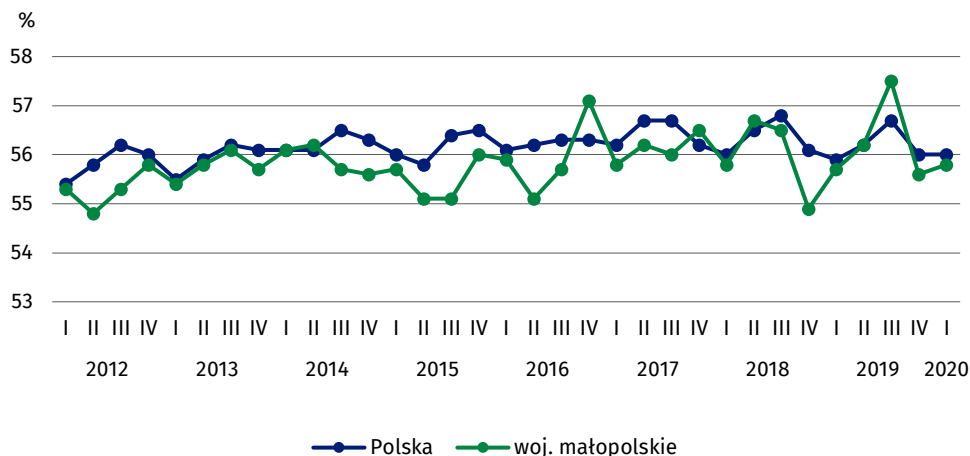


W omawianym okresie na 1000 osób pracujących przypadło 841 osób bezrobotnych i biernych zawodowo w wieku 15 lat i więcej (w kraju – 844 takie osoby). Współczynnik ten był niższy w stosunku do I kwartału poprzedniego roku – 876, ale wyższy w porównaniu z IV kwartałem – 834.

Na 100 mężczyzn aktywnych zawodowo w I kwartale 2020 r. przypadło 53 mężczyzn biernych zawodowo (55 w analogicznym okresie poprzedniego roku), natomiast na 100 kobiet aktywnych zawodowo – 113 biernych zawodowo (110 w ubiegłym roku).

Na 1000 pracujących przypadało 841 niepracujących, czyli mniej niż rok wcześniej

Wykres 2. Współczynnik aktywności zawodowej



Współczynnik aktywności zawodowej wyniósł 55,8% (w kraju – 56,0%) i był wyższy w relacji do poprzedniego roku o 0,1 p. proc., a w zestawieniu z IV kwartałem 2019 r. – o 0,2 p. proc. Stosunkowo wysoki współczynnik aktywności zawodowej odnotowano wśród mężczyzn – 65,3% (o 18,3 p. proc. więcej niż wśród kobiet) i mieszkańców miast – 56,5% (o 1,4 p. proc. więcej niż na wsi). Z uwagi na wiek, najwyższy udział aktywnych zawodowo notowano w grupie wiekowej 35–44 lata (85,4%), a najniższy wśród osób w wieku 55 lat i więcej (23,6%). Ze względu na poziom wykształcenia, największą wartość współczynnika zaobserwowano wśród osób z wykształceniem wyższym (76,1%), a najmniejszą u osób z wykształceniem gimnazjalnym i niższym (13,7%).

Wysoką aktywność zawodową notowano wśród mężczyzn, mieszkańców miast, osób w wieku 35–44 lata i z wyższym wykształceniem

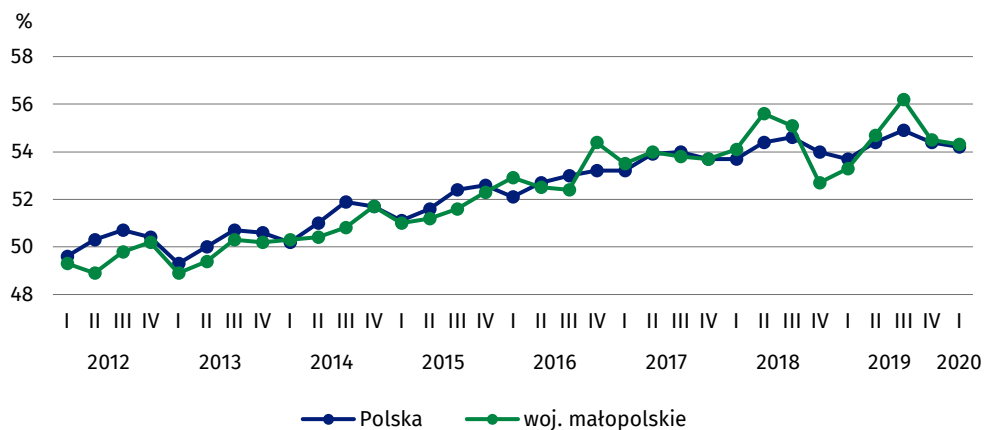
Pracujący

Zbiorowość osób pracujących liczyła 1439 tys., tj. 97,4% ogólnej liczby aktywnych zawodowo (w kraju – 96,9%). Wśród pracujących ze względu na płeć przeważali mężczyźni (803 tys., czyli 56,3%), a ze względu na miejsce zamieszkania – mieszkańcy wsi (734 tys., czyli 51,0%). W ujęciu kwartalnym liczba pracujących zmniejszyła się o 3 tys. (o 0,2%). Na przestrzeni roku zaobserwowano wzrost liczby pracujących o 32 tys. (o 2,3%). Liczba pracujących mężczyzn zwiększyła się o 33 tys. (o 4,2%), a pracujących kobiet zmniejszyła się o 1 tys. (o 0,2%). Wzrost liczby pracujących odnotowano zarówno w miastach – o 17 tys. (o 2,5%), jak i na terenach wiejskich – o 14 tys. (o 1,9%).

W porównaniu z I kwartałem 2019 r. liczba pracujących wzrosła o 32 tys. (o 2,3%)

Na 100 pracujących mężczyzn przypadało 57 mężczyzn niepracujących (63 przed rokiem), wśród kobiet wskaźnik ten wyniósł 119 osób (118 rok wcześniej). W miastach na 100 pracujących przypadało 81 osób niepracujących (85 rok wcześniej), natomiast na terenach wiejskich 87 osób niepracujących (90 rok wcześniej).

Wykres 3. Wskaźnik zatrudnienia



Wskaźnik zatrudnienia (udział pracujących w ogólnej liczbie ludności w wieku 15 lat i więcej) w omawianym okresie wyniósł 54,3% i był minimalnie wyższy (o 0,1 p. proc.) niż w kraju. W porównaniu z sytuacją sprzed roku zwiększył się o 1,0 p. proc., ale w odniesieniu do poprzedniego kwartału nieco spadł – o 0,2 p. proc. Analizując wartość wskaźnika zatrudnienia ze względu na płeć, miejsce zamieszkania, wiek oraz wykształcenie, najwyższy wskaźnik w swojej kategorii osiągnęli mężczyźni (63,8%), mieszkańcy miast (55,2%), osoby w wieku 35–44 lata (84,2%) oraz osoby z wykształceniem wyższym (74,4%).

Wskaźnik zatrudnienia wyniósł 54,3% i zwiększył się w porównaniu z poprzednim rokiem o 1,0 p. proc.

Podobnie jak w minionych kwartałach, w strukturze pracujących według statusu zatrudnienia dominowali pracownicy najemni (1082 tys., tj. 75,2% ogólnej liczby pracujących), czyli osoby zatrudnione na podstawie stosunku pracy. Większość z nich (69,8%) była zatrudniona przez pracodawców z sektora prywatnego, a mężczyźni stanowili 59,5% tej grupy. W sektorze publicznym pracowało 326 tys. osób. Pracodawcy i pracujący na własny rachunek (332 tys. osób) stanowili 23,1% ogólnej liczby pracujących, a pomagający członkowie rodzin (25 tys.) – 1,7%.

W strukturze osób pracujących według grup zawodów najliczniejszą zbiorowość tworzyli specjaliści – 341 tys., a następnie robotnicy przemysłowi i rzemieślnicy – 242 tys. oraz technicy i inny średni personel – 185 tys. W populacji pracujących mężczyzn relatywnie najwięcej było robotników przemysłowych i rzemieślników (27,2%), a następnie specjalistów (16,9%). Wśród kobiet dominowały dwie kategorie zawodów, tj. specjaliści (32,3%) oraz pracownicy usług i sprzedawcy (19,1%).

Spośród pracujących, którzy w ciągu badanego tygodnia przepracowali co najmniej 1 godzinę (1297 tys.), 76,8% stanowiły osoby, które pracowały 40 godzin i więcej, a ich liczba zmniejszyła się w porównaniu z poprzednim rokiem (o 46 tys., tj. o 3,4%) oraz poprzednim kwartałem (o 70 tys., tj. o 5,1%). W niepełnym wymiarze czasu pracy pracowało 301 tys. osób, tj. więcej w stosunku do I kwartału 2019 r. o 95 tys., ale mniej w relacji do IV kwartału 2019 r. o 76 tys. W podziale według płci zarówno wśród pracujących 40 godzin i więcej, jak i w grupie pracujących w niepełnym wymiarze czasu pracy przeważali mężczyźni i stanowili odpowiednio 58,3% i 54,8%.

Wśród osób pracujących w pełnym wymiarze czasu pracy mężczyźni stanowili 58,3%, a w niepełnym – 54,8%

Bezrobotni

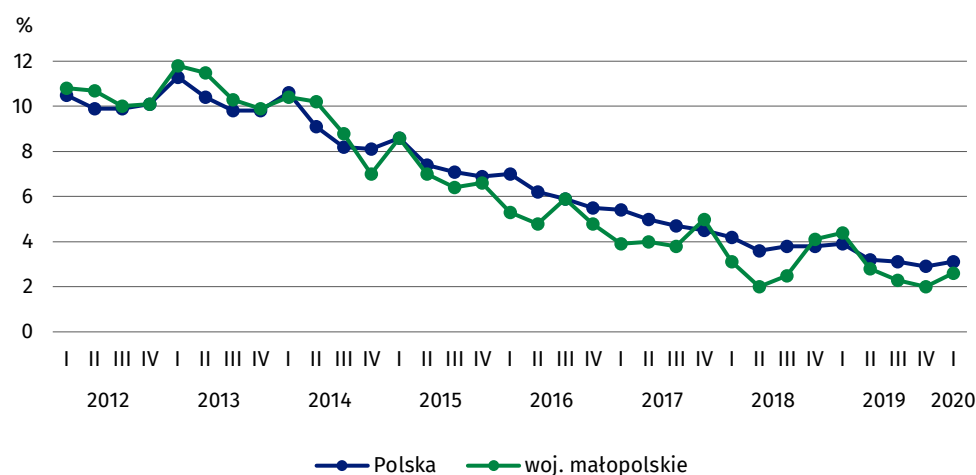
Populacja osób bezrobotnych liczyła 38 tys. i zmniejszyła się w porównaniu z I kwartałem 2019 r. o 26 tys., ale zwiększyła się w odniesieniu do poprzedniego kwartału o 8 tys. osób. Spadek w zestawieniu z I kwartałem 2019 r. dotyczył wszystkich kategorii według płci i miejsca zamieszkania, a najbardziej mężczyzn (o 19 tys., tj. o połowę) i mieszkańców wsi (o 14 tys., tj. o 38,9%). Natomiast w relacji do poprzedniego kwartału spadek bezrobocia zaobserwowano jedynie wśród mieszkańców miast (o 3 tys., tj. o 15,8%), w pozostałych kategoriach wystąpił wzrost.

W skali roku liczba bezrobotnych spadła o 26 tys.

W ogólnej liczbie bezrobotnych było po 50,0% mężczyzn i kobiet. Ze względu na miejsce zamieszkania dominowali mieszkańcy wsi (57,9%). Według wieku najwięcej bezrobotnych było w grupie 25–34 lata (52,6%), a według wykształcenia – wśród osób z wykształceniem wyższym (31,6%).

Stopa bezrobocia w omawianym okresie wyniosła 2,6% (w kraju – 3,1%), co oznacza spadek w skali roku o 1,8 p. proc., ale wzrost w skali kwartału o 0,6 p. proc.

Wykres 4. Stopa bezrobocia



Niższą stopę bezrobocia niż małopolskie miało pięć województw, a taką samą – województwo pomorskie. Najniższą stopę bezrobocia odnotowano w wielkopolskim (1,7%), a najwyższą – w lubelskim (6,2%).

Wśród osób pozostających bez pracy najliczniejszą zbiorowość – 15 tys. (39,5%) – tworzyli bezrobotni poszukujący pracy do 3 miesięcy włącznie. Bezrobotni najczęściej poszukiwali pracy poprzez ogłoszenia w prasie – 78,9%, biura pracy – 63,2% oraz bezpośredni kontakt z zakładem pracy – 44,7% (suma udziałów według metod poszukiwania pracy jest większa niż 100% ze względu na to, że badana osoba może zaznaczyć dowolną liczbę odpowiedzi).

Przeciętny czas poszukiwania pracy przez osoby bezrobotne wyniósł 8,5 miesiąca (w kraju – 8,4). Mężczyźni poszukiwali pracy średnio przez 11,1 miesiąca, kobiety – 7,1 miesiąca, podczas gdy wśród mieszkańców miast i wsi przeciętny czas poszukiwania pracy wyniósł odpowiednio 7,3 i 10,0 miesiący.

Główne kategorie bezrobotnych stanowiły osoby powracające do pracy po przerwie (12 tys. osób) oraz bezrobotni, którzy podejmują pracę po raz pierwszy (10 tys. osób). Pozostałe osoby to te, które straciły pracę lub z niej zrezygnowały (łącznie 16 tys. osób).

Bierni zawodowo

Zbiorowość biernych zawodowo liczyła 1172 tys. osób i stanowiła 44,2% ogólnej liczby ludności w wieku 15 lat i więcej (w kraju – 44,0%). W porównaniu z I kwartałem 2019 r. omawiana populacja zwiększyła się o 0,3%, a w zestawieniu z poprzednim kwartałem nieznacznie się zmniejszyła – o 0,1%.

Wśród biernych zawodowo przeważały osoby w grupie wiekowej 55 lat i więcej (zbliżające się do wieku emerytalnego lub będące w wieku emerytalnym), których w analizowanym okresie było 739 tys., tj. 63,1% biernych zawodowo. W omawianej populacji w podziale według płci większość stanowiły kobiety (62,4%), a według miejsca zamieszkania przeważali mieszkańcy wsi (52,6%). Wśród biernych zawodowo osoby w wieku produkcyjnym stanowiły 39,1%, a osoby w wieku 50 lat i więcej – 66,7% tej grupy.

Osób nieposzukujących pracy było 1171 tys. (99,9% ogólnej liczby biernych zawodowo), wśród których 54,1% nie poszukiwało pracy z powodu emerytury, 18,4% ze względu na naukę i uzupełnianie kwalifikacji, 9,9% z uwagi na chorobę, niesprawność, 6,1% z innych powodów osobistych lub rodzinnych, a 1,1% podało jako przyczynę bierności zawodowej zniechęcenie bezskutecznością poszukiwań pracy.

Osoby bezrobotne najczęściej poszukiwały pracy poprzez ogłoszenia w prasie – 78,9% populacji tych osób

Zbiorowość osób biernych zawodowo zwiększyła się w ujęciu rocznym o 0,3%

Tablica 1. Aktywność ekonomiczna ludności w wieku 15 lat i więcej

WYSZCZEGÓLNIENIE a – I kwartał 2019 r. b – IV kwartał 2019 r. c – I kwartał 2020 r.	Ogółem	Aktywni zawodowo			Bierni zawodowo	Współczynnik aktywności zawodowej	Wskaźnik zatrudnienia	Stopa bezrobocia	
		razem	pracujący	bezrobotni					
		w tysiącach							w %
OGÓŁEM	a	2640	1471	1407	64	1169	55,7	53,3	4,4
	b	2645	1471	1442	30	1173	55,6	54,5	2,0
	c	2649	1477	1439	38	1172	55,8	54,3	2,6
mężczyźni	a	1265	815	777	38	450	64,4	61,4	4,7
	b	1267	815	803	12	452	64,3	63,4	1,5
	c	1269	829	810	19	441	65,3	63,8	2,3
kobiety	a	1375	656	630	25	719	47,7	45,8	3,8
	b	1377	656	638	18	721	47,6	46,3	2,7
	c	1380	649	629	19	731	47,0	45,6	2,9
Miasta	a	1271	715	687	27	557	56,3	54,1	3,8
	b	1273	726	708	19	547	57,0	55,6	2,6
	c	1275	721	704	16	554	56,5	55,2	2,2
Wieś	a	1369	757	720	36	612	55,3	52,6	4,8
	b	1372	745	734	11	627	54,3	53,5	1,5
	c	1374	757	734	22	617	55,1	53,4	2,9

Tablica 1. Aktywność ekonomiczna ludności w wieku 15 lat i więcej (dok.)

WYSZCZEGÓLNIENIE a – I kwartał 2019 r. b – IV kwartał 2019 r. c – I kwartał 2020 r.	Ogółem	Aktywni zawodowo			Bierni zawo- dowo	Współ- czynnik aktyw- ności zawo- dowej	Wskaź- nik za- trudnie- nia	Stopa bezro- bocia	
		razem	pracu- jący	bezro- botni					
		w tysiącach							w %
Według wieku:									
15–24 lata	a	328	115	97	18	213	35,1	29,6	15,7
	b	321	114	106	.	207	35,5	33,0	6,1
	c	320	103	97	.	217	32,2	30,3	5,8
25–34	a	470	399	377	22	72	84,9	80,2	5,5
	b	460	378	368	11	82	82,2	80,0	2,9
	c	461	383	364	20	77	83,1	79,0	5,2
35–44	a	490	422	405	17	68	86,1	82,7	4,0
	b	497	432	427	.	65	86,9	85,9	1,2
	c	499	426	420	.	73	85,4	84,2	1,4
45–54	a	396	301	294	.	95	76,0	74,2	2,3
	b	401	333	330	.	68	83,0	82,3	0,9
	c	403	336	333	.	66	83,4	82,6	0,9
55 lat i więcej	a	957	235	235	-	722	24,6	24,6	.
	b	966	214	211	.	751	22,2	21,8	1,9
	c	967	228	225	.	739	23,6	23,3	1,3
Wiek produkcyjny ¹	a	1888	1417	1353	64	471	75,1	71,7	4,5
	b	1881	1429	1399	30	453	76,0	74,4	2,1
	c	1883	1425	1386	38	458	75,7	73,6	2,7
Według poziomu wykształcenia:									
Wyższe	a	705	583	557	26	122	82,7	79,0	4,5
	b	684	559	544	14	125	81,7	79,5	2,5
	c	699	532	520	12	167	76,1	74,4	2,3
Policealne i średnie zawodowe	a	567	341	334	.	225	60,1	58,9	2,1
	b	627	373	368	.	254	59,5	58,7	1,3
	c	605	377	366	11	228	62,3	60,5	2,9
Średnie ogólno- kształćące	a	310	172	165	.	138	55,5	53,2	4,1
	b	271	138	130	.	133	50,9	48,0	5,1
	c	281	152	146	.	129	54,1	52,0	3,9
Zasadnicze zawodowe	a	665	338	320	18	326	50,8	48,1	5,3
	b	621	342	340	.	278	55,1	54,8	0,9
	c	640	357	351	.	283	55,8	54,8	1,7
Gimnazjalne, podsta- wowe, niepełne pod- stawowe i bez wyksz- tałcenia szkolnego	a	394	36	31	.	358	9,1	7,9	13,9
	b	443	60	59	.	383	13,5	13,3	1,7
	c	424	58	55	.	365	13,7	13,0	5,2

¹ Mężczyźni w wieku 18–64 lata, kobiety w wieku 18–59 lat.

U w a g a. Sumy niektórych danych mogą być różne od wielkości „ogółem”. Wynika to z zaokrągleń dokonywanych przy uogólnianiu wyników badania. W przypadku, gdy liczby po uogólnieniu wyników z próby wynoszą poniżej 10 tys., zostały zastąpione znakiem kropki („.”). Oznacza to, że konkretna wartość nie może być udostępniona ze względu na wysoki losowy błąd próby.

W przypadku cytowania danych Głównego Urzędu Statystycznego prosimy o zamieszczenie informacji: „Źródło danych GUS”, a w przypadku publikowania obliczeń dokonanych na danych opublikowanych przez GUS prosimy o zamieszczenie informacji: „Opracowanie własne na podstawie danych GUS”.

Opracowanie merytoryczne:
Urząd Statystyczny w Krakowie
Dyrektor Agnieszka Szlubowska
Tel: 12 420 40 50

Rzeczposzechnianie:
Rzecznik Prasowy Prezesa GUS
Karolina Banaszek
Tel: 695 255 011

Wydział Współpracy z Mediami

Tel: 22 608 34 91, 22 608 38 04

e-mail: obslugaprasowa@stat.gov.pl



www.stat.gov.pl



[@GUS_STAT](https://twitter.com/GUS_STAT)



[@GlownyUrzadStatystyczny](https://www.facebook.com/GlownyUrzadStatystyczny)

Powiązane opracowania

[Zeszyt metodologiczny. Badanie Aktywności Ekonomicznej Ludności](#)

[Aktywność ekonomiczna ludności Polski – publikacja kwartalna](#)

[Monitoring Rynku Pracy – Kwartalna informacja o rynku pracy](#)

Temat dostępny w bazach danych

[Dziedzinowe Bazy Wiedzy – Rynek pracy](#)

[Strateg → Obszary tematyczne → Rynek pracy](#)

[Bank Danych Lokalnych → Rynek pracy](#)

Ważniejsze pojęcia dostępne w słowniku

[Aktywność ekonomiczna](#)

[Pracujący według BAEL](#)

[Bezrobotni według BAEL](#)

[Ludność bierna zawodowo według BAEL](#)