



URZĄD STATYSTYCZNY W KRAKOWIE



31-223 Kraków, ul. Kazimierza Wyki 3
e-mail: sekretariatUSKRK@stat.gov.pl tel. 12 415 60 11 Internet: <http://www.stat.gov.pl/krak>

Informacja sygnalna - Nr 2

Data opracowania - marzec 2013 r.

AKTYWNOŚĆ EKONOMICZNA LUDNOŚCI W WOJEWÓDZTWIE MAŁOPOLSKIM W IV KWARTALE 2012 R.

*Informacja została opracowana na podstawie uogólnionych wyników reprezentacyjnego **Badania Aktywności Ekonomicznej Ludności (BAEL)**, przeprowadzonego w IV kwartale 2012 r. w porównaniu z wynikami badań przeprowadzonych w IV kwartale 2011 r. oraz z III kwartałem 2012 r.*

Od III kwartału 2012 r. do uogólniania wyników badania na populację generalną zastosowano dane o ludności Polski w wieku 15 lat i więcej, pochodzące z bilansów opracowanych na podstawie wyników Narodowego Spisu Powszechnego Ludności i Mieszkań 2011. Ponadto nastąpiły zmiany metodologiczne, mające na celu dostosowanie populacji objętej badaniem do zaleceń Eurostat. Od III kw. 2012 r. poza zakresem badania, pozostają osoby przebywające poza gospodarstwem domowym, tj. za granicą lub w gospodarstwach zbiorowego zakwaterowania, 12 miesięcy lub więcej — do II kw. 2012 r. było to powyżej 3 miesięcy.

Dane opublikowane w niniejszej informacji przedstawiają wyniki przeliczone zgodnie z nową metodologią i nową podstawą uogólniania danych.

*Szczegółowe uwagi metodologiczne można znaleźć w publikowanej przez GUS Kwartalnej informacji o aktywności ekonomicznej ludności na stronie internetowej http://www.stat.gov.pl/gus/praca_wynagrodzenia_PLK_HTML.htm, w publikacji **Aktywność ekonomiczna ludności Polski** lub w Kwartalnej informacji o rynku pracy.*

***Uwagi:** Od I kwartału 2010 r. próba do BAEL została dwukrotnie zwiększona i obecnie liczy 3536 mieszkań. Sumy niektórych danych mogą być różne od wielkości „ogółem”. Wynika to z zaokrągleń dokonywanych przy uogólnianiu wyników badania.*

Aktywni zawodowo

Według danych BAEL w województwie małopolskim w IV kwartale 2012 r. zbiorowość aktywnych zawodowo w wieku 15 lat i więcej liczyła 1458 tys., tj. o 0,7% mniej niż w analogicznym okresie 2011 r. Wpłynął na to spadek w ujęciu rocznym liczby pracujących (o 1,0%), która wyniosła 1311 tys. Jednocześnie wzrosła (o 1,4%) do 147 tys. liczba bezrobotnych. Populacja biernych zawodowo zmniejszyła się w skali roku o 3,5% do 1153 tys. osób.

W porównaniu z III kwartałem 2012 r. liczba aktywnych zawodowo zwiększyła się o 5 tys., głównie w wyniku wzrostu liczby pracujących o 3 tys., (tj. o 0,3%). Liczba osób bezrobotnych była wyższa o 1 tys., (tj. o 0,7%). Wśród ogółu aktywnych zawodowo przeważali mężczyźni stanowiący 55,3%, a według miejsca zamieszkania - mieszkańcy wsi (51,1% ogółu). W wyniku wspomnianych zmian na rynku pracy liczba osób niepracujących (biernych zawodowo i bezrobotnych) przypadających na 1000 osób pracujących spadła zarówno w stosunku do analogicznego okresu 2011 r., jak i w odniesieniu do poprzedniego kwartału. Na 1000 pracujących w IV kwartale 2012 r. przypadają 992 osoby niepracujące (w Polsce - 986), rok wcześniej - 1012, a w III kwartale 2012 r. - 1011.

TABL. 1 LUDNOŚĆ AKTYWNA I BIERNA ZAWODOWO

WYSZCZEGÓLNIENIE	2011		2012		
	IV kwartał	III kwartał	IV kwartał		
	w tysiącach			IV kw. 2011=100	III kw. 2012=100
OGÓLEM	2664	2629	2611	98,0	99,3
Aktywni zawodowo	1469	1453	1458	99,3	100,3
pracujący	1324	1308	1311	99,0	100,2
bezrobotni	145	146	147	101,4	100,7
Bierni zawodowo	1195	1176	1153	96,5	98,0

Współczynnik aktywności zawodowej, wyrażający udział aktywnych zawodowo w liczbie ludności w wieku 15 lat i więcej, wyniósł 55,8% (w Polsce 56,0%), tym samym zwiększył się zarówno w ujęciu rocznym (o 0,7 p. proc), jak i w porównaniu z III kwartałem 2012 r. (o 0,5 p. proc). W podziale według płci bardziej aktywni zawodowo byli mężczyźni (64,1%) niż kobiety (48,2%). Na wsi omawiany współczynnik (56,3%) był o 0,9 p. proc. większy od notowanego w miastach.

Według grup wiekowych najwyższe współczynniki aktywności zawodowej nadal obserwowano u osób w wieku 35-44 lata (87,8%), 25-34 lata (84,8%) oraz 45-54 lata (83,6%), a najniższy wśród osób w wieku 55 lat i więcej (23,8%).

TABL. 2 WSPÓLCZYNNIK AKTYWNOŚCI ZAWODOWEJ

WYSZCZEGÓLNIENIE	2011		2012		
	IV kwartał	III kwartał	IV kwartał		
	w %			+/- w porównaniu z	
			IV kw. 2011	III kw. 2012	
OGÓLEM	55,1	55,3	55,8	0,7	0,5
mężczyźni	63,1	63,3	64,1	1,0	0,8
kobiety	48,0	47,8	48,2	0,2	0,4
Miasta	54,8	55,3	55,4	0,6	0,1
Wieś	55,5	55,3	56,3	0,8	1,0
Według wieku:					
w tym w wieku produkcyjnym	72,1	72,1	72,7	0,6	0,6
15-24 lata	33,2	31,7	31,7	-1,5	0,0
25-34	84,5	83,8	84,8	0,3	1,0
35-44	89,8	87,4	87,8	-2,0	0,4
45-54	80,1	80,8	83,6	3,5	2,8
55 lat i więcej	23,5	23,9	23,8	0,3	-0,1
Według poziomu wykształcenia:					
Wyższe	77,7	78,7	79,1	1,4	0,4
Policealne i średnie zawodowe	66,0	65,7	65,7	-0,3	0,0
Średnie ogólnokształcące	47,1	42,6	41,7	-5,4	-0,9
Zasadnicze zawodowe	64,4	62,7	63,9	-0,5	1,2
Gimnazjalne, podstawowe i niepełne podstawowe	18,3	19,1	17,6	-0,7	-1,5

Współczynnik aktywności zawodowej osób w wieku produkcyjnym (18-59/64 lata) osiągnął w IV kwartale 2012 r. poziom 72,7% i wzrósł po 0,6 p. proc. tak w skali roku, jak i w ujęciu kwartalnym.

Pracujący

W województwie małopolskim w IV kwartale 2012 r. pracowało 1311 tys. osób, tj. 89,9% ogółu aktywnych zawodowo. Nadal w populacji pracujących mężczyźni (56,0%) przeważali nad kobietami. Liczba pracujących mieszkańców miast była mniejsza niż mieszkańców wsi.

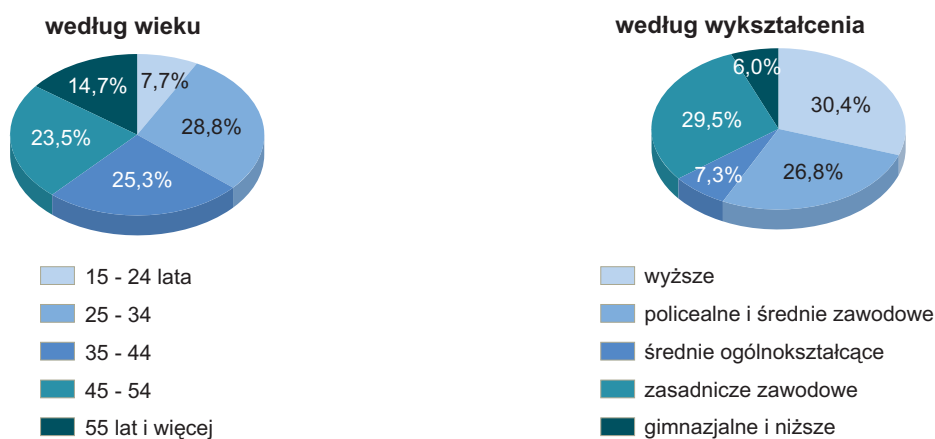
TABL. 3 PRACUJĄCY

WYSZCZEGÓLNIENIE	2011		2012		
	IV kwartał	III kwartał	IV kwartał		
	w tysiącach			IV kw. 2011=100	III kw. 2012=100
OGÓLEM	1324	1308	1311	99,0	100,2
mężczyźni	728	727	734	100,8	101,0
kobiety	596	581	577	96,8	99,3
Miasta	655	636	630	96,2	99,1
Wieś	669	672	681	101,2	101,3

W relacji do IV kwartału 2011 r. liczba pracujących obniżyła się o 1,0%, przy czym mężczyzn była o 0,8% wyższa, a kobiet o 3,2% niższa. W podziale miasto/wieś spadła liczba pracujących w miastach (o 3,8%), natomiast na wsi wzrosła (o 1,2%).

W porównaniu z III kwartałem 2012 r. wystąpił wzrost liczby pracujących ogółem o 0,2%, w tym wśród mężczyzn - o 1,0%, jak i mieszkańców wsi - o 1,3%, a spadek wśród kobiet - o 0,7% oraz mieszkańców miast - o 0,9%.

Wykr.1. Struktura pracujących w IV kwartale 2012 r.

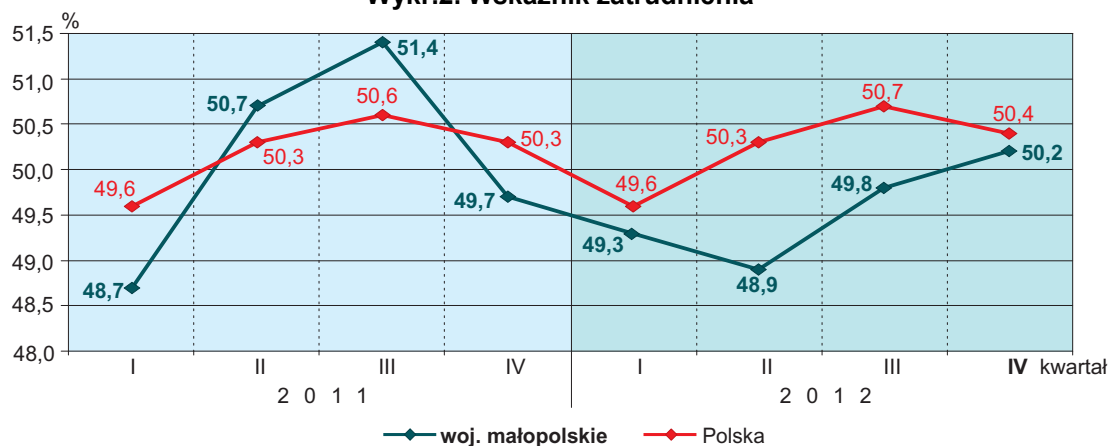


Rozpatrując pracujących pod względem wieku, najmniej liczne były skrajne grupy wiekowe, tj. 15-24 lata oraz 55 lat i więcej. Ich udział w ogóle pracujących w IV kwartale 2012 r. wyniósł odpowiednio: 7,7% i 14,7%.

Biorąc pod uwagę wykształcenie, najmniejszy odsetek pracujących stanowiły osoby z wykształceniem gimnazjalnym i niższym (6,0%), a najwięcej - z wyższym (30,4%).

Wskaźnik zatrudnienia, czyli udział pracujących w ogólnej liczbie ludności w wieku 15 lat i więcej, w omawianym okresie ukształtował się na poziomie 50,2% (w kraju 50,4%), tj. wyższym o 0,5 p. proc. w skali roku i o 0,4 p. proc. niż w poprzednim kwartale.

Wykr.2. Wskaźnik zatrudnienia



Według wieku, najwyższy wskaźnik odnotowano wśród osób mających 35-44 lata (81,2%), 45-54 lata (77,8%) oraz 25-34 lata (76,2%). Dla osób w wieku produkcyjnym wyniósł on 65,1%, czyli o 0,4 p. proc. więcej niż w IV kwartale 2011 r.

Przyjmując jako kryterium poziom wykształcenia, nadal najwyższy wskaźnik zatrudnienia charakteryzował osoby z wykształceniem wyższym (73,6%).

TABL. 4 WSKAŹNIK ZATRUDNIENIA

WYSZCZEGÓLNIENIE	2011		2012		
	IV kwartał	III kwartał	IV kwartał		
	w %			+/- w porównaniu z	
			IV kw. 2011	III kw. 2012	
OGÓLEM	49,7	49,8	50,2	0,5	0,4
mężczyźni	57,7	57,5	58,3	0,6	0,8
kobiety	42,5	42,5	42,6	0,1	0,1
Miasta	49,1	49,1	48,9	-0,2	-0,2
Wieś	50,3	50,3	51,5	1,2	1,2
Według wieku:					
w tym w wieku produkcyjnym	64,7	64,6	65,1	0,4	0,5
15-24 lata	24,8	23,2	22,9	-1,9	-0,3
25-34	75,8	75,4	76,2	0,4	0,8
35-44	83,6	81,2	81,2	-2,4	0,0
45-54	74,2	74,1	77,8	3,6	3,7
55 lat i więcej	22,0	22,4	22,2	0,2	-0,2
Według poziomu wykształcenia:					
Wyższe	73,4	74,3	73,6	0,2	-0,7
Policealne i średnie zawodowe	58,8	58,7	59,3	0,5	0,6
Średnie ogólnokształcące	39,8	37,1	34,4	-5,4	-2,7
Zasadnicze zawodowe	57,2	55,7	57,3	0,1	1,6
Gimnazjalne, podstawowe i niepełne podstawowe	16,6	15,8	15,0	-1,6	-0,8

W IV kwartale 2012 r. w strukturze pracujących **według statusu zatrudnienia** przeważali pracownicy najemni, czyli osoby zatrudnione na podstawie stosunku pracy, których było 995 tys. i stanowili oni 75,9% ogółu pracujących. Większość (68,0%) zatrudniona była przez pracodawców z sektora prywatnego.

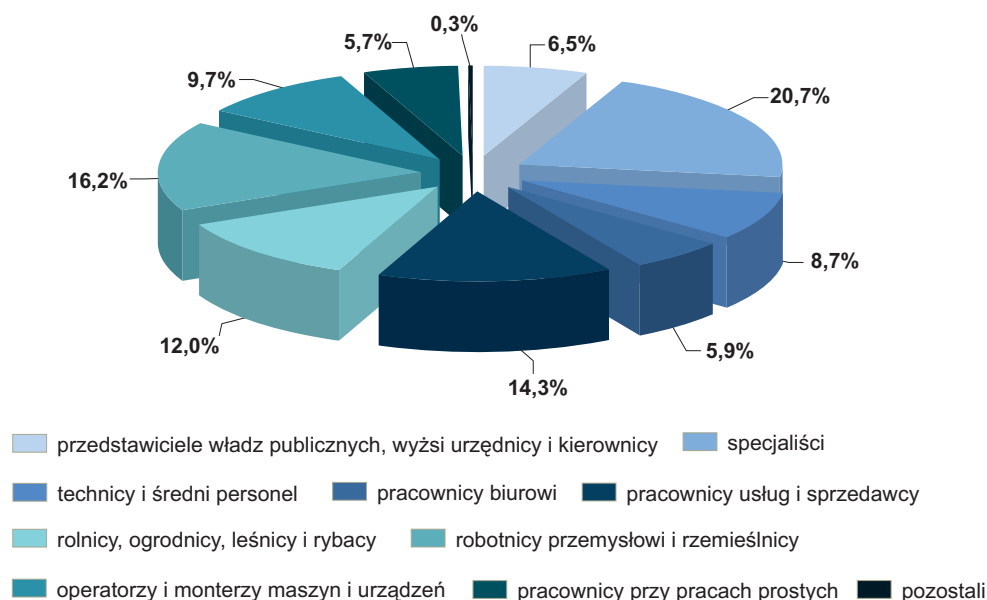
Wśród pracowników najemnych 776 tys. (78,0%) posiadało umowę na czas nieokreślony, a pozostałe 219 tys. (22,0%) na czas określony.

Liczba pracodawców i pracujących na własny rachunek wyniosła 263 tys., a udział tej kategorii w ujęciu rocznym spadł o 0,4 p. proc. do 20,1% ogółu pracujących, podczas gdy pomagających członków rodzin było 54 tys., a udział tej kategorii w ciągu roku obniżył się o 0,7 p. proc. do 4,1%.

Spośród pracujących, którzy w ciągu badanego tygodnia przepracowali co najmniej 1 godzinę (1311 tys. osób), 69,8% stanowiły osoby, które pracowały 40 godzin i więcej. Udział mężczyzn, którzy pracowali 40 godzin i więcej w ogólnej liczbie mężczyzn, spełniających kryterium przepracowania co najmniej 1 godziny w badanym tygodniu, wyniósł 75,2%, a analogiczny udział kobiet - 62,9%.

Według **grup zawodów** najliczniejszą grupę tworzyli nadal specjaliści - 271 tys. osób, następnie robotnicy przemysłowi i rzemieślnicy - 213 tys. osób oraz pracownicy usług i sprzedawcy - 187 tys. osób. Udział kobiet wśród specjalistów wyniósł 61,3%, a wśród pracowników usług i sprzedawców - 63,6%. Wśród robotników przemysłowych i rzemieślników zdecydowanie przeważali mężczyźni, stanowiący 89,2%.

Wykr.3. Struktura pracujących według grup zawodów w IV kwartale 2012 r.



Bezrobotni

W IV kwartale 2012 r. w województwie małopolskim odnotowano wzrost liczby bezrobotnych zarówno w porównaniu z analogicznym okresem 2011 r., jak i w stosunku do III kwartału 2012 r. Zbiorowość bezrobotnych w liczyła 147 tys. osób i w okresie roku zwiększyła się o 2 tys. osób, tj. o 1,4%. W ciągu kwartału populacja bezrobotnych wzrosła o 1 tys. osób, tj. o 0,7%. Udział kobiet w populacji bezrobotnych (51,0%) był większy niż mężczyzn. Ze względu na miejsce zamieszkania, więcej bezrobotnych mieszkało w miastach (56,5%) niż na wsi. Wzrost bezrobocia w skali roku w większym stopniu dotyczył mężczyzn niż kobiet, a w odniesieniu do miejsca zamieszkania - zbiorowości bezrobotnych mieszkańców miast.

TABL. 5 BEZROBOTNI

WYSZCZEGÓLNIENIE	2011		2012		
	IV kwartał	III kwartał	IV kwartał		
	w tysiącach			IV kw. 2011=100	III kw. 2012=100
OGÓLEM	145	146	147	101,4	100,7
mężczyźni	68	73	72	105,9	98,6
kobiety	77	73	75	97,4	102,7
Miasta	75	79	83	110,7	105,1
Wieś	69	67	64	92,8	95,5

Stopa bezrobocia, liczona jako stosunek liczby bezrobotnych do liczby ludności aktywnej zawodowo ogółem oraz danej grupy, w omawianym okresie wyniosła 10,1% (*podobnie w Polsce*), tym samym wzrosła zarówno w skali roku (o 0,2 p. proc.), jak i w relacji do III kwartału 2012 r. (o 0,1 p. proc.).

TABL. 6 STOPA BEZROBOCIA

WYSZCZEGÓLNIENIE	2011		2012		
	IV kwartał	III kwartał	IV kwartał		
	w %			+/- w porównaniu z	
				IV kw. 2011	III kw. 2012
OGÓLEM	9,9	10,0	10,1	0,2	0,1
mężczyźni	8,5	9,1	8,9	0,4	-0,2
kobiety	11,4	11,2	11,5	0,1	0,3
Miasta	10,3	11,0	11,6	1,3	0,6
Wieś	9,3	9,1	8,6	0,7	-0,5
Według wieku:					
w tym w wieku produkcyjnym					
15-24 lata	25,2	26,7	27,9	2,7	1,2
25-34	10,3	10,0	10,2	-0,1	0,2
35-44	6,6	7,1	7,8	1,2	0,7
45-54	7,4	7,9	6,9	-0,5	-1,0
55 lat i więcej	6,3	6,3	6,8	0,5	0,5
Według poziomu wykształcenia:					
Wyższe	5,7	5,6	7,2	1,5	1,6
Policealne i średnie zawodowe	10,8	10,6	9,8	-1,0	-0,8
Średnie ogólnokształcące	15,4	13,8	17,4	2,0	3,6
Zasadnicze zawodowe	11,3	11,1	10,2	-1,1	-0,9
Gimnazjalne, podstawowe i niepełne podstawowe	10,1	16,7	15,1	5,0	-1,6

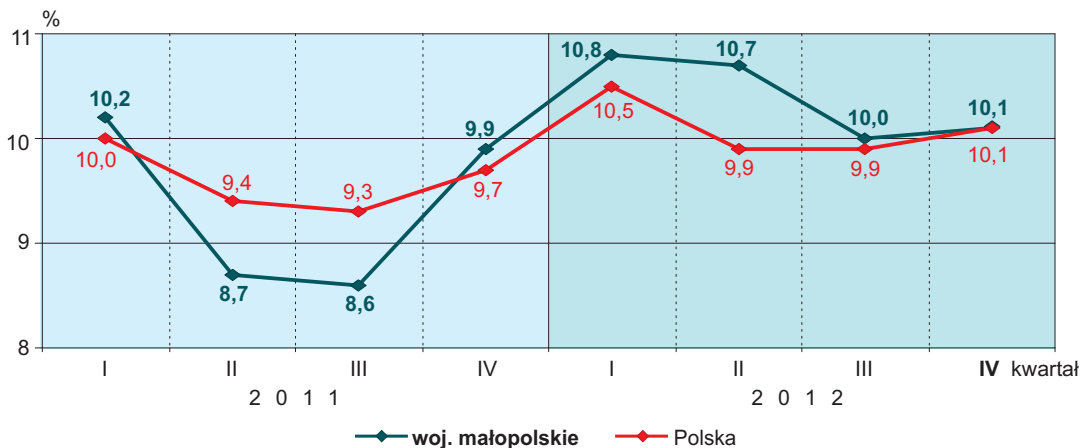
W badanym okresie stopa bezrobocia wśród mężczyzn była o 2,6 p. proc. niższa niż wśród kobiet. Dla osób mieszkających w miastach była ona wyższa niż dla mieszkańców wsi o 3,0 p. proc.

Zjawisko bezrobocia widoczne jest szczególnie wśród ludzi młodych. Stopa bezrobocia w grupie osób w wieku 15-24 lata (27,9%) była niemal trzykrotnie wyższa niż dla całej populacji. W tej grupie wiekowej omawiany wskaźnik wzrósł o 2,7 p. proc. w skali roku i o 1,2 p. proc. w stosunku do poprzedniego kwartału.

W ujęciu rocznym stopa bezrobocia spadła w grupie osób w wieku 45-54 lata i 25-34 lata, natomiast w ujęciu kwartalnym zwiększyła się we wszystkich grupach wiekowych, z wyjątkiem osób w przedziale wiekowym 45-54 lata.

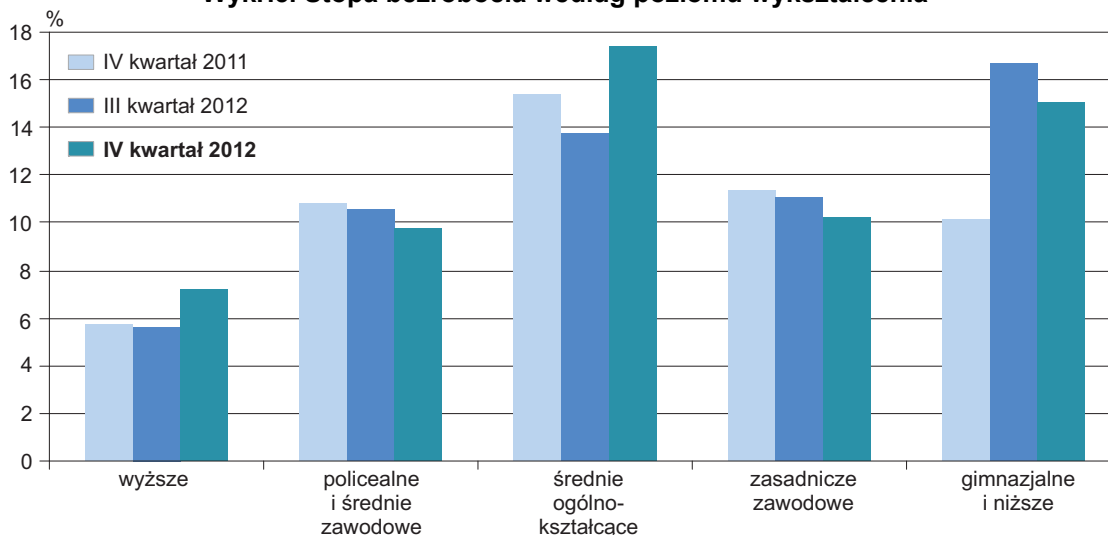
Niższą stopę bezrobocia niż w województwie małopolskim notowano w następujących województwach: wielkopolskim (7,7%), mazowieckim (7,9%), lubuskim (9,1%), opolskim (9,4%), lubelskim, śląskim (9,9%) oraz podlaskim (10,0%). Tym samym województwo małopolskie uplasowało się dopiero na ósmym miejscu pod względem stopy bezrobocia wśród województw w kraju.

Wykr.4. Stopa bezrobocia



W IV kwartale 2012 r. stosunkowo niską stopę bezrobocia na tle pozostałych grup notowano wśród osób z wykształceniem wyższym - 7,2%, tj. większą tak w skali roku (o 1,5 p. proc.), jak i w relacji do poprzedniego kwartału (o 1,6 p. proc.). Stopę bezrobocia niższą niż 10% notowano ponadto wśród osób z wykształceniem policealnym i średnim zawodowym - 9,8%. Dwucyfrowa stopa bezrobocia charakteryzowała osoby mające wykształcenie średnie ogólnokształcące (17,4%), gimnazjalne i poniżej (15,1%) oraz zasadnicze zawodowe (10,2%).

Wykr.5. Stopa bezrobocia według poziomu wykształcenia



Największy wzrost stopy bezrobocia w ujęciu rocznym odnotowano w populacji osób z wykształceniem gimnazjalnym i niższym (o 5,0 p. proc.) oraz średnim ogólnokształcącym (o 2,0 p. proc.)

W porównaniu z III kwartałem 2011 r. wzrost natężenia bezrobocia dotyczył przede wszystkim osób z wykształceniem średnim ogólnokształcącym (o 3,6 p. proc.). Jednocześnie zarówno w odniesieniu do IV kwartału 2011 r., jak i III kwartału 2012 r., spadła stopa bezrobocia wśród osób z wykształceniem zasadniczym zawodowym oraz policealnym i średnim zawodowym.

W IV kwartale 2012 r. przeciętny **czas poszukiwania pracy** przez osoby bezrobotne wyniósł 12,1 miesiąca (*w Polsce 11,7*) i był dłuższy dla mężczyzn (13,0 miesiąca) niż dla kobiet (11,2 miesiąca). Dla mieszkańców miast czas ten wyniósł 13,1 miesiąca, a wsi - 10,9.

Z ogółu bezrobotnych najwięcej, bo ponad 36% było dotkniętych **długotrwałym bezrobociem**, co oznacza poszukiwanie pracy 13 miesięcy i dłużej. Grupa ta charakteryzowała się większym udziałem mężczyzn niż kobiet oraz przewagą mieszkańców miast wobec mieszkańców wsi. Udział osób poszukujących pracy do 3 miesięcy w ogólnej liczbie bezrobotnych wyniósł 23,8%, od 4 do 6 miesięcy - 21,8%, a od 7 do 12 miesięcy - 17,7%.

Główną przyczyną bezrobocia w dalszym ciągu była utrata pracy. Powód ten dotyczył 40,8% omawianej populacji, tj. 60 tys. osób (przed rokiem i w poprzednim kwartale - po 61 tys.). Ponadto 25,9%, czyli 38 tys. osób usiłowało reaktywizować się na rynku pracy, a 27,2%, tj. 40 tys. osób próbowało podjąć pracę po raz pierwszy. Pozostałe osoby dobrowolnie zrezygnowały z pracy.

Spośród metod poszukiwania pracy najwięcej, bo blisko 77,0% szukało jej poprzez krewnych i znajomych oraz ogłoszenia w prasie. Z biur pracy korzystało 66,0% bezrobotnych, a bezpośredni kontakt z zakładem pracy miało 59,9%. Jedynie niecałe 3% bezrobotnych podjęło starania o zorganizowanie własnego miejsca pracy. (Suma udziałów według metod poszukiwania pracy jest większa niż 100% ze względu na to, że badana osoba może zaznaczyć dowolną liczbę odpowiedzi.)

Bierni zawodowo

W IV kwartale 2012 r. zbiorowość biernych zawodowo w województwie małopolskim liczyła 1153 tys., tj. 44,2% ogółu ludności w wieku 15 lat i więcej (*w kraju - 44,0%*). Wśród nich większość stanowiły kobiety - 60,8%, a według miejsca zamieszkania - mieszkańcy wsi (50,1%).

TABL. 7 BIERNI ZAWODOWO

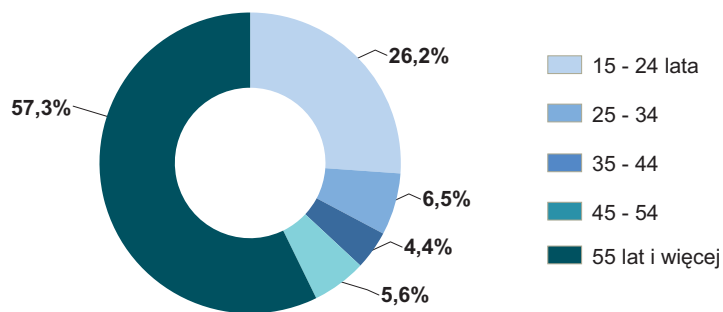
WYSZCZEGÓLNIENIE	2011		2012		
	IV kwartał	III kwartał	IV kwartał		
	w tysiącach			IV kw. 2011=100	III kw. 2012=100
OGÓLEM	1195	1176	1153	96,5	98,0
mężczyźni	466	464	452	97,0	97,4
kobiety	729	712	701	96,2	98,5
Miasta	604	579	575	95,2	99,3
Wieś	590	597	578	98,0	96,8

Zarówno w relacji do IV kwartału 2011 r., jak i III kwartału 2012 r. omawiana populacja uległa obniżeniu odpowiednio o 42 tys. (3,5%) i 23 tys. (2,0%) osób.

Wśród biernych zawodowo, podobnie jak w minionych okresach, przeważały osoby w wieku 55 lat i więcej, których było 661 tys., tj. 57,3%. Udział osób w wieku produkcyjnym wyniósł 45,8%, a osób młodych (w wieku 15-24 lata) - 26,2%. Nadal wśród biernych zawodowo największy odsetek stanowiły osoby z wykształceniem gimnazjalnym i niższym - 37,6% ogółu (434 tys.), co wynikało z braku kwalifikacji do podjęcia pracy, a najmniej - z wykształceniem wyższym - 9,7% (112 tys.).

W IV kwartale 2012 r. wśród ogółu biernych zawodowo, osób nieposzukujących pracy było 1145 tys.

Wykr.6. Struktura biernych zawodowo według wieku w IV kwartale 2012 r.



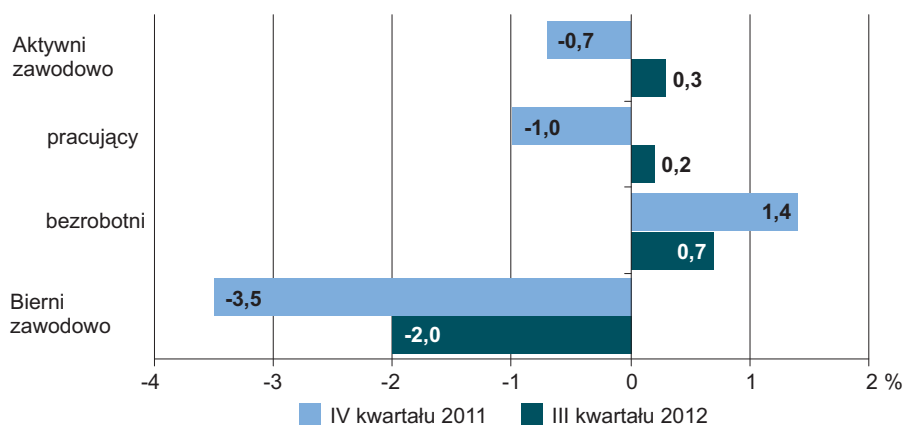
Do głównych przyczyn bierności zawodowej w okresie sprawozdawczym należały nadal: emerytura - jako powód podało ją 45,8% ogółu osób nieposzukujących pracy (524 tys.), nauka i uzupełnianie kwalifikacji - 25,6% (293 tys.), choroba, niepełnosprawność - 14,0% (160 tys.). Inne powody osobiste lub rodzinne podało 52 tys. osób, czyli 4,5% nieposzukujących pracy, a 25 tys. osób (2,2%) było zniechęconych bezskutecznym poszukiwaniem pracy.

Podsumowanie

Wyniki BAEL za IV kwartał 2012 r. wskazują na nieznaczną poprawę sytuacji na rynku pracy w województwie małopolskim w relacji do poprzedniego kwartału. W tym okresie zaobserwowano m.in. nieznaczny wzrost liczby pracujących oraz spadek liczby biernych zawodowo, co wpłynęło na poprawę współczynnika aktywności zawodowej.

W ujęciu rocznym odnotowano spadek liczby pracujących, przy równoczesnym wzroście liczby bezrobotnych (szczególnie w miastach). Stopa bezrobocia rosła szybciej wśród mężczyzn niż wśród kobiet. Dla osób w wieku 15-24 lata była ona blisko trzykrotnie wyższa niż dla całej populacji. Jednocześnie obniżyło się obciążenie pracujących osobami niepracującymi.

Wykr.7. Zmiany na rynku pracy w IV kwartale 2012 r.



Podsumowując, w porównaniu z IV kwartałem 2011 r. odnotowano m.in.:

- spadek populacji aktywnych zawodowo głównie w wyniku zmniejszenia się liczby pracujących,
- mniejsze obciążenie osób pracujących osobami biernymi zawodowo i bezrobotnymi,
- wyższy wskaźnik zatrudnienia (*podobnie jak w kraju*),
- wyższą stopę bezrobocia (*podobnie jak w Polsce*),
- mniejszą liczbę osób biernych zawodowo, bez względu na płeć i miejsce zamieszkania.