

Turystyka w województwie małopolskim w 2016 r.

Opracowanie sygnałne

Maj 2017 r.

Rośnie popularność turystyczna województwa małopolskiego, co potwierdzają miary opisujące ruch turystyczny w 2016 r. To między innymi zasługa Światowych Dni Młodzieży w 2016 r., ale również systematycznych inwestycji w turystykę i niepowtarzalnych walorów województwa.

W 2016 r. wzrosła liczba turystów¹ korzystających z noclegów w turystycznych obiektach noclegowych oraz liczba udzielonych im noclegów. Więcej było zarówno turystów krajowych jak i zagranicznych, a udział turystów zagranicznych był zbliżony do odnotowanego w 2015 r. Poprawie uległ stopień wykorzystania miejsc noclegowych i stopień wykorzystania pokoi w obiektach hotelowych. Centrum turystyczne województwa małopolskiego niezmiennie stanowił Kraków.

Województwo małopolskie stanowiło liczący się obszar na turystycznej mapie Polski. W turystycznych obiektach noclegowych w końcu lipca 2016 r. mieściło się 12,8% wszystkich miejsc noclegowych w kraju. Baza ta w dużym stopniu miała charakter całoroczny; udział miejsc sezonowych stanowił 10,4% (średnio w kraju — 30,3%). W 2016 r. udział osób korzystających z noclegów w województwie małopolskim wyniósł 15,2%, a w grupie turystów zagranicznych — 21,6% w skali kraju. Lepszy niż przeciętnie w Polsce był stopień wykorzystania miejsc noclegowych (o 1,3 p. proc.) i stopień wykorzystania pokoi w obiektach hotelowych (o 6,7 p. proc.).

Turystyczna baza noclegowa

W końcu lipca 2016 r. w województwie małopolskim objęto obserwacją 1489 turystycznych obiektów noclegowych o łącznej liczbie 95,5 tys. miejsc noclegowych, z których 10,4% (9,9 tys. miejsc) miało charakter sezonowy. W granicach administracyjnych miast położonych było 891 obiektów (64,0 tys., tj. 67,0% miejsc noclegowych), a na terenach wiejskich — 598 obiektów (31,6 tys., tj. 33,0% miejsc noclegowych).

W ogólnej grupie 498 obiektów hotelowych było 335 hoteli (o łącznej liczbie 18,1 tys. pokoi, z których 97,8% wyposażonych było w pełny węzeł higieniczno-sanitarny), 82 pensjonaty (1,6 tys. pokoi, w tym 99,9% o pełnym standardzie), 73 inne obiekty hotelowe (analogicznie — 1,5 tys. pokoi i 94,7%) oraz 8 moteli (0,1 tys. pokoi, z których wszystkie były w pełni wyposażone w urządzenia sanitarne). Wśród obiektów hotelowych najwyższą, 5-gwiazdkową kategorią oznaczonych było 15 hoteli, 4-gwiazdkową kategorię posiadało 68 hoteli i 6 pensjonatów, a 3 gwiazdkami oznaczono 190 hoteli, 37 pensjonatów oraz 1 motel. Na 1 hotel przypadają średnio 54 pokoje, a największe były hotele 5-gwiazdkowe i 4-gwiazdkowe (odpowiednio: 87 pokoi i 84 pokoje).

¹ Pojęcie „**turysta**” oznacza osobę podróżującą do miejsca znajdującego się poza jej zwykłym otoczeniem, na czas nie dłuższy niż 12 kolejnych miesięcy (jeśli podstawowym celem podróży nie jest podjęcie działalności zarobkowej wynagradzanej ze środków pochodzących z odwiedzanego miejsca) oraz korzystającą z zakwaterowania w odwiedzanym miejscu przynajmniej przez jedną noc.



W grupie 991 obiektów pozostałych było 49,8 tys. miejsc noclegowych, w tym 82,6% miejsc całorocznych. Najwięcej miejsc noclegowych oferowano w pokojach gościnnych (kwaterach prywatnych) i w ośrodkach wczasowych.

W turystycznych obiektach noclegowych prowadziły działalność 1152 placówki gastronomiczne; w przeliczeniu na 100 obiektów przypadało ich średnio 77 (135 w obiektach hotelowych, a 48 — w pozostałych). Większość restauracji (76,1%) oraz barów i kawiarni (66,2%) prowadziła działalność w hotelach. Z kolei najwięcej stołówek funkcjonowało w pokojach gościnnych/kwaterach prywatnych (24,9%) i ośrodkach wczasowych (16,7%).

Tabl. 1. Turystyczne obiekty noclegowe w 2016 r.
Stan w dniu 31 VII

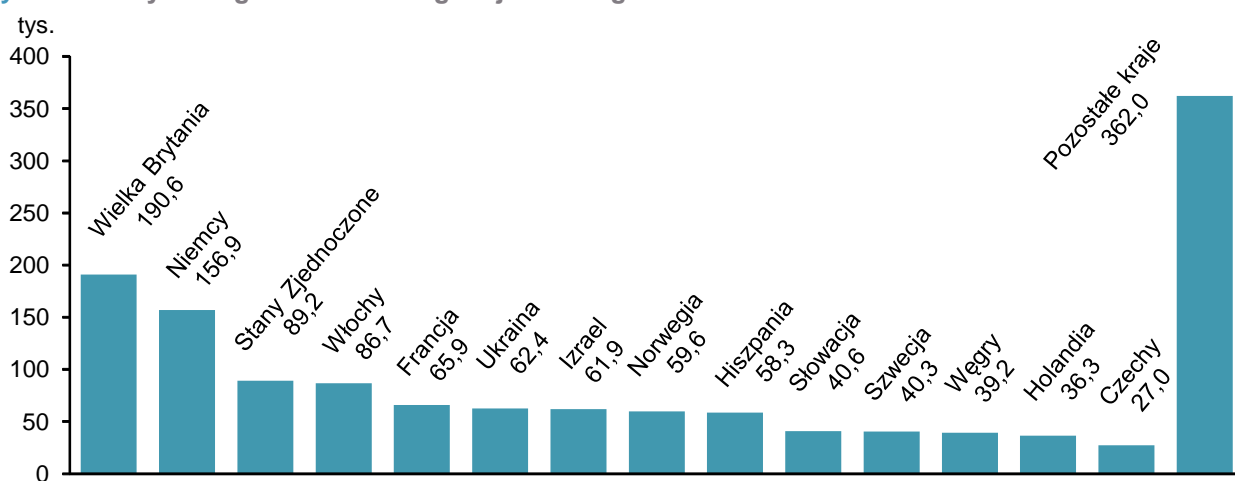
Wyszczególnienie	Obiekty			Miejsca noclegowe				
	w liczbach bezwzględnych	w odsetkach	2015 = 100 ^a	w tysiącach		w odsetkach	2015 = 100 ^a	przypadające na 1 obiekt
				razem	w tym całoroczne			
OGÓŁEM	1489	100,0	98,4	95,5	85,6	100,0	101,9	64,2
Obiekty hotelowe	498	33,4	102,4	45,7	44,5	47,9	105,0	91,8
Hotele	335	22,5	103,2	38,1	37,0	39,9	106,3	113,8
Motele	8	0,5	77,8	0,3	0,3	0,3	76,2	38,9
Pensjonaty	82	5,5	102,7	3,6	3,5	3,8	99,1	43,5
Inne obiekty hotelowe	73	4,9	101,4	3,7	3,7	3,9	100,4	51,1
Pozostałe obiekty	991	66,6	96,5	49,8	41,1	52,1	99,3	50,3
Domy wycieczkowe	8	0,5	100,0	0,5	0,4	0,5	99,4	59,4
Schroniska	22	1,5	105,0	1,3	1,2	1,4	110,3	60,0
Schroniska młodzieżowe	4	0,3	100,0	0,4	0,4	0,4	97,0	95,5
Szkolne schroniska młodzieżowe	27	1,8	100,0	1,6	1,2	1,7	101,9	59,6
Ośrodki wczasowe	108	7,2	96,2	9,3	8,7	9,8	99,0	86,5
Ośrodki kolonijne	11	0,7	110,0	0,8	0,8	0,9	129,5	75,1
Ośrodki szkoleniowo-wypoczynkowe	66	4,4	104,8	5,4	5,2	5,7	107,0	82,0
Domy pracy twórczej	10	0,7	100,0	0,3	0,3	0,3	100,6	31,0
Zespoły domków turystycznych	16	1,1	114,3	1,0	0,4	1,1	110,0	65,5
Kempingi	9	0,6	90,0	0,8	0,3	0,8	79,0	88,8
Pola biwakowe	9	0,6	112,5	0,7	–	0,7	109,8	73,2
Hostele	38	2,6	92,1	3,1	2,3	3,2	100,7	80,8
Zakłady uzdrowiskowe.....	38	2,6	97,4	4,9	4,9	5,1	96,6	129,7
Pokoje gościnne (kwatery prywatne)	456	30,6	95,8	12,2	8,9	12,8	97,4	26,7
Kwatery agroturystyczne	89	6,0	88,5	1,5	1,0	1,5	90,3	16,5
Pozostałe niesklasyfikowane .	80	5,4	96,3	6,0	5,1	6,2	95,7	74,7

a Obliczono w warunkach porównywalnych, tj. bez uwzględnienia imputacji danych za 2016 r.

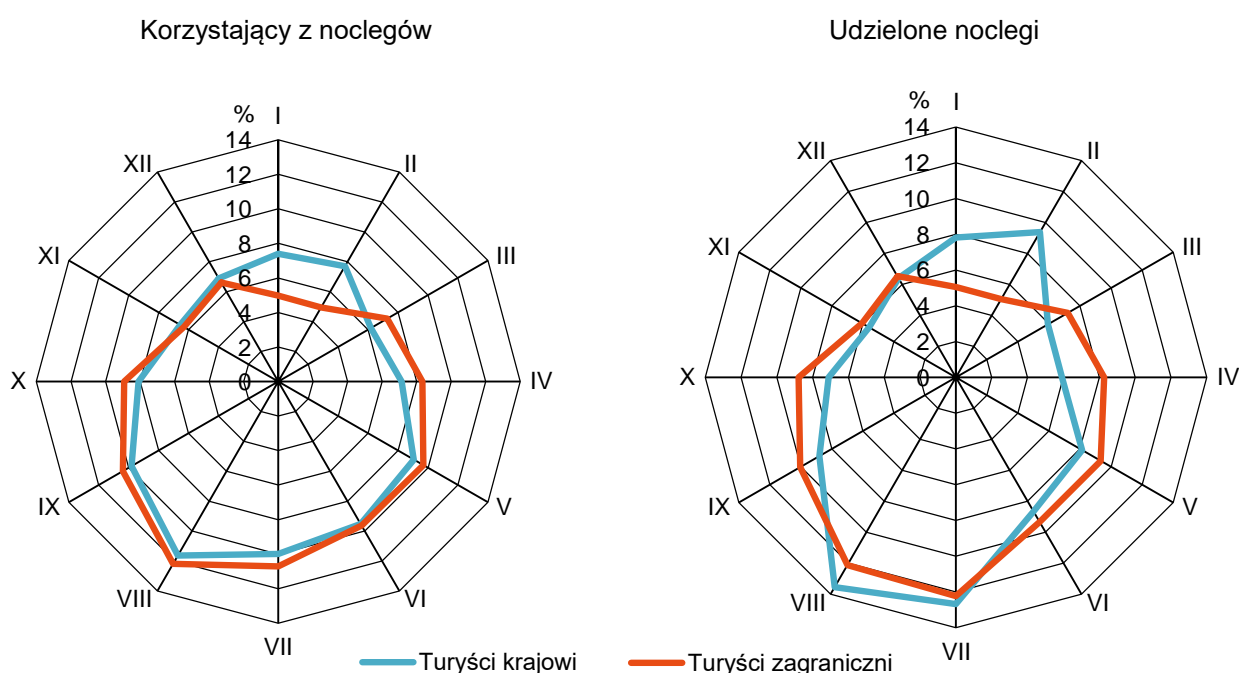
Wykorzystanie turystycznej bazy noclegowej

W 2016 r. w turystycznych obiektach noclegowych w województwie małopolskim zatrzymało się 4577,3 tys. turystów. Było wśród nich 3200,4 tys. turystów krajowych oraz 1376,9 tys. turystów zagranicznych. Odsetek turystów zagranicznych wyniósł 30,1% i był o 0,2 p. proc. wyższy niż w 2015 r. Najwięcej turystów krajowych na miejsce noclegu wybrało hotele (57,1%) oraz ośrodki wczasowe (6,2%) i pokoje gościnne/kwatery prywatne (5,3%). Turyści zagraniczni w zdecydowanej większości nocowali w hotelach (81,2%), a następnie — w hostelach (6,0%). Ponad 1/4 turystów zagranicznych (podobnie jak w roku poprzednim) stanowiły osoby, które na stałe mieszkały w 2 krajach: w Wielkiej Brytanii (13,8%) i w Niemczech (11,4%).

Wykr. 1. Turyści zagraniczni według krajów stałego zamieszkania w 2016 r.



Wykr. 2. Struktura korzystających z noclegów i udzielonych noclegów w turystycznych obiektach noclegowych według miesięcy w 2016 r.



Liczba udzielonych noclegów w turystycznych obiektach noclegowych w 2016 r. wyniosła 12354,2 tys. Turystom krajowym udzielono 9025,7 tys. noclegów (w tym 41,4% w hotelach, 15,1% w zakładach uzdrowiskowych i 9,9% w ośrodkach wczasowych), a turystom zagranicznym — 3328,4 tys. (najwięcej w hotelach — 79,5%, w hostelach — 6,0% i innych obiektach hotelowych — 4,4%). Średnia długość pobytu turysty krajowego wyniosła 2,8 dnia, a zagranicznego — 2,4 dnia.

Tabl. 2. Korzystający z noclegów i udzielone noclegi w turystycznych obiektach noclegowych w 2016 r.

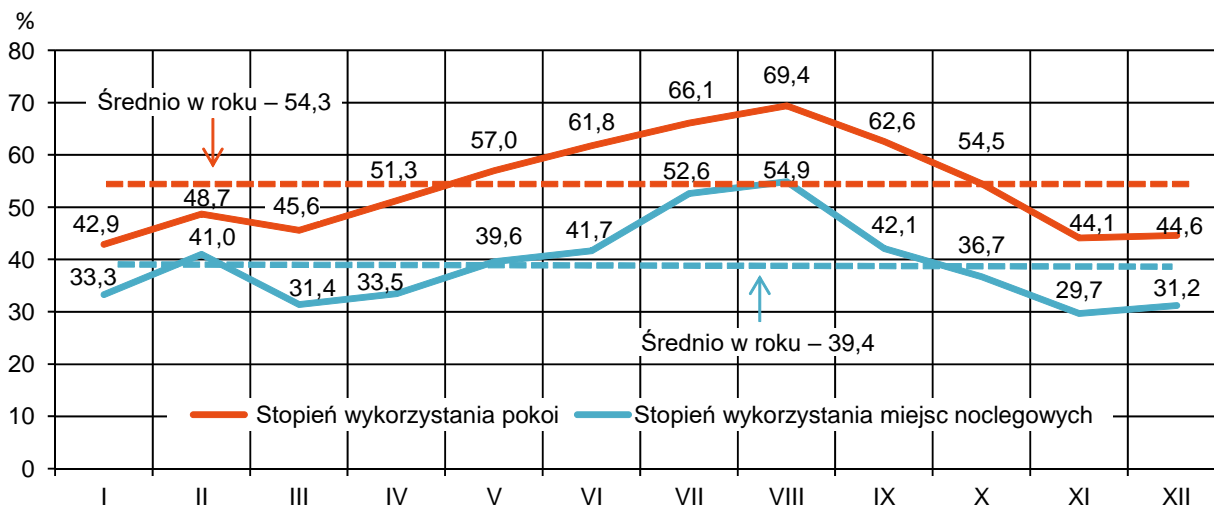
Wyszczególnienie	Korzystający z noclegów			Udzielone noclegi			Średni czas pobytu turysty w dniach
	w tysiącach	w odsetkach	2015 = 100 ^a	w tysiącach	w odsetkach	2015 = 100 ^a	
OGÓŁEM	4577,3	100,0	107,9	12354,2	100,0	108,7	2,7
Obiekty hotelowe	3271,1	71,5	107,1	7299,4	59,1	109,0	2,2
Hotele	2946,5	64,4	106,8	6388,2	51,7	109,3	2,2
Motele	15,6	0,3	73,3	32,7	0,3	85,1	2,1
Pensjonaty	128,7	2,8	103,3	415,3	3,4	101,7	3,2
Inne obiekty hotelowe	180,3	4,0	120,4	463,2	3,7	113,6	2,6
Pozostałe obiekty	1306,2	28,5	110,0	5054,8	40,9	108,3	3,9
Domy wycieczkowe	6,5	0,1	113,5	24,1	0,2	112,7	3,7
Schroniska	92,1	2,0	111,0	147,8	1,2	108,5	1,6
Schroniska młodzieżowe	21,0	0,5	93,6	42,9	0,3	92,8	2,0
Szkolne schroniska młodzieżowe	43,4	0,9	100,5	92,4	0,7	98,8	2,1
Ośrodki wczasowe	202,7	4,4	106,8	909,9	7,4	106,9	4,5
Ośrodki kolonijne	20,9	0,5	255,3	85,8	0,7	212,0	4,1
Ośrodki szkoleniowo-wypoczynkowe	166,4	3,6	126,5	543,8	4,4	121,9	3,3
Domy pracy twórczej	7,2	0,2	106,0	34,9	0,3	100,6	4,8
Zespoły domków turystycznych	27,9	0,6	100,0	68,7	0,5	104,9	2,5
Kempingi	14,1	0,3	116,7	36,5	0,3	123,5	2,6
Pola biwakowe	4,3	0,1	88,5	11,7	0,1	88,4	2,7
Hostele	202,0	4,4	102,7	406,5	3,3	101,5	2,0
Zakłady uzdrowiskowe	100,3	2,2	91,9	1368,7	11,1	101,5	13,7
Pokoje gościnne (kwatery prywatne)	196,1	4,3	118,9	711,7	5,8	114,1	3,6
Kwatery agroturystyczne ..	14,4	0,3	118,5	44,4	0,4	101,3	3,1
Pozostałe niesklasyfikowane	186,9	4,1	110,4	525,0	4,2	111,4	2,8

a Obliczono w warunkach porównywalnych, tj. bez uwzględnienia imputacji danych za 2016 r.

Wykorzystanie turystycznych obiektów noclegowych mierzone jest stopniem wykorzystania miejsc noclegowych (tj. procentowym udziałem liczby udzielonych noclegów do nominalnej liczby miejsc noclegowych) oraz stopniem wykorzystania pokoi w obiektach hotelowych (tj. procentowym udziałem liczby wynajętych pokoi do nominalnej liczby pokoi).

W 2016 r. nastąpił dalszy wzrost stopnia wykorzystania miejsc noclegowych w turystycznych obiektach noclegowych do poziomu 39,4%. Najwyższy stopień wykorzystania miejsc noclegowych (podobnie jak w poprzednim roku) odnotowano w zakładach uzdrowiskowych (76,5%), a następnie w hotelach (48,0%) i hostelach (47,2%). W pozostałych rodzajach obiektów stopień wykorzystania miejsc noclegowych kształtował się poniżej przeciętnego w województwie, a najniższy wystąpił w kwaterach agroturystycznych. Stopień wykorzystania pokoi w obiektach hotelowych również się zwiększył i wyniósł 54,3%, a jego najwyższy poziom dotyczył hoteli.

Wykr. 3. Stopień wykorzystania turystycznych obiektów noclegowych według miesięcy w 2016 r.



Turystyka w przekroju powiatowym

Stolica województwa małopolskiego stanowiła jednocześnie jego centrum turystyczne. W końcu lipca 2016 r. w Krakowie znajdowało się 257 turystycznych obiektów noclegowych o łącznej liczbie 30,1 tys. miejsc (31,5% miejsc noclegowych w skali województwa). Większość tej bazy stanowiły hotele (55,3% obiektów i 70,5% miejsc noclegowych), wśród których było 10 hoteli (2,2 tys. miejsc noclegowych) o najwyższym standardzie, oznaczonych 5-gwiazdkową kategorią. W turystycznych obiektach noclegowych Krakowa działało 138 restauracji oraz 132 placówki gastronomiczne innego typu.

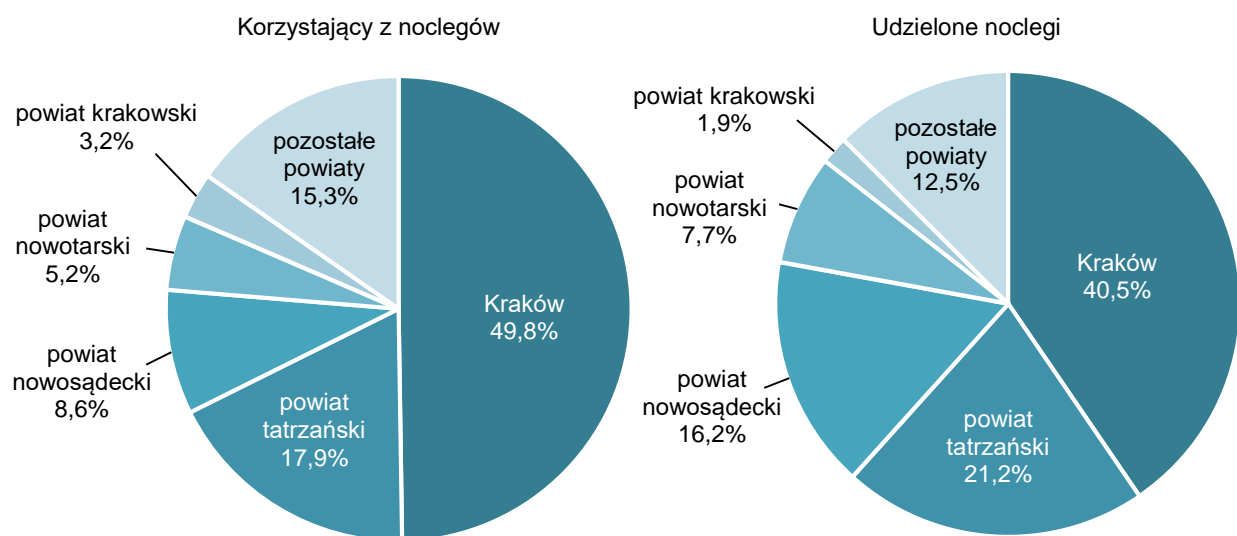
W Krakowie w 2016 r. gościło 2277,6 tys. turystów (49,8% osób korzystających z noclegów w województwie ogółem). Wśród nich było 1119,6 tys., tj. 49,2% turystów zagranicznych (81,3% turystów zagranicznych w skali województwa) i 1157,9 tys., tj. 50,8% turystów krajowych (36,2% turystów krajowych w województwie ogółem). Ogólna liczba noclegów udzielonych w badanych obiektach noclegowych Krakowa wyniosła 4999,3 tys. (2770,3 tys. noclegów udzielonych turystom zagranicznym oraz 2229,0 tys. — krajowym). Czas pobytu turystów zagranicznych wyniósł przeciętnie 2,5 dnia, a krajowych 1,9 dnia. Stopień wykorzystania turystycznych miejsc noclegowych, wynoszący 51,2%, był o 11,8 p. proc. wyższy niż średnio w województwie. Stopień wykorzystania pokoi w obiektach hotelowych wyniósł 65,7% i Kraków był jedynym powiatem, w którym wskaźnik ten był wyższy w stosunku do wyliczonego w województwie ogółem.

Tabl. 3. Miejsca noclegowe i ich wykorzystanie w turystycznych obiektach noclegowych według powiatów w 2016 r.

Powiaty	Miejsca noclegowe ^a			Korzystający z noclegów			Udzielone noclegi		
	w tysiącach	2015 = 100 ^b	na 1 km ²	w tysiącach	2015 = 100 ^b	na 1000 ludności	w tysiącach	2015 = 100 ^b	na 1000 ludności
Województwo	95,5	101,9	6,3	4577,3	107,9	1356	12354,2	108,7	3659
powiat:									
Bocheński	1,5	101,3	2,2	57,4	99,7	544	95,8	97,5	908
Brzeski	0,6	103,2	1,0	23,2	105,0	249	40,9	113,0	440
Chrzanowski	0,2	100,0	0,6	4,9	95,2	39	8,1	97,6	64
Dąbrowski	0,1	100,0	0,2	2,3	95,4	39	4,9	108,6	82
Gorlicki	1,6	87,2	1,7	35,7	88,9	327	214,3	89,9	1964
Krakowski	2,0	99,5	1,6	146,2	128,1	538	239,3	126,9	881
Limanowski	1,8	108,0	1,9	35,6	119,0	274	98,9	114,0	761
Miechowski	0,6	100,0	0,8	31,1	101,5	628	62,0	107,8	1252
Myślenicki	1,2	110,0	1,8	36,8	121,4	293	78,1	126,1	623
Nowosądecki	13,1	99,8	8,4	395,7	109,0	1854	2002,7	108,9	9384
Nowotarski	9,5	99,6	6,4	237,4	111,9	1246	947,2	108,5	4970
Olkuski	0,4	90,2	0,6	11,4	105,4	101	29,5	106,7	261
Oświęcimski	1,1	105,8	2,7	59,9	113,2	387	121,0	112,5	782
Proszowicki	0,2	64,6	0,4	7,1	58,2	163	11,0	64,4	252
Suski	2,1	113,3	3,0	56,8	131,8	675	159,5	122,8	1896
Tarnowski	0,8	129,9	0,6	28,9	124,3	144	76,7	119,8	382
Tatrzański	24,0	97,6	51,0	819,7	111,3	12066	2618,6	110,0	38545
Wadowicki	2,0	103,6	3,1	129,8	105,7	813	233,5	115,1	1463
Wielicki	1,5	109,5	3,6	99,9	104,8	815	171,4	115,2	1400
miasto na prawach powiatu:									
Kraków	30,1	106,4	92,1	2277,6	104,9	2987	4999,3	106,8	6557
Nowy Sącz	0,5	123,7	8,3	31,2	130,6	373	50,9	131,0	607
Tarnów	0,9	92,4	12,3	48,8	112,9	442	90,5	117,2	820

a Stan w dniu 31 VII. b Obliczono w warunkach porównywalnych, tj. bez uwzględnienia imputacji danych za 2016 r.

Wykr. 4. Struktura korzystających z noclegów i udzielonych noclegów w turystycznych obiektach noclegowych według powiatów w 2016 r.

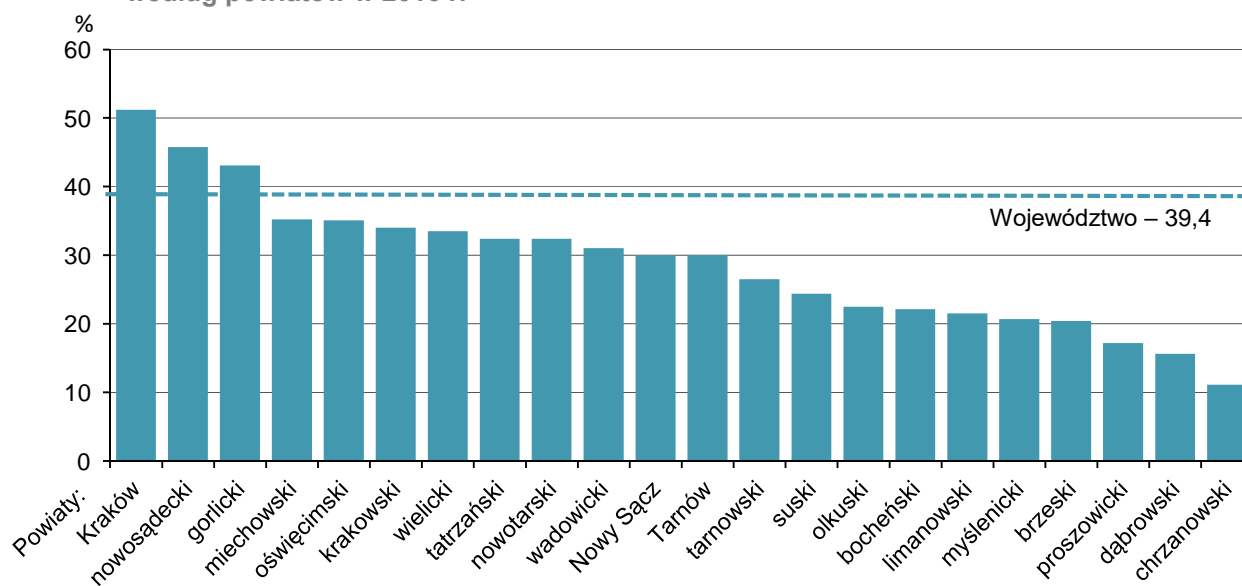


Turystyczną bazę noclegową poza miastem wojewódzkim stanowiły 1232 obiekty, liczące łącznie 65,4 tys. miejsc noclegowych. Najwięcej miejsc (25,8%) mieściło się w hotelach, a następnie w pokojach gościnnych/kwaterach prywatnych (17,4%) oraz ośrodkach wczasowych (14,3%). W obiektach tych działały 882 placówki gastronomiczne, wśród których najwięcej było stołówek — 381.

W 2016 r. z obiektów noclegowych położonych poza Krakowem skorzystało 2299,7 tys. osób, z których większość (2042,5 tys., tj. 88,8%) stanowili goście krajowi. Najwięcej turystów zagranicznych odwiedziło powiaty tatrzański (81,4 tys.) i krakowski (50,6 tys.), zaś ich najwyższy udział w strukturze turystów w ramach poszczególnych powiatów odnotowano w powiatach oświęcimskim (40,0%) i krakowskim (34,6%). Liczba udzielonych noclegów wyniosła 7354,9 tys. (w tym 6796,7 tys., tj. 92,4% to noclegi udzielone turystom krajowym).

Średni czas pobytu gości w turystycznych obiektach noclegowych zlokalizowanych poza Krakowem wyniósł 3,2 dnia (w granicach od 1,5 dnia w powiecie proszowickim do 6,0 dni w powiecie gorlickim). Rozpiętość przedziału stopnia wykorzystania miejsc noclegowych wyniosła 34,7 p. proc. (od 11,1% w powiecie chrzanowskim do 45,8% w powiecie nowosądeckim), a stopnia wykorzystania pokoi w obiektach hotelowych — 35,9 p. proc. (od 16,5% w powiecie chrzanowskim do 52,4% w powiecie krakowskim). Największe natężenie liczby turystów oraz udzielonych im noclegów w relacji do liczby ludności wystąpiło w powiatach tatrzańskim i nowosądeckim, zaś najniższe — w powiatach chrzanowskim i dąbrowskim.

Wykr. 5. Stopień wykorzystania miejsc noclegowych w turystycznych obiektach noclegowych według powiatów w 2016 r.



Wśród 38 powiatów i miast na prawach powiatu o największej liczbie udzielonych noclegów w Polsce w 2016 r. (górną grupę decylową) były 4 powiaty położone w województwie małopolskim. Kraków zajmował w tej grupie 2. lokatę (po Warszawie), na 4. miejscu znalazł się powiat tatrzański, powiat nowosądecki zajmował 6. pozycję, a powiat nowotarski — 20. Z kolei pod względem liczby udzielonych noclegów przeliczonych na 1000 ludności, najwyższą, 3. lokatę, zajmował powiat tatrzański, powiat nowosądecki — 20., Kraków — 23., a powiat nowotarski — 28.

W notatce przedstawiono wyniki badania prowadzonego z częstotliwością miesięczną na formularzu o symbolu KT-1 (sprawozdanie o wykorzystaniu turystycznego obiektu noclegowego) w województwie małopolskim w 2016 r. Sprawozdaniem objęto turystyczne obiekty hotelowe (4 rodzaje) oraz pozostałe obiekty (16 rodzajów), a wśród nich — pokoje gościnne i kwatery agroturystyczne, które posiadały 10 i więcej miejsc noclegowych.

Począwszy od stycznia 2016 r. przy opracowaniu wyników badania KT-1 wprowadzono imputowanie danych dla podmiotów, od których nie uzyskano bezpośrednich informacji (3,8% miejsc noclegowych i 4,1% korzystających z noclegów w skali województwa), stąd dane za 2016 r. nie są w pełni porównywalne z publikowanymi dla lat poprzednich.

W notatce porównanie danych do 2015 r. zaprezentowano w ograniczonym zakresie, a wskaźniki dynamiki obliczono w warunkach porównywalnych, tj. przed imputacją danych dla 2016 r. oraz opatrzone właściwą notą.

Niewielkie placówki świadczące usługi noclegowe, posiadające mniej niż 10 miejsc noclegowych, objęte rocznym badaniem reprezentacyjnym (ankieta o symbolu KT-2 — wykorzystanie turystycznego obiektu noclegowego) nie stanowią tematu niniejszego opracowania.

Więcej informacji o metodologii badania oraz o turystyce w województwie małopolskim będzie zawierała publikacja „Turystyka w województwie małopolskim w 2016 r.”, która ukaże się w lipcu br.

Kontakt

Urząd Statystyczny w Krakowie
ul. Kazimierza Wyki 3
31-223 Kraków
E-mail: obr_krk@stat.gov.pl

Opracowanie: Maria Janczy, Oddział w Nowym Sączu, tel. 18 33 04 912