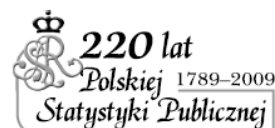




URZĄD STATYSTYCZNY W KRAKOWIE



31-223 Kraków, ul. Kazimierza Wyki 3
e-mail: sekretariatUSKRK@stat.gov.pl tel. 012 415 38 84 Internet: <http://www.stat.gov.pl/krak>

Informacja sygnałna - Nr 8

Data opracowania - maj 2009 r.

TURYSTYKA W WOJEWÓDZTWIE MAŁOPOLSKIM W 2008 R.

Przedmiotem notatki jest prezentacja wyników badań prowadzonych na formularzu o symbolu KT-1 i KT-1a o turystycznych obiektach zbiorowego zakwaterowania oraz ich wykorzystaniu w 2008 r. w województwie małopolskim.

W województwie małopolskim w 2008 r. zmalała liczba turystów¹ korzystających z noclegów oraz liczba udzielonych noclegów w turystycznych obiektach zbiorowego zakwaterowania. Spadek ten nastąpił za sprawą zmniejszonej liczby turystów zagranicznych, przy niewielkim wzroście liczby turystów krajowych. Zwiększyły się rozmiary bazy noclegowej turystycznych obiektów zbiorowego zakwaterowania, szczególnie bazy hotelowej. W konsekwencji zmalał stopień wykorzystania miejsc noclegowych oraz stopień wykorzystania pokoi w hotelach.

Na terenie województwa małopolskiego w końcu lipca 2008 r. istniały 872 **turystyczne obiekty zbiorowego zakwaterowania**, w tym 314 obiektów hotelowych. Ich liczba wzrosła w porównaniu ze stanem sprzed roku o 29, z tego obiektów hotelowych - o 28, a pozostałych obiektów - o 1. Najbardziej (o 24) wzrosła liczba hoteli i wyniosła 204.

Turystyczne obiekty zbiorowego zakwaterowania dysponowały łącznie 68,8 tys. **miejsc noclegowych**, w tym 58,6 tys. (85,2%) stanowiły miejsca całoroczne. Przeciętna liczba miejsc noclegowych przypadających na 1 obiekt wyniosła 79. Największe pod względem średniej liczby miejsc były kempingi (133 miejsca), zakłady uzdrowiskowe (124 miejsca) i hotele (113 miejsc). W porównaniu ze stanem sprzed roku liczba miejsc noclegowych wzrosła o 4,7 tys. (o 7,3%), z tego w obiektach hotelowych - o 3,1 tys. (o 12,2%), a w pozostałych obiektach - o 1,5 tys. (o 4,0%). Największy względny przyrost miejsc noclegowych nastąpił w grupie obiektów „pozostałe niesklasyfikowane” (o 24,6%, tj. o 2,2 tys. miejsc) i w schroniskach młodzieżowych (o 21,2%, tj. o 0,1 tys.). Z kolei największy bezwzględny wzrost liczby miejsc noclegowych (podobnie jak w 2007 r.) dotyczył hoteli (o 2,6 tys., tj. o 12,6%). Zwiększył się również udział miejsc noclegowych w hotelach w ogólnej bazie turystycznych obiektów zbiorowego zakwaterowania województwa i w końcu lipca 2008 r. wyniósł 33,4% (w lipcu 2007 r. - 31,9%). Przeciętny hotel dysponował 53 pokojami (w 2007 r. średnia liczba pokoi w hotelach wynosiła 55).

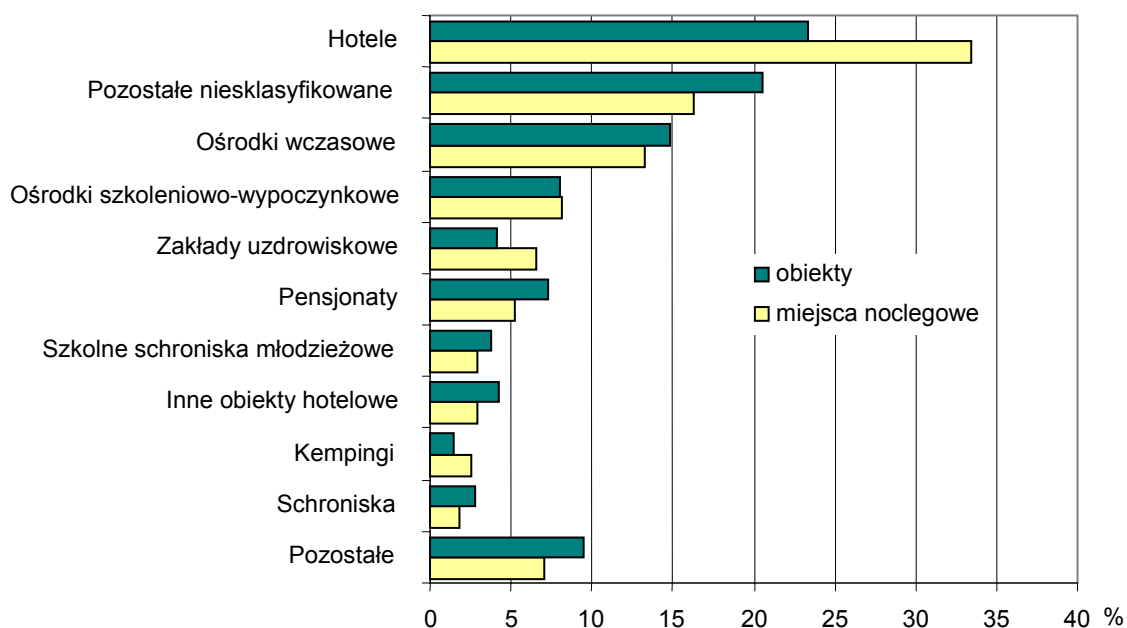
¹ Pojęcie „**turysta**” oznacza osobę podróżującą do miejsca znajdującego się poza jej zwykłym otoczeniem, na czas nie dłuższy niż 12 kolejnych miesięcy (jeśli podstawowym celem podróży nie jest podjęcie działalności zarobkowej wynagradzanej ze środków pochodzących z odwiedzanego miejsca) oraz korzystającą z miejsc zbiorowego lub indywidualnego zakwaterowania w odwiedzanym miejscu przynajmniej przez jedną noc.

TABL.1 TURYSTYCZNE OBIEKTY ZBIOROWEGO ZAKWATEROWANIA
Stan w dniu 31 VII

RODZAJE OBIEKTÓW	Obiekty		Miejsca noclegowe		Liczba miejsc noclegowych na 1 obiekt	
	2007	2008	2007	2008	2007	2008
OGÓŁEM	843	872	64127	68809	76,1	78,9
Obiekty hotelowe	286	314	25797	28940	90,2	92,2
Hotele	180	204	20425	22995	113,5	112,7
Motele	11	9	436	368	39,6	40,9
Pensjonaty	60	64	3077	3603	51,3	56,3
Inne obiekty hotelowe	35	37	1859	1974	53,1	53,4
Pozostałe obiekty	557	558	38330	39869	68,8	71,4
Domy wycieczkowe	13	10	807	688	62,1	68,8
Schroniska	26	24	1350	1280	51,9	53,3
Schroniska młodzieżowe	6	9	537	651	89,5	72,3
Szkolne schroniska młodzieżowe	36	33	2132	1988	59,2	60,2
Ośrodki wczasowe	133	129	9249	9127	69,5	70,8
Ośrodki kolonijne	11	10	604	511	54,9	51,1
Ośrodki szkoleniowo-wypoczynkowe	68	70	5605	5578	82,4	79,7
Domy pracy twórczej	13	13	405	424	31,2	32,6
Zespoły ogólnodostępnych domków turystycznych	14	14	866	855	61,9	61,1
Kempingi	13	13	1570	1733	120,8	133,3
Pola biwakowe	13	12	963	860	74,1	71,7
Ośrodki do wypoczynku sobotnio-niedzielnego i świątecznego	6	6	495	496	82,5	82,7
Zakłady uzdrowiskowe	37	36	4756	4476	128,5	124,3
Pozostałe niesklasyfikowane	168	179	8991	11202	53,5	62,6

Struktura turystycznych obiektów zbiorowego zakwaterowania według rodzajów obiektów w 2008 r.

Stan w dniu 31 VII

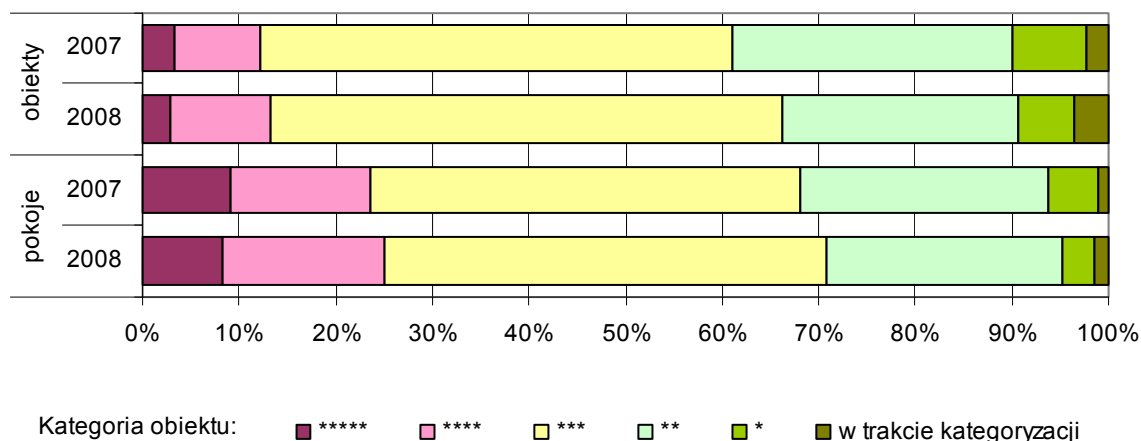


Podobnie jak przed rokiem, w końcu lipca 2008 r. w Małopolsce było 6 hoteli oznaczonych najwyższą kategorią 5-gwiazdkową. Średnia liczba pokoi w tych obiektach wynosiła 150. Ponad połowę hoteli stanowiły obiekty średniej klasy, oznaczone kategorią 3-gwiazdkową. Były to mniejsze obiekty, liczące średnio 46 pokoi.

Motele, pensjonaty oraz kempingi - podobnie jak przed rokiem - stanowiły wyłącznie obiekty oznaczone 3, 2 i 1 gwiazdką. Średnia liczba pokoi w pensjonatach wynosiła 24, a w motelach - 19.

Struktura hoteli według kategorii obiektów

Stan w dniu 31 VII



W 2008 r. liczba osób **korzystających z noclegów** w turystycznych obiektach zbiorowego zakwaterowania wyniosła 2711,4 tys. Po 6 latach systematycznego wzrostu, w 2008 r. liczba korzystających z noclegów w porównaniu z odnotowaną w roku poprzednim zmalała o 119,0 tys., tj. o 4,2%. Ogólny spadek rozmiarów ruchu turystycznego nastąpił z powodu zmniejszonej ilości turystów zagranicznych, przy wzroście liczby turystów krajowych o 31,4 tys., tj. o 1,7%. Mniej osób gościło prawie we wszystkich rodzajach obiektów, a najgłębszy spadek dotyczył domów wycieczkowych (o 22,3%). Wyjątek stanowiły: inne obiekty hotelowe (wzrost o 15,4%), zespoły ogólnodostępnych domków turystycznych (wzrost o 7,8%), pensjonaty (wzrost o 4,1%) i ośrodki wczasowe (wzrost o 0,5%), w których liczba osób korzystających z noclegów była większa w stosunku do 2007 r.

W 2008 r. zmniejszyła się również - w porównaniu z 2007 r. - liczba **udzielonych noclegów** w turystycznych obiektach zbiorowego zakwaterowania województwa małopolskiego i wyniosła 7953,6 tys. Względny spadek udzielonych noclegów (o 0,8%, tj. o 60,4 tys.) był mniejszy o 3,4 pkt proc. niż w przypadku liczby osób korzystających z noclegów. Średni czas pobytu turysty w obiekcie wzrósł i w 2008 r. wyniósł 2,9 dnia. Relacje te wskazują, że zmalał ruch turystyczny osób przyjeżdżających do Małopolski na krótko. Największy spadek liczby udzielonych noclegów odnotowano w domach wycieczkowych (o 23,0%). Liczba udzielonych noclegów wzrosła w 4 rodzajach obiektów: inne obiekty hotelowe - o 16,0%, ośrodki wczasowe - o 8,9%, pensjonaty - o 4,6% oraz zespoły ogólnodostępnych domków turystycznych - o 2,4%.

TABL.2 KORZYSTAJĄCY Z NOCLEGÓW I UDZIELONE NOCLEGI W TURYSTYCZNYCH OBIEKTACH ZBIOROWEGO ZAKWATEROWANIA

RODZAJE OBIEKTÓW	Korzystający		Udzielone noclegi		Średni czas pobytu turysty w obiekcie w dniach	
	2007	2008	2007	2008	2007	2008
OGÓŁEM	2830461	2711416	8014017	7953631	2,8	2,9
Obiekty hotelowe	1789800	1726635	3899195	3858373	2,2	2,2
Hotele	1572275	1493846	3267189	3184357	2,1	2,1
Motele	26993	25790	41046	36732	1,5	1,4
Pensjonaty	114111	118792	424827	444578	3,7	3,7
Inne obiekty hotelowe	76421	88207	166133	192706	2,2	2,2
Pozostałe obiekty	1040661	984781	4114822	4095258	4,0	4,2
Domy wycieczkowe	24829	19292	81156	62492	3,3	3,2
Schroniska	65233	57436	118446	102134	1,8	1,8
Schroniska młodzieżowe	44153	42302	89396	85122	2,0	2,0
Szkolne schroniska młodzieżowe	60993	53831	144306	127942	2,4	2,4
Ośrodki wczasowe	219753	220758	926688	1009189	4,2	4,6
Ośrodki kolonijne	6420	5835	50358	45256	7,8	7,8
Ośrodki szkoleniowo-wypoczynkowe	175973	170138	633932	613992	3,6	3,6
Domy pracy twórczej	11248	9306	53022	50524	4,7	5,4
Zespoły ogólnodostępnych domków turystycznych	14938	16099	57283	58645	3,8	3,6
Kempingi	23469	19422	55246	46683	2,4	2,4
Pola biwakowe	4607	3901	12460	11264	2,7	2,9
Ośrodki do wypoczynku sobotnio-niedzielnego i świątecznego	17547	14676	30056	26281	1,7	1,8
Zakłady uzdrowiskowe	91733	89354	1172308	1167333	12,8	13,1
Pozostałe niesklasyfikowane	279765	262431	690165	688401	2,5	2,6

Wśród ogółu osób korzystających z noclegów w turystycznych obiektach zbiorowego zakwaterowania w 2008 r. w województwie małopolskim 829,0 tys. (30,6%) stanowili **turyści zagraniczni**. Turystom zagranicznym udzielono 1985,7 tys. noclegów (25,0% wszystkich noclegów udzielonych w turystycznych obiektach zbiorowego zakwaterowania). Średni czas pobytu turysty zagranicznego w obiekcie wyniósł 2,4 dnia.

W stosunku do 2007 r. liczba turystów zagranicznych zmniejszyła się o 150,5 tys., tj. o 15,4%, a liczba udzielonych im noclegów o 283,2 tys., tj. o 12,5%. Spadł w skali roku ich udział w ogólnych rozmiarach turystyki w województwie - osób korzystających z noclegów było mniej o 4,0 pkt proc., a udzielonych noclegów o 3,3 pkt proc. Taka tendencja zagranicznego ruchu turystycznego w 2008 r. wystąpiła w całym kraju. Można przypuszczać, że miał na to wpływ wysoki kurs złotego, który sprawił, że przyjazdy obcokrajowców do Polski stały się mniej atrakcyjne finansowo.

Większość turystów zagranicznych przebywających w Małopolsce (81,2%) na miejsce noclegu wybierała hotele, w których stanowili 45,1% ogólnej liczby gości (67,9% w hotelach 5-gwiazdkowych). Tradycyjnie wysoki był udział obcokrajowców wśród korzystających z noclegów na kempingach (56,0%). Udział turystów zagranicznych zwiększył się jedynie w innych obiektach hotelowych (o 3,7 pkt proc.) i schroniskach młodzieżowych (o 0,1 pkt proc.).

Wśród turystów, których stałym miejscem zamieszkania był inny kraj niż Polska, 82,0% stanowili Europejczycy, przybysze z Azji - 8,0%, a z Ameryki Północnej - 6,8%.

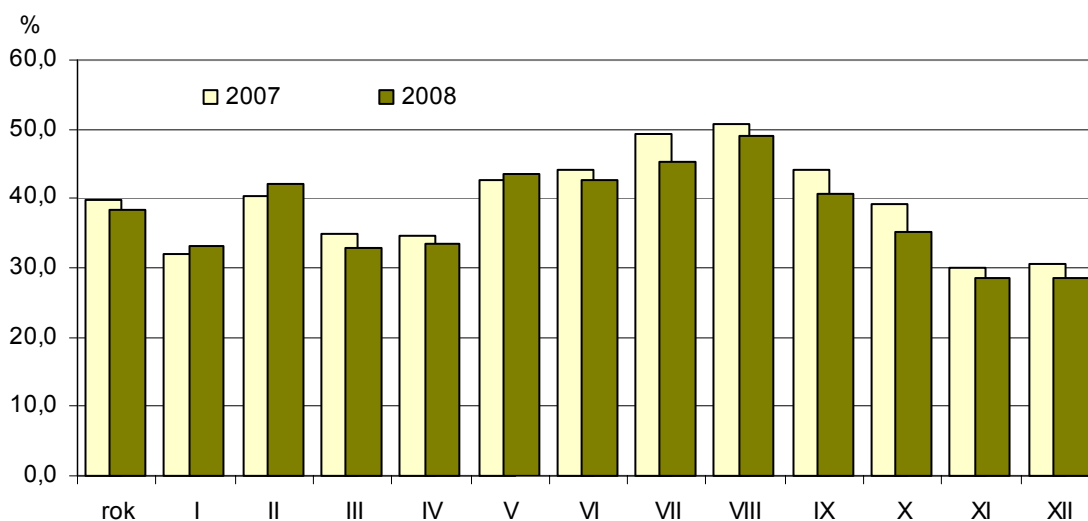
TABL.3 TURYSŒCI ZAGRANICZNI KORZYSTAJĄCY Z NOCLEGÓW I UDZIELONE NOCLEGI TURYSTOM ZAGRANICZNYM W TURYSTYCZNYCH OBIEKTACH ZBIOROWEGO ZAKWATEROWNIA

KRAJE	Korzystający z noclegów			Udzielone noclegi		
	2007	2008		2007	2008	
	w liczbach bezwzględnych	w %		w liczbach bezwzględnych	w %	
OGÓŁEM	979429	828956	100,0	2268918	1985679	100,0
w tym:						
Wielka Brytania	167658	147347	17,8	434981	405654	20,4
Niemcy	108706	95448	11,5	263254	236074	11,9
Stany Zjednoczone	68834	50021	6,0	170599	129313	6,5
Włochy	66961	47602	5,7	147901	111653	5,6
Francja	51598	45061	5,4	118308	102333	5,2
Norwegia	42681	41155	5,0	107737	107120	5,4
Ukraina	50312	35237	4,3	116860	74880	3,8
Izrael	41703	29027	3,5	95174	66071	3,3
Hiszpania	32028	26562	3,2	68955	63066	3,2
Węgry	28503	26097	3,1	60177	57074	2,9
Rosja	29119	25519	3,1	61250	52665	2,7
Irlandia	29080	22397	2,7	77146	62219	3,1
Szwecja	22496	22390	2,7	53784	57710	2,9
Niderlandy	19164	17805	2,1	45773	45524	2,3

W 2008 r., przy wzroście rozmiarów bazy noclegowej i spadku liczby turystów, zmniejszył się **stopień wykorzystania** miejsc noclegowych turystycznych obiektów zbiorowego zakwaterowania o 1,6 pkt proc. i wyniósł 38,3%. Najbardziej zmaleł stopień wykorzystania miejsc w hotelach (o 5,6 pkt proc. do 41,8%). Wzrosło wykorzystanie miejsc w 6 rodzajach obiektów, a najbardziej w ośrodkach wczasowych (o 3,4 pkt proc.).

Stopień wykorzystania pokoi w obiektach hotelowych wyniósł 47,7%, a w hotelach - 49,5%, co oznacza spadek odpowiednio o: 3,7 i 4,4 pkt proc.

Stopień wykorzystania miejsc noclegowych w turystycznych obiektach zbiorowego zakwaterowania według miesięcy

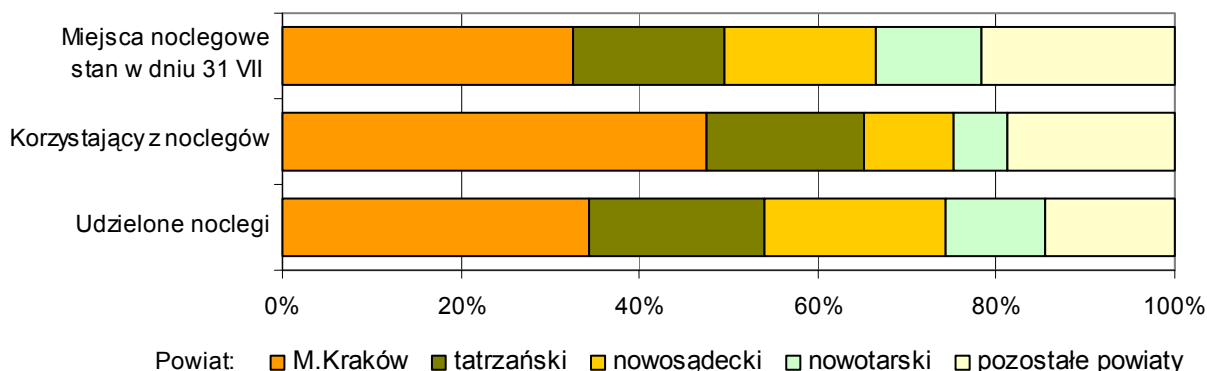


W **Krakowie** znacznie zwiększyła się baza noclegowa turystycznych obiektów zbiorowego zakwaterowania. W końcu lipca 2008 r w stolicy województwa istniały 173 obiekty o łącznej liczbie 22,4 tys. miejsc noclegowych, czyli więcej o 16 obiektów (o 10,2%) i o 3,0 tys. miejsc (o 15,6%) w porównaniu ze stanem w końcu lipca 2007 r. Wzrost dotyczył głównie liczby hoteli, których przybyło 9 (łącznie 1,0 tys. miejsc noclegowych). Hotele w turystycznej bazie noclegowej Krakowa stanowiły 62,4% obiektów (66,2% miejsc). Udział turystycznych obiektów zbiorowego zakwaterowania Krakowa wyniósł 19,8% w skali województwa (32,6% miejsc noclegowych).

Liczba osób korzystających z noclegów w Krakowie sięgnęła 1287,2 tys. (47,5% w województwie), a liczba udzielonych noclegów - 2735,0 tys. (34,4%).

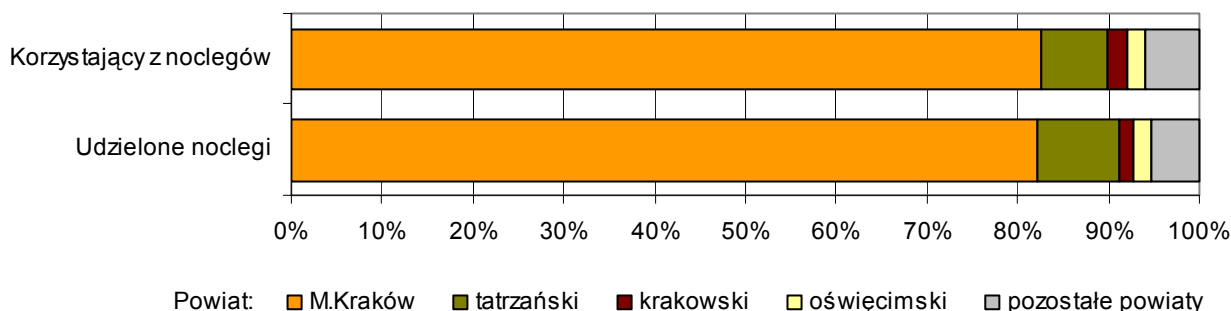
Łącznie na terenie 4 powiatów (m. Kraków, tatrzańskiego, nowosądeckiego i nowotarskiego) skorzystało z noclegów w turystycznych obiektach zbiorowego zakwaterowania 81,3% ogólnej liczby turystów Małopolski (85,5% udzielonych noclegów). Powiaty te charakteryzowały się również najwyższymi wskaźnikami natężenia ruchu turystycznego.

Struktura miejsc noclegowych, korzystający z noclegów i udzielonych noclegów w turystycznych obiektach zbiorowego zakwaterowania według powiatów w 2008 r.



Jeszcze silniejszą koncentrację terytorialną wykazywał ruch turystów zagranicznych. Do Krakowa trafiło 82,5% małopolskich gości z zagranicy, a odsetek udzielonych im noclegów wyniósł 82,2%. W 3 powiatach (tatrzańskim, krakowskim i oświęcimskim) nocowało 11,6% turystów zagranicznych (12,4% udzielonych noclegów).

Struktura turystów zagranicznych korzystający z noclegów i udzielonych im noclegów w turystycznych obiektach zbiorowego zakwaterowania według powiatów w 2008 r.



TABL.4 MIEJSCA NOCLEGOWE W TURYSTYCZNYCH OBIEKTACH ZBIOROWEGO ZAKWATEROWANIA, ICH WYKORZYSTANIE ORAZ WYBRANE WSKAŹNIKI NATĘŻENIA MIEJSC I OSÓB KORZYSTAJĄCYCH Z NOCLEGÓW WEDŁUG POWIATÓW W 2008 R.

POWIATY	Miejsca noclegowe ^a	Korzystający z noclegów		Udzielone noclegi		Miejsca noclegowe		Korzystający z noclegów na 100 mieszkań ^d
		ogółem	w tym turyści zagraniczni	ogółem	w tym turystom zagranicznym	na 100 mieszkań ^b	na 1 km ² ^c	
OGÓŁEM	68809	2711416	828956	7953631	1985679	2,1	4,5	82,6
POWIATY								
Bocheński	1278	56801	3008	83433	4532	1,3	2,0	56,0
Brzeski	444	17426	1284	40818	2612	0,5	0,8	19,2
Chrzanowski	35	2567	539	4670	1098	0,0	0,1	2,0
Dąbrowski	68	923	47	1649	212	0,1	0,1	1,6
Gorlicki	1690	43077	1129	204183	4470	1,6	1,7	40,4
Krakowski	1360	84860	17546	135032	27591	0,5	1,1	34,1
Limanowski	1801	24997	617	85703	1688	1,5	1,9	20,3
Miechowski	40	1476	416	1752	600	0,1	0,1	2,9
Myślenicki	1044	19182	950	46173	1928	0,9	1,6	16,2
Nowosądecki	11656	272519	5589	1612612	22030	5,8	7,5	135,9
Nowotarski	8064	164131	5512	889404	11333	4,4	5,5	89,4
Olkuski	531	18610	1223	44114	4917	0,5	0,9	16,3
Oświęcimski	664	30556	16979	65801	39016	0,4	1,6	19,9
Proszowicki	159	3509	919	5657	2081	0,4	0,4	8,1
Suski	2175	46595	1307	155552	3340	2,6	3,2	56,5
Tarnowski	489	22092	1124	42567	1555	0,3	0,3	11,3
Tatrzański	11699	479735	61431	1561641	178883	18,0	24,8	736,2
Wadowicki	1340	43465	4983	84797	9551	0,9	2,1	28,0
Wielicki	553	30750	9121	46404	14345	0,5	1,3	28,5
MIASTA NA PRAWACH POWIATU								
Kraków	22419	1287223	684056	2734997	1633216	3,0	68,6	170,2
Nowy Sącz	612	22319	3184	38913	7058	0,7	10,6	26,4
Tarnów	688	38603	7992	67759	13623	0,6	9,5	33,3

a Stan w dniu 31 VII. b Wskaźnik Deferta (wskaźnik funkcji turystycznej). c Wskaźnik gęstości bazy noclegowej. d Wskaźnik Schneidera (wskaźnik intensywności ruchu turystycznego).

Szczegółowe informacje z zakresu turystyki, wzbogacone o inne aspekty pochodzące ze źródeł pozastatystycznych znajdują Państwo w publikacji „Turystyka w województwie małopolskim w 2008 r.”, która ukaże się w czerwcu br.